



JÄMSTÄLLDHETS
MYNDIGHETEN



ÅRSREDOVISNING 2022

INNEHÅLL

Resultatredovisning.....	8
1. Ekonomisk översikt	13
2. Återrapportering enligt regleringsbrev	17
3. Följa och analysera utvecklingen mot de jämställdhetspolitiska målen	19
4. Stödja aktörer i arbetet för jämställdhet	23
5. Förebygga och bekämpa mäns våld mot kvinnor	27
6. Övriga uppdrag	37
7. Kompetensförsörjning	38
Finansiell redovisning	40
Resultaträkning	42
Balansräkning.....	43
Anslagsredovisning.....	44
Tilläggsupplysningar	46
Noter	48
Sammanställning över väsentliga uppgifter	53
Återrapportering.....	54
Rapporter till regeringen 2022	60
Personalstruktur	61

GENERALDIREKTÖREN HAR ORDET

Bara veckor efter att restriktionerna från pandemin äntligen kunde hävas i början av år 2022, kom Rysslands invasion av Ukraina. Kriget har förändrat säkerhetsläget och präglat vår omvärld sedan dess.

Många, främst kvinnor och barn, har flytt från Ukraina och skapat flyktingströmmar också till Sverige. I samband med flyktingströmmar ökar risken för att personer utnyttjas i prostitution, människohandel och andra former av våld. Som nationell samordnare för arbetet mot prostitution och människohandel för alla ändamål i Sverige, var Jämställdhetsmyndigheten, i samarbete med andra aktörer (bland andra Polismyndigheten, Migrationsverket, Sveriges kommuner och regioner och företrädare för civilsamhället) snabbt ute och informerade om riskerna. Flygblad på flera språk, bland annat ukrainska, riktade till utsatta togs fram, men också information till yrkesverksamma om hur de kan identifiera och bemöta potentiella offer för människohandel och om rätten till stöd och skydd. Myndigheten har, med hjälp av den information som delats av andra myndigheter och civilsamhället, tagit fram lägesanalyser för att löpande kunna ge en samlad bild av problematiken till relevanta aktörer. Hos regionkoordinatorerna syns en ökning av antalet kända fall när det gäller människohandel och människoexploatering. Bland kvinnor rör fallen i hög grad utnyttjande för sexuella ändamål, medan män främst utnyttjats i arbete.

Jämställdhetsmyndighetens verksamhetsår började intensivt och under våren redovisades inte mindre än 23 av 26 rapporter till regeringen. I delrapporten *Skyddade*

personuppgifter – oskyddade personer framkom bland annat att det finns stora brister i det långsiktiga stöd som ansvariga myndigheter erbjuder personer som lever med skyddade personuppgifter. Det framkom även att en majoritet av de intervjuade kvinnorna fått sina skyddade personuppgifter röjda av myndigheter eller andra verksamheter. Vår kartläggning av hur uppgifter om våld beaktas i mål om vårdnad, boende och umgänge har fortsatt som ett informationsspridningsuppdrag till berörda aktörer. Myndigheten har deltagit i en mängd dialogmöten med rättsväsendet och nått ut till hundratals domare om kartläggningens resultat och konsekvenser.

Myndigheten kan konstatera att jämställdheten i Sverige påverkats negativt av pandemin, bland annat genom ökade inkomstskillnader och pressade arbetsvillkor inom kvinnodominerade vård, skola och omsorg. Många av stödåtgärderna för att lindra effekterna av pandemin har gynnat män mer än kvinnor, vilket lyftes i vår årliga resultatrapport av genomförda åtgärder (*Bättre styrning för bättre resultat*). Vidare fortsätter myndigheten att utveckla sin statistikverksamhet och publicerade för andra gången vår egen Jämställdhetsundersökning (JÄMU) om attityder till jämställdhet.

Ekonomiskt våld är en fråga som lyftes i vår fördjupade uppföljning av det andra delmålet om ekonomisk jämställdhet. Ekonomiskt våld kan handla om att kontrollera en partners tillgångar eller pengar: att inte få använda sina egna pengar till inköp en själv önskar. Det kan också innebära att en person tvingas stå för alla kostnader för



Foto: Hans Alm

hem och barn, eller tvingas att ensam ta lån och försättas i skuld. Det finns många samband mellan ekonomisk egenmakt och mäns våld mot kvinnor, inklusive just ekonomiskt våld, och detta belystes i den konferens som regeringen arrangerade 1-2 februari, som en del av det svenska ordförandeskapet i EU första halvåret 2023. Myndigheten har under året bistått regeringen i förberedandet och genomförandet av konferensen samt producerat publikationen *Laying the ground for change – women's economic empowerment and ending economic violence*.

Myndighetens stödjande arbete inom ramen för jämställdhetsintegrering i myndigheter (JiM), samt i högskolor och universitet (JiHU) fortsätter. Under året har det strukturerade erfarenhetsutbytet mellan myndigheter i syfte att främja samverkan (JiM+), fortsatt och myndigheten för samhällsskydd och beredskap (MSB) samt några länsstyrelser har deltagit. Fokus har bland annat varit jämställdhetsperspektiv på beredskapsarbete: till exempel att särskilt planera för att förlossningsvården måste fungera även i händelse av krig, och inte bara planera för sjukvård för sårade soldater, eller civila som sårats i anfall. Ett jämställdhetsperspektiv bidrar i detta fall till att hela befolkningens behov tillgodoses.

Jämställdhetsmyndigheten avslutade verksamhetsåret 2022 med en delredovisning av uppdraget att kartlägga och sprida kunskap om hedersförtryck samt annat våld och förtryck under utlandsvistelse. Varje år förs barn och unga ut ur landet mot sin vilja, bland annat i syfte att ingå barn- eller tvångsäktenskap, uppfostringsresa eller att familjen

på andra sätt vill upprätthålla eller återupprätta sin heder. Rapporten visar att samhället behöver bli bättre på att förebygga och förhindra bortföranden och lyfter bland annat behovet av en omfattningskartläggning samt att utreda ett nationellt inrapporteringsystem.

Myndigheten har utvecklats och fått allt fler och långsiktiga regeringsuppdrag. Sedan starten 2018 har antalet uppdrag ökat kontinuerligt och i takt med detta har antalet anställda fördubblats. Under året har ett omfattande arbete bedrivits med att stärka myndighetens informationssäkerhet och en ny, mer ändamålsenlig IT-miljö har upphandlats.

Jämställdhetsmyndigheten har under året arbetat med att ta fram resultatindikatorer. De beslutade indikatorerna är såväl kvantitativa som kvalitativa och kommer att implementeras och följas upp under år 2023 och framåt.

Samhällsproblemen kopplade till mäns våld mot kvinnor, inklusive barns utsatthet för våld, samt hedersrelaterat våld och förtryck, har fortsatt att dominera jämställdhetspolitiken. När vi nu gått in i vårt sjätte verksamhetsår gör vi det med en förvisning om att Jämställdhetsmyndigheten befast sin roll att stödja och bistå regeringen i ett effektivt genomförande av jämställdhetspolitiken.

Lena Ag, generaldirektör

OM JÄMSTÄLLDHETS- MYNDIGHETEN

MÅL FÖR JÄMSTÄLLDHETSPOLITIKEN

Målet för jämställdhetspolitiken är att kvinnor och män ska ha samma makt att forma samhället och sina egna liv. Utifrån det övergripande målet bedrivs jämställdhetspolitiken efter sex delmål.

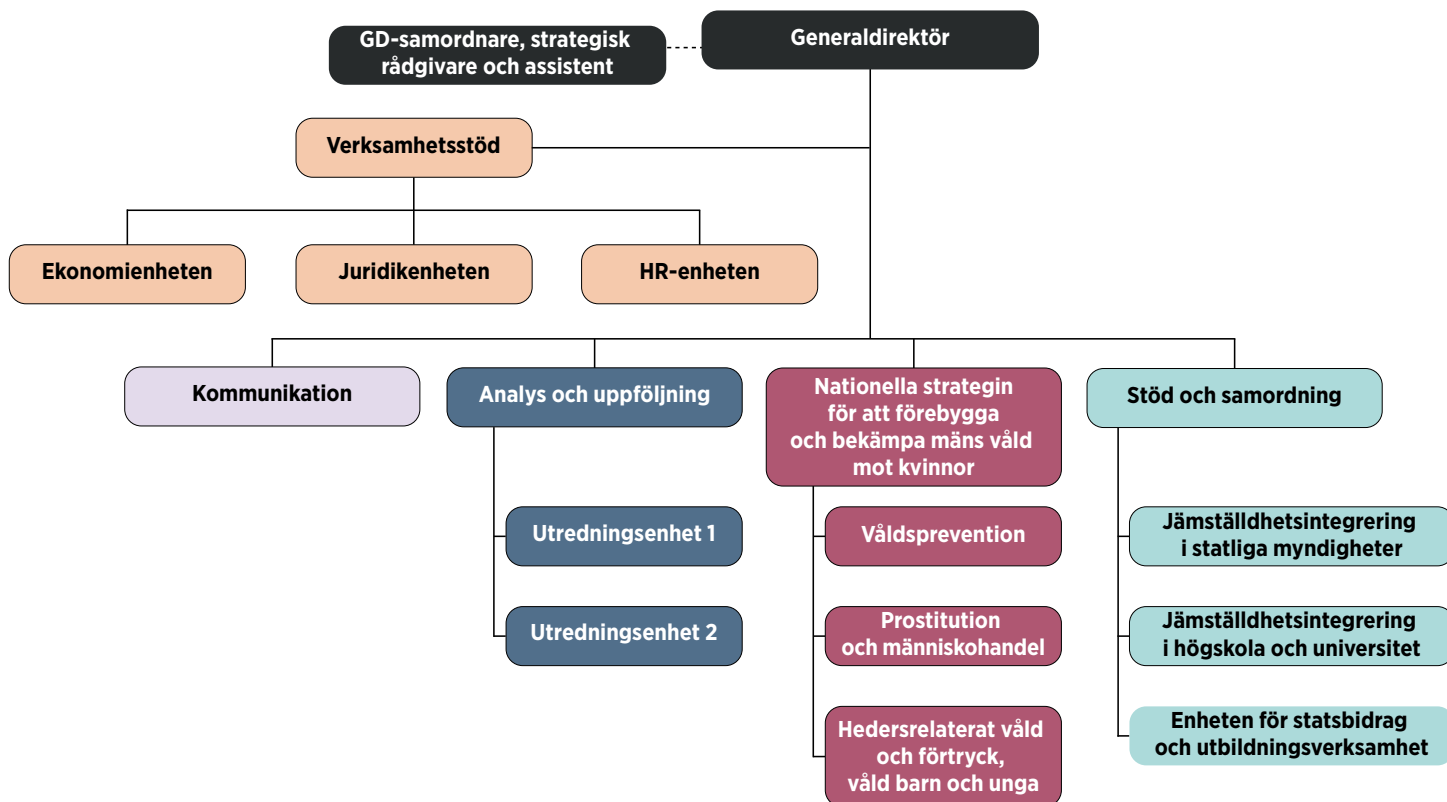
- 1. En jämn fördelning av makt och inflytande.** Kvinnor och män ska ha samma rätt och möjlighet att vara aktiva samhällsmedborgare och att forma villkoren för beslutsfattandet i samhällets alla sektorer.
- 2. Ekonomisk jämställdhet.** Kvinnor och män ska ha samma möjligheter och villkor i fråga om betalt arbete som ger ekonomisk självständighet livet ut.
- 3. Jämställd utbildning.** Kvinnor och män, flickor och pojkar ska ha samma möjligheter och villkor när det gäller utbildning, studieval och personlig utveckling.
- 4. Jämn fördelning av det obetalda hem och omsorgsarbetet.** Kvinnor och män ska ta samma ansvar för hemarbetet och ha möjligheter att ge och få omsorg på lika villkor.
- 5. Jämställd hälsa.** Kvinnor och män, flickor och pojkar ska ha samma förutsättningar för en god hälsa samt erbjudas vård och omsorg på lika villkor.
- 6. Mäns våld mot kvinnor ska upphöra.** Kvinnor och män, flickor och pojkar, ska ha samma rätt och möjlighet till kroppslig integritet.

Jämställdhetsmyndigheten är nationell förvaltningsmyndighet för frågor som rör jämställdhetspolitiken.

Myndigheten bistår regeringen med kunskap och stöd i jämställdhetspolitiska frågor samt bidrar till en strategisk, sammanhållen och hållbar styrning för att nå de jämställdhetspolitiska målen. Jämställdhetsmyndigheten bistår också regeringen i EU- och FN-arbetet, samt annat internationellt samarbete i jämställdhetsfrågor. Myndigheten är placerad i Göteborg, med kontor i Angered.

Jämställdhetsmyndighetens uppdrag är, enligt instruktionen, att arbeta med uppföljning, analys, samordning, kunskap och stöd i syfte att nå de jämställdhetspolitiska målen. Myndigheten stödjer andra statliga myndigheter med jämställdhetsintegrering, samt fördelar statsbidrag för kvinnors organisering, jämställdhetsprojekt och våldspreventivt arbete utifrån gällande förordningar.

Jämställdhetsmyndigheten har det nationella samordningsansvaret för Sveriges arbete mot prostitution och människohandel, för alla ändamål. Vi fokuserar särskilt på att utveckla samverkan mellan myndigheter, nationella och internationella aktörer samt bistår med



metodstöd och kompetensutveckling. Myndigheten främjar utvecklingen av förebyggande insatser mot mäns våld mot kvinnor, hedersrelaterat våld och förtryck samt våld i samkönade relationer. Med inriktning på nationell kunskapsutveckling och strategiskt övergripande frågor synliggör och motverkar vi hedersrelaterat våld och förtryck.

Organisation

Myndigheten är en enrådsmyndighet som leds av generaldirektören (GD) och är indelad i fem avdelningar. De leds, var och en, av en avdelningschef med ansvar att leda, styra och utveckla verksamheten. Dessutom finns ett GD-stöd.

Insynsråd

Vid myndigheten finns ett insynsråd. Generaldirektören är insynsrådets ordförande och håller rådet informerat om verksamheten. Insynsrådet utövar allmänhetens insyn i verksamheten och ger generaldirektören råd. Insynsrådet har haft fyra möten under året. Se även *Tilläggsupplysningar*.

Anställda

Myndigheten hade 126 anställda vid årets slut. Av dessa var 116 tillsvidareanställningar och 10 allmänna visstidsanställningar. Tjänsterna fördelade sig på 103 kvinnor och 23 män, vilket innebär att andelen kvinnor var 82 procent och andelen män var 18 procent.

Medelantal anställda under året var 114. Medelåldern inom myndigheten var 45 år. Åldersspridningen var 27 till 66 år.

Se även kapitel 7 *Kompetensförsörjning* samt *Sjukfrånvaro* under *Tilläggsupplysningar*.

Ekonomi

Myndighetens intäkter och kostnader uppgick för året till 151 miljoner kronor, vilket är en ökning med nästan 19 procent jämfört med föregående år. Skillnaden beror på ökade särskilt finansierade regeringsuppdrag. Merparten av kostnaderna avser personalkostnader, även om andelen minskat något jämfört med 2021. För ytterligare information se kapitel 1 *Ekonomisk översikt*.



RESULTATREDO



VISNING



Foto: peopleimages.com

LÄSANVISNING

I enlighet med 3 kap. 2 § förordning (2000:605) om årsredovisning och budgetunderlag redovisar Jämställdhetsmyndigheten resultat och genomförande av verksamheten utifrån myndighetsinstruktion, mål och krav som regeringen har angett i regleringsbrev eller annat beslut. Verksamheten är indelad i tre områden med utgångspunkt i instruktionen: följa och analysera utvecklingen mot de jämställdhetspolitiska målen, stödja aktörer i arbetet för att främja jämställdhet samt arbete för att förebygga och bekämpa mäns våld mot kvinnor.

Resultatredovisningen ger regeringen underlag för uppföljning genom en rättvisande bild av resultatet.

Individbaserad statistik

Statistiken delas upp efter kön. Vid vissa samarrangemang har inte kön efterfrågats vid anmälan.

Indikatorer för verksamhetslogik

Vi arbetar efter en verksamhetslogik som består av en målkedja med ett effektmål och indikatorer. Jämställdhetsmyndigheten har under året tagit fram resultatindikatorer. De beslutade indikatorerna är såväl kvantitativa som kvalitativa och kommer att implementeras och följas upp 2023 och framåt. Vi redovisar de framtagna indikatorerna under respektive verksamhetsområde och där

det varit möjligt att fram statistik finns det med i denna årsredovisning.

Åtterrporteringskrav punkt 1 och 2 från regleringsbrev 2022

En samlad redovisning av åtterrporteringskrav 1, arbete mot prostitution och människohandel samt åtterrporteringskrav 2, redovisning av återvändandeprogrammet för prostitution och människohandel, International Organization for Migration (IOM) finns under kapitel 5. *Förebygga och bekämpa mäns våld mot kvinnor* (s. 27–35). Övriga åtterrporteringskrav redovisas i kapitel 2 *Åtterrportering av regeringsuppdrag* (s. 17).

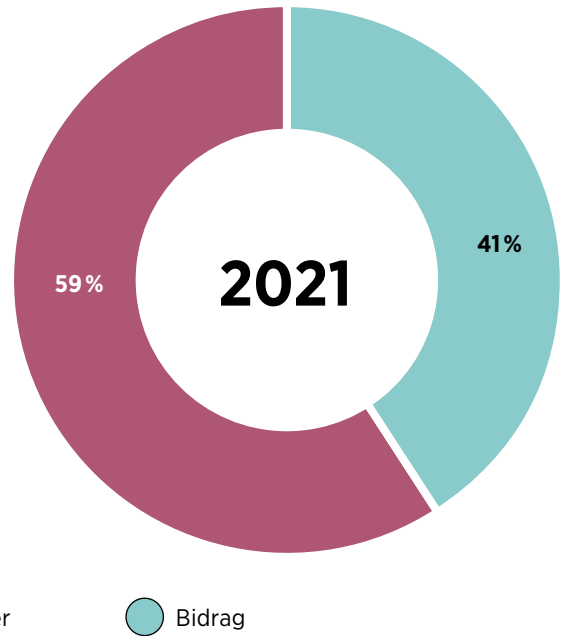
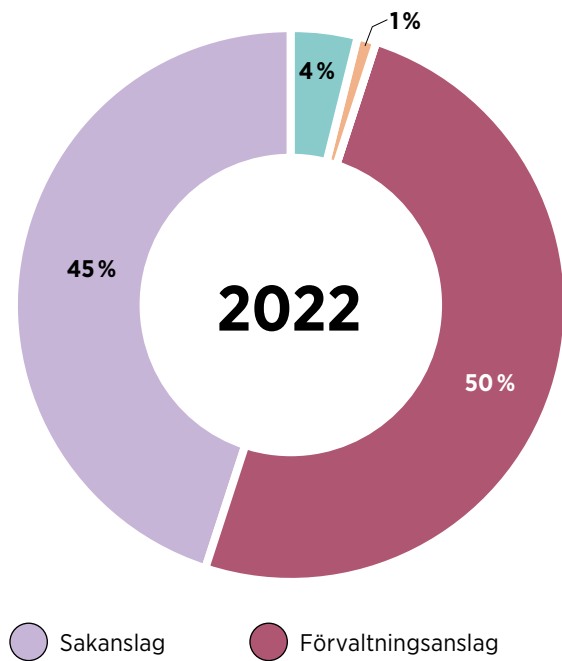
Uppdrag att åtterrportera enligt regleringsbrev 2022

I kapitel 5, *Förebygga och bekämpa mäns våld mot kvinnor* (s. 28), redovisar vi vilket stöd vi har gett till våldsförebyggande insatser riktade till unga i partnerrelationer.

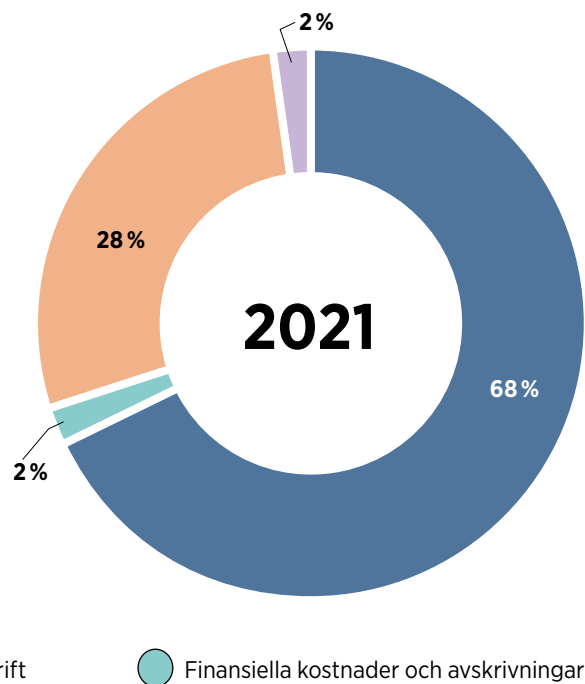
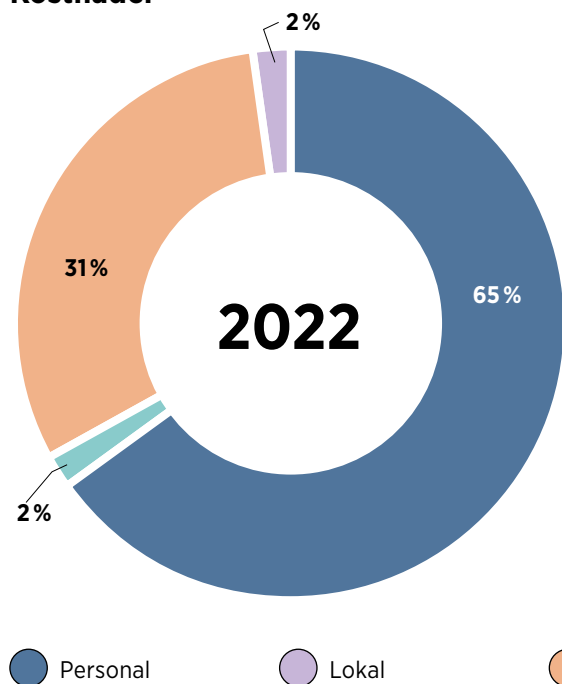
Åtterrportering

I avsnittet *Åtterrportering* redovisar vi myndighetens rapporter (s. 60), myndighetens personalstruktur (s. 61) och – enligt förordningskrav – fördelning av statsbidrag (s. 55–63).

Intäkter



Kostnader



1. EKONOMISK ÖVERSIKT

I enlighet med 3 kap. 2 § förordning (2000:605) om årsredovisning och budgetunderlag redovisas intäkter och kostnader fördelade på verksamhetsområden i tabell 1 och 2. Föregående års utfall visas inom parentes.

Myndighetens omslutning avseende intäkter och kostnader uppgick till 150 miljoner kronor, vilket är en ökning med 19 procent jämfört med 2021. För 2022 finansierades merparten av de särskilda regeringsuppdragen med sakanslag i stället för bidrag. Den förvaltningsfinansierade verksamheten minskade från 59 till 50 procent. Bidrag och sakanslag har tillsammans ökat från 41 till 49 procent.

De lämnade bidragen – transfereringar – ökade med 14 procent till 44,1 miljoner kronor (39). Av bidragen lämnades 39,8 miljoner kronor (34,8) till civilsamhällets orga-

nisationer och 4,3 miljoner kronor (3,9) till internationell organisation. Ökningen förklaras främst av att tilldelningen av medel för finansiering av bidrag för Jämställdhetsprojekt utökades till 10 miljoner kronor (7).

Av verksamhetens totala kostnader om 150 miljoner kronor (127) utgör personal den största kostnaden. Jämfört med 2021 har andelen personalkostnader minskat med 3 procentenheter från 68 procent till 65 procent samtidigt som andelen för övrig drift ökat med 3 procentenheter från 28 till 31 procent. Ökningen beror framför allt på ökade kostnader för konsulter, tjänsteresor och utbildning. Under pandemin var tjänsteresorna på en miniminivå och har under året återgått till en mer normal nivå.

Tabell 1 Totala intäkter per verksamhetsområde fördelade på förvaltningsanslag, sakanslag, bidrag och övriga intäkter (tkr).

VERKSAMHETSOMRÅDE	2022	2021	2020
Följa och analysera utvecklingen mot de jämställdhetspolitiska målen			
Förvaltningsanslag	29 771	24 780	25 869
Sakanslag	8 106	0	0
Bidrag	901	3 963	5 708
Övriga intäkter	56	68	2
<i>Totala intäkter</i>	<i>38 834</i>	<i>28 811</i>	<i>31 579</i>
Stödja aktörer i arbetet för jämställdhet			
Förvaltningsanslag	22 755	22 802	18 733
Sakanslag	13 182	0	0
Bidrag	409	10 856	3 354
Övriga intäkter	646	406	346
<i>Totala intäkter</i>	<i>36 993</i>	<i>34 064</i>	<i>22 433</i>
Förebygga och bekämpa mäns våld mot kvinnor			
Förvaltningsanslag	22 483	26 749	30 160
Sakanslag	46 810	0	0
Bidrag	5 090	36 771	15 532
Övriga intäkter	102	229	21
<i>Totala intäkter</i>	<i>74 485</i>	<i>63 749</i>	<i>45 713</i>
Totala intäkter	150 312	126 624	99 725

Tabell 2 Totala kostnader per verksamhetsområde (tkr).

Verksamhetsområde	2022	2021	2020
Följa och analysera utvecklingen mot de jämställdhetspolitiska målen	38 834	28 811	31 579
Stödja aktörer i arbetet för jämställdhet	36 993	34 064	22 433
Förebygga och bekämpa mäns våld mot kvinnor	74 485	63 749	45 713
Totala kostnader	150 312	126 624	99 725

Den ekonomiska tyngdpunkten ligger fortsatt på verksamhetsområdet *Förebygga och bekämpa mäns våld mot kvinnor*. De utgör 50 procent av verksamhetens intäkter och kostnader. Verksamhetsområdet *Stödja aktörer i arbetet för jämställdhet* minskar sin andel något medan området

Följa och analysera utvecklingen mot de jämställdhetspolitiska målen ökar något. Förändringen beror främst på hur de särskilt finansierade regeringsuppdragen fördelas mellan verksamhetsområdena.

Tabell 3 Avgiftsbelagd verksamhet där intäkterna disponeras (tkr).

Avgiftsintäkter verksamhet	+/- 2020	+/- 2021	Intäkter 2022	Kostnader 2022	+/- 2022	Akkumulerat +/- utgifter 2022
Utbildnings- och konferensverksamhet	0	0	628	-628	0	0
Summa avgiftsbelagd verksamhet	0	0	628	-628	0	0

Intäkterna avser utbildningar och konferenser. Budget för den avgiftsbelagda verksamheten beräknades i regeringsbrevet till 700 tkr. Efterfrågan på våra utbildningar i jämställdhetsbudgetering var lägre än beräknat. Därför

styrde vi över till fler utbildningstillfällen i jämställdhetsintegrering.

Tabell 4. Bidragsfinansierade uppdrag (tkr).

Bidragsfinansierade uppdrag	Ingående balans	Erhållna uppdragsmedel	Förbrukade uppdragsmedel	Oförbrukade/upplupna medel
Uppdrag att inkomma med underlag inför en ny strategi inom området psykisk hälsa och suicidprevention		1000	582	418
Nationellt och regionalt kompetensstöd för arbete mot våld i nära relationer m.m. Uppdrag att bistå Socialstyrelsen i att sprida nationellt stöd till regional nivå		500	43	457
Uppdrag att inrätta regionala center mot arbetslivskriminalitet och om varaktig myndighetssamverkan		2000	2000	0
Uppdrag att översätta, anpassa och utvärdera två evidensbaserade våldsförbyggande program 2022-2025		3000	3000	0
Designstöd för fortsatt kapacitetsutvecklingsstöd till Kosovos Jämställdhetsmyndighet		3000	281	2 719
Summa statligt finansierade uppdrag		9 500	5 906	3 594
EU-projekt - Jämställdhet och digitalisering för ökad konkurrenskraft	385	223	400	563

Erhållna medel för särskilda uppdrag uppgick till 9,5 miljoner kronor, vilket är en minskning jämfört med 60 miljoner kronor för 2021. Under 2020 erhöles 33 miljoner kronor. Minskningen beror på att flertalet av myndighetens särskilda uppdrag finansierades via anslag 3:1 ap 2, Särskilda jämställdhetsåtgärder istället för bidrag.

Oförbrukade och upplupna medel kommer att förbrukas under 2023, återbetalas eller rekvideras av uppdragstagarna i samband med den ekonomiska redovisningen.



Foto: Stina Gränfors

2. ÅTERRAPPORTERING ENLIGT REGLERINGSBREV

Myndigheten redovisar, i enlighet med regleringsbrevet för 2022, vårt arbete.

Arbete kring prostitution och människohandel

Uppdraget att stödja ett likvärdigt regionalt arbete kring prostitution och människohandel (återrapporteringskrav 1) återrapporterar vi i kapitel 5 *Förebygga och bekämpa mäns våld mot kvinnor*.

Redovisning av återvändandeprogrammet för prostitution och människohandel

Finansieringen av återvändandeprogrammet för prostitution och människohandel som drivs av International Organization for Migration (återrapporteringskrav 2) redovisar vi i kapitel 5 *Förebygga och bekämpa mäns våld mot kvinnor*.

Redovisning av arbetet att stärka myndighetens informationssäkerhet

Myndigheten redogör för hur vi arbetat för att stärka vår informationssäkerhet och för hur vi planerar för att möta framtida behov, bland annat utifrån aktuellt digitaliserings- och it-utvecklingsarbete (återrapporteringskrav 3).

Under 2022 har vi

- upphandlat en ny IT-miljö som är säkrare, mer ändamålsenlig och anpassad till myndighetens verksamhet
- antagit en handlingsplan för arbetet med systematiskt informationssäkerhetsarbete
- infört obligatorisk multifaktorsautentisering för alla medarbetare på alla tekniska klienter

- genomfört obligatoriska utbildningar för alla medarbetare avseende it- och informationssäkerhet samt personuppgiftshantering
- utbildat alla systemägare och systemförvaltare för att stärka deras kunskap och ansvar för säkerhet och drift
- uppdaterat rutiner och checklistor för incidentrapportering till IMY och MSB
- skapat en myndighetsövergripande grupp för korrekt hantering av skyddade personuppgifter.

Vi planerar att möta behoven genom att

- rekrytera personal med kunskap inom IT-rätt
- fortsätta utbildningssatsningen inom informations- och personuppgiftshantering
- arbeta systematiskt med hjälp av handlingsplanen i verksamhetsplanen för 2023.

Rapportering inom regional utvecklings- och landsbygdspolitik

Jämställdhetsmyndighetens bidrag till genomförande av den regionala utvecklingspolitiken och den sammanhållna landsbygdsplanen (återrapporteringskrav 4) är:

- Processledning av samverkansprojektet *Develoop*, som ägs av Region Norrbotten och resulterade i ett digitalt stöd för företagare och arbetsgivare.
- Studien *Regionalpolitik, könsmonster och jämställdhetsambitioner (bilaga 1 i rapport 2022:16)* som visade att flera regionala utvecklingsstrategier (RUS) saknar systematiska nulägesbeskrivningar av regionala köns-

mönster och indikatorer för jämställdhet.

- Förslag till metodstöd i *Landsbygdslabbet*.

Jämställdhetsmyndighetens dialog med regionerna har främst skett genom Tillväxtverkets myndighetsnätverk inom uppdraget *Vägar till hållbar utveckling*. Det är en utmaning att stödja och följa regionernas arbete med jämställdhetsintegrering utöver den strukturerade samverkan som sker med länsstyrelserna.

3. FÖLJA OCH ANALYSERA UTVECKLINGEN MOT DE JÄMSTÄLLDHETSPOLITISKA MÅLEN

Jämställdhetsmyndigheten ger regeringen, statliga myndigheter, andra aktörer och allmänheten tillgång till relevant kunskap kring utvecklingen mot de jämställdhetspolitiska målen. Vi stödjer regeringen i det internationella samarbetet med expertis, kunskaps- och erfarenhetsutbyte.

Uppnått resultat och effekt

Uppföljningen av de jämställdhetspolitiska målen har gett kunskap som regeringen kan använda för att bedöma resultaten av den förda politiken och för att identifiera områden för fortsatt politikutveckling.

Vi har två indikatorer: antal hänvisningar till myndighetens underlag och verksamhet i regeringens budgetproposition samt antalet publicerade rapporter. I tabell 5 redovisas de båda indikatorerna för åren 2020–2022.

Antalet hänvisningar ökade markant mellan 2020 och 2021, men föll tillbaka 2022. Antalet rapporter per år har

ökat mellan 2020 och 2022. Det visar att efterfrågan på myndighetens kunskap har ökat.

Vår analys av andra aktörers insatser har gett kunskap om resurser och resultat kopplat till de jämställdhetspolitiska målen och vad som krävs för att uppnå dem.

Jämställdhetsmyndighetens vetenskapliga råd bidrar till vår forskningsanknytning.

Vårt internationella arbete har fokuserats till det svenska EU- och FN-samarbetet.

Vår medverkan vid ett stort antal strategiska konferenser och högnivådialoger med centrala globala organisationer och institutioner tyder på att myndigheten nu är etablerad internationellt.

Sammantaget visar indikatorerna och övriga resultat att myndighetens verksamhet inom området *följa och analysera utvecklingen mot de jämställdhetspolitiska målen* bidrar till att uppfylla effektmålet.

EFFEKT MÅL

Genom att Jämställdhetsmyndigheten tillhandahåller tillförlitlig och relevant kunskap om jämställdhetsproblem och samhällsutvecklingen samt erfarenheter av tidigare insatser, vidtar aktörer och beslutsfattare effektiva åtgärder för att nå de jämställdhetspolitiska målen.

Uppföljning av de jämställdhetspolitiska målen

Regeringsuppdraget om delaktighet och deltagande i den

Tabell 5 Indikatorer för verksamhetsområdet *Följa och analysera utvecklingen mot de jämställdhetspolitiska målen*.

Indikator	2022	2021	2020
Antal hänvisningar till myndighetens underlag eller verksamhet i budgetpropositionen	45	102	56
Antal publicerade rapporter	13	11	5

Källa: Regeringens budgetpropositioner för 2021, 2022 och 2023 samt Jämställdhetsmyndighetens webbplats.

Anm: Avseende antal publicerade rapporter så har rapporter som huvudsakligen syftar till att vara lägesrapporter eller enbart redovisa genomförda aktiviteter exkluderats.



Foto: Jöran Fagerlund

Lokal demokrati. I samarbete med lokalt förankrade föreningar har 660 intervjuer genomförts med invånare i åtta bostadsområden: tre förorter, tre landsbygdsområden samt två mindre samhällen.

De lokala föreningarna och fyra av kommunerna har tillsammans med Jämställdhetsmyndigheten utformat undersökningarnas innehåll, planerat och övat fältmetodik inför intervjuerna samt analyserat undersökningsresultaten.

Bild från en dialogkonferens och workshop i Stockholm där föreningsaktiva, myndigheter och politiker träffades för att diskutera undersökningen och vägen framåt.

lokala demokratin har resulterat i insikter till fördjupande undersökningar under 2023. Uppdraget redovisas 2024.

Den fördjupade uppföljningen av delmål 2, ekonomisk jämställdhet gav rapporten *Ekonomisk jämställdhet - En uppföljning av senare års utveckling av det jämställdhetspolitiska delmålet*. Vi spred resultatet bland annat vid arrangemang som Kvalitetsmässan i Göteborg och Almedalen.

I rapporten *Val efter eget kön - En kunskapssammanställning om könsskillnader i utbildningsval* sammanställde vi befintlig forskning och kunskap om könsskillnader i utbildningsval. Kunskapssammanställningen beskriver centrala förklaringsfaktorer på samhälls-, organisatorisk och individuell nivå som samspelar för att driva och upprätthålla dessa könsskillnader. Inom delmål 4, en jämn fördelning av det obetalda hem- och omsorgsarbetet, har årets arbete fokuserat på regeringsuppdraget att följa upp utvecklingen.

Jämställdhetsmyndigheten har genomfört en undersökning om psykisk hälsa och könsnormer hos befolkningen som bidrar till Socialstyrelsens och Folkhälsomyndighetens arbete med nationell strategi för psykisk hälsa och suicidprevention.

Jämställdhetsmyndigheten redovisade en fördjupad uppföljning av det sjätte jämställdhetspolitiska delmålet

att mäns våld mot kvinnor ska upphöra genom rapporten *Våldsförebyggande satsningar ger resultat - Uppföljning av det jämställdhetspolitiska delmålet om att mäns våld mot kvinnor ska upphöra 2017 - 2021*. Rapporten låg till grund för regeringens skrivelse *Fördjupad uppföljning av arbetet med att förebygga och bekämpa mäns våld mot kvinnor* som lämnades till riksdagen.

Webbsidorna som beskriver hur Jämställdhetsmyndigheten följer upp och analyserar delmålen är några av de mest välbesökta. Ingångssidan har haft 23 000 visningar under året. Aktuella rapporter och analyser har fått ökad spridning genom andra kanaler. Exempelvis har Jämställdhetsmyndigheten förekommit i media 1 485 gånger, varav 89 procent av fallen som expertinstans.

Jämställdhetspolitiken ger långsamma framsteg

Den årliga resultatrapporten visade att regeringens politik för ökad jämställdhet når resultat, men inte i önskad omfattning. Flera satsningar har lett till positiva resultat och inom ett flertal områden kan ett mer jämställt utfall konstateras. Dock går arbetet på alla dessa områden långsamt. Arbetet för ökad jämställdhet har också regionala skillnader och brister i jämlikhet. Därför är kunskap



Uppsatstävling. Tretton bidrag från åtta universitet och högskolor, och som representerade nio discipliner skickades in. Könsfördelningen mellan uppsatsförfattarna var tretton kvinnor och en man. Av de tretton uppsatserna utsåg vetenskapliga rådet tre vinnare. År 2021 inkom 45 bidrag, men då var tävlingen även öppen för uppsatser på kandidatnivå. Könsfördelningen mellan uppsatsförfattarna var 47 kvinnor och 4 män.

och systematisk implementering nödvändig för ökad jämställdhet.

Regeringen lyfter rapportens analyser i budgetpropositionen för 2023. Bland annat ses en positiv utveckling till följd av de analyser myndigheten har gjort gällande förordningen (2005:1089) om att främja kvinnors organisering, kvinnors deltagande i den demokratiska processen och i samhällslivet samt för att kvinnor ska kunna bevaka och driva sina rättigheter och krav.

Regeringens satsning på förlossningsvården och kvinnors hälsa har lett till ökad jämställd hälsa ur ett vårdtagarperspektiv. Det kvarstår utmaningar gällande förutsättningarna för goda arbetsförhållanden, vilket leder till fortsatta jämställdhetsproblem för ett hälsosamt arbetsliv.

Myndigheten har återkommande pekat på att det skett en reell sänkning av statsbidraget för kvinnors organisering eftersom de fördelade medlen, 28 miljoner kronor, varit på samma nivå sedan 2010. För 2023 har bidragssumman höjts till 48 miljoner kronor.

Samverkan med forskningssamhället har fortsatt

Det vetenskapliga rådet har bistått myndighetens medar-

betare med uppslag på senaste forskning, metodstöd och utveckling av rapporter.

För andra gången genomförde vi en uppsatstävling för studenter.

Internationell samverkan viktig för erfarenhetsutbyte och expertstöd

Det internationella arbetet innehåller olika uppdrag: expertstöd till regeringen samt att arrangera och medverka i aktiviteter. Se även kapitel 5.

Vi sprider kunskap om Pekingplattformen

Vi har genomfört nationella aktiviteter för att sprida kunskap om Pekingplattformen, samt utgjort expertstöd inom ramen för UN Women:s femåriga initiativ *Generation Equality*.

Jämställdhetsmyndigheten genomförde i samråd med Regeringskansliet tre av Sveriges fyra officiella sidoevent i webinarieformat för årets Kvinnokommission CSW66. Sidoeventen hade 1 300 visningar.

Vi ger expertstöd

Jämställdhetsmyndigheten ingick i Sveriges delegation till FN:s politiska högnivåforum för hållbar utveckling



Jämställdhetsmyndigheten arrangerade, och deltog i, flera seminarier i Almedalen.

(HLPF) 2022 där mål 5 om jämställdhet avhandlades och till FN:s sociala och ekonomiska råds kommission för kvinnor – CSW66, för FN:s uppföljning av Pekingplattformen där årets huvudtema var jämställdhet och klimat.

Myndigheten medverkade som expert och nationell fokalfunkt för jämställdhet och klimat till UNFCCC.

Ökad samverkan med andra myndigheter och nätverk

Jämställdhetsmyndigheten har samarbetat med Arbetsförmedlingen och Statistiska Centralbyrån (SCB) inom ramen för deras internationella utbildningsprogram (ITP).

I Sidas myndighetsnav har vi bidragit med expertkunskap kring jämställdhet och jämställdhetsintegrering.

Utvecklingssamarbete på jämställdhetsområdet inom ramen för Sveriges strategi för reformsamarbetet med Östeuropa

Jämställdhetsmyndigheten bedriver vårt första internationella projekt inom svenskt utvecklingssamarbete finansierat av Sida. Genom finansiering av designstöd kommer myndigheten att formulera ett gemensamt utvecklingsprogram med Kosovos jämställdhetsmyndighet.

Internationella erfarenhetsutbyten och nätverk

Myndigheten har under året medverkade i flera internationella sammankomster, till exempel:

- Europarådets möte om Istanbulkonventionen.
- EU for Equality Helpdesk Roundtable on non-discrimination and gender equality in the workplace.
- EU-UNDP:s sidoevent Dialogue on climate change and women för FN:s generalförsamling UNGA77.

4. STÖDJA AKTÖRER I ARBETET FÖR JÄMSTÄLLDHET

Jämställdhetsmyndigheten stödjer och samordnar statliga myndigheters jämställdhetsintegrering. Insatserna inkluderar nationell, regional och lokal nivå. Vi stärker förutsättningarna för myndigheter att bedriva sin verksamhet på ett sätt som leder till att kvinnor och män har samma makt att forma samhället och sina egna liv. I stödverksamheten ingår även att utlysa och besluta om statsbidrag.

Uppnått resultat och effekt

Flertalet myndigheter anser att stödet förbättrat deras förutsättningar i arbetet. Av 54 myndigheter, i vår årliga enkätundersökning, anser 67 procent att stödet förbättrat förutsättningarna i arbetet. Andelen har sjunkit jämfört med 2021. Minskningen beror på att flera myndigheter har avslutat sina aktiva stödåtgärder.

Ökad delaktighet och kunskap hos ledningsfunktioner ger en större effekt för jämställdhet eftersom deras arbete med jämställdhetsintegrering i större utsträckning då utgår från kärnverksamheten. Numer finns en väl etablerad

samverkan med Ekonomistyrningsverket som bland annat bidrar i våra stödinsatser inom jämställdhetsbudgetering.

Sammantaget visar verksamhetens resultat att myndighetens verksamhet inom området *stödja aktörer i arbetet för jämställdhet* bidrar till att uppfylla effektmålet.

Fokus på jämställdhetsintegrering i statliga lärosäten

I år fokuserade vi på att stödja högskolor och universitet med inriktningar för jämställdhetsintegrering 2023–2025. Vår delredovisning *Hållbara resultat för en jämställd akademi* visar att lärosätenas arbete går framåt. Några exempel på stöd:

- Vägledning om framtagande av inriktning.
- Delta i olika nätverk, bland andra Diskrimineringsombudsmannens lika villkorsnätverk samt ett nätverk för forskningsfinansiärer.
- I dialog med ett urval av lärosäten tar vi fram ett processtöd för strukturerat erfarenhetsutbyte och ömsesidigt lärande.

EFFEKTMÅL

Myndighetens stöd till samhällsaktörer leder till att jämställdheten ökar inom olika sektorer och områden.

Tabell 6 Indikatorer för verksamhetsområdet *Stödja aktörer i arbetet för jämställdhet*.

Indikator	2022	2021	2020
Antal samhällsaktörer som tar del av vårt stöd eller bidrag	– *	– *	– *
Andel samhällsaktörer som anser att stödet bidragit till att öka förutsättningarna i arbetet för att främja jämställdhet	– *	– *	– *

Indikatorerna fastställdes hösten 2022 och inga mätningar har ännu gjorts.

*Indikatorerna fastställdes hösten 2022.

- Utveckla sektorsövergripande samverkansformer kring specifika samhällsproblem som exempelvis könssegrerad utbildning och arbetsmarknad, genusbaserad ut-satthet och sexuella övergrepp samt kvinnors och mäns fysiska och psykiska ohälsa.

Aktivt stöd till statliga myndigheter med jämställdhetsintegrering

Vi erbjuder ett verksamhetsanpassat stöd som utformas utifrån den mottagande myndighetens prioriteringar.

Exempel på aktiviteter:

- Nätverksträffar, för JiM-samordnare, med särskilt fokus på uppföljning av resultat och effekter.
- Öka kunskap om jämställdhetsbudgetering i samverkan med Ekonomistyrningsverket.
- Kunskapsmaterial om hur myndigheter kan beakta jämställdhet vid utveckling av AI-lösningar.

Stödmaterialen sprids via webbplats, nyhetsbrev och vid olika möten.

Antal visningar av två av våra vägledningar har sjunkit något 2022 jämfört med 2021. Vi digitaliserar nu vägledningarna för att erbjuda löpande ny kunskap.

Ny modell för erfarenhetsutbyte bidrar till myndigheters jämställdhetsintegrering

Myndigheten har slutredovisat regeringsuppdraget att ta fram och tillämpa en modell för erfarenhetsutbyte och ömsesidigt lärande inom jämställdhetsintegrering, inklusive jämställdhetsbudgetering, Jim+.

Hela processen följdes av en forskare som undersökte hur JiM+ bidrar till myndigheternas arbete med jämställdhetsintegrering. Slutsatser från den utvärderingen var att JiM+ blir mest effektivt om myndigheterna som deltar har tidigare erfarenheter av jämställdhetsintegrering, har liknande kärnverksamhet samt har resurssatt arbetet med jämställdhetsintegrering i organisationen.

Exempel på aktiviteter:

- Två nya JiM+ -grupper med fem myndigheter och tre länsstyrelser. Den ena gruppen med fokus på samhällsskydd och beredskap, den andra på olika rättighetsområden.
- Ett fördjupat samarbete om intersektionella analyser tillsammans med Statistiska centralbyrån.

Samarbetet med länsstyrelserna har stärkts

Jämställdhetsmyndigheten redovisade regeringsuppdraget om en uppföljning av länsstyrelsernas länsstrategier

för jämställdhetsintegrering genom rapporten *På väg mot jämställdhet – Uppföljning av länsstyrelsernas länsstrategier för jämställdhet 2017 – 2021*. Samverkan med länsstyrelserna gav ett gemensamt lärande. Länsstrategierna har stärkt länsstyrelsernas arbete med jämställdhetsintegrering såväl internt i den egna verksamheten som externt i utåtriktat arbete i länen.

Mer resurser och tydligare prioriteringar och målsättningar ger länsstyrelserna bättre förutsättningar i ett fortsatt arbete.

MAJ-strukturen (Myndighetsgemensam arbetsgrupp mellan länsstyrelserna och Jämställdhetsmyndigheten för nationell och regional samordning inom jämställdhetspolitiken) har stärkt samarbetet. Samarbete sker på tre nivåer: högsta ledningsnivå, enhetschefsnivå och sakkunnighnivå. Syftet är att främja nationell och regional samordning med målsättningen att utveckla samverkan och koordinera insatser.

Ökad samverkan för utrikes födda kvinnors etablering på arbetsmarknaden

I rapporten *Stärkta möjligheter genom samverkan* ger vi förslag på insatser på olika nivåer i samhället för att stärka utrikes födda kvinnors möjligheter på arbetsmarknaden. Det finns såväl strukturella, systemiska som individuella hinder för etablering. Rapporten resulterade i ett uppföljande uppdrag (A2022/00809) att genomföra en kvalitativ studie i syfte att fylla kunskapsluckor om kvinnors behov, situation och upplevda hinder för att komma i arbete.

Utbildningar om jämställdhetsintegrering och jämställdhetsbudgetering höjer kunskaperna

Utbildningar är en av verktygen för att höja kunskaperna om jämställdhetsintegrering. Vi utbildade 145 personer under året (67 procent kvinnor och 33 procent män). Utöver det har 2 861 personer genomfört myndighetens webbutbildning om Jämställdhetsintegrering (69 procent kvinnor, 26 procent män och 5 procent uppgav annat).

Effektivare handläggning av statsbidrag

Jämställdhetsmyndigheten har under året fördelat statsbidrag enligt förordningen (2005:1089) om statsbidrag till kvinnors organisering och enligt förordningen (2006:390) om statsbidrag till jämställdhetsprojekt. Fördelning per bidrag och organisation finns i tabellerna 15–18 på s. 56–59.

Under året kom förordningen (2022:722) om statsbidrag för visst våldsförebyggande arbete som riktar sig mot

Tabell 7 Antal visningar av material.

	2022	2021	2020
Vägledning: <i>Planera, organisera och följa upp</i>	1171	2093	–
Stödmaterial: <i>Utforma myndighetens inriktning för jämställdhetsarbetet.</i>	340	471	–



Foto: Jöran Fagerlund

JiM+ Tretton myndigheter deltog i erfarenhetsutbytet uppdelade i tre grupper. Syftet var att stärka arbetet med jämställdhetsintegrering genom att fokusera på förankring hos ledning, styrning och uppföljning samt att utveckla JiM-programmet som helhet och skapa synergier i arbetet mellan medverkande myndigheter. Olika funktioner från verksamheterna deltog i utbytet.

civilsamhället, kommuner och regioner. Beslut kommer att fattas i början av 2023. Vi har fokuserat på att utveckla våra slutredovisningar och användarvänligheten av vår digitala tjänst.

Vi har ökat kommunikationsinsatserna för de olika statsbidragen. Satsningen har medfört en ökad kännedom om möjligheten att söka bidrag.

Tabell 8 Fördelning av statsbidrag för kvinnors organisering.

	Beslutade 2022 utbetalade 2023	Beslutade 2021 utbetalade 2022	Beslutade 2020 utbetalade 2021
Antal sökande	72	82	83
Antal beviljade bidrag	66	71	66 *
Beviljade bidrag (tkr)	26 775	26 938	26 556
Utbetalda bidrag (tkr)	26 775	26 938	26 556

*Organisationen Riksförbundet hem och samhälle beviljades statsbidrag om 529 tkr. En första utbetalning gjordes i januari 2021 om 264 tkr. Organisationen har därefter meddelat att organisationen lagt ner och den första utbetalningen av statsbidraget har återkrävts, resterande utbetalning stoppades.

Tabell 9 Fördelning av statsbidrag för kvinnors organisering – etableringsbidrag.

	Beslutade 2022 utbetalade 2023	Beslutade 2021 utbetalade 2022	Beslutade 2020 utbetalade 2021
Antal sökande	9	10	12
Antal beviljade bidrag	4	4	6
Beviljade bidrag (tkr)	1 388	1 225	1 579
Utbetalda bidrag (tkr)	1 388	1 225	1 579

Tabell 10 Fördelning av statsbidrag för kvinnors organisering – verksamhetsbidrag

	Beslutade 2022 utbetalade 2023	Beslutade 2021 utbetalade 2022	Beslutade 2020 utbetalade 2021
Antal sökande			44
Antal beviljade bidrag			6
Beviljade bidrag (tkr)			4960
Utbetalda bidrag (tkr)			4960

Jämställdhetsmyndigheten beslutade 2020 att slå samman bidragsformerna för att öka förutsägbarheten för civilsamhället.

Tabell 11 Fördelning av statsbidrag till jämställdhetsprojekt.

	Beslutade 2022 utbetalade 2022	Beslutade 2021 utbetalade 2021	Beslutade 2020 utbetalade 2020
Antal sökande	50	69	91
Antal beviljade bidrag	7	10*	9
Beviljade bidrag (tkr)	9 693	7 011	6 997
Utbetalda bidrag (tkr)	9 693	5 763	6 997

*Organisationen Somaya kvinno- och tjejjour beviljades statsbidrag om 1 249 tkr. Organisationen meddelade efter att beslut fattats att de inte kunde genomföra projektet p.g.a pandemin, därför stoppades utbetalningen.

5. FÖREBYGGA OCH BEKÄMPA MÄNS VÅLD MOT KVINNOR

Den tioåriga nationella strategin för att förebygga och bekämpa mäns våld mot kvinnor 2017–2026 vägleder myndighetens arbete. Strategin är Sveriges svar på *Euro-parådets konvention om förebyggande och bekämpning av våld mot kvinnor och av våld i hemmet*, Istanbulkonventionen. I åtgärdsprogrammet för att förebygga och bekämpa mäns våld mot kvinnor 2021–2023 tydliggörs att arbetet mot mäns våld mot kvinnor fortsatt ska bedrivas proaktivt.

Jämställdhetsmyndighetens roll som samordnare inom olika områden har förstärkts: dels prostitution och människohandel, dels det våldsförebyggande arbetet i och med *Nationellt våldsförebyggande program*.

Uppnått resultat och effekt

Jämställdhetsmyndigheten har under året tagit avgörande steg för att bygga en infrastruktur som håller över tid. Detta genom exempelvis:

- GD-råd.
- MAJ-struktur (myndighetens gemensam arbetsgrupp för jämställdhet) för samverkan med länsstyrelserna.

- NSPM (Nationell Samordning mot Prostitution och Människohandel).

Som ett stöd i den strategiska samordningen har vi sammanställt alla identifierade uppdrag till olika myndigheter under nationell strategi och gjorts sökbara på vår webbplats. Sammanställningen underlättar för yrkesverksamma att nätverka, utbyta kunskap och samverka.

Under 2022 har vi tagit fram indikatorer för verksamhetsområdet med stöd av verksamhetslogik. Indikatorerna kommer att utgöra en del av underlaget för att bedöma graden av måluppfyllelse.

Sammantaget gör myndigheten bedömningen att resultatet inom området *Förebygga och bekämpa mäns våld mot kvinnor* bidrar till att uppfylla effektmålet.

EFFEKT MÅL

Jämställdhetsmyndigheten främjar utvecklingen av förebyggande insatser mot mäns våld mot kvinnor, våld i nära relationer, hedersrelaterat våld och förtyck samt prostitution och människohandel för alla ändamål samt bidrar till att arbetet på området utvecklas från att vara reaktivt till proaktivt.

Samverkan med Brå kring metodstöd för lokala kartläggningar

Brå har i uppdrag av regeringen att, tillsammans med Jämställdhetsmyndigheten och i samråd med Socialstyrelsen, ta fram ett fördjupat stöd för kartläggning av våld i nära relationer.

Tabell 12 Indikatorer för verksamhetsområdet *Förebygga och bekämpa mäns våld mot kvinnor*.

Indikator	2022	2021	2020
Antal hänvisningar till myndighetens rapporter eller remisser inom området MVK, HRV och POM	– *	– *	– *
Hur utbildningar, webinarier, seminarer och konferenser kommit till praktisk nytta	– *	– *	– *

Indikatorerna fastställdes hösten 2022 och inga mätningar har ännu gjorts.

* Inga mätningar har gjorts sedan indikatorerna fastställdes hösten 2022.



Foto: Jöran Fagerlund

Digitala utbildningar är nu en integrerad del av den ordinarie verksamheten.

ner, hedersrelaterat våld och förtryck samt prostitution och människohandel för sexuella ändamål. Samarbetet har resulterat i *Metodstöd för kartläggning av tre våldstyper – våld i nära relationer, hedersrelaterat våld och förtryck samt prostitution och människohandel för sexuella ändamål*.

Myndighetssamverkan för ökad upptäckt av våld

Jämställdhetsmyndigheten har lämnat en samlad redovisning av uppdrag om ökad upptäckt av våld 2019–2021. Vi rekommenderar bland annat tydligare skrivningar om ledning och styrning i arbetet med ökad upptäckt av våld på de tre klientnära myndigheterna: Arbetsförmedlingen, Försäkringskassan och Migrationsverket.

Att upptäckt av våld blir en del av det ordinarie arbetet på de klientnära myndigheterna är en fråga om rättssäkerhet för de personer som söker myndigheternas stöd. Om våldet blir känt ska det inkluderas i den bedömning av insatser som individen har rätt till inom aktuell myndighet. Våldsutsatthet kan vara en dold orsak till arbetslöshet, sjukskrivning eller utgöra skäl för uppehållstillstånd.

Förebyggande insatser mot mäns våld mot kvinnor

Förebyggande insatser är centrala för att framgångsrikt motverka våld och förtryck.

Jämställdhetsmyndigheten samordnar det våldsförebyggande arbetet

Det strategiska GD-rådet med fokus på förebyggande och brottsbekämpande arbete har träffats två gånger under

året. Medverkande är myndighetschefer på åtta myndigheter: Brottsförebyggande rådet, länsstyrelserna, Kriminalvården, MUCF, Polismyndigheten, Skolverket, Socialstyrelsen och Åklagarmyndigheten.

Jämställdhetsmyndigheten har förberett ett nationellt nätverk för myndigheter med ansvar och uppdrag att genomföra den nationella strategin.

Länsstyrelserna kommer från och med 2023 att rapportera sitt arbete inom området mäns våld mot kvinnor till Jämställdhetsmyndigheten. En myndighetsgemensam arbetsgrupp är inrättad med syfte att samverka i utvecklingen av en nationell, regional och lokal uppföljningsstruktur för nationell strategi.

Nationellt kunskaps- och metodstöd för utveckling av våldsförebyggande arbete

Jämställdhetsmyndigheten utvecklar vårt stöd att utforma ett våldsförebyggande arbete regionalt och lokalt. Vi erbjuder en gemensam processtödsutbildning med fokus på lokalt förebyggande arbete med en genusförändrande ansats inom områdena mäns våld mot kvinnor, brottsförebyggande, föräldraskapsstöd samt alkohol, narkotika, dopning, tobaks- och nikotinprodukter och spel om pengar.

Våldsförebyggande insatser riktade till unga i partnerrelationer

Jämställdhetsmyndigheten har fått fortsatt uppdrag att ge stöd till våldsförebyggande insatser riktade till unga i partnerrelationer. Vi stimulerade till fortsatt forskning



Kampanjen Svartsjuka
är inte romantiskt är ett
samarbete mellan flera myndigheter.
Här en affisch i A3-format som yrkes-
verksamma kan hämta och skriva ut.

Ett axplock av aktiviteter för att förebygga våld i ungas partnerrelationer

- Samverkan när Mottagningen för unga män, som arbetar med målgruppen alla som identifierar sig som killar och män 18–30 år, lanserade en nationell online-mottagning.
- Samverkan med Unizon möjliggjorde en förstärkning av kunskapen hos deras tjejjour och ungdomsjourer kring hedersrelaterat våld och förtryck och synliggjorde tjejers utsatthet i anslutning till kriminella miljöer.
- Länsstyrelsen Jämtland har utbildat stora delar av länets elevhälsopersonal samt ungdomsmottagningen för att kunna identifiera utsatthet.
- Stöd och informationsinsatser för unga med funktionsnedsättningar och unga som har en relation och samtidigt lever i en hederskontext genom 1000 möjligheters nationella stöd och kunskapsplattform *Ungarelationer.se*.
- En särskild informationsinsats riktad till unga hbtq-personer.
- En ny version av kampanjen *Svartsjuka är inte romantiskt*. Från och med 2022 ingår Polismyndigheten i samverkan.
- Den årliga nationella konferens som arrangeras av Kunskapscentrum för sexuell hälsa och Göteborgsregionen hade tema Sexualitet, unga och skolans roll. Här lyfte vi våld i ungas partnerrelationer och vårt uppdrag att arbeta med särskilt utsatta grupper.

via Stockholms universitet, där fokus var på fördjupad kunskap om ungas stödsökarprocess och särskilt utsatta grupper samt unga våldsutövare. För att stärka stödet till unga har fler samverkansinitiativ tagits med exempelvis Mottagningen för unga män, Unizon, Länsstyrelsen i Jämtland, Karolinska Institutet samt Mittuniversitetet.

Att översätta, anpassa och utvärdera två evidensbaserade våldsförebyggande program

Jämställdhetsmyndigheten har haft i uppdrag att undersöka förutsättningar för att översätta och anpassa två evidensbaserade våldsförebyggande program *Safe Dates* och *Dating Matters*.

Det finns ett stort värde i att undersöka och använda befintliga strukturer och material i Sverige för en anpassning till svensk kontext.

Utbildningsinsatser och kunskapsstöd till lärosäten

Jämställdhetsmyndigheten erbjuder utbildningsinsatser och kunskapsstöd för lärare och utbildningsansvariga vid lärosäten. I samverkan med Nationellt centrum för kvinnofrid färdigställde och lanserade vi *Webbstöd för lärosäten* som ger stöd till lärosäten att införa och utveckla arbetet med examensmålet om mäns våld mot kvinnor och våld i nära relationer.

Fyra utbildningar har erbjudits. Den digitala kursen *Teoretiska perspektiv på mäns våld mot kvinnor* 5 poäng vid Göteborgs universitet har potential för ett mer permanent stöd för utbildningsansvariga.

Den studie som genomförs av Jönköpings högskola om studenters erfarenheter av undervisning inom examensmålet kommer på sikt att bli en viktig utgångspunkt för utvecklingen av kunskapsområdet.

Göteborgs universitet har – på uppdrag av Jämställdhetsmyndigheten – följt upp hur det nya examensmålet har införts på 85 aktuella program vid 27 lärosäten, *Lärosätenas utbildningsbehov i frågor om mäns våld mot kvinnor och våld i nära relationer. Uppföljande studie 2022*. Resultaten kommer att redovisas vid ett webinarium i början av 2023.

Våld i nära relation i ett arbetslivsperspektiv

Jämställdhetsmyndigheten har färdigställt en webbkurs om våld i nära relationer samt hedersrelaterat våld och förtryck ur ett arbetslivsperspektiv. Kursen finns nu som individspår och ett gruppspår. Webbkursen är riktad till chefer respektive kollegor. Det pilotarbete som skett i samverkan med fyra länsstyrelser har slutförts under året. Några av de involverade myndigheterna har nu implementerat frågan om våld i nära relationer i medarbetarsamtal samt tagit fram rutiner för hantering av frågan.

De myndigheter som ingår i uppdraget om ökad upptäckt av våld kommer att erbjudas särskilt stöd. Det är av-

görande att frågan om våld i nära relationer blir en självklar del av arbetsmiljöarbetet.

Samverkan gällande män, maskulinitet och våldsbejakande extremism

På initiativ av Centrum mot våldsbejakande extremism (CVE) samverkar Jämställdhetsmyndigheten i frågor om maskulinitet och våldsbejakande extremism. Det har resulterat i en översikt av forskning kring män, maskulinitet och våldsbejakande extremism. Rapporten har lett till ett förbättrat kunskapsläge. På sikt kan det leda till ett förbättrat stöd i praktiken. Det våldsförebyggande arbetet, med genusförändrade ansats, kan utvecklas genom en medvetenhet om miljöer för våldsbejakande extremism.

Kartläggning av förekomst av våld eller andra övergrepp i mål om vårdnad, boende och umgänge

Domstolar behöver förbättra sitt arbete med att beakta uppgifter om våld. Det visar Jämställdhetsmyndighetens kartläggning. I kartläggningen framkom att det i 64 procent av de granskade att det förekommit uppgifter om våld eller andra övergrepp av en förälder mot den andra föräldern, en partner eller barn i mål om vårdnad, boende och umgänge. Jämställdhetsmyndigheten föreslår:

- Barnrättsperspektivet måste stärkas.
- Domstolarna måste utveckla sitt arbete med riskbedömningar genom mer kunskap om frågan.

Jämställdhetsmyndigheten har presenterat rapporten och fört dialog med 15 av landets 48 tingsrätter och 1 av landets 6 hovrätter.

Vi har deltagit på en domarkonferens i Köpenhamn med domare från de fem nordiska länderna samt föreläst på domstolsakademins nationella utbildningsdagar för domare. Vidare har Jämställdhetsmyndigheten föreläst på två forskarforum och på flera nationella konferenser så som exempelvis Barnrättsdagarna och Familjerättsdagarna.

Höjd kunskap om våldsutsatta kvinnor och barn som lever med skyddade personuppgifter

Jämställdhetsmyndigheten har i uppdrag att höja kunskapen om våldsutsatta personer som lever med skyddade personuppgifter, med fokus på kvinnor och barn. Uppdragets delredovisning visade att myndigheter behöver bli bättre på att ge information och stöd till personer som lever med skyddade personuppgifter, inte minst långsiktigt stöd. Som en följd av delrapporten samlade arbetsmarknads- och jämställdhetsministern ett tiotal myndighetschefer.

Jämställdhetsmyndigheten har anordnat en konferens om skyddade personuppgifter. På plats deltog 60 personer (45 kvinnor, 4 män, 11 vet ej eller vill ej ange) och



Foto: Jöran Fagerlund

Samverkan mellan CVE och Jämställdhetsmyndigheten har lett till ett förbättrat kunskapsläge.

ytterligare drygt 600 personer digitalt (565 kvinnor, 43 män, 10 vet ej eller vill ej ange) På vår webbplats har vi sammanställt information och stödmaterial till kvinnor och barn som lever med skyddade personuppgifter samt yrkesverksamma som kan komma att möta dem.

Stärkt barnrättsperspektiv i arbetet mot mäns våld mot kvinnor

Vi har samtalat med barn som en del av två regeringsuppdrag. Jämställdhetsmyndigheten har tagit fram ett internt stödmaterial för inkludering av ett barnrättsperspektiv.

Särskilda insatser rörande hedersrelaterat våld och förtryck

Jämställdhetsmyndigheten har i uppdrag att kartlägga och sprida kunskap om hedersförtryck samt annat våld och förtryck som personer med koppling till Sverige har erfarit under utlandsvistelse. Syftet är att bidra till utvecklingen av förebyggande och behandlande insatser i Sverige. En intervjustudie har genomförts med yrkesverksamma från myndigheter och organisationer som har erfarenheter av att hantera ärenden rörande bortföranden av barn och unga. Det finns vissa återkommande riskfaktorer innan individer förs bort, samt stora brister i stödet till barn och unga som riskerar att föras bort eller som återvänder till Sverige efter ett bortförande. Myndigheten har slutit avtal med forskare på Stockholms universitet om att genomföra en intervjustudie med barn och unga med egen erfarenhet av bortföranden, en inter-

nationell utblick samt en dokumentstudie av LVU-domar inklusive utreseförbud.

Utvecklade arbetssätt för att förebygga könsstypning av flickor och kvinnor

Vi har skapat sektorsövergripande informations och kunskapsutbyten med myndigheter och organisationer genom olika dialoger. Dialogerna leder till ökad kännedom om olika aktörers insatser och ökad samverkan. Vi tar fram ett digitalt verktyg som samlar relevant fakta och underlag.

Jämställdhetsmyndigheten har uppdragit till forskare vid Linnéuniversitetet att genomföra en intervjustudie av deltagare i föreningen Existeras verksamhet. Studien ska bedöma om Existeras metod har haft effekt och lämna förslag hur metoden ska användas för att kunna anses vara evidensbaserad.

Kännedomen om vilken typ av insats som har förebyggande effekt bedöms vara låg. Därför har vi gett ett uppdrag till Statens beredning för medicinsk och social utvärdering för att kartlägga befintlig kunskap om preventiva insatser.

Nationell samordning av arbetet mot prostitution och människohandel

Jämställdhetsmyndigheten bidrar som nationell samordnare mot prostitution och människohandel (NSPM) till ett sammanhållet arbete.

En tydligare samordningsfunktion

I olika forum samordnar vi experter från bland annat nationella myndigheter och civilsamhället. Ett tvärprofessionellt

erfarenhetsutbyte förenklar metodutveckling och spridning av effektiva arbetssätt. Regionkoordinatorernas arbete samordnas på nationell nivå för ett likvärdigt arbete mot prostitution och människohandel på regional och lokal nivå.

Jämställdhetsmyndigheten har bland annat utvecklat.

- Återkommande nyhetsbrev som bistår aktörer med omvärlds och mediabevakning
- Lägesanalyser om risken för utsatthet i prostitution och människohandel som konsekvens kriget Ukraina
- Förbättrad statistikrapportering från regionkoordinatorerna.

Förstärkt samordning av arbetet mot människohandel för alla ändamål

Genom uppdraget att fortsatt stärka arbetet mot sexuell exploatering av barn, prostitution och människohandel (A2022/00986) har vi förstärkt regionkoordinatorerna.

Regionkoordinatorernas utökade arbete

Regionkoordinatorer arbetar inom socialtjänsten och är experter på prostitution och människohandel. Genom finansiering från Jämställdhetsmyndigheten och Länsstyrelserna finns idag 16 regionkoordinatorer placerade på 11 orter i samtliga 7 polisregioner.

Regionkoordinatorernas uppgift är bland annat att erbjuda stöd till yrkesverksamma. Enligt en ny rapport från Brottsförebyggande rådet är regionkoordinatorerna centrala för samverkan mellan polis och socialtjänst.

Tre regioner har kunnat utöka befintliga tjänster (Nord, Öst och Väst) och fyra regioner (Nord, Mitt, Öst och Bergslagen) har tillsatt nya tjänster. Förstärkningen är särskilt viktig i regioner där ordinarie personal mer sällan hanterar denna typ av ärenden och i regioner med stora geografiska ytor.

Metodutveckling och stöd till regionkoordinatorernas arbete

Under året har Jämställdhetsmyndigheten samordnat regionkoordinatorerna och erbjudit kompetensutveckling i syfte att stödja ett likvärdigt arbete. Fokus har bland annat rört romsk inkludering, återvändandeprogrammet, sexuell exploatering av barn, stöd till personer som arbetskraftsexploaterats, rutiner för myndighetssamverkan och metodutveckling.

Jämställdhetsmyndigheten har stöttat regionkoordinatorerna i att utveckla arbetet mot arbetskraftsexploatering. De har bland annat genomfört utbildningar för arbetsplatsinspektörer och medverkat i arbetsplatsinspektioner. Regionkoordinatorerna ingår i de nyetablerade centren mot arbetslivskriminalitet. Rapporten *Expertstöd mot människohandel – kända fall 2021* presenterar en analys av de fall som kommit till regionkoordinatorernas kännedom under året.

Nationellt metodstödsteam

Med anledning av situationen i Ukraina har det planerade

arbetet med att genomföra en översyn av syfte och former för det Nationella metodstödsteamet förskjutits, men ett utvecklingsarbete för att effektivisera och formalisera samverkansforumet påbörjades.

Arbete mot arbetskraftsexploatering

Jämställdhetsmyndighetens arbete mot människoexploatering och människohandel för tvångsarbete inom ramen för myndighetssamverkan gällande arbetslivskriminalitet (A2022/00333) har återrapporterats till Regeringen genom Arbetsmiljöverkets årsredovisning. Jämställdhetsmyndigheten har i myndighetssamverkan särskilt bidragit med ett brottsofferperspektiv. Frågan om människohandel för tvångsarbete inkluderas därutöver i många delar av verksamheten.

Utökad internationell samverkan

Utnyttjandet av kvinnor och barn är gränslöst. Därför samarbetar Jämställdhetsmyndigheten i flera internationella sammanhang.

Europeiska erfarenhetsutbyten och metodutvecklingsresor

Jämställdhetsmyndigheten deltar som experter i EU-projektet *European Protection of Unaccompanied Minors* för att ta fram gemensamma riktlinjer rörande omhändertagande av ensamkommande barn. Sveriges bidrag har i hög grad varit att belysa och förstärka barnrättsperspektivet.

CAPE I-projektet, som drivits tillsammans med Östersjöstaternas råd (CBSS) avslutades 2022. Arbetet har resulterat i kompetensutveckling, stöd till relevanta myndigheters utvecklingsarbete och möjlighet att sprida goda arbetssätt. Projektets slutsatser sammanfattas av The European Institute for Crime Prevention and Control som kommer formulera rekommendationer framåt.

Representation i internationella samverkansforum

Andra exempel på internationell samverkan är nordiskt nätverk för nationella samordnare, CBSS aktionsgrupp mot människohandel eller runda bord-samtal arrangerat av United Nations Office on drugs and crime.

Vi bidrar till internationell utvärdering och uppföljning

Myndigheten bidrog till Group of Experts on Action against Trafficking in Human Beings för att följa upp implementeringen av Europarådets konvention om bekämpande av människohandel.

Myndigheten lyfte även fram behovet av fokus på efterfrågan till EU-kommissionens samordnare för människohandel som en del av EUs process att revidera EU-direktivet.

Ökat stöd till utsatta

Jämställdhetsmyndigheten finansierar två stöd till utsatta:



Foto: Halfpoint/Shutterstock

Rysslands invasion av Ukraina visade vikten av myndighetssamverkan.

INVASIONEN AV UKRAINA ÖKADE RISKEN FÖR MÄNNISKOHANDEL

Den nationella samordningen har under året i hög grad rört insatser att hantera risken för människohandel i samband med de stora flyktingströmmarna från Ukraina.

Intensifierad nationell samordning

Jämställdhetsmyndigheten kunde tidigt gå ut med information till relevanta samverkansaktörer. Därefter sammankallades myndigheter och Sveriges Kommuner och Regioner (SKR), regionkoordinatorer samt organisationer ur civilsamhället. Under våren etablerade Jämställdhetsmyndigheten ett tillfälligt samverkansforum med nationella myndigheter som träffades regelbundet. Det genomfördes ett kunskapshöjande seminarium för yrkesverksamma och representanter för civilsamhället där internationella experter från Organisationen för säkerhet och samarbete i Europa (OSCE) och Ukraina medverkade. Samverkan skapade ett effektivt och mer samordnat arbete.

Lägesanalyser och information till yrkesverksamma

Kommunikation stärkte förmågan att förebygga, upptäcka och bekämpa exploatering. För att nå ut med informationen gjordes en kampanj i sociala medier, som nådde närmare 75 000 personer med drygt 9 000 inläggsinteraktioner. Under året har webbsidan med information till yrkesverksamma haft över 4 000 sidvisningar. Lägesanalyserna uppmärksammades i ett

70-tal tidningar, TV4 Nyhetsmorgon och i ett flertal av Sveriges Radios kanaler.

Förebyggande arbete mot människor på flykt

Myndigheten har arbetat förebyggande genom omfattande informationsinsatser direkt till människor på flykt översatta till ukrainska, ryska och engelska. Materialet spreds bland annat på ankomstterminaler, migrationsverkets lokaler och sjukvårdsinrättningar.

Jämställdhetsmyndigheten stärkte det förebyggande arbetet genom att ge praktiska råd i hur personer på flykt ska undvika riskfyllda situationer. Det gjordes bland med informationsmaterial riktat till barn på flykt och annonsering i social media till ukrainska personer i Sverige, vilket nådde drygt 11 000 personer.



**15 000 flygblad
och affischer trycktes.**

Nationella stödprogrammet och Återvändarprogrammet för offer för människohandel.

Nationella stödprogrammet

Jämställdhetsmyndigheten har ökat finansieringen till det nationella stödprogrammet för offer för människohandel. Programmet har totalt 2,5 miljoner kronor för sin verksamhet 2022, jämfört med drygt 2 miljoner kronor 2021. Genom programmet har 27 kvinnor, 5 män och 23 medföljande barn. Totalt 55 individer (30 personer 2021, ej könsuppdelad statistik).

Utökad metodstöd till yrkesverksamma

Vårt stöd till yrkesverksamma gör det regionala och lokala jämställdhetsarbetet mer effektivt och framgångsrikt.

Arbete mot prostitution och människohandel samt hedersrelaterat våld och förtryck

Det finns brister i stödet och stora kunskapsluckor vad gäller hedersrelaterat våld och förtryck i kombination med sexuell exploatering, prostitution och människohandel. Jämställdhetsmyndigheten har genomfört samråd och samverkat med myndigheter och civilsamhälle och gett ett uppdrag till forskare att kartlägga insatser.

Vi har bidragit till att synliggöra ett relativt okänt kunskapsområde, där det finns stor risk att barn, unga och vuxna inte fått tillgång till rätt stöd och skydd idag.

Både för samhället och utsatta individer finns stora vinster om sambandet mellan hedersrelaterat våld och förtryck samt prostitution och människohandel synliggörs i större utsträckning. Jämställdhetsmyndigheten har tillsammans med Nationella kompetensteamet mot hedersrelaterat våld och förtryck vid Länsstyrelsen Östergötland tagit fram digital information om sambandet mellan hedersrelaterat våld och förtryck och prostitution och människohandel. Informationen är riktad till alla yrkesverksamma.

Metodstöd, utbildning och informationsbroschyrer

- Nationell stödtelefonen för yrkesverksamma.
- Drygt 750 personer gick webbutbildningen om sexuell exploatering av barn, prostitution och människohandel.
- En informationsbroschyr, översatt till nio språk, som ska användas av yrkesverksamma.
- NSPM:s engelska webbsidor har utvecklats med anledning av Sveriges ordförandeskap i EU.

Vi utvecklar de förebyggande insatserna

Sexuell exploatering drivs av efterfrågan. Därför behöver det förebyggande arbetet stärkas.

Litteraturoversikt om metoder för att förebygga sexuell exploatering

Med utgångspunkt i litteraturoversikten gällande utvärderade metoder och arbetssätt för att förebygga sexuell

exploatering har Jämställdhetsmyndigheten utvecklat ett förebyggande arbete med fokus på efterfrågan, samt barn och unga. Bland annat för att stärka framför allt pojkar och män i att våga utmana normer som främjar sexuell exploatering. Vi återaktiverade kampanjen *Polare eller groomare?* riktad mot föräldrar. Resultaten har spridits till Nationellt metodstödsteam och Folkhälsomyndighetens nätverk kring sexuellt överförbara sjukdomar.

Utvärdering av mottagning för köpare av sexuella tjänster

Jämställdhetsmyndigheten har, tillsammans med fyra Länsstyrelser, initierat en nationell utvärdering av landets mottagningar för köpare av sexuella tjänster. Studien utvärderar de självupplevda effekterna hos klienter och dokumenterar mottagningarnas arbetsmetoder. På sikt förväntas studien leda till ökad kunskap om verksamma arbetssätt för ett återfallsförebyggande arbete, samt ökad nationell likvärdighet i arbetet med köpare av sexuella tjänster.

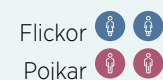
Before you go – en förebyggande kampanj till utländska arbetstagare

Tillsammans med CBSS driver Jämställdhetsmyndigheten den internationella kampanjen *Before you go* för att förebygga arbetskraftsexploatering. Kampanjen är unik i ett europeiskt perspektiv och riktar sig till arbetstagare från Bulgarien, Ukraina, Rumänien och Polen.

Återlansering Resekurage

I samband med att det internationella resandet återupptas efter pandemin har kampanjen *Resekurage* nylanserats. *Resekurage* handlar om att få svenska turister att anmäla misstänkt sexuell exploatering av barn utomlands. Störst satsning på kampanjen gjordes under vintersemestern med annonstavlor på Arlanda och digitalt till svenskar på plats i Asien genom annonser i sociala medier och i svenska nyhetstidningar. Resekurage är ett samarbete mellan Jämställdhetsmyndigheten, Polismyndigheten, Länsstyrelserna, Ecpat och Childhood.

Ålder och kön



Kvinnor Män

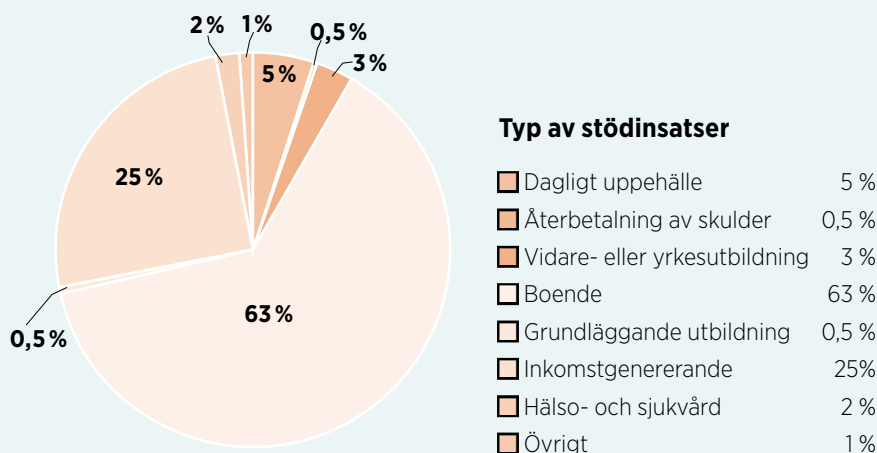
Exploateringsformer



Ärendena om arbetskraftsexploatering innefattar ett ärende i vardera bransch: städ, skönhet, besöksnäring, jordbruk, och bygg, samt två ärenden i skogsbruk och bärplockning. Ärendena om multipel exploatering innefattar sexuell exploatering, tiggeri, tvångsäktenskap, kriminella handlingar, hushållsarbete och arbetskraftsexploatering (skogsbruk och bärplockning). Medföljande familjemedlemmar till exploaterade stödmottagare kan i vissa fall också få stöd inom programmet.

Ursprungsländer

Rumänien	7
Vietnam	5
Bulgarien	5
Venezuela	2
Brasilien	1
Ecuador	1
Grekland	1
Ungern	1
Lettland	1
Marocko	1
Nigeria	1
Filippinerna	1
Polen	1
Uganda	1
Uzbekistan	1



ÅTERVÄNDANDEPROGRAMMET FÖR OFFER FÖR MÄNNISKOHANDEL

Jämställdhetsmyndigheten har förstärkt finansieringen av återvändandeprogrammet för offer för människohandel (ÅMP) som drivs av International Organisation for Migration (IOM), återrapporteringskrav 2.

Detta har resulterat i nya riktlinjer för ÅMP och avtalsförtydligande gällande förutsättningarna för stöd genom ÅMP. IOM har utvecklat bättre verktyg och rutiner för uppföljning, datainsamling och resultatredovisning.

Den förstärkta finansieringen har möjliggjort ett utvecklingsarbete för att säkerställa en effektiv och rättssäker process.

Tabell 13 Statistik International Organisation for Migration.

	2022	2021	2020
Finansiering (Tkr)	4 301	3 936	–
Antal personer som hänvisats till ÅMP	48	73	29
Antal personer som fått stödsatser* genom ÅMP	30	61	20
Antal** kvinnor/flickor	15	37	29
Antal** män/pojkar	15	24	20
Antal** minderåriga	4	15	8

* Stödsatser avser återintegreringsstöd i hemlandet för samtliga, och även stöd i hemresan för vissa.

** Antal av de som fått stödsatser.



6. ÖVRIGA UPPDRAG

Vi utvecklar vår verksamhet genom flera olika uppdrag från regeringen.

Jämställdhetsintegrering inom myndigheten

Jämställdhetsintegrering säkerställer att kärnverksamheten planeras och genomförs på ett sätt som bidrar till jämställdhet.

Vi planerar vår verksamhet så att den svarar mot samtliga jämställdhetspolitiska delmål.

Under året förbättrade vi den systematiska planeringen och uppföljningen av vår verksamhet.

Hbtqi-strategisk myndighet

Jämställdhetsmyndigheten en av tio strategiska myndigheter för hbtqi-personers lika rättigheter och möjligheter.

Under året har hbtqi-perspektivet integrerats i myndighetens arbete, exempelvis genom att finansiera jämställdhetsprojekt inom hbtqi-området.

Vi har deltagit i dialogmöten med andra hbtqi-strategiska myndigheter och aktörer. De ger konkreta bidrag till våra analyser och rapporter. En särskild avrapportering kring vårt arbete under året har gjorts till Folkhälsomyndigheten som samordnande myndighet.

På Jämställdhetsmyndigheten går alla nyanställda en webb utbildning om normer, hbtqi-begrepp, lagar och icke-diskriminerande bemötande.

Agenda 2030 och hållbarhet

Vi har tagit fram en plan för hur Agenda 2030 kan integreras på ett systematiskt sätt i verksamheten. I samband

med detta har vi tagit fram stödmaterial och genomfört kunskapshöjande aktiviteter.

Myndigheten beaktar Agenda 2030 och de globala målen i analyser och rapporter, i relation till utveckling av indikatorer, i kommunikation, i stödet för jämställdhetsintegrering, i utbildningar, och i föreläsningar och expertstöd såväl nationellt som internationellt.

Samverkan har skett med Sveriges Agenda 2030-samordnare och myndigheten har deltagit i SCB:s arbetsgrupp för uppföljning av Agenda 2030. Myndigheten ingick i delegationen till FN:s högnivåforum för uppföljningen av Agenda 2030.

Minskade utsläpp från tjänsteresor

Under pandemin 2020–2021 vidtog myndigheten flera åtgärder för att minska smittorisker och resande. Bland annat köptes teknisk utrustning in för att utrusta hemmakontoren. Vi utbildade medarbetare och chefer i digitala möten och att leda på distans. Vi tog fram en webbplattform för att kunna hålla digitala utbildningar för våra kursdeltagare. Till största delen var våra möten digitala vilket minskade resandet.

När restriktionerna hävdes återgick vi successivt till arbete på kontoret. Erfarenheterna från digitalt arbete gjorde det möjligt för oss att erbjuda ett distansavtal med upp till 70 procents distansarbete om verksamheten medger det.

Vi har mål för minskad miljö- och klimatpåverkan från myndighetens tjänsteresor 2025 i förhållande till 2019.

7. KOMPETENSFÖRSÖRJNING

Att attrahera, rekrytera och behålla önskad kompetens är en nyckelfaktor för att nå målet och att kunna fullgöra Jämställdhetsmyndighetens uppdrag.

Myndigheten har under 2022

- tagit fram ett distansavtal som erbjuder möjlighet att arbeta hemifrån upp till 70 procent av arbetstiden
- fokuserat på tillsvidareanställningar vid nyrekrytering.

Möjligheten till distansavtal och tillsvidaretjänster handlar både om att locka kompetens och att skapa bättre förutsättningar till ett hållbart arbetsliv.

Försörjningen av ny kompetens inom den större yrkeskategorin, utredare, har varit tillräcklig. Förutom inom kompetensområdet jämställdhetsintegrering där antal sökande med rätt kompetens har varit begränsad. Konkurrensen från andra organisationer har blivit mer utmanande gällande vissa spets- och stödkompetenser så som IT-informationssäkerhet och IT-rätt, kommunikatörer med strategisk digitalkompetens samt jurister med kunskap om statlig förvaltning.

I främjande syfte följer myndigheten upp rekryteringsstatistik. Det är en majoritet kvinnor, 79 procent, som söker de utlysta tjänsterna. Övriga sökande, 19 procent, var män och 1 procent har angett annan könsidentitet alternativt vill ej ange könsidentitet. Att få fler att känna till Jämställdhetsmyndigheten är en del i myndighetens strategi för att få fler män att söka tjänster. Det kan i sin tur leda till en jämnare könsfördelning på hela myndigheten.

Ett annat strategiskt ställningstagande är att om två likställda kandidater (utifrån förtjänst och skicklighet) ska

det underrepresenterade könet erbjudas tjänsten. Denna åtgärd har inte varit aktuell att använda under 2022.

Årets rekryteringar i siffror:

- 33 rekryteringar i 191 ansökningar.
- I genomsnitt 36 sökanden till varje utannonserad tjänst (45 föregående år).
- Andelen manliga sökanden var 19 procent och avspeglar den nuvarande fördelningen mellan män och kvinnor inom myndigheten.
- Sex nyrekryterade män (2021 fyra och 2020 fem).
- Sju (sex kvinnor och en man) studenter har genomfört praktik.

Kompetensutveckling

Året har i huvudsak handlat om att skapa interna förutsättningar. Bland annat genom att stärka den nya funktionella organisationen genom olika chefsutvecklingsinsatser.

Nätverk och erfarenhetsutbyten internt inom myndigheten samt med andra myndigheter, har varit viktiga inslag för medarbetarna. Interna kompetensutvecklande aktiviteter har genomförts. Till exempel relevant ny forskning samt förvaltningsrätt och informationssäkerhet.

Under året påbörjades ett strategiskt fokus att ta fram kompetensförsörjningsplaner på alla avdelningar.

Arbetsmiljö och hälsa

Distansarbete och hemarbete har under året reglerats i en riktlinje för distans och hemarbete. Riskbedömningar utifrån arbetsmiljöperspektiv har genomförts för att under-



Foto: Jöran Fagerlund

Besök från regeringskansliet på Jämställdhetsmyndighetens kontor i Göteborg.

söka, bedöma, hantera och följa upp de olika situationer som medarbetarna befunnit sig i. Myndigheten bedriver ett systematiskt arbetsmiljöarbete där även fortlöpande aktiva åtgärder ingår för att motverka diskriminering. Det proaktiva arbetsmiljöarbetet sker i samverkan med skyddsombud och arbetet med diskrimineringslagens aktiva åtgärder sker tillsammans med företrädesvis representanter från arbetstagarorganisationerna.

Under 2022 har myndigheten återgått till att erbjuda en timma friskvård per vecka istället för två timmar per vecka som infördes under pandemin. I stället erbjuds ett utökat friskvårdsbidrag, från 2 500 kronor till 4 500 kronor.

Trots insatser som främjar arbetsmiljön har myndigheten ett sjukskrivningstal på 4,37 procent vilket är mer än dubbel så högt som föregående år. De flesta, 68 procent, är långtidssjukskrivna – mer än 60 dagar sjukskrivning – och andelen kvinnor över 50 år är överrepresenterade.

Vi bedömer att våra aktiviteter, för att attrahera, utveckla och behålla personal, sammantaget har bidragit till att kompetensförsörjningen inom verksamheten har fungerat tillfredsställande och Jämställdhetsmyndigheten har kunnat fullfölja våra uppdrag.

Tabell 14 Myndighetens könsfördelning jämfört med staten totalt, i procent.

Verksamhet	Jämställdhetsmyndigheten		Staten totalt	
	Kvinnor	Män	Kvinnor	Män
Jämställdhetsmyndigheten totalt	82	18	53	47
Ledning	76	14	47	53
Kärnverksamhet	89	11	50	50
Stödverksamhet	62	38	60	40

Uppgifter från Arbetsgivarverket sammanställning 23-01-14.



FINANSIELL RED



DOVISNING

RESULTATRÄKNING

(tkr)	Not	2022	2021
<i>Verksamhetens intäkter</i>			
Intäkter av anslag	1	143 108	74 331
Intäkter av avgifter och andra ersättningar	2	711	682
Intäkter av bidrag	3	6 400	51 590
Finansiella intäkter	4	92	21
Summa		150 312	126 624
<i>Verksamhetens kostnader</i>			
Kostnader för personal	5	-97 621	-85 595
Kostnader för lokaler	6	-3 743	-2 820
Övriga driftkostnader	7	-45 885	-35 880
Finansiella kostnader	8	-87	-7
Avskrivningar och nedskrivningar		-2 975	-2 322
Summa		-150 312	-126 624
Verksamhetsutfall		0	0
<i>Transfereringar</i>			
Medel som erhållits från statens budget för finansiering av bidrag	9	43 421	33 679
Medel som erhållits från myndigheter för finansiering av bidrag	10	0	5 686
Lämnade bidrag	11	-44 077	-38 710
Saldo		-655	655
Årets kapitalförändring	12	-655	655

BALANSRÄKNING

(tkr)

Not

2022-12-31

2021-12-31

Tillgångar

Immateriella anläggningstillgångar

Rättigheter och andra immateriella anläggningstillgångar	13	2 058	3 388
--	----	-------	-------

Summa

2 058

3 388

Materiella anläggningstillgångar

Förbättringsutgifter på annans fastighet	14	0	615
--	----	---	-----

Maskiner, inventarier, installationer m.m.	15	1 373	2 403
--	----	-------	-------

Summa

1 373

3 018

Kortfristiga fordringar

Fordringar hos andra myndigheter	16	1 349	2 399
----------------------------------	----	-------	-------

Övriga kortfristiga fordringar	17	6	655
--------------------------------	----	---	-----

Summa

1 356

3 054

Periodavgränsningsposter

Förutbetalda kostnader	18	1 183	1 245
------------------------	----	-------	-------

Upplupna bidragsintäkter	19	563	385
--------------------------	----	-----	-----

Summa

1 746

1 630

Avräkning med statsverket

Avräkning med statsverket	20	10 013	-2 205
---------------------------	----	--------	--------

Summa

10 013

-2 205

Kassa och bank

Behållning räntekonto i Riksgäldskontoret	21	9 955	25 407
---	----	-------	--------

Summa

9 955

25 407

Summa tillgångar

26 500

34 291

Kapital och skulder

Myndighetskapital

22

Statskapital	23	193	193
--------------	----	-----	-----

Balanserad kapitalförändring		655	0
------------------------------	--	-----	---

Kapitalförändring enligt resultaträkningen	12	-655	655
--	----	------	-----

Summa

193

848

Avsättningar

Avsättningar för pensioner och liknande förpliktelser	24	365	0
---	----	-----	---

Övriga avsättningar	25	653	471
---------------------	----	-----	-----

Summa

1 018

471

Skulder m.m.

Lån i Riksgäldskontoret	26	3 238	6 270
-------------------------	----	-------	-------

Kortfristiga skulder till andra myndigheter	27	5 618	5 891
---	----	-------	-------

Leverantörsskulder	28	4 051	8 806
--------------------	----	-------	-------

Övriga kortfristiga skulder	29	1 797	1 445
-----------------------------	----	-------	-------

Summa

14 703

22 412

Periodavgränsningsposter

Upplupna kostnader	30	7 410	7 741
--------------------	----	-------	-------

Oförbrukade bidrag	31	3 176	2 820
--------------------	----	-------	-------

Summa

10 587

10 561

Summa kapital och skulder

26 500

34 291

ANSLAGSREDOVISNING

Redovisning mot anslag

Anslag (tkr)	Not	Ingående överföringsbelopp	Tilldelning enligt regleringsbrev	Omdisponerade anslag	Indragning	Totalt disponibelt belopp	Utgifter	Utgående överföringsbelopp
Utgiftsområde 13 Jämställdhet och nyanlända invandrades etablering								
<i>3:1 Särskilda jämställdhetsåtgärder (Ramanslag)</i>								
ap.2 Särskilda jämställdhetsåtgärder - del till Jämställdhetsmyndigheten	32	0	65 500	11 992	0	77 492	-74 848	2 644
ap.6 Jämställdhetsprojekt - del till Jämställdhetsmyndigheten	33	1 599	10 000	0	-1 599	10 000	-7 707	2 293
<i>3:2 Jämställdhetsmyndigheten (Ramanslag)</i>								
ap.1 Jämställdhetsmyndigheten	34	2 205	76 280	0	0	78 485	-76 302	2 183
<i>3:3 Bidrag för kvinnors organisering (Ramanslag)</i>								
ap.1 Bidrag för kvinnors organisering	35	1 172	28 163	0	-1 172	28 163	-27 671	492
Summa		4 976	179 943	11 992	-2 771	194 140	-186 530	7 611

Redovisning mot anslag

Anslag (tkr)	Not	Finansiellt villkor	Utfall
Villkor			
Utgiftsområde 13 3:1 Särskilda jämställdhetsåtgärder			
<i>ap.2 Särskilda jämställdhetsåtgärder - del till Jämställdhetsmyndigheten</i>			
Finansiering av bidrag enligt förordning (2005:1089)m statsbidrag för kvinnors organisering		242	242
Förbereda inför hantering av nytt statsbidrag för visst våldsförebyggande arbete		2 500	2 500
Forsätta utveckla och tillämpa JiM+		4 000	3 756
Fortsätta stödja arbetet med jämställdhetsintegrering i statliga myndigheter		5 000	5 000
Ta fram en myndighetsgemensam plan för att öka utrikes födda kvinnors inträde på arbetsmarknaden		2 000	2 000
Fortsätta stärka arbetet mot sexuell exploatering av barn, prostitution och människohandel		20 000	20 000
Utbildningsinsatser och kunskapsstöd till universitet och högskolor i frågor som rör mäns våld mot kvinnor och våld i nära relationer och hedersrelaterat våld och förtryck		5 000	5 000
Forsätta stödja våldsförebyggande insatser riktade till unga i parrelationer		10 000	9 979
Fortsätta arbetet med att förebygga och bekämpa könsstympning av flickor och kvinnor		4 000	4 000
Arbete med ökad upptäckt av våld		3 000	2 976
Följa upp hur uppgifter om våld eller andra övergrepp beaktas i mål om vårdnad, boende eller umgänge		1 500	1 492
Bistå Socialstyrelsen, kompetensstöd för arbete mot våld i nära relation m.m.		1 500	1 500
Fortsätta höja kunskapen om våldsutsatta personer som lever med skyddade personuppgifter, med fokus på kvinnor och barn		3 500	3 500
Kartlägga och sprida kunskap om erfarenheter av hedersförtryck samt annat våld och förtryck kopplat till utlandsvistelse		1 500	1 500
Identifiera kunskapsluckor och kartlägga utbildningsbehov om mäns våld mot kvinnor		2 000	2 000
Höja kunskapen om hur våld i nära relationer och hedersrelaterat våld och förtryck påverkar arbetslivet		1 000	887
Fördjupad uppföljning av delmålet om att stoppa mäns våld mot kvinnor		3 000	2 045
Uppdrag om pekingplattformen		1 000	1 000
Fördjupad studie om delaktighet och deltagande i den lokala demokratin		2 000	1 886
Uppdrag om förutsättningar för jämställd rekrytering till välfärdsyrken		3 000	2 711
Rapport beträffande relevanta jämställdhetsområden inför Sveriges orförandeskap i EU 2023		1 750	874
Summa		77 492	74 848
<i>ap.6 Jämställdhetsprojekt - del till Jämställdhetsmyndigheten</i>			
Finansiering av bidrag till jämställdhetsprojekt enligt förordningen (2006:390) om statsbidrag till jämställdhetsprojekt		10 000	7 707
Summa		10 000	7 707

REDOVISNING AV BESTÄLLNINGSBEMYNDIGANDE I ÅRSREDOVISNINGEN

Anslag/ Anslagsbenämning (tkr)	Not	Tilldelat bemyndigande	Ingående åtaganden	Utestående åtaganden	Utestående åtagandenas fördelning per år		
					2023	2024	2025
Utgiftsområde 13 Jämställdhet och nyanlända invandrares etablering							
<i>3:3 Bidrag för kvinnors organisering</i>							
ap.1 Bidrag för kvinnors organisering	36	28 163	28 163	28 163	28 163	0	0
Summa		28 163	28 135	28 163	28 163	0	0

TILLÄGGSUPPLYSNINGAR

Alla belopp redovisas i tusentals kronor (tkr) om inget annat anges. Till följd av detta kan summeringsdifferenser förekomma.

Redovisningsprinciper

Tillämpade redovisningsprinciper

Jämställdhetsmyndighetens bokföring följer god redovisningssed och förordningen (2000:606) om myndigheters bokföring samt Ekonomistyrningsverket (ESV):s föreskrifter och allmänna råd till denna förordning. Årsredovisningen är upprättad i enlighet med förordningen (2000:605) om årsredovisning och budgetunderlag samt ESV:s föreskrifter och allmänna råd till denna förordning.

I enlighet med ESV:s föreskrifter till 10 § FBF (Förordning om myndigheters bokföring) tillämpar Jämställdhetsmyndigheten brytdagen den 5 januari. Efter brytdagen har fakturor överstigande 50 tkr bokförts som periodavgränsningsposter.

I flera av Jämställdhetsmyndighetens regeringsuppdrag uppdrar myndigheten åt andra organisationer att genomföra delar av uppdraget. Om det inte tydligt framgår av regeringsuppdraget att medlen ska förmedlas som bidrag till annan organisation så betraktar myndigheten det som en verksamhetskostnad och inte en transferering.

Upplysningar för jämförelseändamål

Från och med 2022 bokför Jämställdhetsmyndigheten bidrag i den bidragsfinansierade verksamheten som ska

betalas tillbaka som skuld i stället för att medlen ingår i balansposten oförbrukade bidrag. För 2022 uppgår skulden till 418 tkr.

Värderingsprinciper

Anläggningstillgångar

Som anläggningstillgångar redovisas förvärvade dataprogram, licenser och rättigheter samt maskiner och inventarier som har ett anskaffningsvärde om minst ett halvt prisbasbelopp och en beräknad ekonomisk livslängd som uppgår till lägst tre år. Beloppsgränsen för förbättringsutgifter på annans fastighet är 50 tkr. Avskrivning sker enligt linjär avskrivningsmetod. Avskrivning under anskaffningsåret sker från den månad tillgången kan tas i bruk.

Tillämpade avskrivningstider

3 år Dataprogram, licenser, rättigheter.

Datorer och kringutrustning.

5 år Maskiner och tekniska anläggningar.

Inredningsinventarier.

Övriga inventarier.

Avskrivningstiden för förbättringsutgifter på annans fastighet uppgår till högst den återstående hyrestiden, dock lägst 3 år. Nuvarande hyreskontrakt löper till och med oktober 2023.

Mobiltelefoner och läsplattor anses ha en kortare livslängd än tre år och kostnadsförs därför direkt. Större inköp av datorer där enskilda enheters värde understiger ett halvt

prisbasbelopp redovisas som anläggningstillgång, om det är nödvändigt för att uppnå en jämn kostnadsfördelning över tid. I annat fall kostnadsförs de direkt.

Omsättningstillgångar

Fordringar har tagits upp till det belopp varmed de beräknas inflyta.

Skulder

Skulderna har tagits upp till nominellt belopp.

Ersättningar och andra förmåner

Ledande befattningshavare / styrelseuppdrag

Ersättning i tkr

Generaldirektör Lena Ag	I 274
Insynsrådets ordförande	
Inga andra uppdrag	

Förmån i tkr

Förmån av fria resor	66
----------------------	----

Rådsledamöter, andra styrelseuppdrag

Ersättning i tkr

Clara Berglund	I
Mariann Fundahn	0
Peter Grönberg	I
Houshyar Kafashi	I
Fredrik Lennartsson	I
Josefin Malmqvist	0
Helene Odenjung	0
Thomas Pålsson	3
Ledamot i Redaktörspoolen AB	
Ledamot i Försäkringskassans styrelse	
Ledamot i Kulturrådets styrelse	
Mikael Ribbenvik	I
Annika Strandhäll	0

Anställdas sjukfrånvaro

I tabellen redovisas anställdas totala sjukfrånvaro i förhållande till den sammanlagda ordinarie arbetstiden. Vidare redovisas andel av totala sjukfrånvaron under en samman-

hängande tid av 60 dagar eller mer. I tabellen redovisas också sjukfrånvaro fördelat på kön och ålder i förhållande till respektive grupps sammanlagda ordinarie arbetstid. Sjukfrånvaron redovisas i procent.

Sjukfrånvaro (procent)	2022	2021
Totalt	4,37	1,86
Andel 60 dagar eller mer	68,09	25,87
Kvinnor	3,83	1,69
Män	0,54	0,17
Anställda -29 år	—	—
Anställda 30 - 49 år	4,48	1,76
Anställda 50 år -	4,59	2,22

Sjukfrånvaro för anställda under 29 år lämnas inte eftersom antalet anställda i gruppen är under tio personer.

NOTER (tkr)

Resultaträkning

Not		2022	2021
1	Intäkter av anslag		
	Intäkter av anslag	143 108	74 331
	Varav anslag Uo 13 3:2 ap.1	75 010	74 331
	Varav anslag Uo 13 3:1 ap.2	68 098	0
	Summa	143 108	74 331
	Utgifter i anslagsredovisningen	-186 530	-108 010
	Saldo	-43 421	-33 679
	Anslag Uo13 3:1 ap. 2 och ap.6, 3:2 ap.1 och 3:3 ap.1. Redovisning i transfereringsavsnittet som medel som erhållits från statens budget för finansiering av bidrag.	43 421	33 679
	Summa	43 421	33 679
	Regeringsuppdrag finansieras i år med anslag istället för som föregående år med bidrag. Se not 3.		
2	Intäkter av avgifter och andra ersättningar		
	Intäkter av uppdragsverksamhet	628	641
	Avgiftsintäkter enligt 4 § avgiftsförordningen	55	40
	Övriga intäkter av avgifter och andra ersättningar	28	0
	Summa	711	682
	Intäkter av avgiftsfinansierad verksamhet avser utbildningar och konferenser. För redovisning av intäkter av avgiftsbelagd verksamhet hänvisas till resultatredovisningen, s. 14.		
3	Intäkter av bidrag		
	Bidrag från statliga myndigheter	6 000	51 241
	Bidrag från övriga	400	350
	Summa	6 400	51 590
	Bidragsintäkterna har minskat på grund av att regeringsuppdrag 2022 till största delen finansieras med anslag i stället för med bidrag. Se not 1, anslag Uo 13 3:1 ap.2.		
4	Finansiella intäkter		
	Ränta på räntekonto i Riksgäldskontoret	92	0
	Övriga finansiella intäkter	0	21
	Summa	92	21
	Räntesatsen för räntekonto hos Riksgälden har sedan 2020-01-08 tom 2022-05-02 varit noll. Resterande del av året har ränta beräknats på räntekontot.		
5	Kostnader för personal		
	Lönekostnader (exkl arbetsgivaravgifter, pensionspremier och andra avgifter enligt lag och avtal)	60 633	52 944
	<i>Varav lönekostnader ej anställd personal</i>	<i>493</i>	<i>373</i>
	Sociala avgifter	34 800	30 726
	Övriga kostnader för personal	2 188	1 925
	Summa	97 621	85 595
	Under året har myndigheten haft ett ökat rekryteringsbehov för att kunna bemanna flertalet nya och större anslags- och bidragsfinansierade uppdrag. Antalet årsarbetskrafter på myndigheten ökat med 15 jämfört med föregående år.		
6	Kostnader för lokaler		
	Lokalhyra	3 495	2 713
	Elkostnader	78	0
	Övriga lokalkostnader	171	107
	Summa	3 743	2 820
	De ökade kostnaderna för lokaler förklaras till delar att tillfälliga Touch down-platser hyrdes i Stockholm, hyror för lokaler i Almedalen samt att fler möten och konferenser hållits i externa lokaler. Av de redovisade elkostnaderna 2022 avser 21 tkr 2021.		

Not 7	Övriga driftskostnader	2022	2021
	Resor, representation, information	4 133	1 410
	Köp av tjänster	40 812	33 652
	Varav:		
	övriga konsulter, utomstatliga	17 654	13 612
	övriga konsulter, universitet och högskolor	6 524	4 178
	utbildningstjänster	3 140	1 627
	datatjänster	2 448	3 328
	ekonomi- och lönetjänster	2 428	1 986
	Övrigt	940	818
	Summa	45 885	35 880

Resekostnader har ökat på grund av att restriktionerna på grund av pandemin upphört. Köp av tjänster har ökat på grund av att myndigheten köpt in tjänster för att genomföra sakanslags- och bidragsfinansierade regeringsuppdrag. Posten övrigt utgörs främst av varuinköp.

Not 8	Finansiella kostnader	2022	2021
	Ränta på räntekonto i Riksgäldskontoret	35	0
	Övriga finansiella kostnader	52	7
	Summa	87	7

Räntesatsen för ränte- och avistakonton hos Riksgälden har sedan 2020-01-08 tom 2022-05-02 varit noll. Resterande del av året har ränta beräknats. Övriga finansiella kostnader utgörs av valutakursförluster.

Not 9	Medel som erhållits från statens budget för finansiering av bidrag	2022	2021
	Erhållna medel från statens budget	-43 421	-33 679
	Summa	-43 421	-33 679

Ökningen kan förklaras med att regeringsuppdrag som förra året finansierades genom bidrag i år finansierades genom anslag.

Not 10	Medel som erhållits från myndigheter för finansiering av bidrag	2022	2021
	Erhållna medel från myndigheter	0	-5 686
	Summa	0	-5 686

Minskningen beror på att regeringsuppdrag som föregående år finansierades genom bidrag i år finansierades genom anslag.

Not 11	Lämnade bidrag	2022	2021
	Lämnade bidrag till internationella organisationer	4 301	3 936
	Lämnade bidrag till övriga organisationer och ideella föreningar	39 776	34 774
	Summa	44 077	38 710

För ytterligare information om lämnade bidrag till kvinnors organisering, se s. 24-25 och s. 56-58. De lämnade bidragen fördelar sig enligt nedan:

Bidrag till internationella organisationer

- International Organisation for Migration (IOM) 4 301 3 936

Bidrag till kvinnors organisering (förordning 2005:1089)

- organisering 27 179 26 556

- etablering 1 225 1 579

28 404 28 135

Av utbetalade medel har 242 tkr finansierats från anslag Uo 13 3:1 Ramanslag, ap 2 Särskilda jämställdhetsåtgärder

Återbetalade bidrag - kvinnors organisering -491 -1144

Jämställdhetsprojekt (förordning 2006:390)

- Jämställdhetsprojekt 9 693 5 763

Återbetalade bidrag - Jämställdhetsprojekt -1 986 -362

Övriga bidrag

- Nationella Nätverket för Samordningsförbund 1 000 1 000

- Plattformen civila Sverige mot människohandel 2 500 2 037

3 500 3 037

Periodiserad post avseende fordran 655 -655

44 077 38 710

Not 12	Årets kapitalförändring	2022	2021
	Periodiseringsdifferenser transfereringsverksamhet	-655	655
	Summa	-655	655

Årets kapitalförändring avser eftergift av fordran gällande återkrav av lämnat bidrag. Fordran har inte avräknats anslaget.

Balansräkning

Not		2022-12-31	2021-12-31
13	Rättigheter och andra immateriella anläggningstillgångar		
	Ingående anskaffningsvärde	4 751	2 224
	Årets anskaffningar	0	2 526
	Summa anskaffningsvärde	4 751	4 751
	Ingående ackumulerade avskrivningar	-1 363	-725
	Årets avskrivningar	-1 330	-638
	Summa ackumulerade avskrivningar	-2 693	-1 363
	Utgående bokfört värde	2 058	3 388
14	Förbättringsutgifter på annans fastighet		
	Ingående anskaffningsvärde	3 070	3 070
	Summa anskaffningsvärde	3 070	3 070
	Ingående ackumulerade avskrivningar	-2 455	-1 840
	Årets avskrivningar	-615	-615
	Summa ackumulerade avskrivningar	-3 070	-2 455
	Utgående bokfört värde	0	615
15	Maskiner, inventarier, installationer m.m.		
	Ingående anskaffningsvärde	6 692	6 610
	Årets anskaffningar	0	82
	Årets försäljningar/utrangeringar, anskaffningsvärde	-28	0
	Summa anskaffningsvärde	6 664	6 692
	Ingående ackumulerade avskrivningar	-4 289	-3 221
	Årets avskrivningar	-1 030	-1 068
	Årets försäljningar/utrangeringar, anskaffningsvärde	28	0
	Summa ackumulerade avskrivningar	-5 291	-4 289
	Utgående bokfört värde	1 373	2 403
16	Fordringar hos andra myndigheter		
	Fordran ingående mervärdesskatt	1 125	2 047
	Kundfordringar hos andra myndigheter	224	351
	Summa	1 349	2 399
17	Övriga kortfristiga fordringar		
	Fordringar hos anställda	6	0
	Fordran avseende återkrav bidrag	0	655
	Summa	6	655
18	Förutbetalda kostnader		
	Förutbetalda hyreskostnader	790	715
	Övriga förutbetalda kostnader	393	529
	Summa	1 183	1 245
19	Upplupna bidragsintäkter		
	EU-projekt Jämställdhet och digitalisering för ökad konkurrenskraft.	563	385
	Summa	563	385

Not	20	Avräkning med statsverket	2022-12-31	2021-12-31
		<i>Anslag i icke räntebärande flöde</i>		
		Ingående balans	0	0
		Redovisat mot anslag	110 227	32 392
		Medel hänförliga till transfereringar m.m. som betalats till icke räntebärande flöde	-98 031	-32 392
		Fordringar avseende anslag i icke räntebärande flöde	12 196	0
		<i>Anslag i räntebärande flöde</i>		
		Ingående balans	-2 205	-2 546
		Redovisat mot anslag	76 302	75 618
		Anslagsmedel som tillförts räntekonto	-76 280	-75 573
		Återbetalning av anslagsmedel	0	296
		Skulder avseende anslag i räntebärande flöde	-2 183	-2 205
		<i>Övriga fordringar/skulder på statens centralkonto</i>		
		Ingående balans	0	0
		Inbetalningar i icke räntebärande flöde	2 540	1 513
		Utbetalningar i icke räntebärande flöde	-100 571	-33 905
		Betalningar hänförliga till anslag och inkomsttitlar	98 031	32 392
		Övriga fordringar/skulder på statens centralkonto	0	0
		Summa Avräkning med statsverket	10 013	-2 205
		Ökningen av medel redovisade mot anslag har ökat på grund av att myndigheten från och med 2022 till största delen erhåller medel till särskilda uppdrag som sakanslag i stället för som bidrag.		
Not	21	Behållning räntekonto i Riksgäldskontoret	2022-12-31	2021-12-31
		Behållning räntekonto i Riksgäldskontoret	9 955	25 407
		Summa	9 955	25 407
		Belopp att reglera för december mellan räntekontot och statens centralkonto	12 196	0
		Beviljad kredit enligt regleringsbrev	10 000	10 000
		Maximalt utnyttjad kredit	0	0
Not	22	Myndighetskapital		
		Specifikation förändring av myndighetskapitalet		
			Balanserad	Kapitalförändring
			kapitalförändring,	enligt resultaträk-
			anslags finansierad	ningen
			verksamhet	Summa
		Statskapital		
		Utgående balans 2021	193	0
		Ingående balans 2022	193	0
		Föregående års kapitalförändring	655	-655
		Årets kapitalförändring		-655
		Summa årets förändring	0	655
		Utgående balans 2022	193	-655
		Kapitalförändringen 2021 avser fordran gällande återkrav av lämnat bidrag.		
		Kapitalförändringen 2022 avser eftergift av fordran gällande återkrav av lämnat bidrag.		
Not	23	Statskapital	2022-12-31	2021-12-31
		Statskapital utan avkastningskrav avseende inlån av konst	193	193
		Utgående balans	193	193
Not	24	Avsättningar för pensioner och liknande förpliktelser	2022-12-31	2021-12-31
		Årets pensionskostnad	509	0
		Årets pensionsutbetalningar	-144	0
		Utgående avsättning	365	0
		Avsättningen avser under 2022 beslutade delpensioner.		
Not	25	Övriga avsättningar	2022-12-31	2021-12-31
		<i>Avsättning för lokalt omställningsarbete</i>		
		Ingående balans	471	315
		Årets förändring	182	156
		Utgående balans	653	471
		Några planer finns för närvarande inte på att nyttja omställningsmedel under 2023.		

Not		2022-12-31	2021-12-31
26	Lån i Riksgäldskontoret		
	<i>Avser lån för investeringar i anläggningstillgångar.</i>		
	Ingående balans	6 270	5 915
	Under året nyupptagna lån	-56	2 676
	Årets amorteringar	-2 977	-2 321
	Utgående balans	3 238	6 270
	Beviljad låneram enligt regleringsbrev	12 000	15 000
	Utnyttjad låneram inklusive finansiell leasing	3 238	6 270
	Lånen till anläggningstillgångar har minskat på grund av att några lånefinansierade investeringar inte gjorts under 2022		
27	Kortfristiga skulder till andra myndigheter		
	Utgående mervärdesskatt	105	28
	Arbetsgivaravgifter	1 875	1 510
	Leverantörsskulder andra myndigheter	3 220	4 352
	Skuld avseende oförbrukade bidrag	418	0
	Summa	5 618	5 891
28	Leverantörsskulder		
	Leverantörsskulder	4 051	8 806
	Summa	4 051	8 806
	Leverantörsskulden vid utgången av föregående var ovanligt hög på grund av myndighetens bidragsfinansierade verksamhet mer än fördubblades under 2021 och att tyngdpunkten i det arbetet låg på senare delen av året.		
29	Övriga kortfristiga skulder		
	Personalens källskatt	1 797	1 445
	Summa	1 797	1 445
30	Upplupna kostnader		
	Upplupna semesterlöner inklusive sociala avgifter	5 922	6 073
	Övriga upplupna löner inklusive sociala avgifter	548	758
	Övriga upplupna kostnader	941	910
	Summa	7 410	7 741
31	Oförbrukade bidrag		
	Bidrag som erhållits från annan statlig myndighet	3 176	2 820
	Summa	3 176	2 820
	<i>varav bidrag från statlig myndighet som förväntas tas i anspråk genom återbetalning:</i>		
	inom tre månader:	500	2 820
	mer än tre månader till ett år	2 676	0
	Summa	3 176	2 820

Anslagsredovisning

Not 32 Uo 13 3:1 Ramanslag Särskilda jämställdhetsåtgärder ap.2 Särskilda jämställdhetsåtgärder - del till Jämställdhetsmyndigheten

Jämställdhetsmyndigheten tilldelades enligt regleringsbrev 77 492 tkr varav 74 848 tkr förbrukats i verksamheten. Enligt regleringsbrevet saknar Jämställdhetsmyndigheten anslagskredit. Anslaget är icke räntebärande.

Not 33 Uo 13 3:1 Ramanslag Särskilda jämställdhetsåtgärder ap.6 Jämställdhetsprojekt - del till Jämställdhetsmyndigheten

Anslagsposten får användas för finansiering av bidrag till jämställdhetsprojekt enligt förordningen (2006:390) om statsbidrag till jämställdhetsprojekt. Under året har 9 693 tkr beviljats projekt som stödjer denna verksamhet. Återbetalade bidragsmedel uppgår till 1 986 tkr. Outnyttjade medel förklaras av att inkomna ansökningar om bidrag till Jämställdhetsprojekt inte hållit tillräckligt hög kvalitet varför endast 9 693 tkr beviljats. Medel har även återbetalats (1986) på grund av att organisationer inte haft möjlighet att fullfölja projekt. Enligt regleringsbrevet saknar Jämställdhetsmyndigheten anslagskredit. Anslaget är icke räntebärande.

Not 34 Uo 13 3:2 Ramanslag ap.1 Jämställdhetsmyndigheten

Jämställdhetsmyndigheten tilldelades enligt regleringsbrev 76 280 tkr. Jämställdhetsmyndigheten får disponera hela det ingående överföringsbeloppet, 2 205 tkr, då detta understiger 3% av föregående års tilldelning på 75 573 tkr enligt regleringsbrevet. Enligt regleringsbrevet disponerar Jämställdhetsmyndigheten en anslagskredit på 2 288 tkr. Under året har myndigheten inte utnyttjat krediten. Anslaget är räntebärande.

Not 35 Uo 13 3:3 Ramanslag ap.1 Bidrag för kvinnors organisering

Från anslagsposten finansieras utgifter för statsbidrag för kvinnors organisering i enlighet med förordning (2005:1089) om statsbidrag för kvinnors organisering. Bidragsutbetalningar har skett med 28 404 tkr 2022, varav 242 tkr finansierats från anslag Uo 13 3:1 Ramanslag, ap 2 Särskilda jämställdhetsåtgärder. Utestående åtaganden uppgår till 28 163 tkr. Återbetalade bidragsmedel uppgår till 491 tkr. Enligt regleringsbrevet saknar Jämställdhetsmyndigheten anslagskredit. Anslaget är icke räntebärande.

Not 36 Uo 13 3:3 Ramanslag Bemyndiganden för ap.1 Bidrag för kvinnors organisering

Ingående åtaganden avser beslut fattade 2021 avseende statsbidrag för kvinnors organisering och etablering enligt förordning (2005:1089). Utbetalning har skett med 28 404 tkr 2022, varav 242 tkr finansierades från anslag Uo 13 3:1 Ramanslag, ap 2 Särskilda jämställdhetsåtgärder. Utestående åtaganden, 28 163 tkr, avser beslut fattade 2022 avseende statsbidrag som kommer att betalas ut under 2023.

SAMMANSTÄLLNING ÖVER VÄSENTLIGA UPPGIFTER

(tkr)	2022	2021	2020	2019	2018
Låneram Riksgäldskontoret					
Beviljad	12 000	15 000	15 000	15 000	15 000
Utnyttjad	3 238	6 270	5 915	4 550	6 131
Kontokrediter Riksgäldskontoret					
Beviljad	10 000	10 000	10 000	10 000	10 000
Maximalt utnyttjad	0	0	0	0	0
Räntekonto Riksgäldskontoret					
Ränteintäkter	92	0	0	1	0
Räntekostnader	35	0	1	59	67
Avgiftsintäkter					
<i>Avgiftsintäkter som disponeras</i>					
Beräknat belopp enligt regleringsbrev	700	460	1 500	1 500	1 000
Avgiftsintäkter	628	641	354	353	0
Övriga avgiftsintäkter	83	40	15	19	332
Anslagskredit					
Beviljad Uo 13:3:2 ap.1	2 288	2 267	2 100	2 432	2 409
Utnyttjad Uo 13:3:2 ap.1	0	0	0	0	0
Anslag					
Ramanslag					
Anslagssparande					
Uo 13:3:1	4 936	1 599	22	1 928	180
Uo 13:3:2	2 183	2 205	2 546	5 992	4 749
Uo 13:3:3	492	1 172	785	572	114
Bemyndiganden					
Tilldelade Uo 13:3:3 ap.1	28 163	28 163	28 163	28 163	28 163
Summa gjorda åtaganden*	28 163	28 163	28 163	23 157	22 286
Personal					
Antalet årsarbetskrafter (st)	104	89	79	73	58
Medelantalet anställda (st)**	114	97	84	63	59
Driftkostnad per årsarbetskraft	1 416	1 397	1 235	1 072	1 455
Kapitalförändring					
Årets	-655	655	0	0	0
Balanserad	655	0	0	0	0

* Jämförelsetal för 2020 har räknats om.

** I beräkningen av medelantalet anställda ingår eventuell tjänstledig personal.



ÅTERRAPPORTE



ERING

Foto: Jöran Fagerlund

TABELL 15 Fördelning av statsbidrag för kvinnors organisering (tkr).

Förordning (2005:1089) om statsbidrag för kvinnors organisering

Organisation	Beslutat 2022, utbetalat 2023	Beslutat 2021, utbetalat 2022	Beslutat 2020, utbetalat 2021
#utanskyddsnät	416	412	
1.6miljonerklubben	469		529
Alstra Byggforum	262		
Amningshjälpen	262	241	236
Assyriska kvinnoförbundet	262	241	236
Bethnahrin Kvinnoförbund	262	241 *	236
Birth Rights Sweden	417 **	241 **	
BPW Business and Professional Women	416	412	360
DEA-föreningen för kvinnomuseer, kvinnokartor och feministisk kultur	447	350	
EPOS Nätverk	262	241	236
EQ kvinna - nätverk för kvinnor i Equmeniakyrkan	416	418	
Federationen WIZO Sverige	469	449	529
Female Legends	418	448	
Fjällorna	449	356	360
FQ, Forum - Kvinnor och Funktionshinder	415	402	
Fredrika Bremer-förbundet	672	673	879
Födelsehuset			236 **
Föreningen Storasyster	469	422	464
Grekiska Riksförbundet Kvinnosammanslutning	262	241	231
Gröna Kvinnor	415	402	464
Haro - Hemmaföräldrars Riksorganisation	419	671	814
Ideella Föreningen Ownershift	414	340	
Impra		410	236
Interfem	447	349	
Internationella Kvinnoförbundet	469	449	425
Internationella Kvinnoförbundet för Fred och Frihet	622	673	814
Internationella romska och resande kvinnocenter	620	379	464
Iranska flyktingars Riksförbund kvinnosektion		241	
Konstmusiksystrar	262	241	236
KSAN		673	879
Kurdistan Demokratiska Kvinnoförbund i Sverige	262	241	236 ***
Kurdistan Kvinnoförbund i Sverige	469	449	529
Kvinnlig Anhopning av Svenska Tonsättare	447	351	360
Kvinnliga akademikers Förening, KAF	262	241	
Kvinnofronten			236
Kvinnoförbundet för demokrati	262	241	236
Kvinnoförbundet Sara i Sverige	262	241	236
Kvinnokommitté, Kinesiska Riksförbundet i Sverige	501	395	360
Kvinnor för Fred	417	428	464
Kvinnor för mission	448	367	360
Kvinnor i Svenska kyrkan	418	443	360
KvinnorKan	446	394	282
Kvinnors byggforum			236
Kvinnorättsförbundet		241	236
Lesbisk Makt	421	429	360
Maktsalongen	414	402	464

Organisation	Beslutat 2022, utbetalat 2023	Beslutat 2021, utbetalat 2022	Beslutat 2020, utbetalat 2021
MENSEN - forum för menstruation	262	241	236
Musikföreningen Lilith Eve	446	241	236
Mångkulturellt resurs centrum (Karma)			236
Niejda	262	221	236
Nätverket Jämställdhet i transportsektorn	262	241	236
Nätverket Kvinnor inom Räddningstjänsten		241	
Operation 1325	672	673	529
Pink Programming	448	241	236
Riksförbundet Hem och Samhälle			264 ****
Riksförbundet Internationella Föreningen Fem-Inclusion RIFFI	469		814
Riksorganisationen Give it Forward	469	673	879
Rise-Riksföreningen mot incest och andra sexuella övergrepp i barndomen	418	434	360
Romska unga kvinnors riksförbund			360
Serbernas riksförbund i Sverige	262	241	
Serbiska Kvinnoförbundet i Sverige		241	236
SIOS Kvinnokommitté	262	241	236
Sisters International	469	449	529
Soroptimist International of Sweden	420	449	529
Spillkråkan	262	241	236
Svensk-Turkiska kvinnoförbundet			236
Svenska Kvinnors Vänsterförbund	262	241	237
Svenska Musikerförbundet		241	
Sverigefinska Riksförbundet/Sverigefinskt Kvinnoforum RSNF	262	241	236
Sveriges Ekumeniska Kvinnoråd			529
Sveriges Kvinnliga Läkarens Förening	262		
Sveriges Kvinnoorganisation	672		
Sveriges Kvinnolobby		673	879
Tantpatrullen	262	241	236
Tjejjouren Väst		402	
Tjejjonen		419	464
Trajosko Drom	262	241	236
Turkiska Kvinnoförbundet		241	
Ukrainska Alliansen i Sverige	469	449	360
UN Women Sverige	619	415	464
Varken Hora eller Kuvad	417	418	464
WE-Wise Economy Global Association	618	629	464
WIFT Sverige	618	642	360
Winnet Sverige	420	673	879
Zonta International District 21	469	449	529
Summa	26 775	26 938	26 556

* Organisationen Bethnarin beviljades statsbidrag om 241 tkr 2022 på 2021 års utlysning.

** Organisationen Födelsehuset har bytt namn till Birth Right Sweden.

*** Uppgiften redovisades ej i 2021 års årsredovisning.

**** Organisationen Riksförbundet hem och samhälle beviljades statsbidrag om 529 tkr. En första utbetalning gjordes januari 2021 om 264 tkr. Organisationen har därefter meddelat att organisationen lagt ner och den första utbetalningen av statsbidraget har återkrävts, resterande utbetalnings stoppades.

Tabell 16 Fördelning av statsbidrag för kvinnors organisering – Etableringsbidrag (tkr).

Förordningen (2005:1089) om statsbidrag för kvinnors organisering.

Organisation	Beslutat 2022, utbetalat 2022	Beslutat 2021, utbetalat 2022	Beslutat 2020, utbetalat 2021
#utanskyddsnät			236
Female Legends			464
Klara K Demokrati	446	340	282
Nationell kvinnojour och stöd på teckenspråk	416	403	360
Nätverket för Yrkesverksamma Kvinnor och Icke-binära i skogsbranschen (NYKS)	262		236
Samordningen Metoouppropen		241	
StreetGäris	262	241	
Summa	1 388	1 225	1 579

Tabell 17 Fördelning av statsbidrag för kvinnors organisering – Verksamhetsbidrag (tkr)

Förordningen (2005:1089) om statsbidrag för kvinnors organisering.

Organisation	Projektnamn	Beslutat 2022, utbetalat 2023	Beslutat 2021, utbetalat 2022	Beslutat 2020, utbetalat 2021
Fredrika Bremer	Den livslånga ekonomin			964
Fredrika Bremer Örnsköldsvik	Relationsbygget ur ett interkulturellt perspektiv			511
IKFF	Militarisering, miljö och klimat			740
IFK Malmö	Equal 2.0			1195
Jämställd Utveckling Skåne	Equal Gaming			775
Maktsalongen	Tryggt engagemang			775
Summa		0	0	4960

Tabell 18 Fördelning av statsbidrag till jämställdhetsprojekt (tkr).
Förordningen (2006:390) om statsbidrag till jämställdhetsprojekt.

Organisation	Projektamn	Delmål (nr)	Beslutat 2022, utbetalat 2023	Beslutat 2021, utbetalat 2021	Beslutat 2020, utbetalat 2020
ActionAid International Sweden	Attitydförändringar för att stoppa kvinnlig könsstympning	1, 5 och 6		957	902
DHR	Att vara kvinna med funktionsnedsättning är att inte finnas	2 och 5			902
Elitfotboll dam	Sätt bollen i rullning 2.0 en jämnare fördelning av makt och inflytande	1, 2 och 5	1 732 *		
Equmenia i Bromma	Ett Equmenia där alla får växa	1 och 3		164	
Fredrika Bremer-förbundet	Livslång ekonomi 2.0	1, 2, 3, 4, 5 och 6	1 493		
Funktionsrätt Sverige	Makten är min	5 och 6	1 077		
Fusion	Vad är min roll?	4, 5 och 6		230	
Hela Människan i Malmö	Omvänt Mentorskap Duo Modellen (OMDU)	1, 2, 3 och 4	1 514		
Hela Människan i Malmö, Noomi	Thai WISE	5, 6			934
Jordens vänner	En seri(e)ös väg till klimat-rättvisa	1 och 3			802
Jämställd utveckling Skåne	Byggföräldrar	4			502
Make Equal	Okej med dig?	6			899
MÅN	Metod för att förebygga sexuella trakasserier på arbetsplatsen	2 och 6	1 111		
Pink Programming	Pink Programming kurs i jämställdhet	1, 2 och 5			752
RealStars, Ideell förening Sverige	Happy Ending – frihet från sexuell exploatering	2, 3, 5 och 6		414	
RFSL Stockholm	Kvinnors hälsa i fokus	5	1 518	1 055	
RFSU Malmö	Sexualupplysning för alla	3, 5 och 6		1 010	
RFSU Malmö	Spektrum: Sex	2, 3 och 6			752
Rädda Barnen	Unga samtal – Unga samtal – om kärlek, sexualitet, samtycke, integritet, övergrepp och våld	6		957	
Skogskvinnorna	Upptaktsträff för svenska kvinnliga skogsnätverk	1, 2, 3, 4, 5 och 6		161	
Somaya kvinno- och tjejjour	E-learning för våldsförebyggande arbete	1, 2, 3, 5 och 6	1 245		
Svenska skidförbundet	Utbildningsintervention för främjande av idrottande kvinnors hälsa, välbefinnande och prestation	3 och 5		816	
Örebro läns idrottsförbund	Idrotten som arena för schyssta samtal	5 och 6			552
Summa			9 693	5 763	6 997

* Återbetalt 2022-10-10.

RAPPORTER TILL REGERINGEN 2022

Vi har producerat 26 rapporter som svar på våra regeringsuppdrag. Att jämföras med 24 uder 2021.

Januari

- Uppdrag att kartlägga hur uppgifter om våld eller andra övergrepp beaktas i mål om vårdnad, boende eller umgänge
- Uppdrag att fortsatt belysa och sprida kunskap om Pekingplattformen inom ramen för Generation Equality
- Uppdrag att följa upp jämställdhetspolitiskt delmål om ekonomisk jämställdhet

Februari

- Kunskapssammanställning av könsskillnader i utbildningsval
- Förebygga och bekämpa könsstymning av flickor och kvinnor - Effektiva arbetssätt och metoder för informationsspridning gällande könsstymning av flickor och kvinnor, *delredovisning*
- Årsredovisning 2021

Mars

- Budgetunderlag 2023–2025
- Uppdrag att vara strategisk myndighet för hbtq-personers lika rättigheter och möjligheter
- Ta fram förslag på insatser för att stärka möjligheterna för utrikes födda kvinnors inträde på arbetsmarknaden
- Uppdrag om ökad upptäckt av våld m.m. 2019–2021
- Uppdrag att utveckla och tillämpa en modell för systematiskt erfarenhetsutbyte om jämställdhetsintegrering (JiM+)
- Stärkt arbete mot prostitution och människohandel – enbart deluppdraget med anledning av vårändringsbudgeten för 2021
- Fortsätta utveckla och sprida arbetssätt till kommuner om våld i nära relationer och hedersrelaterat våld och förtryck med anledning av covid-19-pandemin
- Höja kunskapen om våldsutsatta personer som lever med skyddade personuppgifter, med fokus på kvinnor och barn, *delredovisning*

April

- Demokratin 100 år 2021
- Utbildningsinsatser till universitet och högskolor om

mäns våld mot kvinnor och hedersrelaterat våld och förtryck, *delredovisning*

- Uppdrag att stödja arbetet med jämställdhetsintegrering i statliga myndigheter, *delredovisning*
- Fortsätta stödja högskolor och universitet i arbetet med jämställdhetsintegrering, *delredovisning*
- Redovisa och analysera resultat av åtgärder som relevanta myndigheter och andra aktörer har vidtagit, *årlig resultatredovisning*
- Fördjupad uppföljning av delmålet om att stoppa mäns våld mot kvinnor, *redovisning vartannat år*

Juni

- Stärkt arbete mot prostitution och människohandel samt hedersrelaterat våld och förtryck, *exklusive deluppdrag med anledning av vårändringsbudgeten för 2021*
- Statsbidrag för kvinnors organisering, redogörelse av organisations-, etablerings och verksamhetsbidrag under 2021
- Statsbidrag för jämställdhetsprojekt, redogörelse av verksamheten under 2021

Oktober

- Uppföljning av länsstyrelsernas länsstrategier för jämställdhetsintegrering

November

- Uppdrag att översätta, anpassa och utvärdera två evidensbaserade våldsförbyggande program 2022–2025, *delredovisning*

December

- Kartlägga och sprida kunskap om erfarenheter av hedersförtryck samt annat våld och förtryck kopplat till utlandsvistelse, *delredovisning*

Tabell 19 Antal rapporter per år.

2022	2021	2020
26	24	14

PERSONALSTRUKTUR

Vid utgången av 2022 hade Jämställdhetsmyndigheten 126 anställda.

Antal anställda	2022	2021	2020
Kvinnor	103	80	73
Män	23	23	22
Anställda totalt	126	103	95
Varav tillsvidareanställda	116	82	66
Varav visstidsanställda	10	21	29
<i>Fördelning i procent (%)</i>			
Kvinnor	82	78	77
Män	18	22	23
Totalt	100	100	100
Medelålder	45 År	45 år	43 år
Åldersspridning	27-66 år	25 - 65 år	24 - 64 år
<i>Medelantal anställda *</i>			
Kvinnor	92	75	65
Män	22	22	19
Medelantal anställda totalt	114	97	84
<i>Årsarbetskrafter **</i>			
Kvinnor	85	68	—
Män	19	21	—
Antal årsarbetskrafter totalt	104	89	79
<i>Personalomsättning i procent (%)</i>			
Kvinnor	7,02	1,03	4,60
Män	1,75	1,03	1,15
Tillsvidareanställda totalt	8,77	2,06	5,75
Kvinnor	1,75	6,19	3,46
Män	0	4,12	1,15
Visstidsanställda totalt	1,75	10,31	4,59
Kvinnor	9,65	7,22	8,05
Män	1,75	5,15	2,30
Personalomsättning totalt	11,40	12,37	10,34

*I beräkningen av medelantal anställda är tjänstledig personal medräknad.

** Det saknas säkerställda uppgifter uppdelat på kön 2020, därför har uppgiften ej besvarats.

Jag intygar att årsredovisningen ger en rättvisande bild av verksamhetens resultat samt av kostnader, intäkter och myndighetens ekonomiska ställning.

GÖTEBORG 2023-02-22

Lena Ag

Generaldirektör

Jämställdhetsmyndigheten

Box 73

424 22 Angered

Besöksadress: Angereds torg 9

Telefon: 031-392 90 00

info@jamstalldhetsmyndigheten.se

www.jamstalldhetsmyndigheten.se



Jämställdhetsmyndigheten

Box 73

424 22 Angered

Besöksadress: Angereds torg 9

Telefon: 031-392 90 00

E-post: info@jamstalldhetsmyndigheten.se

Webbplats: jamstalldhetsmyndigheten.se

