



JÄMSTÄLLDHETS
MYNDIGHETEN



JÄMSTÄLLDHETEN I SVERIGE

Lägesbild över de jämställdhetspolitiska målen, 2026

Jämställdhetsmyndigheten

Göteborg, juni 2026

Rapport 2026:17

Dnr: 26/00169

Omslagsfoto: Foto: Lars Johansson/Mostphotos

Har du frågor om denna publikation, kontakta:

Sara Andersson

Telefon: 031-392 90 00

Innehåll

Förord	5
Sammanfattning	6
Inledning	8
Jämställdhetspolitikens mål	8
Om årets rapport och ett nytt delmål	9
En jämn fördelning av makt och inflytande	10
Regeringens sammansättning är jämställd	11
Kvinnor begränsas mer än män av hot, hat och trakasserier	11
Två av tre professorer är män, men andelen kvinnor ökar	12
Kvinnor är fortsatt underrepresenterade i ledande roller inom näringslivet.....	13
Män är i majoritet bland chefer	14
Förbundsordförande i fackförbund	15
Kvinnor är i minoritet på ledande positioner i mediabranschen	16
Bedömning av måluppfyllelse	18
Ekonomisk jämställdhet	19
Gapet i betald arbetstid mellan kvinnor och män minskar	20
Orsaker till deltidsarbete tyder på skilda arbetsvillkor för kvinnor och män	21
Inkomstgapet på 20 procent ökar mätt i kronor	22
Skillnaden i näringsinkomster är 30 procent	24
Skillnaden i kapitalinkomster är 37 procent	26
Bedömning av måluppfyllelse.....	27
Jämställd utbildning.....	28
Skillnaderna mellan flickor och pojkars studieresultat minskar något, men det beror delvis på flickors försämrade resultat	29
Kvinnor har generellt högre utbildningsnivå än män.....	30
Flickor är mer stressade än pojkar på grund av läxor eller prov.....	32
Flickor är mindre trygga i skolan än pojkar	33
Elevers studieval är könsbundna	34
Bedömning av måluppfyllelse.....	36
En jämn fördelning av obetalt hem- och omsorgsarbete.....	37
Kvinnors obetalda hem- och omsorgsarbete leder till att fler arbetar deltid	37
Kvinnor utför mer obetalt hemanarbete än män.....	40
Kvinnor tar större omsorgsansvar för egna barn	41
Kvinnor utför mer omsorgsarbete av äldre än män gör	45
Kvinnor använder närståendepenning i högre utsträckning än män	45
Bedömning av måluppfyllelse	46

Jämställd hälsa	48
Kvinnor lever längre, men upplever sämre hälsa än män	49
Sjukskrivningar och psykisk ohälsa ökar mest bland kvinnor	53
Fler män än kvinnor får stöd enligt LSS.....	56
Bedömning av måluppfyllelse.....	57
Mäns våld mot kvinnor ska upphöra	58
Män och pojkar utsätter kvinnor och flickor för våld i nära relationer	59
Unga utsätts i högre utsträckning för våld i nära relation	61
Dödligt våld i ungas parrelationer minskar inte	62
Andelen kvinnor som uppger att de blivit utsatta för sexualbrott minskar	62
Att betala för sexuella tjänster tycks minska något bland unga.....	65
Identifierade offer för människohandel ökar.....	66
Bedömning av måluppfyllelse	67
Hedersrelaterat våld och förtryck ska upphöra	68
Hedersrelaterat våld och förtryck är utbrett bland barn och unga vuxna	69
Bedömning av måluppfyllelse	71
Slutsats – en sammanvävd helhetsbild	72
Referenser.....	74

FÖRORD

Jämställdhetsmyndigheten har i uppdrag att följa och analysera samhällsutvecklingen ur ett jämställdhetsperspektiv.

Syftet med denna rapport är att ge en samlad bedömning av jämställdheten i Sverige. Detta är den andra upplagan av en årligt återkommande lägesbild över jämställdheten i Sverige. Rapporten publicerades för första gången i april 2025, som en bilaga till vår årliga redovisning av resultat av åtgärder. Detta år publicerar vi rapporten som en fristående rapport. Analysen tar utgångspunkt i ett antal indikatorer, som vi bedömer är de nu bästa tillgängliga för att visa utvecklingen av jämställdhet på en övergripande nivå.

Arbetet med att utveckla indikatorer för att ge en god överblick över samtliga sju delmål är prioriterat på myndigheten. Vi har för avsikt att fortsätta arbetet med att täcka de luckor i statistiken som vi ser behöver prioriteras i det fortsatta utvecklingsarbetet.

Årets lägesbild visar att de jämställdhetspolitiska målen ännu inte är uppfyllda. I *Resultatrapporten 2026*, som publiceras 22 april, lämnar vi förslag på hur regeringens styrning kan utvecklas för att påskynda förändringstakten.

Göteborg, juni 2026

Peter Vikström
Avdelningschef Analys och uppföljning

SAMMANFATTNING

Jämställdhet har länge varit en viktig samhällsfråga med ett övergripande jämställdhetspolitiskt mål om att kvinnor och män ska ha samma makt att forma samhället och sina egna liv. I denna rapport ger Jämställdhetsmyndigheten en lägesbild av utvecklingen för de sju jämställdhetspolitiska delmålen. Årets lägesbild visar att målen inte kan bedömas vara uppfyllda. Utvecklingen går långsamt, och inom flera områden står den helt stilla eller går i negativ riktning. I Resultatrapporten 2026 föreslår vi hur regeringen kan utveckla styrningen för att öka förändringstakten mot de jämställdhetspolitiska delmålen.

När det gäller **makt och inflytande** går den övergripande utvecklingen i positiv riktning, om än långsamt. Rikspolitiken präglas av en jämn representation medan män dominerar på ledande positioner inom bland annat akademien, näringslivet och inom media. Kvinnor är däremot i majoritet bland förbundsordföranden för fackförbunden. Informella strukturer och olika villkor för deltagande i beslutsfattande, och inte minst inslag av hat, hot och trakasserier mot opinionsbildare och förtroendevalda, där särskilt unga kvinnor är drabbade, visar att jämställdheten på området inte är uppnådd.

Inom området **ekonomisk jämställdhet** kvarstår betydande skillnader i inkomster mellan kvinnor och män. Inkomstgapet mätt i kronor har ökat och ligger på en hög nivå. Yrken där kvinnor är i majoritet har i genomsnitt lägre lönenivåer och ofta sämre arbetsmiljö. Kvinnor arbetar oftare deltid och är mer frånvarande från arbetslivet på grund av till exempel föräldraledighet och egen sjukdom. Reformen inom pensionsystemet har minskat pensionsgapet, men strukturella skillnader består vilket gör att det fortsatt finns ett pensionsgap mellan kvinnor och män.

Utbildningsområdet präglas fortfarande av könsbundna studieval och könsrelaterade skillnader i studieresultat, studiemiljö och psykisk hälsa. Skolan lyckas inte fullt ut att skapa en trygg och jämställd miljö. Det finns behov av ett stärkt jämställdhetsperspektiv både i undervisning och i skolornas elevhälsofrämjande arbete.

Fördelningen av **obetalt hem- och omsorgsarbete** är fortsatt ojämn. Kvinnor bär det största ansvaret för hemarbetet och både omsorgen om de egna barnen och för omsorgen om äldre närstående. Mäns andel av föräldrapenning och tillfällig föräldrapenning för vård av barn minskar. Utvecklingen har stagnerat och går bakåt på flera områden.

Hälsoskillnaderna mellan kvinnor och män är fortsatt stora. Kvinnor, särskilt unga, rapporterar sämre psykisk hälsa och kvinnor står för en övervägande andel av sjukskrivningarna. Samtidigt lever kvinnor längre, men med fler år med nedsatt aktivitetsförmåga. Dessa utfall påverkas av samhällsstrukturer, bland annat av den könssegregerade arbetsmarknaden, skillnader i arbetsvillkor och en ojämn fördelning av ansvar i både hem och arbetsliv.



Foto: Mostphotos

Mäns våld mot kvinnor är ett fortsatt allvarligt samhällsproblem. Kvinnor utsätts i högre grad för grovt och upprepat våld av närstående, liksom för sexualbrott. Även om viss minskning syns i vissa grupper, är utsattheten fortsatt omfattande.

Hedersrelaterat våld och förtryck är ett nytt delmål, där det finns brister i tillgång på statistik, vilket begränsar möjligheten att följa utvecklingen över tid. De siffror som finns visar att utsattheten är allvarlig, men omfattningen är svår att uppskatta.

Det övergripande målet med jämställdhetspolitiken är att kvinnor och män ska ha samma makt att forma samhället och sitt eget liv. Lägesbilden visar att vi har långt kvar till ett jämställt samhälle. Det krävs långsiktiga, samordnade och kraftfulla insatser inom många områden och på flera samhällsnivåer för att målet ska kunna uppnås.

INLEDNING

Jämställdhetsmyndigheten har i uppdrag att följa och analysera samhällsutvecklingen i relation till de jämställdhetspolitiska målen. Denna rapport ger en samlad lägesbild av jämställdheten i Sverige utifrån de jämställdhetspolitiska målen. Syftet är att ge en övergripande bild av riktningen på utvecklingen inom varje delmål, på en aggregerad nivå i riket.

Jämställdhetspolitikens mål

Det övergripande målet för jämställdhetspolitiken är att kvinnor och män ska ha samma makt att forma samhället och sina egna liv. Målet är nedbrutet i sju delmål:

1

En jämn fördelning av makt och inflytande. Kvinnor och män ska ha samma rätt och möjlighet att vara aktiva samhällsmedborgare och att forma villkoren för beslutsfattandet i samhällets alla sektorer.

2

Ekonomisk jämställdhet. Kvinnor och män ska ha samma möjligheter och villkor i fråga om betalt arbete som ger ekonomisk självständighet livet ut.

3

Jämställd utbildning. Kvinnor och män, flickor och pojkar ska ha samma möjligheter och villkor när det gäller utbildning, studieval och personlig utveckling.

4

Jämn fördelning av det obetalda hem- och omsorgsarbetet. Kvinnor och män ska ta samma ansvar för hemarbetet och ha möjligheter att ge och få omsorg på lika villkor.

5

Jämställd hälsa. Kvinnor och män, flickor och pojkar ska ha samma förutsättningar för en god hälsa samt erbjudas vård och omsorg på lika villkor.

6

Mäns våld mot kvinnor, våld i nära relationer och utnyttjande i prostitution och människohandel ska upphöra. Kvinnor och män, flickor och pojkar, ska ha samma rätt och möjlighet till kroppslig integritet.

7

Hedersrelaterat våld och förtryck ska upphöra. Alla, oavsett kön, ska genom hela livet ha samma rätt och möjlighet att leva sitt liv utan att begränsas av kollektivt grundade hedersnormer.



Foto: Mostphotos

Om årets rapport och ett nytt delmål

I lägesbilden har vi sammanställt ett urval av statistik som presenteras i figurer och beskrivs och analyseras i form av bedömningar av det aktuella läget inom respektive delmål. Syftet är att ge en överblick av utvecklingen. Rapporten är en del av Jämställdhetsmyndighetens uppdrag att följa samhällsutvecklingen utifrån de jämställdhetspolitiska målen. Redovisningen utgår från sex huvudindikatorer inom respektive delmål, som avser att visa utvecklingen på en övergripande nivå. Uppföljningen kompletteras av statistik som nyanserar bilden. För fördjupade analyser av orsaken till att det ser ut som det gör, hänvisar vi till *Resultatrapporten*, vår årliga uppföljning av resultat av åtgärder, som publiceras i april varje år, samt till övriga fördjupade analyser som publiceras på vår webbplats.

Jämställdhetsmyndigheten kommer att fortsätta arbetet med att utveckla relevanta indikatorer för att mäta utvecklingen av jämställdheten i Sverige. Det finns en rad viktiga luckor i insamlingen av data som vi under kommande år har för avsikt att arbeta för att täcka.

Delmål sju är ett nytt delmål där avsaknaden av datakällor fortfarande är stor. Jämställdhetsmyndigheten kommer att prioritera arbetet med att ta fram relevanta huvudindikatorer för detta delmål. I denna lägesbild redovisar vi den data som finns att tillgå, även om den inte lever upp till de kvalitetskriterier som vi har bestämt.

1

EN JÄMN FÖRDELNING AV MAK OCH INFLYTANDE

Utvecklingen mot en jämn fördelning av makt och inflytande i Sverige går framåt, men långsamt. Indikatorerna för detta delmål belyser representation och deltagande i den representativa demokratin samt könsfördelningen på höga positioner inom näringslivet, offentlig sektor, akademien och mediebranschen. Rikspolitiken präglas av en jämställd representation medan män dominerar på ledande positioner inom bland annat akademien, näringslivet och inom media. Kvinnor är däremot i majoritet bland förbundsordföranden för fackförbunden.

Utvecklingen inom delmålet beskrivs utifrån följande indikatorer:

- Regeringens sammansättning: könsfördelning mellan kvinnor och män
- Professorer vid universitet och högskolor: könsfördelning mellan kvinnor och män
- Chefer: könsfördelning mellan kvinnor och män och glastaksindex (GCR)
- Styrelseordförande i bolagsstyrelser: könsfördelning mellan kvinnor och män
- Förbundsordförande i fackförbund: könsfördelning mellan kvinnor och män
- VD:ar i mediebranschen: andel kvinnor och män

Regeringens sammansättning är jämställd

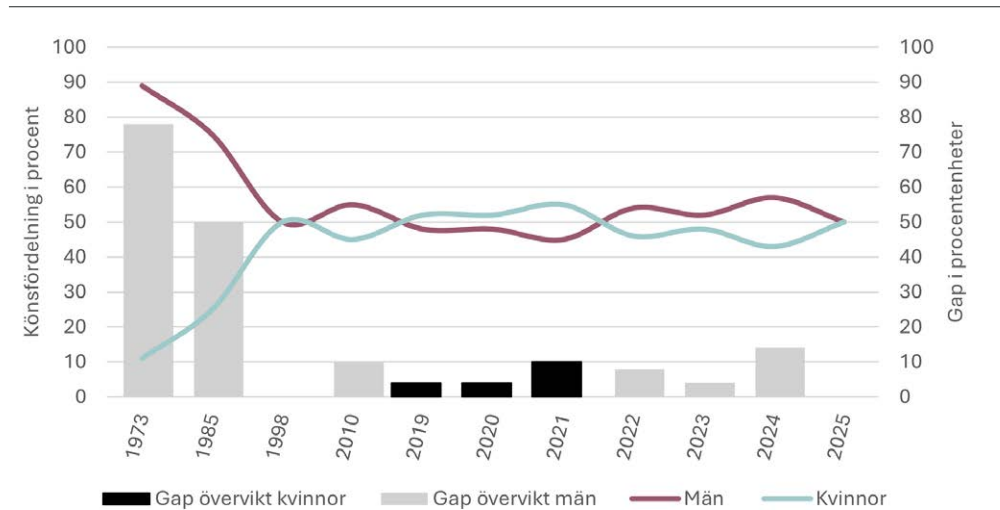
En central del av målet om en jämn fördelning av makt och inflytande är att kvinnor och män ska ha lika rätt och möjlighet att påverka beslut och utforma de villkor som styr beslutsfattandet i samhällets alla sektorer. Detta inkluderar samtliga sakområden som politiken beslutar om. I det politiska arbetet skiljer sig dock representationen av kvinnor och män mellan olika sakpolitiska områden på regional och lokal nivå.

- Regeringen består, i början av 2026, av 50 procent kvinnor respektive män. Regeringens högsta post, statsministerämbetet, innehas av en man.¹
- Kvinnor är överrepresenterade i nämnder som hanterar vård, omsorg och sociala frågor, medan män är fler i kommunala nämnder som rör trafik, teknik och fastigheter.²

För en utförligare beskrivning om makt och inflytande i politiken på nationell-, regional- och lokal nivå hänvisas till Lägesbild 2025 där även sammansättningen på lokal och regional nivå redovisades³.

Figuren nedan visar andelen män och kvinnor bland statsråden i Sveriges regering mellan åren 1973 och 2025. Könsfördelningen i procent för kvinnor respektive män utgörs av linjerna i figuren (den turkosa linjen är kvinnor och den mörkröda linjen är män) och nivån anges av den vänstra axeln. Dessutom framgår av staplarna och den högra y-axeln i vilken utsträckning det varit en procentuell övervikt av män eller kvinnor bland statsråden. En svart stapel anger nivån då kvinnor varit i majoritet och de grå staplarna nivån då män varit i majoritet.

Figur 1.1. Statsråd i regeringen 1973-2025.
Könsfördelning i procent samt gap i procentenheter.



Källa: Förvaltningsavdelningen, Regeringskansliet, publicerad i SCB Jämställdhet

Kvinnor begränsas mer än män av hot, hat och trakasserier

Hot, hat och trakasserier är ett problem i den svenska demokratin som påverkar förtroendevalda på olika sätt. I Brottsförebyggande rådets senaste Politikernas trygghetsundersökning (2025) uppgav 25 procent av samtliga förtroendevalda att de på något sätt blivit utsatta för trakasserier, hot och våld. Kvinnor angav i något högre utsträckning

¹ Regeringskansliet 2026

² SCB. Jämställdhetsstatistik, tabell 1.10, Förtroendeuppdrag i facknämnder i kommuner och regioner. År 2007 - 2023

³ Jämställdhetsmyndigheten, Jämställdheten i Sverige – lägesbild över de jämställdhetspolitiska målen 2025, Underlagsrapport 2025:15

än män att de blivit utsatta men skillnaden är relativt liten, även om den ökat över tid. 27 procent av de förtroendevalda kvinnorna angav att de utsatts och 24 procent av de förtroendevalda männen. Utsattheten eller oron för att bli utsatt påverkar dock kvinnor i högre utsträckning än män.⁴

- 2024 angav 53 procent av de utsatta förtroendevalda kvinnorna att det har fått någon form av konsekvens för dem, medan siffran var 42 procent för männen. Det är en tydlig tendens att konsekvenserna ökat något över tid, framför allt bland kvinnor.
- Utsatta kvinnor anger i högre utsträckning än män att de har undvikit att delta i eller uttala sig om en specifik fråga och detta har ökat markant över tid. Från 29 procent som uppgav det 2012 till 39 procent 2024. Även för utsatta män syns en ökning, om än inte lika kraftig, från 22 procent 2012 till 29 procent 2024.
- Fler utsatta kvinnor (60 procent) än män (49 procent) uppger att de begränsat sin aktivitet på sociala medier som ett resultat av detta.
- Även när det gäller att tveka inför beslut eller åtgärder, samt överväga att lämna ett specifikt uppdrag eller alla sina uppdrag, var andelen kvinnor högre än andelen män.⁵

Två av tre professorer är män, men andelen kvinnor ökar

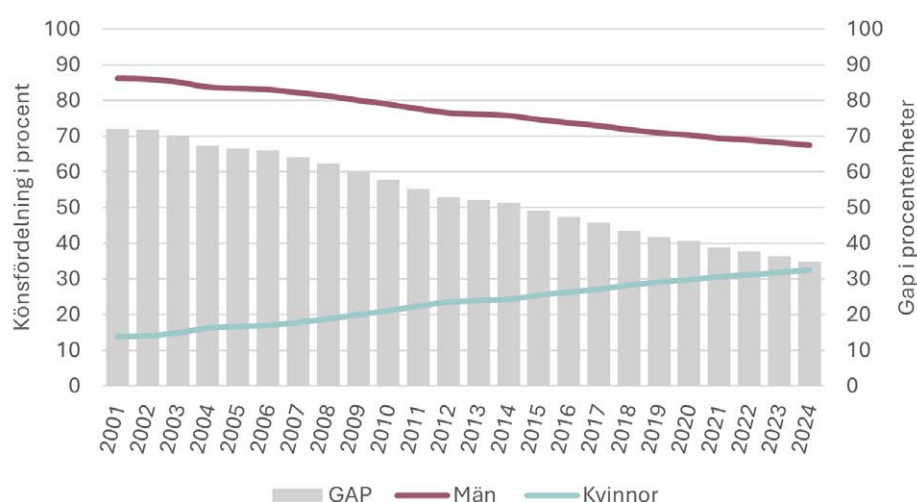
Inom universitet och högskolor är det fortsatt mansdominans i den akademiska toppen, men kvinnors andel har ökat över tid. Könsfördelningen kan emellertid inte bedömas som jämställd.

- År 2001 var 14 procent av professorerna kvinnor.
- År 2024 hade andelen stigit till 33 procent.

Figuren nedan visar andelen kvinnor och män bland professorer på svenska universitet och högskolor mellan åren 2001 och 2023. Staplarna visar gap och mäts på höger y-axel, medan linjerna utgörs av andelen kvinnliga respektive manliga professorer och mäts på vänster y-axel.

Figur 1.2. Professorer vid universitet och högskolor, 2001-2023.

Könsfördelning i procent och gap mellan män och kvinnor i procentenheter.



Källa: SCB Jämställdhet tabell 1.25

⁴ Brottsförebyggande rådet 2025

⁵ Ibid

Andelen kvinnor varierar mellan olika ämnesområden och speglar den könssegrering som finns i hela utbildningssektorn.

- År 2022 var andelen kvinnliga professorer högst inom humaniora och konst (40 procent) samt samhällsvetenskap (39 procent),
- Andelen kvinnor är lägst inom naturvetenskap (21 procent) och teknik (20 procent).
- Denna skillnad har varit konstant under 2000-talet.⁶

Kvinnor är fortsatt underrepresenterade i ledande roller inom näringslivet

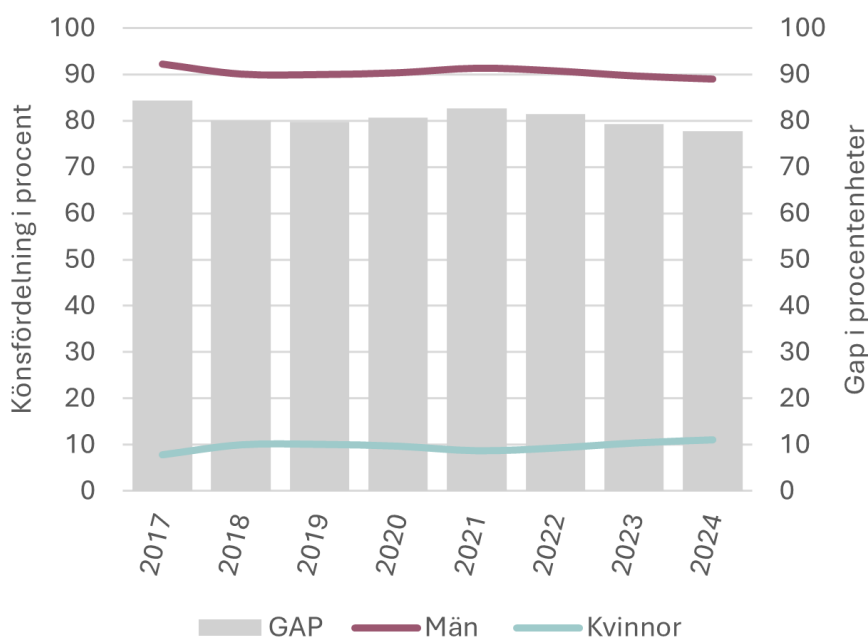
Kvinnor är fortsatt underrepresenterade i bolagsstyrelser för börsnoterade bolag och få innehar posten styrelseordförande (38 kvinnor och 303 män år 2024).

År 2024 utgjorde kvinnor:⁷

- 37 procent av ledamöterna i börsnoterade bolagsstyrelser,
- 13 procent av de verkställande direktörerna, och
- 11 procent av styrelseordförandena.

Figuren nedan visar hur könsfördelningen bland styrelseordföranden i börsnoterade bolagsstyrelser har utvecklats sedan 2017. Staplarna visar det procentuella gapet mellan andelen kvinnor och män och mäts på höger y-axel. Linjerna visar den faktiska andelen för kvinnor (turkos nedre linje) respektive män mörkröd övre linje).

Figur 1.3. Styrelseordföranden i börsnoterade bolagsstyrelser 2017-2024. Könsfördelning i procent samt gap mellan kvinnor och män i procentenheter.



Källa: SCB Jämställdhet tabell 1.15

⁶ Universitetskanslersämbetet 2024

⁷ Avser Svenska börsnoterade bolag på Stockholmsbörsen (Large-, Mid-, och Small cap)

Trots att kvinnors representation i bolagsstyrelser ökar något har kvinnor och män fortsatt olika roller i styrelsearbetet.

- Kvinnor har oftare stabsroller, medan deras andel i ledande linjepositioner inte har ökat.
- Kvinnor utgör 17 procent av de som har linjeposition i styrelser, som vd, affärsområdeschef och operativ chef, och kvinnor är underrepresenterade i bolagens ledningsgrupper, där de utgör 30 procent.⁸

I statligt ägda bolag utgör kvinnor en betydligt större andel av ledande positioner.

- 2025 utgjorde kvinnor 50 procent av styrelseledamöterna och 46 procent av styrelseordförandena i dessa bolag.⁹



Foto: Mostphotos

Män är i majoritet bland chefer

Män är i majoritet som chefer om vi ser till arbetsmarknaden som helhet. 2024 utgjorde kvinnor cirka 41 procent av cheferna och män 59 procent.

Figur 1.4 visar andelen kvinnor och män bland alla personer med chefstjänster i Sverige. Den nedre turkosa linjen utgör kvinnor och den övre mörkröda linjen visar andelen män och mäts på vänster y-axel. De grå staplarna redovisar ett sammanvägt mått för olika chefsnivåer (3-nivåer) där de högre nivåerna givits högre vikt.

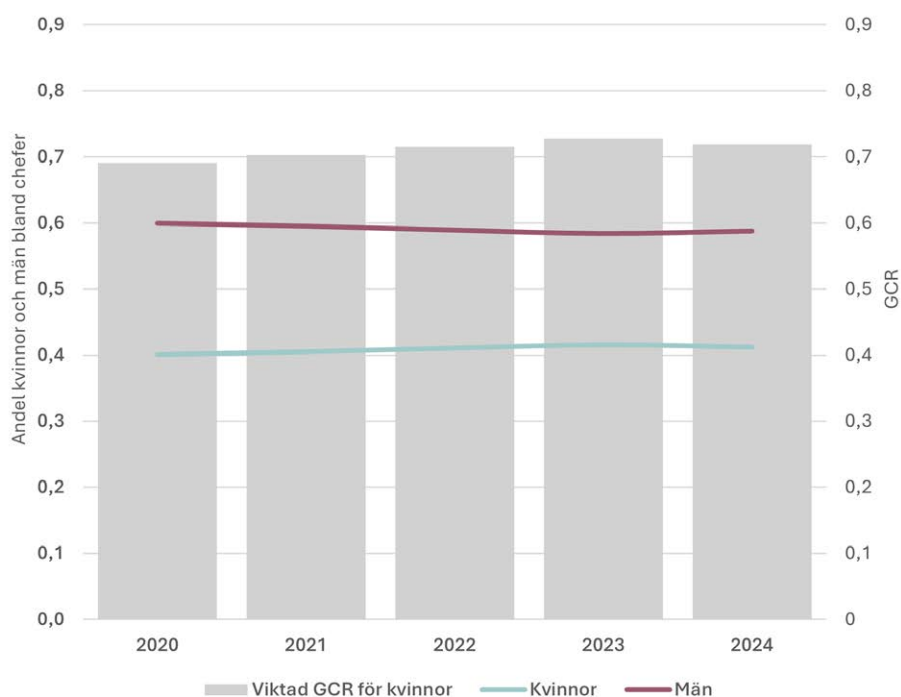
Glastaksindex¹⁰ visas i de grå staplarna och ligger runt 0,71, vilket visar att kvinnor är tydligt underrepresenterade på samtliga chefsnivåer i förhållande till sin totala andel chefer. Alla chefsnivåer räknas inte lika mycket i indexet eftersom makt och inflytande skiljer sig åt mellan till exempel en första linjens chef och den högsta chefen i en organisation. Därför har vi viktat nivåerna så att toppositioner påverkar indexet mest. Syftet med ett index är att väga samman kvinnors andel på olika chefsnivåer. Resultatet blir ett tal mellan 0 och 1 där ett värde på 1 skulle innebära en helt jämn representation mellan kvinnor och män på alla nivåer. Resultatet tyder på en vertikal könssegregering där kvinnor oftare återfinns på lägre chefsnivåer medan män i större utsträckning innehar de högsta ledningspositionerna.

⁸ Allbright 2024

⁹ SCB 2025

¹⁰ Glastaksindex är ett mått framtaget av Jämställdhetsmyndigheten som tar hänsyn till och viktar olika chefsnivåer till ett så kallat sammanvägt mått. Här har högsta nivån chefer (nivå 0) det vill säga vd:ar och generaldirektörer viktats till 50 procent av det sammanvägda måttet. Andra linjens chefer (nivå 1) det vill säga avdelningschefer har viktats till 30 procent av det sammanvägda måttet medan förstalinjens chefer det vill säga enhetschefer har viktats till 20 procent av måttet.

Figur 1.4. Könsfördelning bland chefer på svensk arbetsmarknad samt glastaksindex (GCR) baserat på tre chefsnivåer 2020–2024



Källa: SCB, Yrkesregistret, egna beräkningar.

Arbetsmarknadens könssegregering, där kvinnor oftare arbetar i offentlig sektor och män i privat sektor, syns även i fördelningen av chefer inom olika sektorer. I relation till andelen anställda per sektor är det dock något färre kvinnor som når chefspositioner inom både offentlig och privat sektor.¹¹

- Inom privat sektor är majoriteten av cheferna män, medan kvinnor är i majoritet bland chefer i offentlig sektor.
- 2024 utgjorde kvinnor 71 procent av de anställda och 66 procent av cheferna i offentlig sektor.
- I privat sektor utgjorde kvinnor 39 procent av de anställda och 35 procent av cheferna 2024.

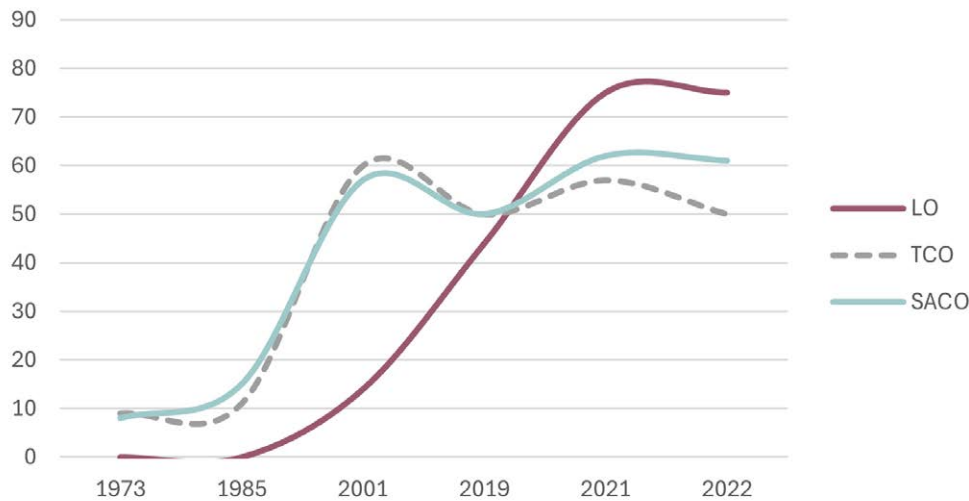
Förbundsordförande i fackförbund

Delmålet betonar en jämn fördelning av makt och inflytande inom såväl politiken som civilsamhället och kulturen. Samtidigt är uppföljningen av maktfördelningen inom dessa senare områden fortfarande bristfällig, då tydliga indikatorer saknas. För att mäta makt och inflytande i arbetslivet har vi valt att titta på utvecklingen för andelen kvinnliga fackförbundsordföranden. Måttet är emellertid begränsat och en indikator behöver utvecklas som täcker en större del av civilsamhället för att ge en mer fullständig bild. 2022 uppgick kvinnors andel av ordföranden i fackförbund till över 50 procent inom LO-förbunden samt SACO-förbunden och till precis 50 procent inom TCO-förbunden.

¹¹ SCB, Yrkesregistret 2024

Figur 1.5 nedan visar andelen kvinnor bland fackförbundsordförande i de tre stora centralorganisationerna (LO, TCO och SACO) mellan åren 1973 och 2022.

Figur 1.5. Fackförbundsordföranden 1973–2022 i de tre största centralorganisationerna. Kvinnors andel i procent.



Källa: SCB Jämställdhet Tabell .19

Den aktuella fördelningen visar således att representationen inte är jämn utan att kvinnor idag är tydligt överrepresenterade i förhållande till män framförallt inom LO-förbunden, från att historiskt sett ha varit underrepresenterade som ordförande i fackförbund. Överrepresentationen av kvinnor som ordföranden är en tendens som går att se efter 2019. Samtidigt visar statistiken från 2022 att skillnaden avstannade inom LO och SACO och minskade något inom TCO förbunden jämfört med föregående år, vilket kan tyda på en viss utjämning snarare än en fortsatt ökande obalans.

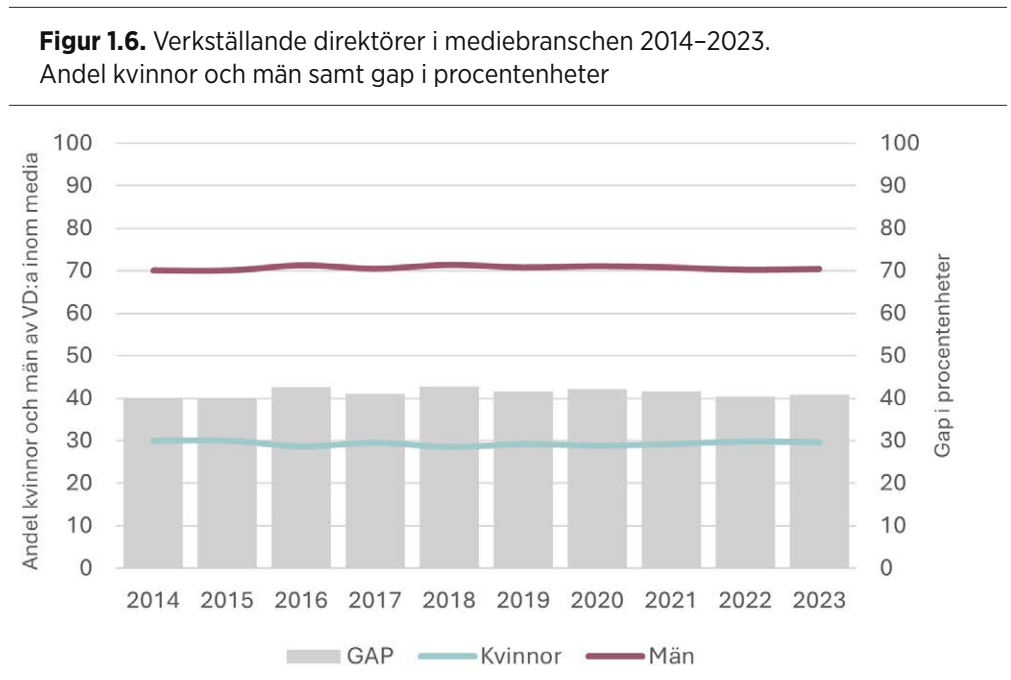
Kvinnor är i minoritet på ledande positioner i mediebranschen

I detta delmål ingår fördelningen av makt inom media, kultur och civilsamhället. Dessa sektorer är centrala för målets kärna. Att mäta makt över dagordningen och de möjligheter som finns att delta i och påverka de processer som formar våra föreställningar, tankar och idéer om oss själva och om samhället. Trots sektorns betydelse saknas idag en samlad indikator från SCB eller andra myndigheter som fångar inflytandet inom mediesektorn som helhet, inklusive representation på ledande positioner. För att fylla denna lucka introducerar vi ett ledarskapsmått för vd-positioner, som ger en systematisk bild av utvecklingen inom mediernas ledarskap och makt inom media. Framöver kommer Jämställdhetsmyndigheten att utveckla ett mer omfattande mått för att mäta ledarskap i media. Måttet kommer att omfatta både ekonomisk makt inom mediesektorn såsom representation i ledningsgrupper, styrelser och på vd-nivå samt inflytande över medieinnehåll, exempelvis genom roller som chefredaktörer, programdirektörer och ansvariga utgivare. Utöver att ta fram ett mått för ledarskap inom traditionella medier kommer vi även att undersöka möjligheterna att på sikt utveckla ett mått som fångar representation i medier och möjligen även inflytande i sociala medier. Sociala medier utgör ett mer komplext, mindre reglerat och mindre

transparent område än traditionella medier, vilket gör det svårare att mäta maktstrukturerna. För att kunna utveckla tillförlitliga och kvalitetssäkrade mått krävs därför ytterligare forskning inom området.

Andelen kvinnor på vd-position ligger stabilt runt 30 procent och andel män på 70 procent under hela perioden. Det finns alltså ingen egentlig förändring över tid, vilket tyder på att jämställdheten på vd-nivå inom medier inte har förbättrats under åren 2014–2023.

Figur 1.6 nedan visar andelen kvinnor och män bland verkställande direktörer bland företag i mediebranschen mellan åren 2014 och 2023. Staplarna visar det procentuella gapet mellan andelen kvinnor och män medan linjerna (nedre turkosa linje visar kvinnor och övre mörkröd linje visar män) visar den faktiska andelen per grupp.



Källa: SCB, Longitudinell integrationsdatabas för sjukförsäkrings- och arbetsmarknadsstudier, 2014–2023

Det är också viktigt vilka som syns i medierapporteringen och hur de framställs. Den internationella undersökningen *Global Media Monitoring Project* sätter ljuset på medierapportering ur ett jämställdhetsperspektiv internationellt. Studien granskar hur män och kvinnor skildras i nyhetsflödet under en specifik dag, och inkluderar även Sverige. Undersökningen görs vart femte år och gjordes senast i Sverige 2025. Den visar bland annat att:

- Kvinnor utgör 37 procent av nyhetsflödet, vilket är en marginell sänkning från 38 procent som uppmättes i den föregående undersökningen från 2020.
- Kvinnor står för 43 procent av expertuttalandena, vilket är en markant ökning från de 21 procent som uppmättes 2020.¹²

¹² Edström, M. Söderberg Jacobson A. & Jacobsson, J. (2025)

Bedömning av måluppfyllelse

Inom jämställdhetspolitiken saknas beskrivningar som konkretiserar när ”jämn fördelning” som helhet ska bedömas vara uppnått.¹³ Målbeskrivningen beskriver ett slutmål där kvinnor och män ska ha samma makt och inflytande över samhället, men saknar kriterier som beskriver hur detta ska bedömas. Bristen på konkretion gör det svårt att bedöma graden av måluppfyllelse när det gäller representation inom olika sektorer och på olika nivåer. Det finns dock några undantag. Staten har sedan länge målsättningen spannet 60/40 procent för andelen kvinnor och män i statliga bolagsstyrelser och 50/50 i delar av statsförvaltningen, och dessa mål har också uppnåtts. Det finns även ett beslutat mål om 50/50 för andelen kvinnor och män bland nyrekryterade professorer till år 2030. Detta mål har ännu inte uppnåtts men andelen kvinnor bland professorer har ökat sedan målet infördes.

Delmålet inkluderar en jämn fördelning av makt och inflytande inom samhällets alla sektorer och betonar att möjligheten att vara med i beslutsfattandet är en förutsättning för att den reella makten ska fördelas jämställt. På nationell och regional nivå är representationen av kvinnor och män relativt jämnt fördelad i politiska församlingar. Däremot har kvinnor aldrig utgjort mer än hälften av ledamöterna, och ligger konsekvent i det nedre spannet. De mönster vi kan se kan bland annat förklaras av att kvinnors representation gynnas av direkta val, öppenhet och transparens i rekryteringsprocesser samt hög synlighet. Det förklarar bland annat att kvinnor är mer välrepresenterade i till exempel riksdag och regering än bland landets kommunstyrelseordförande, bland professorer och i näringslivets topp.¹⁴

Makt och inflytande inom samhällets alla sektorer handlar också om ett jämställt inflytande inom olika sakområden. I näringslivet har kvinnor i bolagsstyrelser oftare stabsroller, medan deras andel i ledande linjepositioner inte har ökat.

Det kvarstår en tydlig obalans i beslutsfattande positioner i mediesektorn. Kvinnor besitter fortfarande bara omkring 30 procent av vd-positionerna medan män dominerar ledande roller. Jämställdheten på ledningsnivå i media har stått still det senaste decenniet. Representationen i media är snedvriden till kvinnors nackdel. Ökningen av kvinnliga experter i medierna visar att framsteg har skett, men att den övergripande obalansen fortfarande är påtaglig på flera nivåer inom sektorn.

Delmålet inkluderar att villkoren och förutsättningarna för att delta i och ha inflytande över beslutsfattandet ska vara jämställt. Andelen förtroendevalda kvinnor och män som uppger någon form av konsekvens på grund av utsatthet och/eller oro visar att kvinnor i högre utsträckning än män begränsas av hot och trakasserier. Bland annat därför kan heller inte de mer kvalitativa aspekterna av makt och inflytande anses vara uppfyllda. Utfallet tyder på att villkoren för att delta i politiken inte är jämställda och att delmålet även i detta avseende inte är uppnått. Forskning visar också att mer kvalitativa aspekter som påverkar kvinnors och mäns möjlighet till makt och inflytande, som informella krav för att få tillträda en hög position och utsatthet för härskartekniker, skiljer sig åt mellan kvinnor och män.¹⁵

¹³ Skr. 2016/17:10, s.71

¹⁴ Jämställdhetsmyndigheten, 2021, SOU 2007:108

¹⁵ Jämställdhetsmyndigheten 2021b



EKONOMISK JÄMSTÄLLDHET

Kvinnor och män ska ha samma möjligheter och villkor i fråga om betalt arbete som ger ekonomisk självständighet livet ut. Delmålet om ekonomisk jämställdhet tar sikte på fördelningen av ekonomiska resurser mellan kvinnor och män. Det omfattar inkomster i form av lön, näringsverksamhet och kapital samt effekter av skatter och transfereringar. Utvecklingen mot ekonomisk jämställdhet går långsamt och lite har hänt de senaste 20 åren. Inkomstgapet ligger kvar på 20 procent. Kvinnors arbetstid ökar, men samtidigt ser vi att inkomstgapet i kronor ökar och uppgick till 86 500 kronor vid senaste mätningen. Föregående år uppgick gapet till närmare 85 000 kronor.

Utvecklingen inom delmålet beskrivs utifrån följande indikatorer:

- Sysselsättning i heltidsarbete för kvinnor och män
- Deltidsarbete efter orsak: antal kvinnor och män
- Genomsnittlig individuell disponibel inkomst för kvinnor och män (20–64 år)
- Genomsnittlig individuell disponibel inkomst för kvinnor och män (65+)
- Genomsnittlig inkomst av näringsverksamhet för kvinnor och män
- Genomsnittlig kapitalinkomst för kvinnor och män



Foto: Mostphotos

Gapet i betald arbetstid mellan kvinnor och män minskar

Kvinnor och män har olika möjligheter och villkor när det gäller betalt arbete, vilket påverkar deras ekonomiska självständighet. Både arbetskraftsdeltagande och sysselsättningsgrad är bland de högsta i världen för svenska kvinnor och på övergripande nivå är skillnaderna mellan könen små.

- För inrikes födda kvinnor 20 till 65 år uppgick sysselsättningsgraden till 83 procent och för motsvarande grupp män till 85 procent 2025¹⁶, enligt arbetskraftsundersökningarna (AKU).
- För utrikes födda är skillnaderna större då 69 procent av de utrikes födda kvinnorna och 78 procent av motsvarande grupp män vid samma tid var sysselsatta.

När det däremot handlar om hur många timmar kvinnor och män arbetar på svensk arbetsmarknad, så är skillnaderna större.

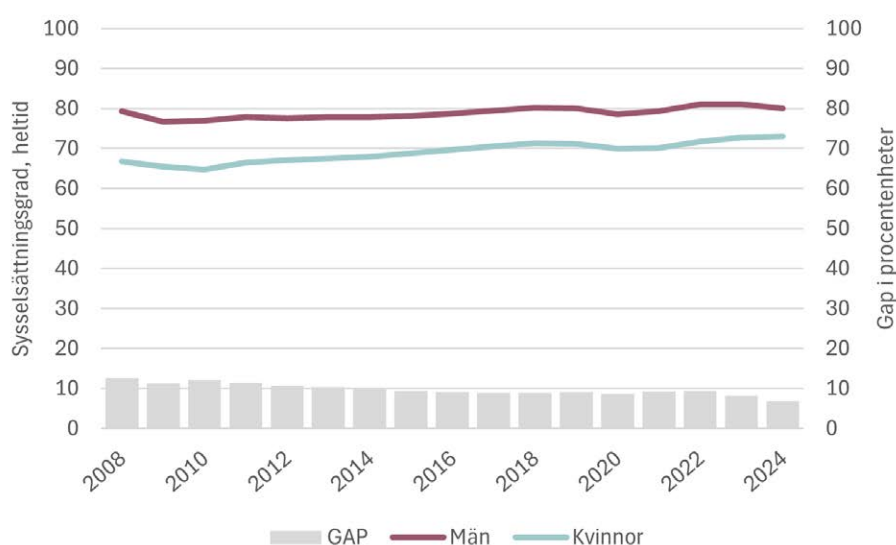
- Män arbetar generellt fler timmar än kvinnor, i genomsnitt cirka 32 timmar per vecka.
- Kvinnor arbetar i genomsnitt cirka 28 timmar per vecka.

När vi jämför skillnader i tillgång till arbete mellan kvinnor och män på en övergripande nivå är det därför relevant att följa utvecklingen av arbetade timmar i kombination med sysselsättningsgrad. Figur 2.1 nedan redovisar en sammanvägning av arbetade timmar och sysselsättningsgrad i enlighet med den indikator som European Institute for Gender Equality (EIGE) har tagit fram, så kallade sysselsatta heltidsekvivalenter. I figuren illustreras gapet i arbetad tid av de grå staplarna och den genomsnittliga utvecklingen för respektive grupp av linjerna. Figuren visar en positiv utveckling med ett minskande gap, det vill säga minskad skillnad i heltidsekvivalenter, som till största delen förklaras av att kvinnor ökar sin arbetstid.

Figur 2.1 nedan visar alltså sysselsättningsgrad i heltidsomfattning för kvinnor och män mellan åren 2008 och 2024. Staplarna visar det procentuella gapet mellan andelen kvinnor och män med heltidssysselsättning och mäts på den högra y-axeln. Linjerna visar den faktiska andelen heltidssysselsatta per grupp, där den nedre turkosa linjen visar andel kvinnor och den övre mörkröda linjen utgörs av män.

¹⁶ Årsgenomsnitt

Figur 2.1. Sysselsättningsgrad i heltidsekvivalenter för kvinnor och män 20–64 år 2008–2024, samt gap i procentenheter.



Källa: SCB, med beräkningar av EIGE. **Kommentarer:** Heltidsarbetskraftsekvivalenter beräknas som andelen deltidsarbete bland kvinnor och män genom att jämföra varje arbetares genomsnittliga arbetade timmar med genomsnittet för en heltidsarbetare.

Medan sysselsättningsgraden i heltidsekvivalenter visar hur många som arbetar heltid, visar arbetslösheten hur många som ingår i arbetskraften men som saknar arbete. När det gäller mönstret för arbetslösa ser bilden delvis annorlunda ut:

- 4,4 procent av de inrikes födda kvinnorna och 5,1 procent av de inrikes födda männen klassades som arbetslösa 2025.¹⁷
- För utrikes födda kvinnor och män uppgick siffrorna till 15,9 respektive närmare 14,4 procent.¹⁸

Orsaker till deltidsarbete tyder på skilda arbetsvillkor för kvinnor och män

Enligt Statistikmyndigheten SCB:s senaste siffror arbetade 80 procent av de sysselsatta kvinnorna och 90 procent av de sysselsatta männen heltid 2025. Mer än dubbelt så stor andel kvinnor som män arbetade lång deltid, det vill säga 20–34 timmar i veckan.

För att följa skillnader i arbetsvillkor på svensk arbetsmarknad för kvinnor och män jämför vi skillnader i två av de orsaker till deltidsarbete som redovisas i arbetskraftsundersökningen. Det gäller de situationer då man inte har fått något heltidsarbete samt då orsaken till deltidsarbete är att det arbete man har upplevs som alltför fysiskt eller psykiskt krävande för att orka arbeta heltid.

- Av de som år 2025 arbetade deltid på grund av att de inte fått något heltidsarbete var 64 procent kvinnor och 36 procent män.
- Av de som arbetade deltid på grund av att arbetet är fysiskt och psykiskt krävande var 86 procent av kvinnor och 14 procent män.¹⁹

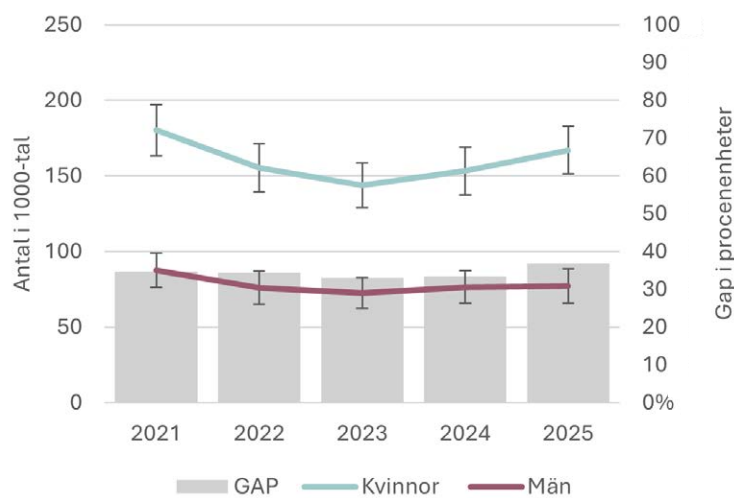
¹⁷ SCB, Arbetskraftsundersökningen, AKU helår 2025

¹⁸ SCB, Arbetskraftsundersökningen, AKU helår 2025

¹⁹ Arbetskraftsundersökningarna (AKU), Indikator 2.19 i uppföljningen av Ekonomisk jämställdhet

Av figur 2.2 framgår antalet kvinnor och män (i 1000-tal) som deltidsarbetar på grund av att de inte har fått heltidsarbete eller därför att arbetet är för fysiskt eller psykiskt krävande. Detta redovisas av de två linjerna, kompletterade med konfidensintervall²⁰ och mäts på vänster y-axel. I figuren framgår även skillnaden mellan könen i procentenheter i staplar som mäts på höger y-axel. Av statistiken framgår att skillnaderna mellan könen för dessa två orsaker har minskat över tid fram till år 2024 men ökat under det sista året mellan 2024 och 2025. Den ökade skillnaden beror främst på att antalet kvinnor som deltidsarbetar mot bakgrund av de två identifierade orsakerna har ökat kraftigt medan antalet män varit relativt konstant.

Figur 2.2. Orsak till deltidsarbete* 2021–2025. Antalet kvinnor och män i 1 000-tal samt gap mellan kvinnor och män i procentenheter.



* Orsak = Arbetet är fysiskt och psykiskt krävande + har inte fått heltidsarbete. Alla urvalsundersökningar är skattningar och förknippade med en viss statistisk osäkerhet. De markeringar som syns på linjerna i diagrammet motsvarar osäkerhetsintervallet/konfidensintervallet.

Källa: Statistikmyndigheten SCB: Arbetskraftsundersökningen, AKU.

Inkomstgapet på 20 procent ökar mätt i kronor

Skillnaderna mellan kvinnors och mäns arbetade timmar påverkar löneinkomsten. Löneinkomsten är fortsatt den viktigaste inkomstkällan för både kvinnor och män och utgör en viktig del av den disponibla inkomsten. Individuell disponibel inkomst utgörs av summan av löneinkomst, inkomst från näringsverksamhet och kapitalinkomster samt olika bidrag från transfereringssystemet minus skatter, alltså det ekonomiska handlingsutrymmet. Kvinnors genomsnittliga individuella disponibla inkomst har under lång tid varit omkring 80 procent av männens vilket ger ett inkomstgap på cirka 20 procent. Statistiken visar att mäns inkomster under 00-talet ökade i en snabbare takt än kvinnors och att gapet i kronor då snarare ökade än minskade. Under 2010-talet däremot har gapet legat relativt konstant kring 20 procent.

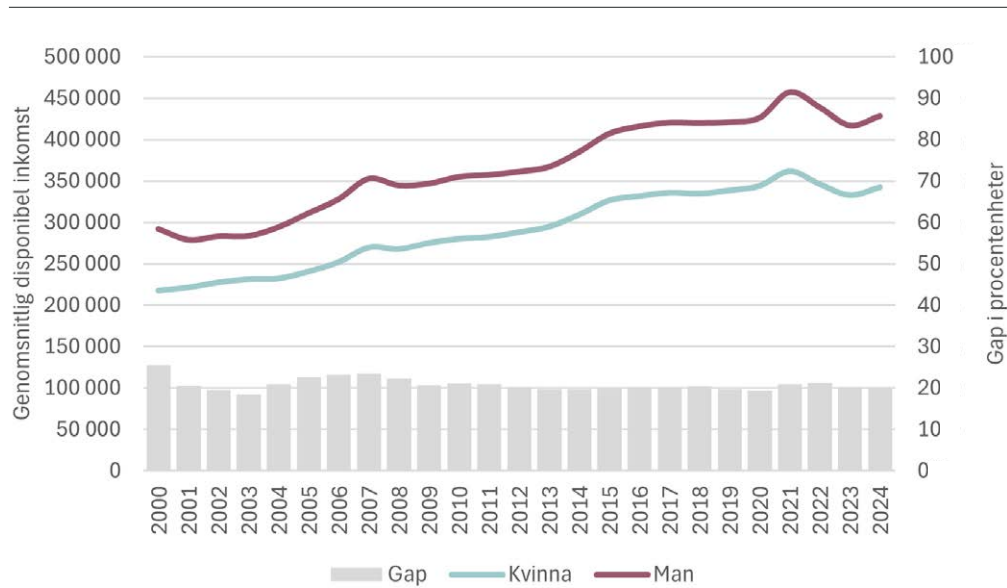
Om vi i stället tittar på utvecklingen av de genomsnittliga inkomsterna mätt i kronor ser bilden annorlunda ut. Vid den senaste mätningen uppgick kvinnors genomsnittliga

²⁰ Ett konfidensintervall är ett intervall som anger osäkerheten i en statistisk skattning (i detta fall det skattade antalet), och visar inom vilket område det sanna värdet sannolikt ligger. Det konstrueras med en viss konfidensgrad, som i detta fall uppgår till 95 procent, vilket innebär att om undersökningen upprepas många gånger så kommer intervallet att innehålla det sanna värdet i 95 procent av fallen. I figuren utgörs konfidensintervallet av de svarta lodräta linjerna på kurvorna. När de linjerna inte överlappar varandra är det bara fem procents risk att värdet för kvinnor och män inte skiljer sig åt.

disponibla inkomst till 342 200 kronor och mäns till 428 700 kronor. Det innebär ett gap på närmare 86 500 kronor. Ett år tidigare uppgick gapet till närmare 85 000 kronor.

Figur 2.3 nedan visar genomsnittlig disponibel inkomst för kvinnor och män mellan åren 2000 och 2024. Staplarna visar det procentuella gapet mellan kvinnor och män och mäts på höger y-axel. Linjerna visar den faktiska genomsnittliga disponibelinkomsten i kronor och ören och mäts på den vänstra y-axeln. Utvecklingen för kvinnor visas i den nedre turkosa linjen och den övre mörkröda linjen visar utvecklingen för män.

Figur 2.3. Genomsnittlig disponibel inkomst i kronor för kvinnor och män 20-64 år 2000-2024 samt gap i procent.

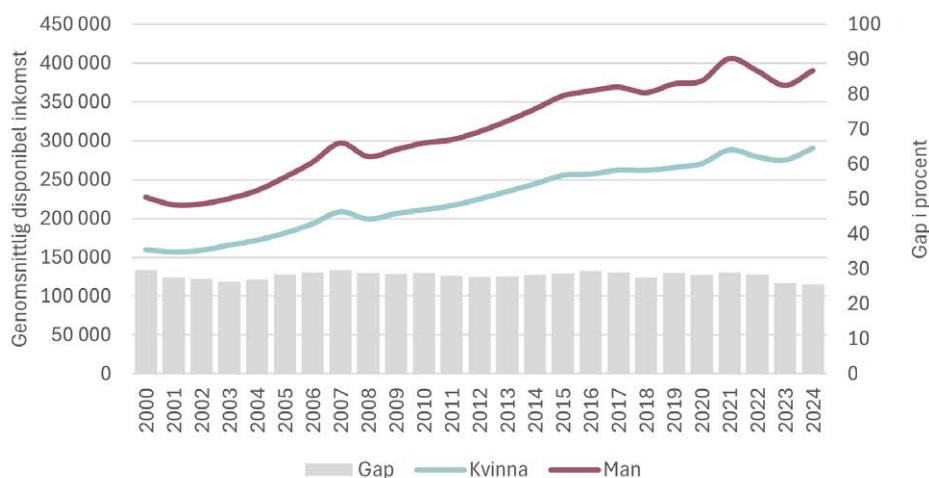


Källa: SCB, Egna beräkningar från SCB:s inkomst- och taxeringsregister (IoT). 2024 års priser

När det gäller äldre personer, det vill säga kvinnor och män som är 65 år och äldre, är inkomstskillnaderna betydligt större än för kvinnor och män 20-64 år. Kvinnors genomsnittliga individuella disponibla inkomst (alltså den inkomst en individ har att leva av) som andel av mäns för personer 65 år och äldre uppgick till 74 procent år 2024. Gapet mellan kvinnor och män var närmare 26 procent. Av statistiken framgår att gapet procentuellt sett har minskat något under den senaste femårsperioden, men i kronor har skillnaderna ökat jämfört med hur det såg ut i början av 2000-talet då de genomsnittliga skillnaderna låg runt 60 000 kronor. Skillnaderna hade fram till 2024 ökat till drygt 100 000 kronor.

Figur 2.4 nedan visar genomsnittlig disponibel inkomst för kvinnor och män mellan åren 2000 och 2024. Staplarna visar det procentuella gapet mellan kvinnor och män och mäts på höger y-axel. Linjerna visar den faktiska genomsnittliga disponibelinkomsten i kronor och ören och mäts på den vänstra y-axeln. Utvecklingen för kvinnor visas i den nedre turkosa linjen och den övre mörkröda linjen visar utvecklingen för män.

Figur 2.4. Genomsnittlig disponibel inkomst i kronor för kvinnor och män i kronor (2024 års priser) 65+ år, 2000–2024 och gap i procent.



Källa: SCB, Egna beräkningar från SCB:s inkomst och taxeringsregister (IoT). 2024 års priser

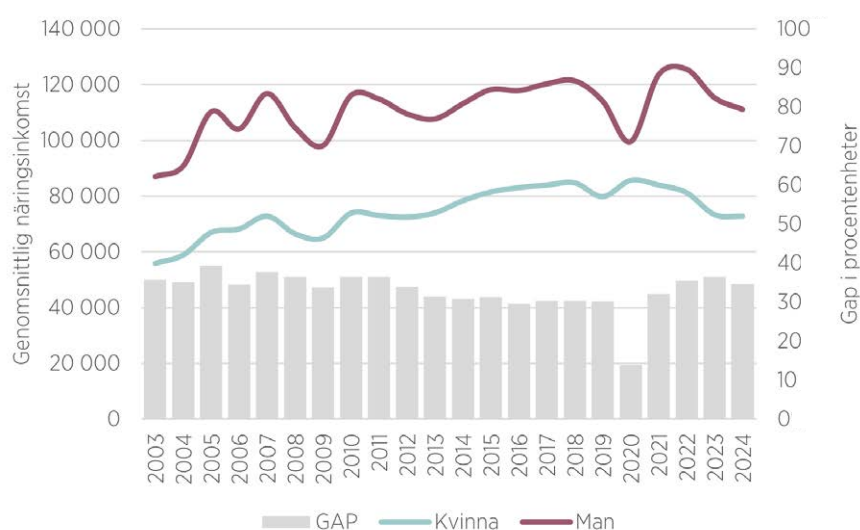
Skillnaden i näringsinkomster är 30 procent

Fler män än kvinnor har inkomster från näringsverksamhet och bland de som har sådana inkomster har män högre inkomster än kvinnor. Det fanns 240 000 fler män än kvinnor som var operativa verksamhetsledare, som till exempel verkställande direktörer och kommunchefer.²¹

Som näringsinkomster räknas främst det överskott som näringsverksamheten får in vid försäljning av varor och tjänster.

Figur 2.5 nedan visar utvecklingen av kvinnors och mäns genomsnittliga inkomster från näringsverksamhet i kronor, samt kvinnors andel av mäns inkomster mellan åren 2003 och 2024. Staplarna visar det procentuella gapet mellan kvinnor och män och mäts på höger y-axel, medan linjerna visar de faktiska genomsnittliga inkomsterna från näringsverksamhet i kronor och mäts på vänster y-axel.

Figur 2.5. Inkomster från näringsverksamhet i kronor mellan kvinnor och män 20-64 år, 2003–2024 och gap mellan män och kvinnor i procent.



Källa: SCB, Egna beräkningar från SCB:s inkomst- och taxeringsregister (IoT). 2024 års priser

²¹ SCB Befolkningens arbetsmarknadsstatus (BAS), operativa verksamhetsledare



Foto: Mostphotos

Av figur 2.5 framgår att gapet mellan kvinnors och mäns näringsinkomster varit relativt konstant kring 30 procent under 2000-talet. Detta med undantag för pandemiåret 2020 då vi kan notera en kraftig förändring då kvinnors andel av mäns näringsinkomster under detta enskilda år översteg 80 procent och gapet minskade till cirka 14 procentenheter. Att andelen ökade under detta år förklaras av att mäns inkomster från näringsverksamhet sjönk kraftigt medan kvinnors näringsinkomster samtidigt ökade. Efter år 2020 återgick dock kvinnors andel av mäns inkomster från näringsverksamhet till tidigare nivåer, det vill säga strax under 70 procent. Detta tyder på att den tillfälliga ökningen under pandemiåret främst berodde på en exceptionell nedgång i mäns näringsinkomster snarare än en långsiktig positiv trend för kvinnors inkomster.

Den relativt konstanta skillnaden i inkomster från näringsverksamhet speglar strukturella skillnader i företagande mellan kvinnor och män.

- Män driver oftare företag inom branscher med högre genomsnittliga intäkter, exempelvis bygg- och tekniksektorn.
- Kvinnors företagande är mer koncentrerat till tjänste- och omsorgsbranscher där marginalerna ofta är lägre. Ny statistik visar att omsorgsbranschen tillhör de branscher som går bäst just nu, med höga vinstmarginaler.²²
- Kvinnor har också svårare att få extern finansiering för sitt företagande. Det gäller både offentliga och privata medel.
- Antalet kvinnor i Sverige som driver företag är betydligt lägre än antalet män. Det gäller både egenföretagare och företagare i eget aktiebolag.
- Dessutom tenderar kvinnor att driva mindre företag och i högre utsträckning bedriva enskild firma snarare än aktiebolag, vilket kan påverka både lönsamhet och möjligheter till tillväxt.

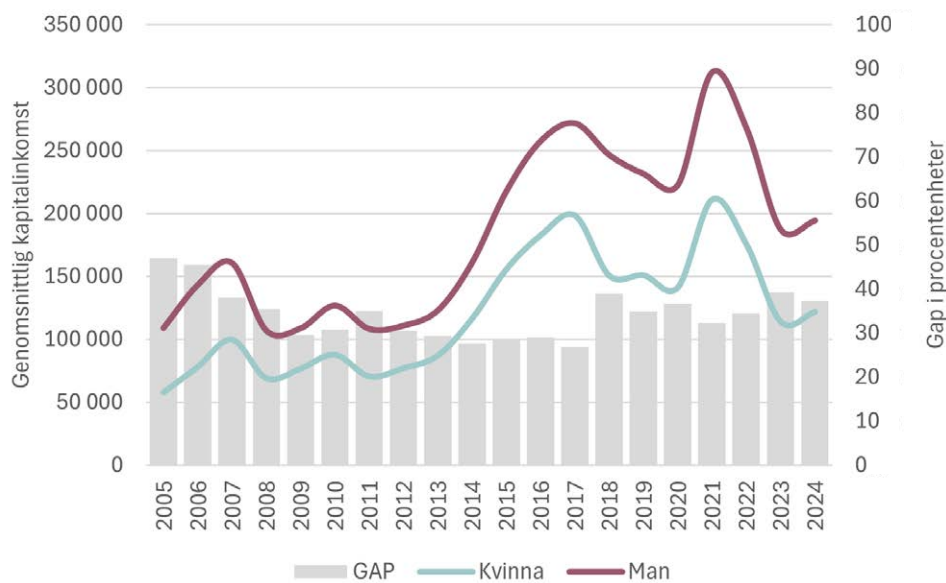
²² Källa: <https://www.svt.se/nyheter/ekonomi/har-ar-branscherna-i-sverige-med-bast-och-samst-lonsamhet>

Skillnaden i kapitalinkomster är 37 procent

En tydlig konsekvens av att män under lång tid har haft högre löner än kvinnor är att de därmed också har haft större möjligheter att spara och investera i kapitaltillgångar. Kvinnors lägre inkomster under arbetslivet leder till att de i genomsnitt har mindre pengar att investera, vilket på lång sikt påverkar kvinnors kapitalinkomster negativt.²³ Män äger i genomsnitt mer kapital än kvinnor.²⁴ När utvecklingen av kapitalinkomster studeras är det viktigt att komma ihåg att de är starkt kopplade till konjunkturen, vilket gör att kapitalvinsterna variera mer över tid än övriga redovisade indikatorer. Skillnaderna i kapitalvinster i kronor mellan kvinnor och män var exempelvis som minst när börserna störtade under finanskrisen åren 2008 till 2009, och när konjunkturen sedan vände ökade skillnaderna åter något.

Figur 2.6 nedan visar utvecklingen av kvinnors och mäns genomsnittliga inkomster från ränta och utdelning samt kapitalvinster i kronor, samt kvinnors andel av mäns inkomster mellan åren 2005 och 2024. Staplarna visar det procentuella gapet mellan kvinnor och män och mäts på höger y-axel, medan linjerna (nedre turkosa är kvinnor och övre mörkröda män) visar de faktiska genomsnittliga inkomsterna från näringsverksamhet i kronor och mäts på vänster y-axel.

Figur 2.6. Genomsnittliga inkomst från ränta och utdelning samt kapitalvinster bland kvinnor och män 20–64 år, 2005–2024 och gap i procent.



Källa: SCB. Egna beräkningar från SCB:s inkomst- och taxeringsregister (IoT). 2024 års priser

²³ Begreppet "ränta och utdelning" utgörs av summan av räntor, utdelningar samt intäkter från till exempel uthyrning av privatbostad. Här ingår också exempelvis schablonintäkter som härrör från sparande i investeringssparkonto och investeringsfonder. Kapitalvinst är den vinst (eller förlust) som uppkommer vid försäljning (realisering) av tillgångar, till exempel aktier, fonder eller fastigheter.

²⁴ Ownershift 2025, När äger kvinnor och män lika mycket?

Skillnader i inkomster från kapital har ökat mellan kvinnor och män under den senaste femårsperioden.

- Skillnaden har ökat från att män i genomsnitt haft en inkomst som varit cirka 50 000 kronor högre år 2005 till över 70 000 kronor, mot perioden slut år 2024.
- Vid det senaste mätillfället 2024 var kvinnors genomsnittliga inkomster från kapitalvinster i genomsnitt 63 procent av männens.
- Kvinnors andel av kapitalinkomsterna sjönk från i genomsnitt cirka 70 procent av mäns kapitalinkomster under åren 2009–2017. Gapet var under denna period cirka 30 procent.
- Kvinnors andel av kapitalinkomsterna har sjunkit till i genomsnitt 64 procent av mäns kapitalinkomster under perioden 2018–2024. Det innebär ett genomsnittligt gap på 36 procent.

Bedömning av målpuffyllelse

Utvecklingen av den ekonomiska jämställdheten går åt fel håll. Gapet i disponibel inkomst för kvinnor och män 20–64 år ökade till närmare 85 600 kronor enligt den senaste inkomststatistiken. Det procentuella gapet ligger fortfarande kvar på 20 procent. Vi ser att kvinnor ökar sin arbetstid, men att det inte får någon effekt på inkomstgapet. Löneläget är lägre i kvinnodominerade än mansdominerade yrken och lönerna i den privata sektorn ökade mer än i den offentliga under föregående år.²⁵ Kvinnor arbetar dock fortfarande i genomsnitt färre timmar än män och är mer frånvarande från arbetet på grund av studier, föräldradighet och egen sjukdom. Av de som arbetade deltid förra året och som vill öka sin arbetstid, men inte erbjuds heltidsanställning, utgör kvinnor 64 procent. Det tyder på att inte bara lönerna är sämre i kvinnodominerade yrken utan även arbetsvillkoren.

Inkomster som män har mer av, som näringsinkomst och inkomster från kapitalavkastning, påverkas mycket av konjunkturförändringar. Det har fått till följd att inkomstgapet ökar när konjunkturen har en positiv utveckling. Skillnader i inkomster från kapital har ökat mellan kvinnor och män under perioden 2020–2024.

Kvinnors inkomster påverkas däremot i större utsträckning av politiska beslut och satsningar eller besparingar inom välfärden (där kvinnor är i majoritet inom de flesta yrken). Exempel på detta är de senaste årens förändringar i pensionssystemet. Höjningen av garantipensionen som trädde i kraft i augusti 2022 minskade till exempel pensionsgapet med 2,3 procentenheter.²⁶

²⁵ Medlingsinstitutet, *Löneskillnaden mellan kvinnor och män 2024 - Vad säger den officiella statistiken?*

²⁶ Jämställdhetsmyndigheten, *Ett jämställt pensionssystem*, Underlagsrapport 2024:5



JÄMSTÄLLD UTBILDNING

Målet om att kvinnor och män respektive flickor och pojkar ska ha samma möjligheter och villkor när det gäller utbildning, studieval och personlig utveckling är inte uppnått. Indikatorer för delmålet belyser områden såsom studieresultat, utbildningsval och studiemiljö. Flickor har i genomsnitt högre meritvärde än pojkar, men skillnaderna har minskat, på grund av att flickors resultat försämrats och pojkars förbättrats. Elevers meritvärde påverkas även av andra samspelande bakgrundsfaktorer. Könsfördelningen på mans- eller kvinnodominerade gymnasieprogram är fortsatt ojäm, även om det sker vissa förändringar i elevers studieval. Flickors nivåer av stress är högre än pojkars och upplevelsen av otrygghet är också vanligare bland flickor.

Utvecklingen inom delmålet beskrivs utifrån följande indikatorer:

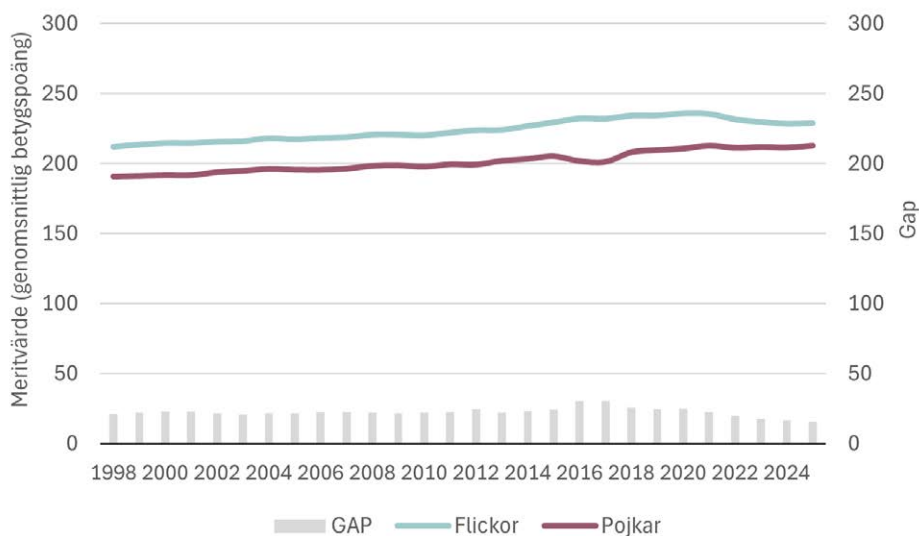
- Genomsnittligt meritvärde vårterminen i årskurs 9 efter kön och gap mellan flickor och pojkar
- Eftergymnasial utbildningsnivå 25–64 år: andel kvinnor och män
- Gymnasieexamen efter 3 år: andel kvinnor och män
- Ofta stressade på grund av läxor eller prov, 12–18 år: andel flickor/kvinnor och pojkar/män
- Trygga i skolan, genomsnitt av årskurs 5, årskurs 8 och år 2 på gymnasiet: andel flickor/kvinnor och pojkar/män
- Avgångna från gymnasieskolan efter program: index och könsfördelning mellan kvinnor och män

Skillnaderna mellan flickor och pojkars studieresultat minskar något, men det beror delvis på flickors försämrade resultat

Så länge det har gått att mäta betyg med nationell statistik har pojkar uppvisat lägre betyg än flickor, både i grund- och gymnasieskolan. En lägre andel pojkar än flickor har haft behörighet till nationella gymnasieprogram.

Figur 3.1 visar genomsnittligt meritvärde i årskurs 9 för flickor (övre turkosa linje) och pojkar (nedre mörkröd linje) mellan 1998 och 2025 och mäts på vänster y-axel. Staplarna visar skillnaden i meritvärde, det vill säga gapet, mellan flickor och pojkar och mäts på höger y-axel.

Figur 3.1. Genomsnittligt meritvärde i årskurs 9 1998–2025 efter kön och gap mellan flickor och pojkar.



Källa: SCB, Skolverket. Jämställdhetstabell 3.2

Vi kan se att:

- Flickors meritvärde har sjunkit sedan läsåret 2019/20. Våren 2025 var flickors meritvärde i årskurs 9 knappt 229, jämfört med pojkars knappt 213.
- Det genomsnittliga meritvärdet bland flickor generellt sett har sjunkit under de senaste läsåren, samtidigt som det har ökat något bland pojkar.

Även om gapet minskar är utvecklingen inte positiv för flickor. Ur ett längre perspektiv har särskilt lågpresterande flickor haft en kraftig nedgång, och deras meritvärde 2024 är det lägsta sedan 1998.²⁷ Enligt Skolverket kan en förklaring till varför skolresultaten blivit sämre vara att flickors sämre självförtroende i matematik driver ner betygen. Andra möjliga samband är användandet av sociala medier och att flickor trivs sämre i skolan än pojkar.²⁸ Elevers meritvärde påverkas även av andra samspelande bakgrundsfaktorer. Det finns ett stort antal flickor som har lägre meritvärde än pojkar och ett stort antal pojkar som presterar väl i skolan.

²⁷ Skolverket "Likvärdigheten i grundskolan"

²⁸ Skolverket "Könsskillnader i skolresultat"

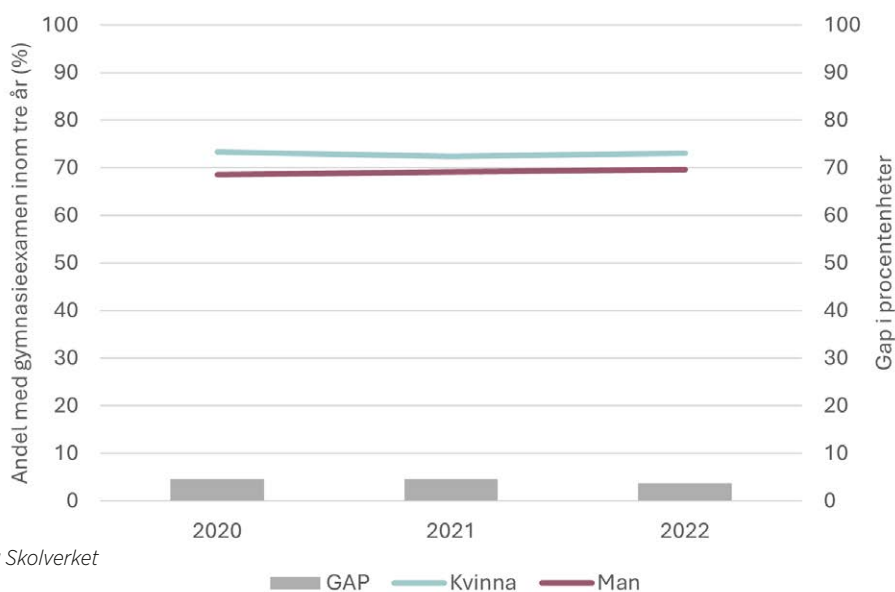
- Föräldrars utbildningsbakgrund är den främsta förklaringsfaktorn till skillnader i skolresultat.²⁹ Pojkar med högutbildade föräldrar presterar exempelvis bättre än flickor med föräldrar med lägre utbildningsgrad.
- Minskningen i flickors meritvärde drivs av att flickor med svensk bakgrund får lägre betyg. Även om meritvärdet totalt sett är lägre än för elever med svensk bakgrund har meritvärdet för såväl flickor som pojkar med utländsk bakgrund ökat de senaste åren. För både flickor och pojkar med svensk bakgrund har meritvärdet minskat.³⁰

Kvinnor har generellt högre utbildningsnivå än män

Det är inga större skillnader mellan kvinnor och män gällande slutförda gymnasiestudier. Det är en något större andel kvinnor som slutför gymnasiestudier inom tre år jämfört med män.

Figur 3.2 visar även skillnaden mellan andelen flickor och pojkar som har en gymnasieexamen efter tre år genom staplarna på höger y-axel. Linjerna visar andelen med gymnasieexamen och mäts på den vänstra y-axeln. Den övre turkosa linjen visar utvecklingen för kvinnor och den nedre mörkröda linjen visar utvecklingen för män.

Figur 3.2. Gymnasieexamen inom tre år med startår 2020–2022. Andelar i procent efter kön och gap mellan kvinnor och män i procentenheter.



Källa: Skolverket

- Andelen elever som slutför gymnasiestudier inom tre år är högre bland elever med svensk bakgrund än utländsk bakgrund, samt ökar med föräldrars utbildningsnivå.
- På högskoleförberedande program är examensgraden högre för kvinnor än män oavsett program. På yrkesprogrammen tar en något större andel män än kvinnor examen inom tre år. På kvinnodominerade yrkesprogram är andelen dock högre bland kvinnor.

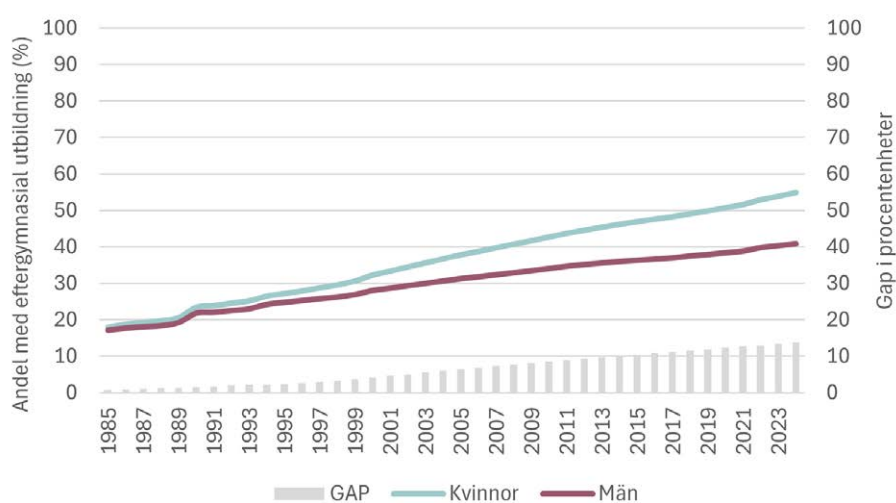
²⁹ SCB och Skolverket, Jämställdhetstabell 3.2

³⁰ I redovisningsgruppen elever med utländsk bakgrund ingår elever födda utomlands samt elever födda i Sverige med båda föräldrarna födda utomlands

Pojkar och män har på gruppnivå lägre utbildningsnivå, betyg och övergångsfrekvens till högre utbildning. Om nuvarande utbildningsmönster kvarstår kommer skillnaden i utbildningsnivå mellan könen fortsätta att öka.

Figur 3.3 visar andel med eftergymnasial utbildningsnivå bland kvinnor och män mellan 25 och 64 år under åren 1985 till 2024 på vänster y-axel. Den övre turkosa linjen visar utvecklingen för kvinnor och den nedre mörkröda linjen visar utvecklingen för män. Staplarna i figuren visar skillnaden i procentenheter mellan flickor och pojkar och illustreras på höger y-axel.

Figur 3.3. Eftergymnasial utbildningsnivå 25–64 år, 1985–2024. Andelar i procent efter kön och gap i procentenheter mellan kvinnor och män.



Källa: SCB, Befolkningens utbildning

I befolkningen som helhet har fler kvinnor än män eftergymnasial utbildning. Läsåret 2024/25 var fördelningen av studenter i högskoleutbildning cirka 62 procent kvinnor och 38 procent män, vilket innebär att könsfördelningen över tid i stort sett är oförändrad. Fler män än kvinnor har dock forskarutbildning.

- Bland de som enbart har förgymnasial utbildning som högsta utbildningsnivå är majoriteten män, även om gruppen som helhet har minskat kraftigt sedan mitten av 1980-talet.
- Även om den enskilt största gruppen i befolkningen fortfarande utgörs av gymnasialt utbildade har antalet succesivt minskat. Samtidigt ökar antalet i befolkningen med eftergymnasial utbildning.
- Bland kvinnor är gruppen med en eftergymnasial utbildning, tre år eller längre, den största gruppen. Bland män är gruppen med högst gymnasial utbildning, tre år, den största gruppen.
- Skillnaden mellan kvinnors och mäns utbildningsnivå är mindre bland utrikes födda. Utbildningsnivån varierar mellan olika grupper, men andelen med endast förgymnasial utbildning är högre än bland inrikes födda.

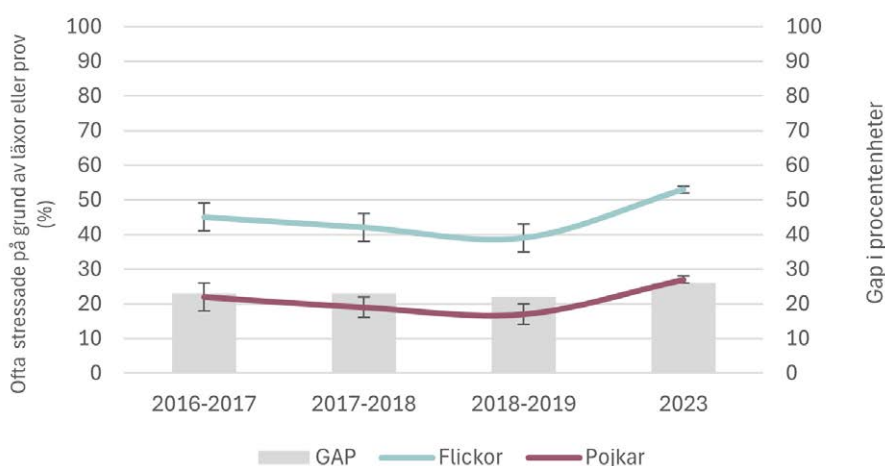
- Kvinnor deltar även i högre utsträckning i folkbildningen. År 2024 utgjorde kvinnor 65 procent av deltagarna på en folkhögskolekurs och män 35 procent.

Flickor är mer stressade än pojkar på grund av läxor eller prov

De flesta barn och unga i Sverige mår bra och trivs med livet, vilket också har varit fallet sett över tid.³¹ Däremot har andelen som rapporterar återkommande psykosomatiska symptom fördubblats sedan mitten av 1980-talet. Fler respondenter uppger att de känner stress på grund av skolarbetet³² och upplevelsen av stress är högre bland flickor än bland pojkar.

Figur 3.4 nedan visar andelen flickor och pojkar 12 till 18 år som ofta är stressade på grund av läxor eller prov. Detta redovisas av de två linjerna och mäts på vänster y-axel. Den övre turkosa linjen visar utvecklingen för flickor och den nedre mörkröda linjen visar utvecklingen för pojkar. De markeringar som syns på linjerna i diagrammet motsvarar osäkerhetsintervallet/konfidensintervallet.³³ Staplarna visar det gapet mellan flickor och pojkar i procentenheter och mäts på höger y-axel.

Figur 3.4. Ofta stressade på grund av läxor eller prov 12–18 år, 2016/2017–2023. Andelar i procent efter kön och gap i procentenheter mellan flickor och pojkar.



Kommentar: Grafen visar andelarna som ofta uppgett att de är stressade.³⁴ Alla urvalsundersökningar är skattningar och förknippade med en viss statistisk osäkerhet. De markeringar som syns på linjerna i diagrammet motsvarar osäkerhetsintervallet/konfidensintervallet. Skillnaderna mellan flickor och pojkar i är statistiskt säkerställda varje enskilt år. 2023 infördes en ny insamlingsmetod vilket medför att statistiken 2023 inte är jämförbar med tidigare år. **Källa:** Undersökningen av barns levnadsförhållanden, SCB.

³¹ Det ska dock noteras att det finns svårigheter med att mäta utvecklingen över tid. De består bland annat i avsaknaden av breda befolkningsstudier som följer utvecklingen över tid och mått som mäter alla dimensioner av psykisk hälsa. Forte 2021; MIND 2018

³² Folkhälsomyndigheten 2018; 2022; 2023

³³ Ett konfidensintervall är ett intervall som anger osäkerheten i en statistisk skattning (i detta fall det skattade antalet), och visar inom vilket område det sanna värdet sannolikt ligger. Det konstrueras med en viss konfidensgrad, som i detta fall uppgår till 95 procent vilket innebär att om undersökningen upprepas många gånger, kommer intervallet att innehålla det sanna värdet i 95 procent av fallen. I figuren utgörs konfidensintervallet av de svarta lodräta linjerna på kurvorna. När de linjerna inte överlappar varandra är det bara 5 procent risk att värdet för kvinnor och män inte skiljer sig åt.

³⁴ Från och med 2023 genomförs undersökningen med en ny insamlingsmetod, vilket gör att statistiken inte är jämförbar med tidigare år.

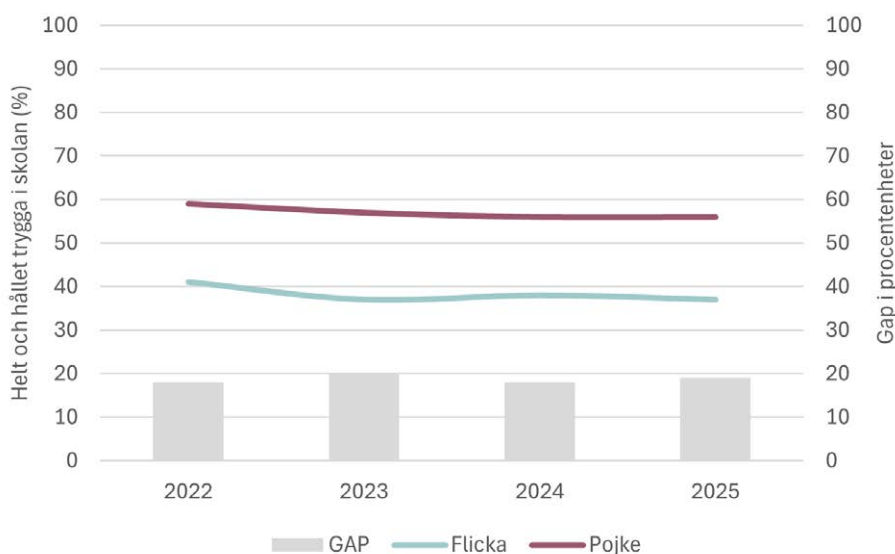
- Fler flickor än pojkar uppger att de ofta är stressade på grund av läxor eller prov, och stressen är störst bland flickor i åldern 16–18 år. Detta stämmer överens med andra undersökningar som visar att flickor på högstadiet och gymnasiet upplever mest stress. Störst procentuell ökning sedan 1997/98 står flickor i 13-årsåldern för.³⁵
- Flickor och unga kvinnor rapporterar även fler hälsobesvär än pojkar, såsom nedstämdhet, sömnsvårigheter, huvudvärk och magont – vilket bland annat har kopplats samman med förändringar inom den svenska skolan och betygssystem.³⁶

Flickor är mindre trygga i skolan än pojkar

Det finns könsskillnader i upplevelsen av trygghet i skolan, där färre flickor än pojkar uppger att de känner sig helt och hållet trygga.

Figur 3.5 visar andelen flickor och pojkar som uppgett att de känner sig helt och hållet trygga i skolan mellan åren 2022 och 2025. Detta redovisas av de två linjerna och mäts på vänster y-axel. Den nedre turkosa linjen visar utvecklingen för flickor och den övre mörkröda linjen visar utvecklingen för pojkar. Staplarna visar det gapet mellan flickor och pojkar i procentenheter och mäts på höger y-axel.

Figur 3.5. Helt och hållet trygga i skolan, genomsnitt av elever i årskurs 5, 8 och år 2 på gymnasiet. Andelar i procent efter kön och gap i procentenheter mellan flickor och pojkar.



Kommentar: Andel som uppgett "Helt och hållet" på frågan "Känner du dig trygg i skolan? Skillnaderna mellan flickor och pojkar i är statistiskt säkerställda varje enskilt år. **Källa:** Skolinspektionens skolenkät.

- Störst skillnader finns i årskurs 8 där 28 procent av flickorna och 51 procent av pojkarna känner sig helt trygga. Mönstret återfinns även i årskurs 5 i grundskolan och år 2 på gymnasiet, men här är tryggheten högre för både flickor och pojkar.

³⁵ Skolverket 2024; Jämställdhetsmyndigheten 2023

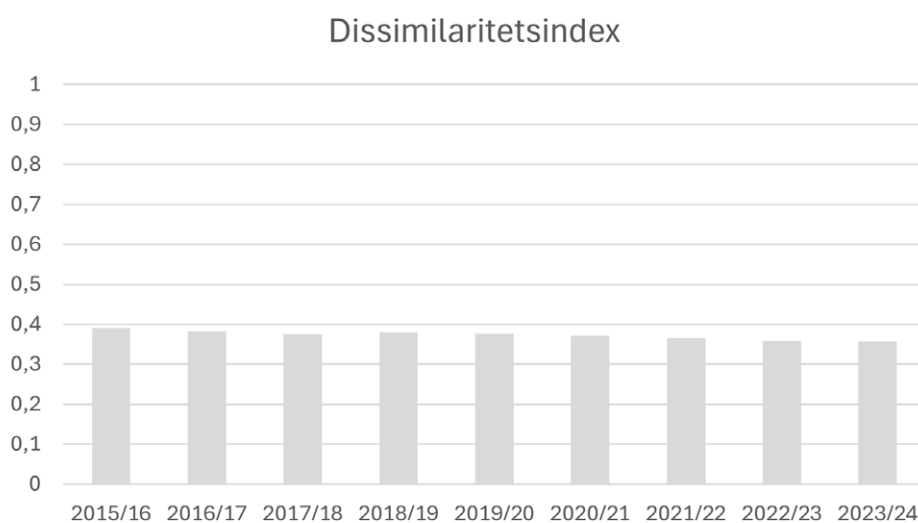
³⁶ Folkhälsomyndigheten 2018; 2022; 2023

- Flickor utsätts i större utsträckning för sexuella trakasserier, mobbning och diskriminering utifrån kön. Det förekommer på alla utbildningsnivåer och skolor brister ofta i sin hantering av händelserna.³⁷
- Elever med annan könsidentitet känner sig mindre trygga i skolan än vad flickor och pojkar gör.³⁸

Elevers studieval är könsbundna

Könssegregeringen inom utbildningssystemet³⁹ har förändrats över tid, samtidigt som vissa mönster har förblivit stabila. Figur 3.6 visar ett könsegregeringsindex där värde 1 på y-axeln representerar maximal könssegregering, det vill säga att alla kvinnor och män arbetar i olika yrken. Det motsatta gäller vid värde 0, det vill säga att alla yrken utgörs av lika många män som kvinnor. Staplarna visar könsegregeringsindexet över åren 2015/16 till 2023/24. Statistiken visar att 36 procent av alla elever skulle ha behövt byta gymnasieprogram 2023/24 för att uppnå en jämn könsfördelning i gymnasieskolan. Det är en något mindre andel jämfört med läsåret 2015/16, då 39 procent av alla elever skulle ha behövt byta gymnasieprogram för att utjämna skillnaden.

Figur 3.6. Könsegregeringsindex 2015/16–2023/24



Kommentar: Könsegregeringsindex visas som ett dissimilaritetsindex (D-index) visar hur ojämn könsfördelningen är bland avgångselever i alla gymnasieprogram. D-index beräknas genom att, för varje kategori (t.ex. gymnasieprogram), ta skillnaden mellan andelen kvinnor och andelen män, summera de absoluta skillnaderna och dela summan med 2. Resultatet visar hur stor andel som behöver byta kategori gymnasieprogram för att en jämn könsfördelning ska uppnås. Ett högt värde betyder att många skulle behöva byta program för att det ska bli jämn könsfördelning. Ett lågt värde betyder att kvinnor och män har valt mer lika. 2023/24 var D-indexet 0,36 vilket betyder att andelen kvinnor eller män som skulle behöva byta program för att uppnå en jämn könsfördelning är 36 procent. **Källa:** SCB, egna beräkningar.

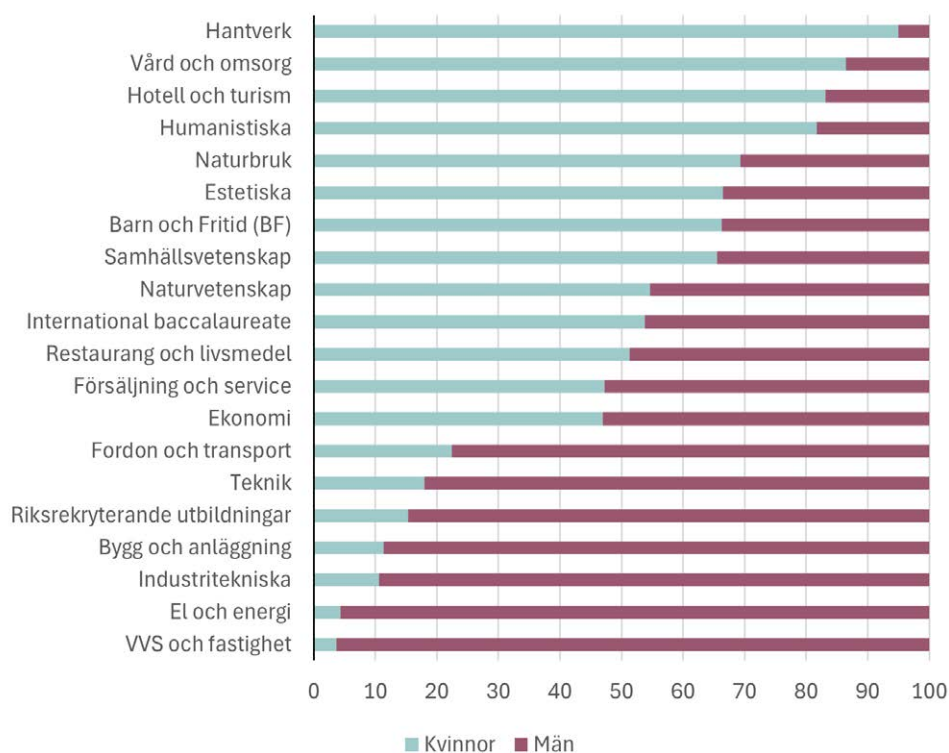
Figur 3.7 visar fördelningen av män och kvinnor på gymnasieprogrammen läsåret 2024/25. De turkosa liggande staplarna representerar andelen kvinnor och de mörkröda andel män. Flest elever väljer högskoleförberedande program. Det är dock fler män som läser yrkesprogram, medan fler kvinnor läser högskoleförberedande program.

³⁷ Jämställdhetsmyndigheten 2023; Friendsrapporten 2025; DO *Förekomsten av diskriminering 2025*

³⁸ Skolinspektionen 2025

³⁹ Könssegregering i utbildning innebär att flickor och pojkar ofta väljer olika utbildningar. Det hänger ihop med jämställdhetspolitikens delmål om jämställd utbildning, där alla ska ha samma möjligheter och villkor i sina studieval. Eftersom utbildningsval påverkar framtida arbete, yrken, inkomster och möjligheter i livet är det viktigt att följa upp könssegregeringen och synliggöra hur normer och andra faktorer kan påverka ungas studieval

Figur 3.7. Elever på gymnasieprogram efter kön läsåret 2024/25.
Könsfördelning i procent.



Källa: SCB, egna beräkningar utifrån jämställdhetstabell 3.8.

I gymnasieskolan är könssegregeringen tydligast inom yrkesförberedande program.

- Läsåret 2024/25 var vård- och omsorgsprogrammet det vanligaste yrkesförberedande programmet bland kvinnor.
- El- och energiprogrammet var vanligast bland män. Båda programmen är bland de mest könssegregerade i gymnasiet, även om andelen kvinnor har ökat något på vissa av de mansdominerade yrkesprogrammen. På Vård och omsorg, där kvinnor är i majoritet, har andelen män i stället minskat.

Könssegregeringen är mindre på högskoleförberedande gymnasieprogram.

- Samhällsvetenskapliga programmet är det vanligaste bland kvinnor. Där var könsfördelningen 66 procent kvinnor och 34 procent män bland elever läsåret 2024/25.
- Ekonomiprogrammet är det vanligaste bland män. Där var en nästintill jämn könsfördelning med 47 procent kvinnor och 53 procent män.

Segregeringsmönster syns också på högskolor och universitet.

- Av de som examinerades 2024/25 från en utbildning inom hälso- och sjukvård samt social omsorg var cirka 83 procent kvinnor och 17 procent män.
- Inom teknik och tillverkning var 35 procent kvinnor och 65 procent män.⁴⁰

⁴⁰ SCB jämställdhetsstatistik tabell 3.16. Examina på grundnivå och avancerad nivå efter utbildningens inriktning, kön, tabellinnehåll och läsår

Bedömning av måluppfyllelse

Jämställdhetsmyndigheten ser att delmålet om en jämställd utbildning inte är uppnått. Trots att könsbundna utbildningsval länge varit en prioriterad fråga inom jämställdhetspolitiken kvarstår stora skillnader. De senaste åren har fler kvinnor börjat söka sig till traditionellt mansdominerade utbildningsområden, medan män inte visat liknande tendenser mot traditionellt kvinnodominerade utbildningar. Som Jämställdhetsmyndigheten tidigare pekat på kan mäns lägre motivation att välja könsöverskridande vara en effekt av att kvinnodominerade yrken nedvärderas i jämförelse med mansdominerade yrken.⁴¹

Bland elever som läst ett yrkesprogram på gymnasiet är det vanligare för män än kvinnor att inom tre år ha en etablerad ställning på arbetsmarknaden, medan fler kvinnor fortsätter till högre studier. Lokala arbetsmarknadsstrukturer och högre lönenivåer inom traditionellt manliga yrkesområden har gjort det enklare för män att få anställning direkt efter gymnasiet, medan kvinnodominerade yrken kräver längre utbildning.⁴² Det belyser att det finns strukturella skillnader gällande villkor på arbetsmarknaden mellan kvinnors och mäns utbildningsval och utbildningsnivå.

Könsskillnaderna i meritvärde minskar, men eftersom det delvis beror på att flickors genomsnittliga meritvärde sjunker bör detta inte förstås som ett tecken på måluppfyllelse för delmålet. Fortsatta insatser behövs för att stärka skolresultaten för samtliga flickor och pojkar som har svårt att tillgodogöra sig utbildningen. Pojkar har generellt sämre läsförståelse och språklig förmåga än flickor.⁴³ Tidiga satsningar på läsförmåga är därför avgörande för att förbättra pojkars studieresultat.⁴⁴ I flera undersökningar framkommer samtidigt att flickor i högre utsträckning än pojkar upplever att de inte får det stöd de är i behov av.⁴⁵ Det finns därför skäl att närmare analysera om flickors behov av särskilt stöd i tillräcklig utsträckning identifieras och tillgodoses.

Skolstress, liksom könsrelaterad utsatthet och otrygghet i skolmiljön, påverkar både den psykiska hälsan och elevers lärande negativt.⁴⁶ De tydliga könsskillnaderna i stress och otrygghet i skolan understryker vikten av att uppmärksamma sambandet mellan psykisk hälsa och kön i skolans elevhälsofrämjande arbete, värdegrundsuppdrag och undervisning. Detta är särskilt viktigt på högstadiet och i gymnasiet, där könsskillnaderna är som störst, samt på starkt könssegregerade utbildningar, där studiemiljön kan upplevas som exkluderande för flickor och kvinnor.

Skolan ska ge kunskap som kan leda till arbete eller vidare studier, men också kunskap som syftar till personlig utveckling. Målsättningen om en jämställd personlig utveckling omfattar även arenor utanför den formella och icke-formella utbildningssektorn. I dagsläget är det inte möjligt att följa målutvecklingen avseende personlig utveckling, vilket Jämställdhetsmyndigheten ser som ett viktigt område att utveckla. Det saknas även statistik om förskola, förskoleklass och grundskolans tidigare år. Det innebär att tidiga mönster av ojämställdhet riskerar att förbises, vilket försvårar förebyggande insatser.

⁴¹ Jämställdhetsmyndigheten (2022)

⁴² Skolverket (2025)

⁴³ <https://www.skolverket.se/sok-publikationer/publikationsserier/rapporter/2023/pirls-2021>

⁴⁴ Jämställdhetsmyndighetens remissvar på SOU 2025:44

⁴⁵ Skolinspektionen Skolenkäten 2025; Skolverket, *Attityder till skolan 2024 – Delrapport 3: Stöd, ledning och stimulans*

⁴⁶ Jämställdhetsmyndigheten (2023)

4

EN JÄMN FÖRDELNING AV OBETALT HEM- OCH OMSORGSARBETE

Målet om en jämn fördelning av det obetalda hem- och omsorgsarbetet tar sikte på att kvinnor och män ska dela på ansvaret för hemarbetet samt ha lika möjligheter att ge och få obetald omsorg. Målet avser inte bara fördelningen av obetalt arbete mellan kvinnor och män i ett hushåll, utan avser också fördelningen av obetalt arbete på samhällsnivå. Kvinnor gör mer av det obetalda hemarbetet och tar ut 69 procent av föräldrapenningdagarna, 76 procent av den totala skattade föräldraledigheten under barnets första två år samt 63 procent av tillfällig föräldrapenning för vård av barn (vab). Kvinnor tar även större ansvar för omsorgen om äldre och andra närstående, en omsorgsform som bedöms öka på samhällsnivå. Sedan 2022 har en tidigare positiv utveckling mot ett jämställt föräldraskap brutits då skillnaden i fördelningen av tillfällig föräldrapenning (vab) ökar. Sedan 2025 gäller detta även för fördelningen av föräldrapenningsuttaget.

Utvecklingen mot delmålet beskrivs huvudsakligen utifrån dessa indikatorer:

- Orsak till deltidarbete; "tar hand om barn": andel kvinnor och män
- Arbetar deltid med småbarn 1-2 år: andel kvinnor och män
- Skattad föräldraledighet, dagar utan ersättning: könsfördelning mellan kvinnor och män
- Ersättning för vård av barn: könsfördelning mellan kvinnor och män
- Mottagare av omvårdnadsbidrag: könsfördelning mellan kvinnor och män
- Personer med närståendepenning: könsfördelning mellan kvinnor och män



Foto: Mostphotos

Kvinnors obetalda hem- och omsorgsarbete leder till att fler arbetar deltid

Kvinnor och män lägger ner ungefär lika mycket tid per dag på arbete, men typen av arbete skiljer sig åt.⁴⁷ Kvinnor ägnar i genomsnitt mer tid åt obetalt hem- och omsorgsarbete medan män i genomsnitt ägnar mer tid åt förvärvsarbete.

- Under 2024 arbetade 25 procent av kvinnorna deltid medan motsvarande siffra för män var 12 procent.⁴⁸
- Under de senaste tio åren har skillnaden mellan kvinnor och män minskat, vilket beror på att kvinnor har minskat sitt deltidsarbete.
- Sedan 2015 har kvinnorna minskat sitt deltidsarbete med över tio procentenheter, från 35 till 25 procent. Mäns deltidsarbete har varit konstant på tolv procent.

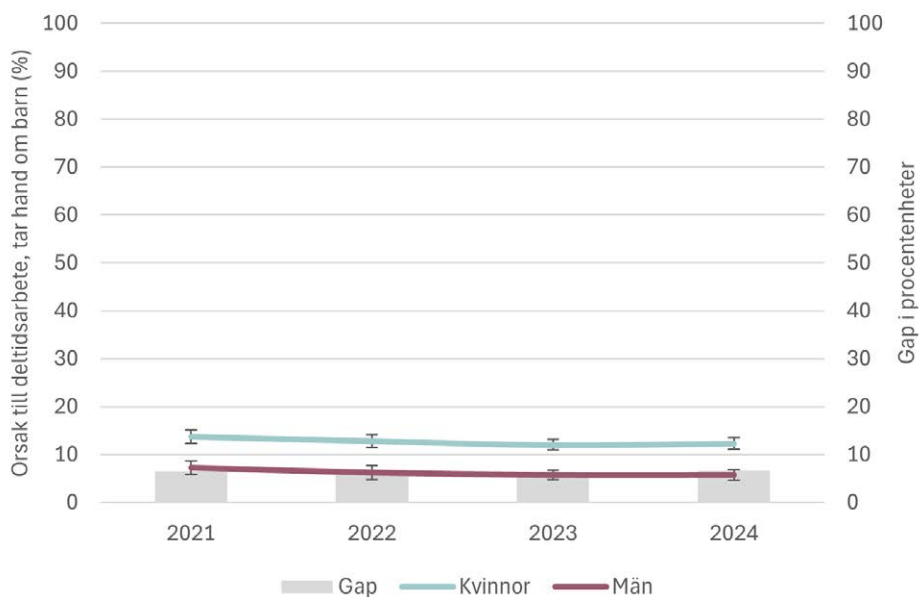
Det finns flera anledningar till att kvinnor och män arbetar deltid men den största skillnaden består i att fler kvinnor använder möjligheten att gå ner i arbetstid för att ge omsorg till de egna barnen.

Figur 4.1 nedan visar andelen kvinnor och män mellan 2021 och 2024 som uppgett att orsaken till att de arbetar deltid är för att de tar hand om barn. Andelen visas i linjer och mäts på den vänstra y-axeln. Den övre turkosa linjen visar utvecklingen för kvinnor och den nedre mörkröda linjen visar utvecklingen för män. De markeringar som syns på linjerna i diagrammet motsvarar osäkerhetsintervallet/konfidensintervallet. Staplarna i figuren visar skillnaden i procentenheter mellan kvinnor och män och mäts på höger y-axel.

⁴⁷ Jämställdhetsmyndigheten (2023)

⁴⁸ SCB. Jämställdhetsstatistik. Tabell 4.8 Sysselsatta efter ålder och heltid och deltid. År 2005–2024

Figur 4.1. ”Tar hand om barn” som orsak till deltidarbete 2021–2024. Andelar i procent efter kön och gap mellan kvinnor och män i procentenheter.



Kommentar: Alla urvalsundersökningar är skattningar och förknippade med en viss statistisk osäkerhet. De markeringar som syns på linjerna i diagrammet motsvarar osäkerhetsintervallet/konfidensintervallet. Skillnaderna mellan kvinnor och män är statistiskt säkerställda varje enskilt år. **Källa:** Arbetskraftsundersökningen, SCB.

- 2024 angav tolv procent av de deltidarbetande kvinnorna att anledningen till deltidarbetet var att de tog hand om barn. Motsvarande siffra bland männen var knappt sex procent.
- Bland både kvinnor och män har andelen som anger ”ta hand om barn” som orsak till att de arbetar deltid minskat. År 2021 angav lite mindre 14 procent av kvinnorna och lite mer än sju procent av männen detta skäl.⁴⁹

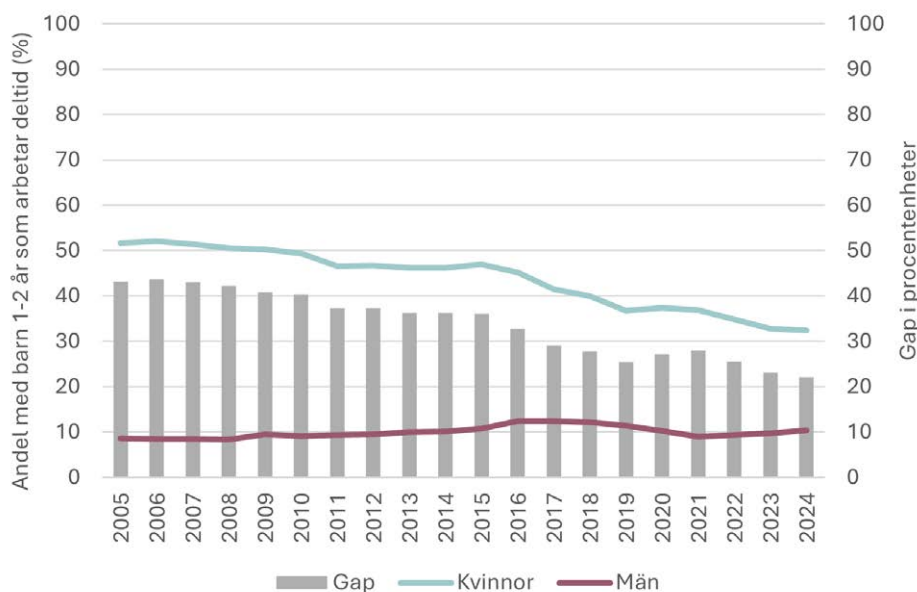
Även ”andra familjeskäl” är en anledning till deltidarbete som skiljer sig, där fem procent av kvinnorna och två procent av männen anger detta som skäl 2024. Familjeskäl kan kopplas till det obetalda hem- och omsorgsarbetet medan flera av skälen för deltidarbete där män är överrepresenterade har en tydligare koppling till arbetsmarknaden eller personens egen situation.

Kvinnor som har små barn arbetar i högre utsträckning deltid än vad män gör. Andelen kvinnor med barn ett till två år som arbetar deltid har minskat över tid medan den för män varit relativt stabil.

Figur 4.2 nedan visar andelen kvinnor och män som arbetar deltid som har barn mellan ett och två år mellan 2005 och 2024. Andelen visas som linjer och mäts på den vänstra y-axeln. Den övre turkosa linjen visar utvecklingen för kvinnor och den nedre mörkröda linjen visar utvecklingen för män. De markeringar som syns på linjerna i diagrammet motsvarar osäkerhetsintervallet/konfidensintervallet. Staplarna i figuren visar skillnaden i procentenheter mellan kvinnor och män och mäts på höger y-axel.

⁴⁹ SCB. Jämställdhetsstatistik, Ekonomisk jämställdhet, Tabell 2.26 Orsak till deltidarbete, År 2005–2024

Figur 4.2. Arbetar deltid med barn ett-två år 2005–2024. Andelar i procent efter kön samt gap mellan kvinnor och män i procentenheter



Kommentar: Alla urvalsundersökningar är skattningar och förknippade med en viss statistisk osäkerhet. De markeringar som syns på linjerna i diagrammet motsvarar osäkerhetsintervallet/konfidensintervallet. Skillnaderna mellan kvinnor och män är statistiskt säkerställda varje enskilt år. I och med en förändring av Arbetskraftsundersökningen 2021 finns ett tidsseriebrott mellan 2020 och 2021 vilket innebär att osäkerhetstal inte redovisas 2005-2020. **Källa:** Arbetskraftsundersökningen, SCB.

- 2024 arbetade drygt 32 procent av kvinnorna och 10 procent av männen med barn som var ett till två år deltid. Året innan var siffrorna knappt 33 procent för kvinnor och 10 procent för män.
- Ju fler barn familjen har, desto större andel kvinnor är det som arbetar deltid. För föräldrar med ett barn i åldern ett till två år arbetade 29 procent av kvinnorna och 8 procent av männen deltid 2024. För föräldrar med två barn där yngsta barnet var ett till två år arbetade 32 procent av kvinnorna och 8 procent av männen deltid. För familjer med tre eller fler barn är motsvarande siffror 37 procent för kvinnor och 13 procent för män. Kvinnor med barn arbetar ofta deltid under många år.⁵⁰

Kvinnor utför mer obetalt hemarbete än män

Kvinnor tillbringar mer tid i hemmet än vad män gör och ägnar mer tid åt hushållsarbete som att laga mat, tvätta och städa. Män ägnar i stället mer tid på sin arbetsplats och i hemmet lägger de mer tid på att hantera ekonomin och att genomföra installationer och underhåll av bostad och fordon.⁵¹ Den ojämna fördelningen av arbetsuppgifter i hemmet liksom att kvinnor lägger mer tid på hushållsarbete än män har bestått under lång tid. I forskningen beskrivs det som att kvinnor går på ett andra arbetspass efter en dag med förvärvsarbete.⁵²

⁵⁰ SCB 2025, <https://www.scb.se/pressmeddelande/fyra-ganger-sa-vanligt-att-kvinnor-jobbar-deltid-for-att-ta-hand-om-barn/>

⁵¹ SCB (2021), <https://www.scb.se/pressmeddelande/kvinnor-lagger-mer-tid-pa-hushallsarbete--man-pa-fordon-och-reparationer/>

⁵² Nyberg, A. (2023)

- Kvinnor genomför fler återkommande och rutinartade arbetsuppgifter i hemmet som behöver utföras dagligen, ofta flera gånger om dagen.
- Män å andra sidan lägger mer tid på aktiviteter som sker mer sällan. Dessa aktiviteter är enklare att planera och anpassa än de rutinartade aktiviteterna. Sammantaget motsvarar inte dessa sällanaktiviteter tidsmässigt den mertid som kvinnor lägger ner på hushållsarbete. Jämställdhetsmyndigheten har därför tidigare konstaterat att kvinnor fortsatt tar ett större ansvar för det obetalda hemarbetet.⁵³

Kvinnor tar större omsorgsansvar för egna barn

Oavsett mått är slutsatsen att kvinnor ger mer omsorg än män till egna barn. Kvinnor är mer föräldralediga än män, både med och utan föräldrapenning. Kvinnor är också mer frånvarande från sitt arbete för att vårda sjuka barn. Kvinnor ägnar mer tid än män åt omsorg och tillsyn av sina barn och när föräldrarna separerar är det oftast kvinnan som tar det primära omsorgsansvaret.⁵⁴ Sedan föräldraförsäkringen infördes 1974 har kvinnor nyttjat den i högre utsträckning än män, även om mäns användande successivt har ökat. Sedan 2019 ses en stagnation i utvecklingen av föräldrapenningsuttaget och under 2025 skedde en tillbakagång.

- Under 2025 tog kvinnorna ut 69,4 procent av föräldrapenningen medan männen tog ut 30,6 procent. Det är snarlikt men en något mindre jämn fördelning än året innan då kvinnor tog ut 69,2 och män 30,4 procent.
- Minskningen av mäns andel kan delvis förklaras av lagändringen från 2024 som möjliggjorde överlåtelse av föräldrapenningdagar till annan person än den andra föräldern. Medelålders kvinnor är överrepresenterade bland de som tog emot överlåtna dagar.⁵⁵

Majoriteten av föräldrapenningdagarna tas ut under barnets första två levnadsår och fördelningen under denna period är ojämnare än fördelningen av det totala uttaget upp till att barnet är tolv år. Sedan 2014 har fördelningen under de första två åren blivit något jämnare.⁵⁶ Detta beror på att kvinnor minskat sin tid med föräldrapenning med 20 dagar för barn födda 2022 jämfört med barn födda 2014. Samtidigt har män ökat sin tid med elva dagar under samma tidsperiod.

Utvecklingen mot ett jämnare uttag av föräldrapenning de två första åren har stannat av. För barn födda 2022 tog mammor i genomsnitt ut 73 procent och pappor 27 procent av föräldrapenningdagarna under barnets två första år, vilket är en något mindre jämn fördelning än för barn födda 2021.⁵⁷ Förändringen beror på en marginell nedgång i mäns uttag.

⁵³ Jämställdhetsmyndigheten (2023)

⁵⁴ Jämställdhetsmyndigheten (2023)

⁵⁵ Försäkringskassan 2026. 2025 Försäkringskassans årsredovisning

⁵⁶ Försäkringskassan 2025

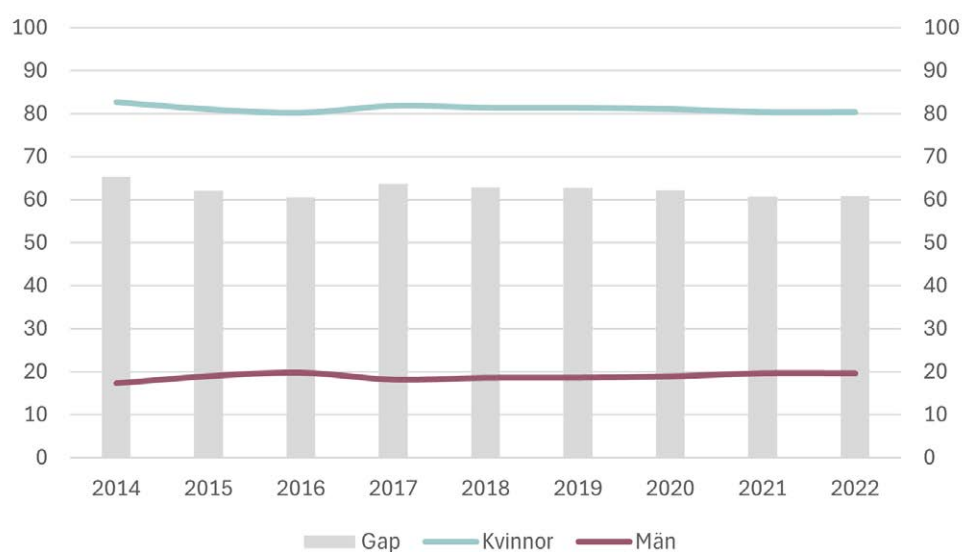
⁵⁷ Försäkringskassan 2025

- En femtedel av alla föräldrapar delar jämställt på föräldrapenningdagarna enligt Försäkringskassans definition (vardera föräldern tar ut minst 40 procent av föräldrapenningdagarna) under barnets två första år.
- Andelen som delar jämställt av par som fick barn 2022 minskade något jämfört med de som fick barn året innan.

Kvinnor tar också betydligt längre obetald föräldraledighet utan ersättning jämfört med män. Den obetalda ledigheten för kvinnor överstiger mäns betalda och obetalda ledighet sammanslaget under barnets två första år, enligt Försäkringskassans skattningar.

Figur 4.3 visar könsfördelningen mellan kvinnor och män som tar ut obetald föräldraledighet under barnets två första levnadsår som linjer och mäts på den vänstra y-axeln. Den turkosa linjen visar utvecklingen för kvinnor och den nedre mörkröda linjen visar utvecklingen för män. Staplarna visar skillnaden i obetald föräldraledighet i procentenheter och mäts på höger y-axel.

Figur 4.3. Skattad föräldraledighet utan ersättning under barnets två första levnadsår, barn födda 2014–2022. Könsfördelning i procent och gap mellan kvinnor och män i procentenheter.



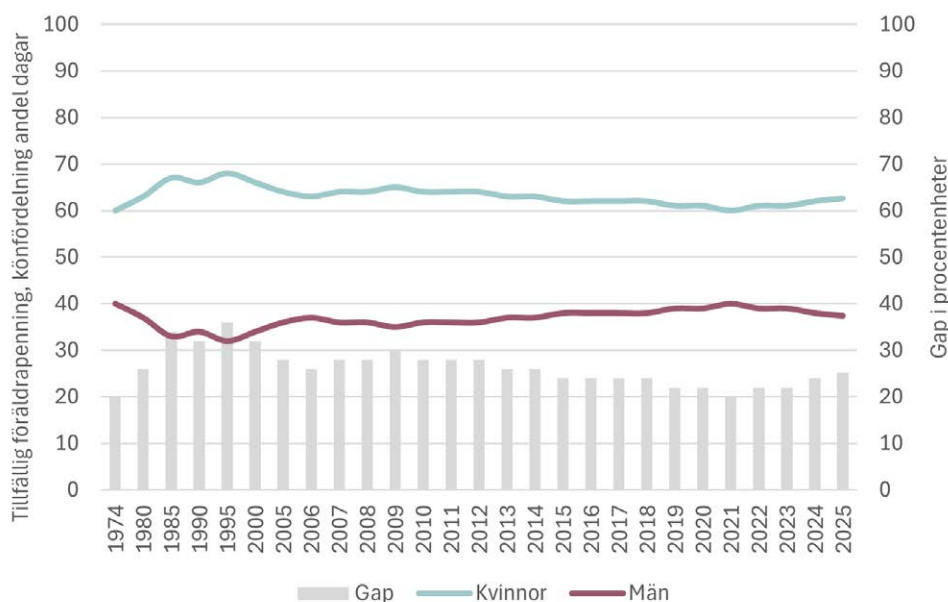
Källa: Försäkringskassan. Publiceras årligen i rapporten *Barnhushållens ekonomi*.

- För barn födda 2022 tog kvinnor ut 80 procent av den skattade föräldraledigheten utan ersättning.
- Räknas föräldraledighet både med och utan ersättning ihop tog kvinnor ut 76 procent av den totala föräldraledigheten och män 24 procent under de två första åren för barn födda 2022.
- För barn födda 2021 sågs samma fördelning. Men för både mammor och pappor minskade obetald ledighet för barn födda 2022 något.

Uttaget av tillfällig föräldrapenning för vård av barn, vab, är också ojämnt fördelat mellan kvinnor och män, även om fördelningen är jämnare än för föräldraledighet både med och utan föräldrapenning.

Figur 4.4 visar könsfördelningen mellan kvinnor och män som tar ut tillfällig föräldrapenning mellan åren 1974 och 2025 som linjer och mäts på den vänstra y-axeln. Den övre turkosa linjen visar utvecklingen för kvinnor och den nedre mörkröda linjen visar utvecklingen för män. Staplarna visar skillnaden i uttag mellan kvinnor och män i procentenheter och mäts på höger y-axel.

Figur 4.4. Uttag av tillfällig föräldrapenning för vård av barn 1974–2025. Könsfördelning i procent och gap i procentenheter mellan kvinnor och män.



Källa: Försäkringskassan, SCB, Jämställdhetstabell 4.2

Den långsamma positiva utvecklingen mot en jämn fördelning som pågått sedan 2009 bröts 2022 då mäns andel av tillfällig föräldrapenning minskade igen.

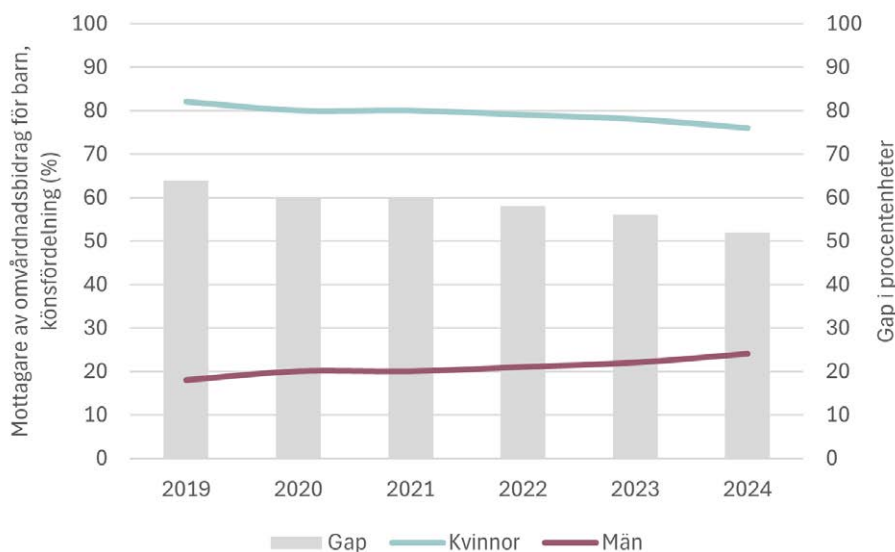
- 2025 ökade skillnaderna med 0,6 procentenheter jämfört med året innan. 2025 uppgick kvinnors andel av tillfällig föräldrapenning till 62,6 procent medan mäns andel uppgick till 37,4 procent.
- Skillnaden beror dels på att något fler kvinnor än män använder försäkringen, dels att kvinnor i genomsnitt tar ut fler dagar med tillfällig föräldrapenning.

Barn med funktionsnedsättning eller långvarig sjukdom har ett större behov av omsorg och behöver omsorg under längre tid jämfört med andra barn. Kvinnor tar också ett större ansvar för det obetalda omsorgsarbetet om barn med funktionsnedsättning.⁵⁸

⁵⁸ Jämställdhetsmyndigheten (2023)

Figur 4.5 visar könsfördelningen av omvårdnadsbidraget, som ger föräldrar möjligheten att gå ner i arbetstid för att ta hand om ett barn med funktionsnedsättning, mellan åren 2019 och 2024. Den mäts på den vänstra y-axeln. Den övre turkosa linjen visar utvecklingen för kvinnor och den nedre mörkröda linjen visar utvecklingen för män. Staplarna visar skillnaden i uttag mellan kvinnor och män i procentenheter och mäts på höger y-axel. Figuren visar att kvinnor i högre utsträckning än män vårdar sina sjuka barn.

Figur 4.5. Föräldrar som är mottagare av omvårdnadsbidrag 2019–2024. Könsfördelning i procent och gap mellan kvinnor och män i procentenheter.



Källa: Försäkringskassan, SCB, jämställdhetstabell 4.12

Över tid har något fler män börjat använda omvårdnadsbidraget, men det är fortfarande en socialförsäkringsförmån som i huvudsak används av kvinnor. Så var även fallet med det tidigare vårdbidraget som ersattes av omvårdnadsbidrag 2019.

År 2024 mottog kvinnor 76 procent av omvårdnadsbidraget medan motsvarande siffra för män var 24 procent.

Antalet barn vars föräldrar får omvårdnadsbidrag har ökat kraftigt över tid. 2015 utgjorde gruppen som fick det tidigare vårdbidraget 15 500 barn. 2024 var antalet barn vars föräldrar fick omvårdnadsbidrag 111 000, varav 35 procent var flickor och 65 procent var pojkar.

Kvinnor utför mer omsorgsarbete av äldre än män gör

Ungefär 20 procent av de vuxna i arbetsför ålder ger regelbundet obetald omsorg till en äldre anhörig eller en närstående med funktionsnedsättning eller långvarig sjukdom.⁵⁹

- Det obetalda omsorgsarbetet om äldre och andra närstående tycks vara mer jämnt fördelat fram till 45 år, då kvinnors obetalda omsorgsarbete ökar i förhållande till mäns.⁶⁰

⁵⁹ SOU 2024:60. *Stärkt stöd till anhöriga – Ett mer ändamålsenligt stöd till barn och vuxna som är anhöriga*

⁶⁰ Stanfors, M. (2023); Labbas, E. (2022); Szebehely, M., Ulmanen, P., & Sand, A.-B. (2014)



Foto: Mostphotos

- Bland personer i medelåldern ges omsorgen främst till åldrande föräldrar som drabbas av minskad aktivitetsförmåga.
- Kvinnor ökar sitt omsorgsarbete i takt med att omsorgsbehoven för gruppen äldre ökar och är i majoritet av de som ger den mest omfattande omsorgen.⁶¹

Kvinnor lever längre än män, samtidigt som de ofta är gifta med en äldre man.

- Denna kombination innebär att äldre kvinnor i högre utsträckning ägnar sig åt omsorg om en partner. När partnern går bort hänvisas kvinnan till den offentliga omsorgen och obetald omsorg från andra närstående, vanligtvis döttrar.⁶²

Det obetalda omsorgsarbetet av äldre och andra närstående påverkar omsorgsgivarens, både kvinnors och mäns, hälsa, sociala liv och ekonomi.⁶³ Kvinnors hälsa, ekonomi och vardagsliv påverkas dock mer än mäns av obetalt omsorgsarbete.⁶⁴

Kvinnor använder närståendepenning i högre utsträckning än män

Närståendepenning är en del av socialförsäkringen och kan ges när en anhörig avstår från arbete för att vårda en allvarligt sjuk person. Med allvarligt sjuk menas ett påtagligt hot mot livet. Denna försäkring kan delas mellan olika anhöriga och betalas ut som del av eller hel dag under maximalt 100 dagar. Den typiska mottagaren av

⁶¹ Isabelle Von Saenger, 2025; Labbas, E. (2022); Saenger, I. von, Dahlberg, L., Augustsson, E., Fritzell, J., & Lennartsson, C. (2023); Ulmanen, P. (2022); Vicente, J., McKee, K. J., Magnusson, L., Johansson, P., Ekman, B., & Hanson, E. (2022)

⁶² SCB:s jämställdhetsstatistik, indikator 5.35-5.37; Rådet för kommunala analyser, RKA, Effektivitet i äldreomsorgen, 2023; Kirvalidze, M., Hanson, E., & Calderón-Larrañaga, A., et al, The intensity of informal caregiving and its implications for older caregivers: a national survey in Sweden, *Scandinavian Journal of Public Health*, 2025, <https://orcid.org/0000-0001-6773-3792> Stanfors, M. (2023).

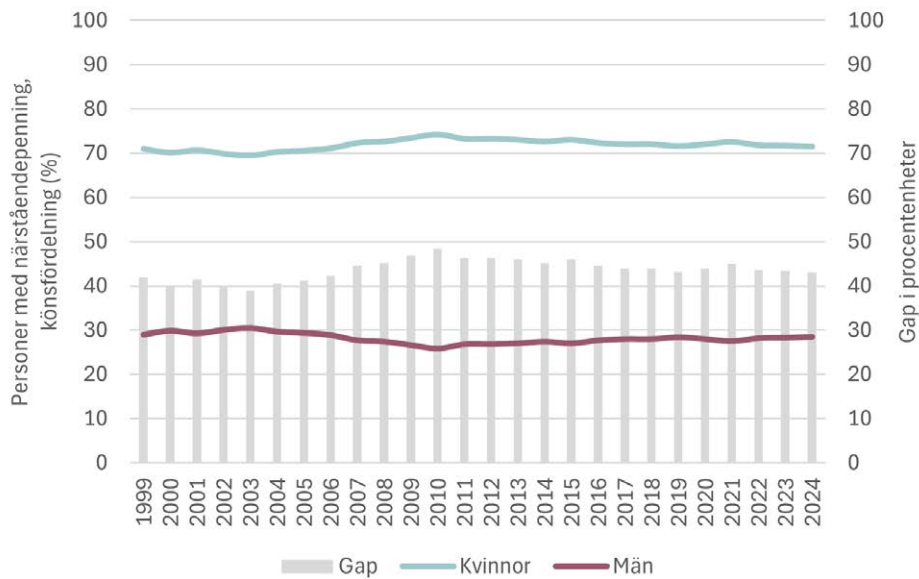
⁶³ IFAU. (2020); Szebehely, M., Ulmanen, P., & Sand, A.-B. (2014)

⁶⁴ Kirvalidze, M., Hanson, E., & Calderón-Larrañaga, A., et al, The intensity of informal caregiving and its implications for older caregivers: a national survey in Sweden, *Scandinavian Journal of Public Health*, 2025, <https://orcid.org/0000-0001-6773-3792>; Stanfors, M. (2023). Omsorgsansvar för äldre anhöriga (SNS Analys Nr 97); Nationellt kompetenscentrum anhöriga. (2022). Kostnadsanalys av anhörigomsorg: Uppskattningar från en nationell undersökning i Sverige.

närståendepenning är en kvinna i medelåldern – kring 48 år – som vårdar en förälder.⁶⁵

Figur 4.6 visar könsfördelningen bland personer med närståendepenning mellan 1999 och 2024 som linjer och mäts på den vänstra y-axeln. Den övre turkosa linjen visar utvecklingen för kvinnor och den nedre mörkröda linjen visar utvecklingen för män. Staplarna visar skillnaden i uttag mellan kvinnor och män i procentenheter och mäts på höger y-axel.

Figur 4.6. Personer med närståendepenning 1999–2024. Könsfördelning i procent och gap mellan kvinnor och män i procentenheter.



Källa: Försäkringskassan, SCB, jämställdhetstabell 4.11

- År 2024 uppgick kvinnors andel till 72 procent av närståendepenningen medan mäns andel var 29 procent. Fördelningen har inte förändrats nämnvärt de senaste 20 åren.
- Däremot har antalet mottagare av närståendepenning ökat betydligt, från 7 500 personer år 1999 till 17 500 år 2024, vilket är den högsta noteringen hittills. Den kraftigaste ökningen skedde efter 2009 och fram till idag, men med en tydlig nedgång under covid-19-pandemin.

Bedömning av målpuppfyllelse

Den i hög grad ojämna fördelningen av det obetalda hem- och omsorgsarbetet har varit relativt konstant över tid men ser nu ut att öka på flera områden. Kvinnor tar ett större ansvar än män för hem, barn och närstående vilket syns i hur kvinnor och män disponerar sin tid, hur de nyttjar socialförsäkringarna och varför de arbetar deltid.

En fjärdedel av kvinnorna i Sverige arbetar deltid medan andelen bland män är lite mindre än hälften. Av de deltidsarbetande uppger en dubbelt så hög andel kvinnor som män att de gör det på grund av att de tar hand om barn.

Bland mammor med barn i åldern ett till två år arbetar en tredjedel deltid och andelen ökar ju fler barn familjen har. Deltidsarbetet bland mammor pågår ofta under många

⁶⁵ ISF (2022) ; Försäkringskassan (2018)

år. Samtidigt ser vi att mammors deltidsarbetande stadigt minskat de senaste 10 åren medan pappors deltid ligger kvar på en konstant låg nivå.

När det gäller det jämställda föräldraskapet går utvecklingen åt fel håll. Mäns andel av uttag av föräldrapenningdagar minskade under 2025 och mäns andel av tillfällig föräldrapenning för vård av barn, vab, minskar för fjärde året i rad.

När det gäller uttag av föräldrapenning under barnets två första levnadsår, det vill säga under den period då flest dagar tas ut, har utvecklingen också avstannat. För barn födda 2022 tog papporna ut en något lägre andel dagar. En något lägre andel föräldrapar delade också jämställt på dagarna, jämfört med hur det såg ut för barn födda 2021.

Den långsamt positiva utveckling av uttaget under barnets två första år som skett sedan 2014 då mätningarna startade och fram till 2024 när utvecklingen bröts beror på att kvinnor minskat de antal dagar de tog ut i ungefär dubbelt så hög grad än vad män ökade sina.

Förutom föräldrapenningdagar tar föräldrar även ut oersatt föräldraledighet vilken i huvudsak tas ut av kvinnor. Räknas ersatta och oersatta dagar samman tar kvinnor ut drygt tre fjärdedelar av föräldraledigheten under barnets två första år.

Sammantaget visar utvecklingen mot ett jämställt föräldraskap att kvinnor genomför den största delen av omsorgen om egna barn, att kvinnor ändrat sitt beteende betydligt mer än vad män ändrat sitt de senaste tio åren och att en långsam positiv trend mot en mer jämn fördelning har brutits.

Även omsorgen om barn med funktionsnedsättning ges i betydligt högre grad av kvinnor än av män vilket fördelningen av omvårdnadsbidraget vittnar om. Förutom de betydande könsskillnaderna i uttag har antalet föräldrar som erhåller bidraget sjufaldigats sedan det infördes 2019. Samtidigt visar Socialstyrelsen att insatserna inom lagen om stöd och service till vissa funktionshindrade (LSS) har minskat inom gruppen barn under samma tidsperiod.⁶⁶ Förändringarna i stödet till familjer med barn med funktionsnedsättning behöver därför utredas ur ett jämställdhetsperspektiv.

Även omsorgen om anhöriga med livshotande sjukdom ges i betydligt högre grad av kvinnor än män vilket framgår av fördelningen av närståendepenning där andelsskillnaderna i uttagsmönster varit relativt konstanta de senaste 25 åren.

När det gäller den obetalda omsorgen om äldre och personer med funktionsnedsättning saknas till stor del nationella data. Dock vittnar ett antal forskningsstudier från senare år att kombinationen av en ökad andel äldre i befolkningen parallellt med nedskärningar i äldreomsorgen har lett till att det obetalda arbetet om äldre ökar på samhällsnivå. Det är framför allt kvinnor från 45 år och uppåt som ökat sina omsorgsinsatser. Det är angeläget att denna samhällsomvandling följs upp ur ett jämställdhetsperspektiv.

Mot bakgrund av den samlade bilden bedömer Jämställdhetsmyndigheten att utvecklingen mot delmålet stagnerat och backar på flera områden.

⁶⁶ Socialstyrelsen 2025, Lägesrapport 2025 *Insatser och stöd till personer med funktionsnedsättning*

5

JÄMSTÄLLD HÄLSA

Jämställd hälsa innebär att kvinnor och män, flickor och pojkar, ska ha samma förutsättningar för en god hälsa samt erbjudas vård och omsorg på lika villkor. Det innefattar fysisk, psykisk, sexuell och reproduktiv hälsa. Utvecklingen mot en jämställd hälsa går på flera områden åt fel håll, vilket framkommer av flera centrala hälsorelaterade indikatorer. Kvinnor upplever sämre hälsa än män och är överrepresenterade när det gäller sjukskrivningar generellt och specifikt sjukskrivningar kopplade till psykisk ohälsa. Kvinnor lever i genomsnitt längre, men bland lågutbildade kvinnor sjunker medellivslängden, i motsats till övriga grupper.

Utvecklingen mot delmålet beskrivs huvudsakligen utifrån dessa indikatorer:

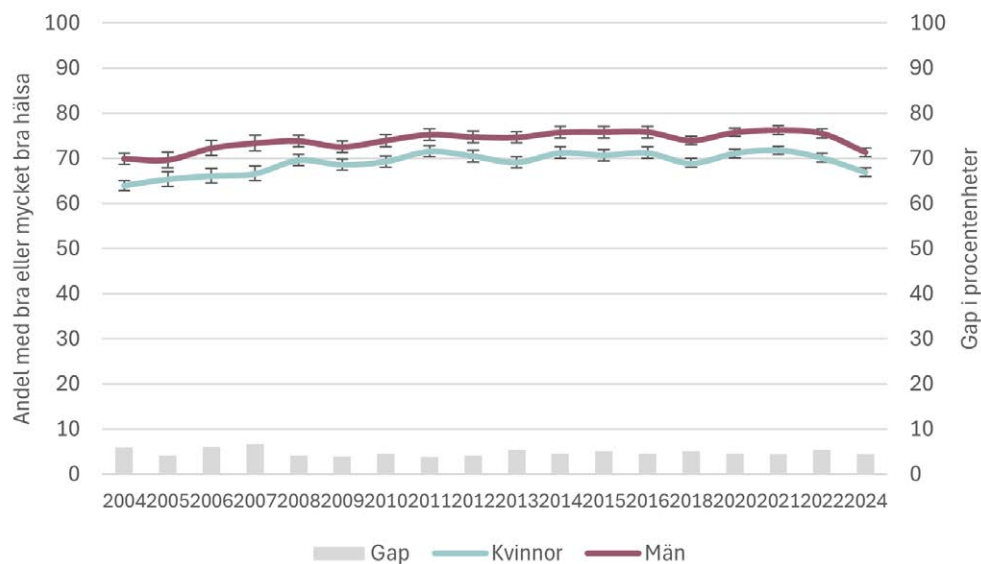
- Bra eller mycket bra självskattad hälsa: andel kvinnor och män
- Förväntad medellivslängd vid 30 års ålder: antal år för kvinnor och män
- Förväntad medellivslängd vid 30 års ålder utan nedsatt aktivitetsförmåga: antal år för kvinnor och män
- Sjukpenningtalet 2.0: medelvärde i antal dagar för kvinnor och män
- Pågående sjukfall: antal kvinnor och män
- Besvär av ängslan, oro eller ångest: andel kvinnor och män
- Personer med stöd enligt LSS: antal kvinnor och män

Kvinnor lever längre, men upplever sämre hälsa än män

Hälsan i Sverige är generellt god i en internationell jämförelse men det förekommer tydliga könsskillnader. Självskattad hälsa har visat sig kunna förutsäga framtida hälsa, både fysisk och psykisk.

Figur 5.1 visar andelen kvinnor och män 16 till 84 år som upplever att deras hälsa är bra eller mycket bra mellan åren 2004 och 2024 som linjer och mäts på den vänstra y-axeln. Den övre turkosa linjen visar utvecklingen för kvinnor och den nedre mörkröda linjen visar utvecklingen för män. De markeringar som syns på linjerna i diagrammet motsvarar osäkerhetsintervallet/konfidensintervallet.⁶⁷ Staplarna visar skillnaden i mellan kvinnor och män i procentenheter och mäts på höger y-axel.

Figur 5.1. Andel med självrapporterad bra eller mycket bra självskattad hälsa 16–84 år, 2004–2024. Andelar i procent efter kön och gap mellan kvinnor och män i procentenheter.



Kommentar: Alla urvalsundersökningar är skattningar och förknippade med en viss statistisk osäkerhet. De markeringar som syns på linjerna i diagrammet motsvarar osäkerhetsintervallet/konfidensintervallet. Skillnaderna mellan kvinnor och män i självskattad hälsa är statistiskt säkerställda varje enskilt år.
Källa: Folkhälsomyndigheten, Nationella folkhälsoenkäten.

Figur 5.1 visar en långsamt ökande trend mot bättre hälsa, men skillnaden mellan kvinnor och män är i princip oförändrad under perioden 2004–2024. Män uppger konsekvent ett bättre hälsotillstånd än kvinnor.

- Från 2021 vänder siffrorna nedåt mot sämre självskattad hälsa för både kvinnor och män.
- Bland grupper med lägre utbildningsnivå är hälsan sämre än i genomsnittsbefolkningen.

⁶⁷ Ett konfidensintervall är ett intervall som anger osäkerheten i en statistisk skattning (i detta fall det skattade antalet), och visar inom vilket område det sanna värdet sannolikt ligger. Det konstrueras med en viss konfidensgrad, som i detta fall uppgår till 95 procent, vilket innebär att om undersökningen upprepas många gånger, kommer intervallet att innehålla det sanna värdet i 95 procent av fallen. I figuren utgörs konfidensintervallet av de svarta lodräta linjerna på kurvorna. När de linjerna inte överlappar varandra är det bara 5 procent risk att värdet för kvinnor och män inte skiljer sig åt.

- År 2024 var män med eftergymnasial utbildning den grupp där störst andel, 77 procent, upplevde sig ha en bra eller mycket bra hälsa.
- Den grupp som i lägst utsträckning uppger en bra eller mycket bra hälsa är kvinnor med förgymnasial utbildning.⁶⁸

Ett annat viktigt hälsomått är livslängd. Kvinnor har sedan befolkningsstatistiken började föras på 1700-talet levt längre än män och befolkningens livslängd har kontinuerligt ökat.⁶⁹ Många forskare anser att det finns biologiska förklaringar till att kvinnor lever några år längre än män, men exakt hur stor roll biologiska faktorer spelar är ännu ej fastlagt.⁷⁰ Lika lång livslängd för kvinnor och män bör därmed inte vara en målsättning i sig. Sedan 1980 har könsskillnaderna minskat genom att mäns medellivslängd ökat mer än kvinnors. 2024 levde kvinnor i genomsnitt 85,4 år medan männen levde 82,3 år, det vill säga en skillnad på drygt tre år. 1990 var denna skillnad 5,6 år. Denna utveckling kan främst hänföras till att mäns dödlighet i hjärt- och kärlsjukdom har minskat, vilket framför allt är en följd av bättre behandlingar inom sjukvården.

- De vanligaste dödsorsakerna för kvinnor och män är hjärt- och kärlsjukdomar samt tumörer.⁷¹ Fler män dör i dessa sjukdomar och i yngre åldrar än kvinnor, särskilt gällande hjärt- och kärlsjukdom.
- För tumörer ses en högre dödlighet för kvinnor i åldern 30–59 år.
- Alkoholrelaterad dödlighet och suicid är betydligt vanligare bland män, som står för 76 procent respektive 71 procent av dessa dödsfall.⁷²
- En påverkande faktor är sannolikt underdiagnostisering och underbehandling av psykisk ohälsa hos män, vilket bidrar till självmedicinering med alkohol och droger och/eller i värsta fall självmord.
- Förutom att mäns högre riskbruk av alkohol bidrar till för tidig död kan det ge andra allvarliga konsekvenser, exempelvis genom alkoholens roll i utövandet av våld mot kvinnor, barn och andra män.

Livslängden innefattar både friska år och år med ohälsa, så kallade år med nedsatt aktivitetsförmåga.

Figur 5.2 visar förväntad medellivslängd vid 30 års ålder för kvinnor och män mellan åren 1960 och 2023 som linjer och mäts på den vänstra y-axeln. Den övre turkosa linjen visar utvecklingen för kvinnor och den nedre mörkröda linjen visar utvecklingen för män. Staplarna visar skillnaden i antal år och mäts på höger y-axel.

⁶⁸ Folkhälsomyndigheten, Nationella Folkhälsoenkäten. Indikator 5.2 enligt SCB:s jämställdhetsstatistik, Personer 16–84 år med bra eller mycket bra hälsa efter utbildningsnivå, år 2024.

⁶⁹ SCB 1969

⁷⁰ Biologiska faktorer som bidrar till kvinnors längre livslängd relateras bland annat till hormoner, genetik och immunsystemet

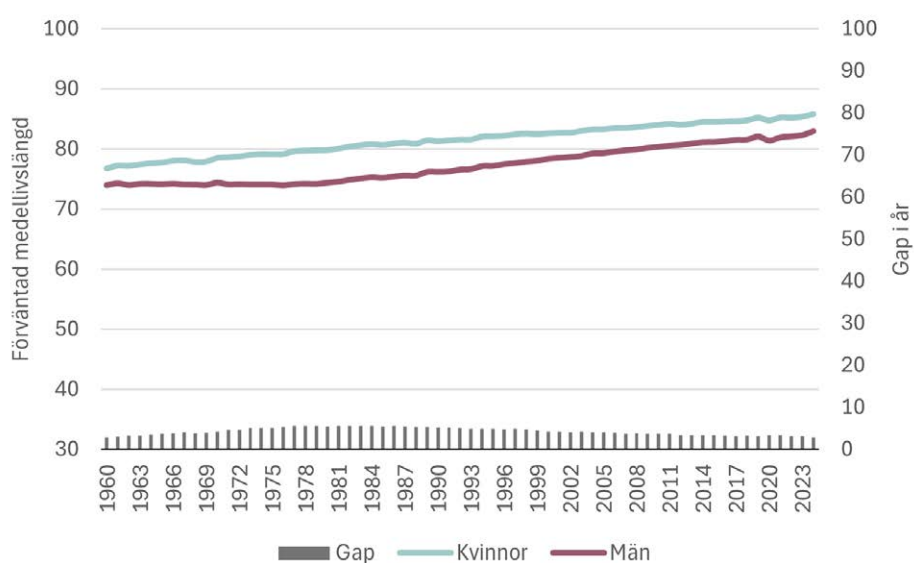
⁷¹ Socialstyrelsen, Dödsorsaksregistret. Indikator 5.25 enligt SCB:s jämställdhetsstatistik, Dödsorsaker efter ålder, dödstal, år 2017–2023

⁷² Folkhälsomyndigheten 2024



Foto: Stina Gränfors

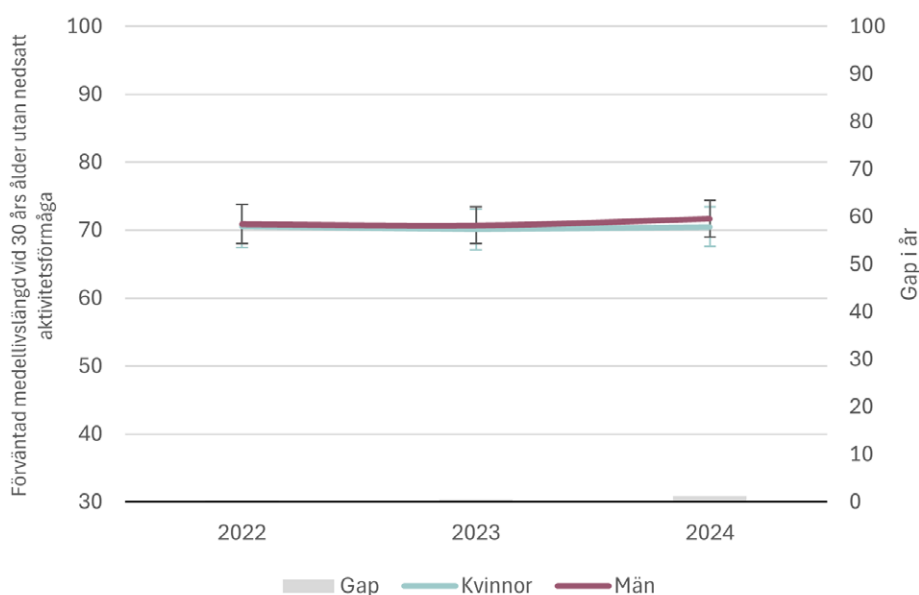
Figur 5.2. Förväntad medellivslängd vid 30 års ålder 1960–2024 och gap mellan kvinnor och män i antal år.



Källa: SCB, Befolkningsstatistik i SCB jämställdhet. **Kommentar:** 1960: Statistisk Tidskrift 1962:2, 1961–1969 Statistiska meddelanden (SCB).

Figur 5.3 visar förväntad medellivslängd vid 30 års ålder utan nedsatt aktivitetsförmåga för kvinnor och män mellan 2022 och 2024 som linjer och mäts på den vänstra y-axeln. Den övre turkosa linjen visar utvecklingen för kvinnor och den nedre mörkröda linjen visar utvecklingen för män. De markeringar som syns på linjerna i diagrammet motsvarar osäkerhetsintervallet/konfidensintervallet. Staplarna visar skillnaden i antal år och mäts på höger y-axel. Dock är skillnaderna mellan könen så pass liten att de inte är statistiskt säkerställda något av åren.

Figur 5.3. Förväntad medellivslängd vid 30 års ålder 2022–2024 utan nedsatt aktivitetsförmåga och gap mellan kvinnor och män i antal år.



Kommentar: Alla urvalsundersökningar är skattningar och förknippade med en viss statistisk osäkerhet. De markeringar som syns på linjerna i diagrammet motsvarar osäkerhetsintervallet/konfidensintervallet. Skillnaderna mellan kvinnor och män i år inte statistiskt säkerställda.

Källa: Undersökningarna av levnadsförhållanden och befolkningsstatistik, SCB.

Kvinnor lever längre än män men de har ungefär lika många förväntade friska levnadsår framför sig vid 30 års ålder. Detta beror på att kvinnor lever fler år med nedsatt aktivitetsförmåga. Under 2022 och 2023 sjönk antalet friska levnadsår för båda könen.

Socioekonomiska faktorer har en stor påverkan på hälsa och livslängd. Grupper med bättre ekonomi och högre utbildningsnivå har både bättre hälsa och ett längre liv än grupper med lägre utbildningsnivå, och skillnaderna ökar. Bland kvinnor ökar skillnaden i livslängd snabbare beroende på vilken utbildningsnivå de har jämfört med män, även om skillnaderna även ökar i gruppen män. I motsats till befolkningen i stort sjunker medellivslängden bland lågutbildade kvinnor.

Folkhälsomyndigheten har undersökt orsaken till detta och ser följande mönster:⁷³

- För kvinnor födda i Sverige har medellivslängden minskat sedan 2012 för grupperna lågutbildade, åldrarna 50–79 år och bland ensamstående.
- Ensamstående personer har generellt en kortare livslängd. Samtidigt har inkomsterna i gruppen minskat och andelen med sjukpenning eller sjukersättning har ökat.
- Kvinnor födda i Sverige har minskat som andel i gruppen lågutbildade kvinnor från 23 till 12 procent sedan 2012.
- För utrikes födda kvinnor med låg utbildningsnivå har medellivslängden ökat, om än från lägre nivåer.

⁷³ Folkhälsomyndigheten, 2024, Medellivslängdens utveckling i olika utbildningsgrupper. En analys av vad som har bidragit till förändringar 2012–2022

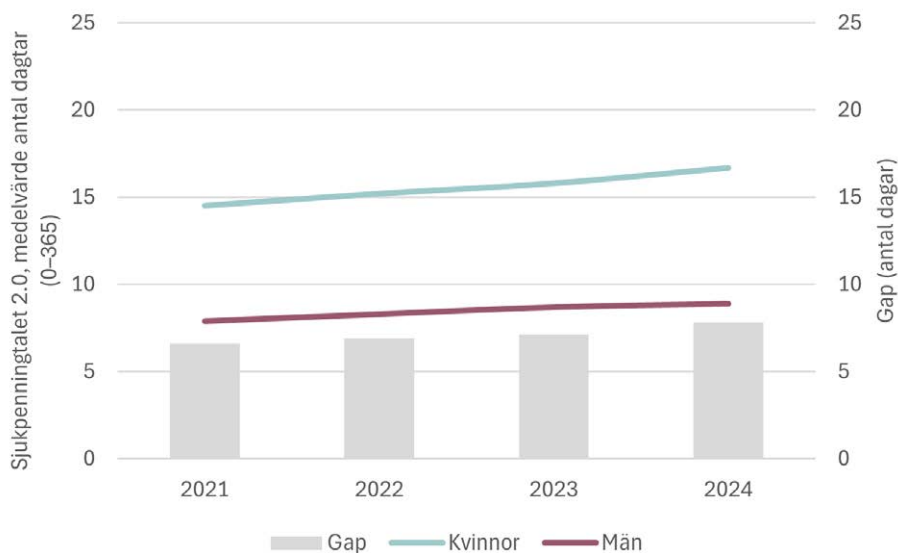
Sjukskrivningar och psykisk ohälsa ökar mest bland kvinnor

Från och med 1955 då den allmänna sjukförsäkringen infördes i Sverige till slutet av 1970-talet var kvinnors och mäns sjukfrånvaro på ungefär samma nivå, men på 1980-talet skedde ett trendbrott och kvinnors sjukfrånvaro började öka i relation till mäns.⁷⁴ Sedan dess har kvinnors sjukfrånvaro varit högre än mäns.

Figur 5.4 visar medelvärdet av antalet dagar med sjukpenning för kvinnor och män som har betalats ut i relation till antalet sysselsatta och arbetssökande i åldern 15–69 år. Det visas som linjer och mäts på den vänstra y-axeln i figuren. Den övre turkosa linjen visar utvecklingen för kvinnor och den nedre mörkröda linjen visar utvecklingen för män. Staplarna visar skillnaden i antal dagar och mäts på höger y-axel.

Med undantag för åldersgruppen 65–69 år så ökar talet med ålder.⁷⁵ År 2024 var sjukpenningtalet nästan dubbelt så högt för kvinnor jämfört med män och högst för kvinnor i åldern 60–64 år.

Figur 5.4. Sjukpenningtalet 2.0 2021–2024. Medelvärde i antalet dagar efter kön och gap i antalet dagar mellan kvinnor och män.



Källa: Försäkringskassan, SCB, jämställdhetstabell 5.18b

Även för pågående sjukfall med sjukpenning, rehabiliteringspenning och arbetsskade-sjukpenning framkommer ett liknande mönster där kvinnor är kraftigt överrepresenterade i statistiken.

Figur 5.5 visar antal pågående sjukfall i genomsnitt per år under perioden 1994 till 2024 som linjer och mäts på den vänstra y-axeln i figuren. Den övre turkosa linjen visar utvecklingen för kvinnor och den nedre mörkröda linjen visar utvecklingen för män. Staplarna visar skillnaden i antal pågående sjukfall per år i genomsnitt mellan kvinnor och män och mäts på höger y-axel. Observera att de kraftiga variationerna i antalet pågående sjukfall över tid åtminstone delvis kan förklaras med förändringar i regelverken kring sjukpenning.⁷⁶

⁷⁴ Försäkringskassan, Kvinnors sjukskrivning En studie av förstagångsföräldrar. Försäkringsrapport 2014:14

⁷⁵ Försäkringskassan. Indikator 5.18 enligt SCB:s jämställdhetsstatistik, Sjukpenningtalet 1.0 2000-2024

⁷⁶ Försäkringskassan 2023 Analys av skillnader i sjukförsäkringen Delrapport 1

Figur 5.5. Antal pågående sjukfall genomsnitt per år 1994-2024. Antal kvinnor och män och gapet mellan antal kvinnor och män.



Källa: Försäkringskassans statistikdatabas. Genomsnitt per år. Egna beräkningar av antal pågående sjukfall per månad.

- Kvinnor har ett nära dubbelt så stort antal pågående sjukfall. Detta gäller för samtliga sjukskrivningslängder.
- Kvinnors högre risk för längre sjukfall med sjukpenning brukar förklaras av en kombination av bristande jämställdhet i privatlivet samt av bristande organisatorisk och social arbetsmiljö i arbetslivet.
- För kvinnor har faktorer i privatlivet såsom civilstånd och att ha hemmaboende barn starkare effekter för risken för långvariga sjukfall än för män. Kvinnor med småbarn har 77 procent högre risk för sjukfall jämfört med män med barn i samma ålder.

En förklaring är att kvinnor oftare tar ett större ansvar för obetalt hushållsarbete och för omsorg om barn och anhöriga, parallellt med förvärvsarbete. Kvinnor arbetar dessutom i hög grad inom välfärdsyrken som präglas av mer omfattande sjukfrånvaro.⁷⁷ De stressrelaterade sjukskrivningarna är högre i kvinnodominerade sektorer och det är väl belagt att det ofta bottnar i låg kontroll över arbetsmängden i kombination med att det ställs höga krav på kompetens. Att kvinnor utför mer av det obetalda hem- och omsorgsarbetet parallellt med förvärvsarbete leder också till ökad stress.⁷⁸

- Kvinnors sjukfrånvaro är precis som mäns som lägst bland personer under 30 år, men ökar kraftigt – till skillnad från männens – i åldersgruppen 30–39 år.
- Det är också i dessa åldrar som risken för sjukskrivning i stressrelaterad psykisk ohälsa är som högst.⁷⁹

Sedan 2010 och fram till idag har sjukskrivningar kopplat till stress ökat betydligt mer för kvinnor än för män och under mellan september 2019 och september 2025

⁷⁷ Försäkringskassan, 2025; Försäkringskassan 2023

⁷⁸ Försäkringskassans lägesrapport 2023; Försäkringskassan, 2024

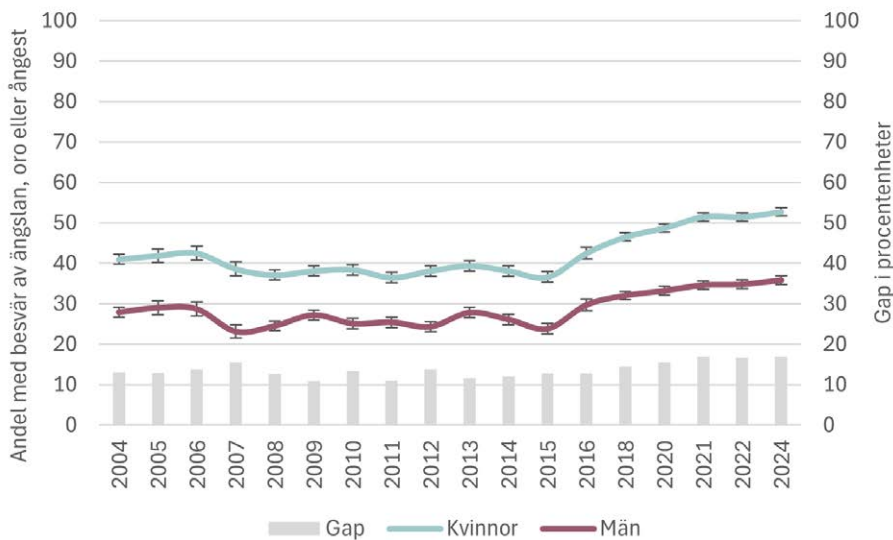
⁷⁹ Försäkringskassan 2025

har ökningen för kvinnor varit 21 procent. Under 2025 har dock dessa sjukskrivningar minskat, framför allt för kvinnor. I september 2025 utgjorde kvinnor 79 procent av det totala antalet individer med stressrelaterade sjukskrivningar.⁸⁰

Den psykiska hälsan har försämrats i befolkningen många år vilket bland annat framgår av den självrapporterade psykiska ohälsan som visas i figur 5.6. Även gapet mellan kvinnor och mäns självrapporterade psykiska ohälsa har ökat under perioden.

Figur 5.6 visar andelen kvinnor och män mellan 16 och 84 år med besvär av ängslan, oro eller ångest under perioden 2004 och 2024 som linjer och mäts på den vänstra y-axeln i figuren. Den övre turkosa linjen visar utvecklingen för kvinnor och den nedre mörkröda linjen visar utvecklingen för män. De markeringar som syns på linjerna i diagrammet motsvarar osäkerhetsintervallet/konfidensintervallet. Staplarna visar skillnaden i procentenheter mellan kvinnor och män och mäts på höger y-axel.

Figur 5.6. Besvär av ängslan, oro eller ångest, 16–84 år 2004–2024.
Andelar i procent efter kön och gap mellan kvinnor och män i procentenheter.



Kommentar: Alla urvalsundersökningar är skattningar och förknippade med en viss statistisk osäkerhet. De markeringar som syns på linjerna i diagrammet motsvarar osäkerhetsintervallet/konfidensintervallet. Skillnaderna mellan kvinnor och män är statistiskt säkerställda varje enskilt år.
Källa: Folkhälsomyndigheten, nationella folkhälsoenkäten.

- 53 procent av kvinnorna rapporterade under 2024 besvär av ängslan, oro eller ångest medan motsvarande siffra för männen var 36 procent. I åldersgruppen 16–29 år var motsvarande siffror 75 procent för kvinnor och 45 procent för männen under 2024. Det är även i den gruppen som den psykiska ohälsan ökar mest.
- Även bland kvinnor i åldersgruppen 30–44 år syns en tydlig ökning. Under 2024 uppgav 58 procent av kvinnorna och 42 procent av männen i åldersgruppen att de upplevde dessa besvär.⁸¹

⁸⁰ Försäkringskassan 2026, Psykisk ohälsa i dagens arbetsliv – Försäkringskassans lägesrapport 2026:1

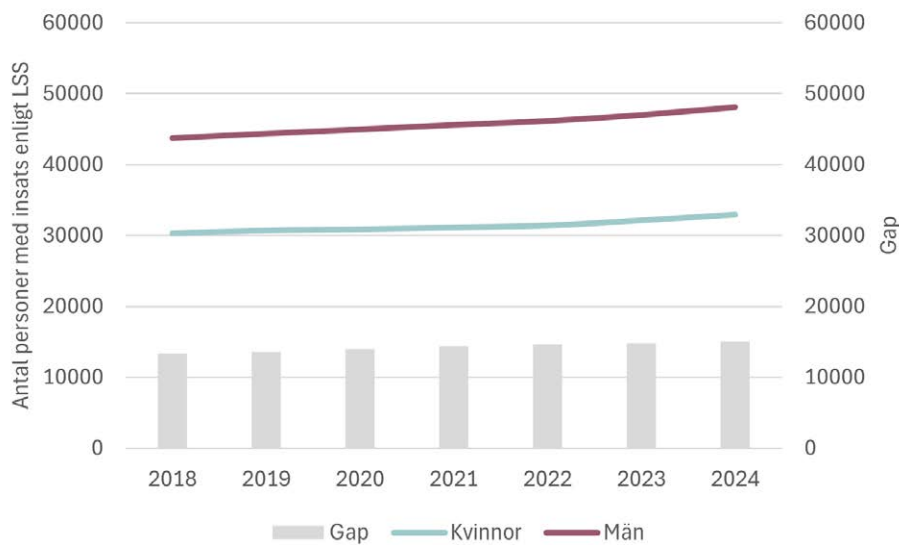
⁸¹ Folkhälsomyndigheten, Nationella folkhälsoenkäten. Indikator 5.6 enligt SCB:s jämställdhetsstatistik, Besvär av ängslan, oro eller ångest efter ålder, år 2024

Fler män än kvinnor får stöd enligt LSS

Det är fortsatt stora skillnader i antalet kvinnor och män som får insatser inom LSS.

Figur 5.7 visar antalet kvinnor och män som fick stöd inom lagen om stöd och service till vissa funktionshindrade (LSS) under perioden 2018 till 2024 som linjer och mäts på den vänstra y-axeln i figuren. Den nedre turkosa linjen visar utvecklingen för kvinnor och den övre mörkröda linjen visar utvecklingen för män. Staplarna visar skillnaden i stöd mellan antal kvinnor och män och mäts på höger y-axel.

Figur 5.7. Personer med stöd enligt LSS 2018–2024.
Antal efter kön och gap mellan antal kvinnor och män.



Källa: Socialstyrelsen, registret över insatser enligt lagen om stöd och service till vissa funktionshindrade, i SCB jämställdhetstabell 5.39.

- Totalt fick lite mindre 33 000 kvinnor och lite mindre än 48 000 män stöd enligt LSS under 2024.
- Detta motsvarar en könsfördelning på 41 procent kvinnor och 59 procent män.

Gruppen kvinnor fick totalt knappt 50 000 insatser under 2024 och gruppen män var knappt 71 000. Detta innebär att 41 procent av insatserna gick till kvinnor och 59 procent gick till män. Skillnaderna mellan könen är som störst bland barn 0–10 år där pojkar fick över 70 procent av insatserna och flickor knappt 30 procent.

Sedan år 2010 har antalet personer som får stöd enligt LSS ökat med 30 procent. Ökningen har varit större bland män än bland kvinnor vilket lett till ökade skillnader. Antalet män med LSS-insatser har ökat med 34 procent och antalet kvinnor med 25 procent sedan 2010. Trots att det totala antalet insatser ökat minskar omfattningen och antalet insatser hos de individer som beviljas LSS. Det kan innebära att behoven inte uppfylls i lika hög grad som tidigare, vilket kan påverka livskvaliteten och individens rätt till ett värdigt liv.⁸²

En vanlig förklaring till de stora könsskillnaderna i LSS-insatser är att autism och utvecklingsstörning är betydligt vanligare bland pojkar och män. Sedan 2010 har det

⁸² Insatser och stöd till personer med funktionsnedsättning – Lägesrapport 2025

dock skett en sexfaldig ökning av autismdiagnoser hos flickor i åldern 10–17 år. År 2023 hade cirka två procent av befolkningen i åldern 2–64 år en autismdiagnos, och 40 procent av dem var kvinnor. De största könsskillnaderna i LSS är fortsatt i åldersgruppen 0–10 år vilket troligtvis är en följd av att pojkar fortsatt utreds tidigare, bland annat för att deras beteenden oftare märks i skolan, vilket leder till snabbare remittering.⁸³ Trots att det gradvis sker en utjämning av autismdiagnoser mellan könen, om än högre upp i åldrarna, så verkar detta inte påverka skillnader i LSS-insatser utan snarare tycks skillnaderna öka mellan kvinnor och män.

Bedömning av måluppfyllelse

Trots att hälsan generellt sett är god i Sverige finns många indikationer på att den jämställda hälsan utvecklas i fel riktning. Skillnaderna mellan könen i självskattad bra eller mycket bra hälsa kvarstår, där män konsekvent rapporterar bättre hälsotillstånd än kvinnor. Sedan 1980-talet har könsskillnaderna i sjukskrivningsmönster ökat markant, där kvinnors sjukfrånvaro nu är nästan dubbelt så hög som mäns. Särskilt anmärkningsvärt är att stressrelaterade sjukskrivningar har ökat betydligt mer för kvinnor än för män – under de senaste åren har kvinnor utgjort cirka 79 procent av alla individer med stressrelaterade sjukskrivningar.

Den psykiska ohälsan har försämrats i befolkningen generellt, med en särskilt tydlig negativ trend bland kvinnor. Detta framgår av både sjukskrivningsstatistiken och självrapporterade data om psykiska besvär. Mest alarmerande är situationen bland unga kvinnor 16–29 år, där 75 procent rapporterar besvär av ångslan, oro eller ångest, jämfört med 45 procent bland jämnåriga män.

Ett område där den jämställda hälsan har förbättrats sedan 1980-talet är den minskade könsskillnaden i livslängd, vilket beror på att mäns livslängd har ökat mer än kvinnors. Idag lever kvinnor i genomsnitt drygt tre år längre än män, men kvinnor har samtidigt fler år med nedsatt aktivitetsförmåga. Kvinnor och män har alltså ungefär samma antal friska år. Socioekonomiska faktorer påverkan på hälsa och livslängd har förstärkts, där kvinnor med låg utbildningsnivå är en särskilt utsatt grupp med sjunkande medellivslängd.

Skillnaden i antal personer med LSS-insatser ökar mellan kvinnor och män. Detta trots att flickor och unga kvinnor allt oftare diagnostiseras med autism. Det behöver klarläggas vad orsaken till den ökande skillnaden är, och kunskapsbaserade åtgärder behöver tas fram inom socialtjänsten för att säkerställa att flickor, kvinnor, pojkar och män får det stöd de behöver och har rätt till.

Kvinnors sämre hälsoutfall kan kopplas till andra jämställdhetspolitiska delmål. Sämre arbetsmiljö och arbetsvillkor i kvinnodominerade sektorer, den ojämna fördelningen av obetalt hem- och omsorgsarbete samt våldsutsatthet bidrar alla till kvinnors sämre hälsa.

Jämställd hälso- och sjukvård är en betydande del av det jämställdhetspolitiska delmålet. Idag saknas tyvärr fortfarande bra indikatorer för att följa upp denna del.

⁸³ SPSM 2024

6

MÄNS VÅLD MOT KVINNOR, VÅLD I NÄRA RELATIONER OCH UTNYTTJANDE I PROSTITUTION OCH MÄNNISKOHANDEL SKA UPPHÖRA

Det sjätte delmålet om att mäns våld mot kvinnor, våld i nära relationer och utnyttjande i prostitution och människohandel ska upphöra syftar till att kvinnor och män, respektive flickor och pojkar, ska ha samma rätt och möjlighet till kroppslig integritet. Mäns våld mot kvinnor innefattar alla former av fysiskt, psykiskt, sexuellt, ekonomiskt och digitalt våld, liksom hot om våld mot flickor och kvinnor inklusive hedersrelaterat våld och förtryck samt prostitution och människohandel. Det finns generellt stora svårigheter med att mäta omfattningen av mäns våld mot kvinnor i samhället. Klart är dock att mäns våld mot kvinnor fortsatt är ett stort samhällsproblem som kräver fortsatta åtgärder.

Utvecklingen mot delmålet beskrivs huvudsakligen utifrån dessa indikatorer:

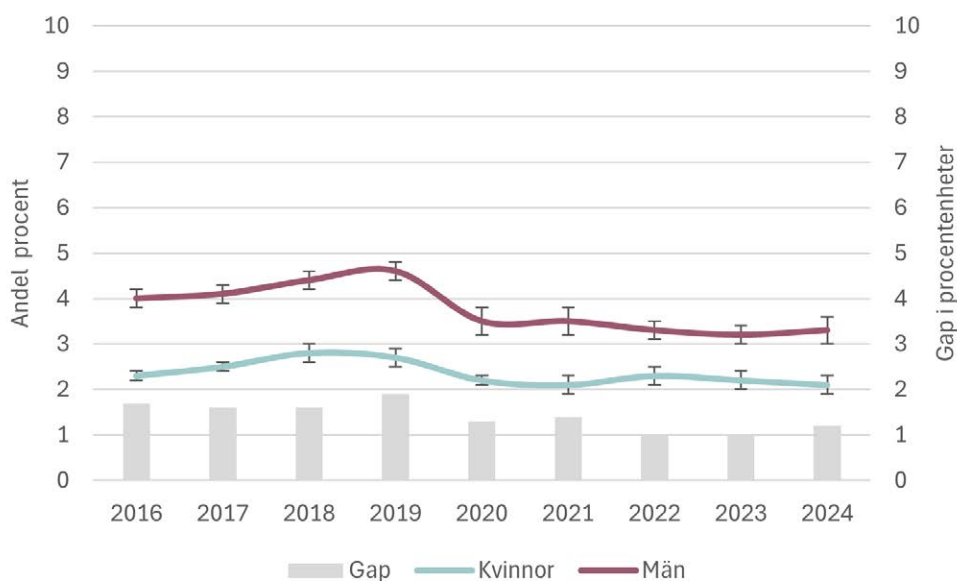
- Utsatta för misshandel: andel kvinnor och män
- Utsatta för hot: andel kvinnor och män
- Avlidit till följd av dödligt våld i parrelation: antal kvinnor och män
- Utsatta för sexualbrott: andel kvinnor och män
- Elever i årskurs 9 som uppger att de har blivit tafsade eller tagna på ett sexuellt sätt mot sin vilja, eller blivit tvingade till att göra något som de upplevde som sexuellt: andel flickor och pojkar
- Utsatta för människohandel och människoexploatering för sexuella ändamål: antal kvinnor och män

Våld förekommer i flera olika former

Kvinnor och män, respektive flickor och pojkar, utsätts för våld och våld i nära relationer. Två procent av kvinnorna och tre procent av männen uppgav 2024 att de blivit utsatta för misshandel, och det är en siffra som varit relativt stabil över tid.⁸⁴ Kvinnor utsätts dock i högre utsträckning för våld i nära relationer, ofta i hemmet, medan män utsätts för våld av okända personer, ofta på allmän plats. Förövaren är också i de allra flesta fall en man.⁸⁵

Figur 6.1 visar andelen kvinnor och män som uppger att de blivit utsatta för misshandel under föregående kalenderår under perioden 2016 till 2024. Andelen visas som linjer och mäts på den vänstra y-axeln i figuren. Den nedre turkosa linjen visar utvecklingen för kvinnor och den övre mörkröda linjen visar utvecklingen för män. De markeringar som syns på linjerna i diagrammet motsvarar osäkerhetsintervallet/konfidensintervallet. Staplarna visar skillnaden mellan könen i procentenheter och mäts på höger y-axel.

Figur 6.1. Individuer som uppger att de utsätts för misshandel under föregående kalenderår 16–84 år 2016–2024. Andel i procent efter kön och gap i procentenheter mellan kvinnor och män.



Kommentar: Alla urvalsundersökningar är skattningar och förknippade med en viss statistisk osäkerhet. De markeringar som syns på linjerna i diagrammet motsvarar osäkerhetsintervallet/konfidensintervallet. Skillnaderna mellan kvinnor och män är statistiskt säkerställda varje enskilt år.

Källa: Nationella trygghetsundersökningen, Brottsförebyggande rådet.

- Enligt tidigare undersökningar utsätts både kvinnor och män främst av en okänd person, men precis som vid misshandel skiljer sig utsattheten något mellan kvinnor och män.
- Kvinnor utsattes i högre grad än män för hot i hemmet, också av personer som de känner, medan män utsattes på allmän plats.

Det som kännetecknar våld i nära relation är att våldsutövaren och den som utsätts

⁸⁴ Brottsförebyggande rådet, 2025

⁸⁵ Brottsförebyggande rådet 2025:2



Foto: Stina Gränfors

har en förtroendefull relation. Detta för med sig att våldet kan vara utdraget och över tid öka i omfattning. Det kan handla om fysiskt, psykiskt eller sexuellt våld, ofta i olika kombination. Brottsförebyggande rådet (Brå) har tidigare visat att våld i nära relationer främst drabbar kvinnor och att kvinnor utsätts för grövre och mer upprepat våld av närstående i jämförelse med män. När män utsätts för kvinnors våld i en nära relation är våldet generellt av mindre allvarlig karaktär och kräver inte sjukhusvård i samma utsträckning.⁸⁶ De hälsomässiga konsekvenserna av våld i nära relationer tycks vara allvarligare för kvinnor än för män. Till skillnad från mycket annat våld i samhället är det också vanligt att barn utsätts både direkt och indirekt av våld i nära relationer.

Efter att kvinnor lämnat en våldsamt relation kan våldet fortsätta genom så kallat eftervåld. Det kan handla om allt från hot, trakasserier eller förtal till att sabotera relationer, använda barn i maktutövning eller fortsatt fysiskt våld.⁸⁷ Brå har också konstaterat att en separation ofta är en utlösande faktor när en man dödar en kvinna som han har haft en relation med.⁸⁸

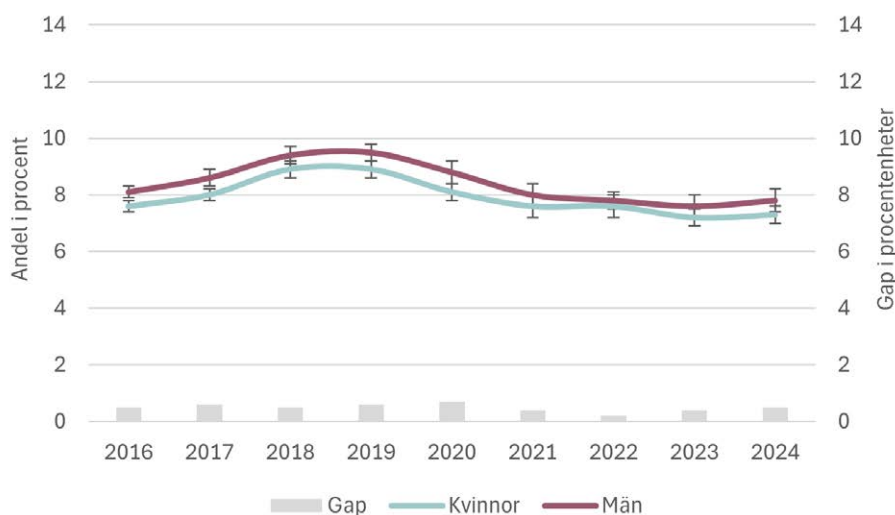
Figur 6.2 visar andelen kvinnor och män som uppger att de utsätts för hot under föregående kalenderår under perioden 2016 till 2024 som linjer och mäts på den vänstra y-axeln i figuren. Den övre turkosa linjen visar utvecklingen för kvinnor och den nedre mörkröda linjen visar utvecklingen för män. De markeringar som syns på linjerna i diagrammet motsvarar osäkerhetsintervallet/konfidensintervallet. Staplarna visar skillnaden mellan könen i procentenheter och mäts på höger y-axel. Figuren visar att det inte finns några statistiskt säkerställda skillnader mellan kvinnor och män under något år.

⁸⁶ Brottsförebyggande rådet 2024

⁸⁷ Skoog Waller 2022

⁸⁸ Brottsförebyggande rådet 2024

Figur 6.2. Personer 16–84 år som uppger att de utsatts för hot under föregående kalenderår 2016–2024. Andel i procent efter kön och gap i procentenheter mellan kvinnor och män.



Kommentar: Alla urvalsundersökningar är skattningar och förknippade med en viss statistisk osäkerhet. De markeringar som syns på linjerna i diagrammet motsvarar osäkerhetsintervallet/konfidensintervallet. Skillnaderna mellan kvinnor och män är inte statistiskt säkerställda för något år. Med andra ord går det inte att säga att en större andel män utsätts för hot jämfört med kvinnor något av åren.

Källa: Nationella trygghetsundersökningen, Brottsförebyggande rådet.

Unga utsätts i högre utsträckning för våld i nära relation

Ålder är en riskfaktor för våld och våld i nära relation. Fem procent av de unga kvinnorna och åtta procent av de unga männen i åldern 16–24 år uppgav 2024 att de blivit utsatta för misshandel.⁸⁹ Utsattheten för våld sjunker sedan för både kvinnor och män när de blir äldre.

- Sju procent av kvinnorna och åtta procent männen uppgav att de under 2024 hade blivit utsatta för hot, vilket framgår av figur 6.2. Skillnaden mellan kvinnor och mäns är inte statistiskt signifikant.⁹⁰
- Unga och unga vuxna i åldern 16–29 år löper mer än tre gånger större risk att utsättas för våld i nära relation än personer som är 45 år eller äldre. Sambandet är också starkare för flickor och unga kvinnor än för pojkar och unga män.⁹¹
- Allmänna Barnhuset har bland annat visat att nästan var tredje ung person som dejtat eller haft en relation hade varit utsatt för våld i nära relation.⁹² Flickor och personer som identifierar sig som icke-binära var utsatta för alla former av våld i större utsträckning än pojkar.
- De största könsskillnaderna fanns vid utsatthet för sexuellt våld vilket var fyra gånger så vanligt bland flickor och icke-binära jämfört med pojkar. Det var också dubbelt så vanligt att flickor var utsatta för fysiskt våld i nära relation jämfört med pojkar.

⁸⁹ Brottsförebyggande rådet 2025:15

⁹⁰ Brottsförebyggande rådet 2025

⁹¹ Brottsförebyggande rådet 2025:1

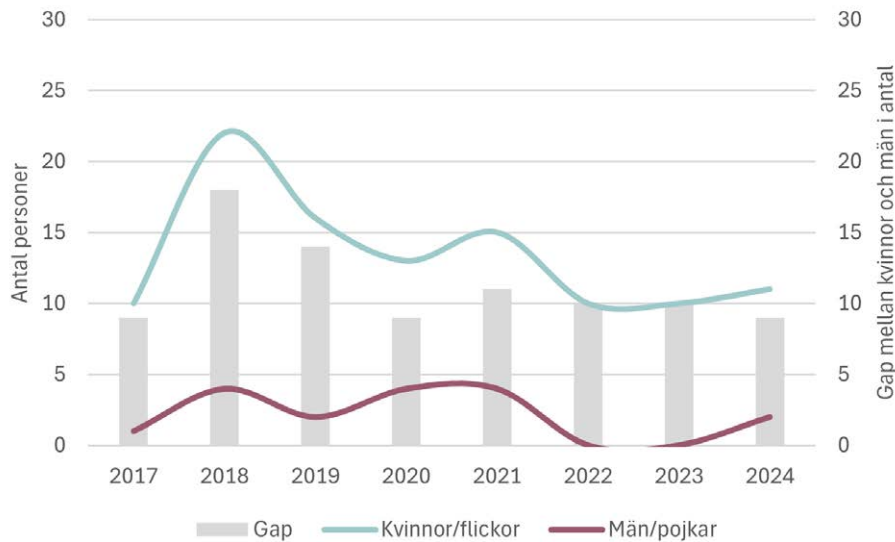
⁹² Jembro & Landberg 2024

Dödligt våld i ungas parrelationer minskar inte

Kvinnor är de vanligaste offren för dödligt våld i nära relationer. Gärningspersonen är oftast en man som hon har eller tidigare har haft en parrelation med. Det dödliga våldet i nära relation har dock minskat över tid, även om skillnaderna är små.⁹³ År 2024 dog elva kvinnor eller flickor och två män eller pojkar av våld i en närstående parrelation.

Figur 6.3 illustrerar det dödliga våldet i närstående parrelation under perioden 2017 till 2024 som linjer och mäts på den vänstra y-axeln i figuren. Den övre turkosa linjen visar utvecklingen för kvinnor och den nedre mörkröda linjen visar utvecklingen för män. Staplarna visar skillnaden i antal kvinnor och män och mäts på den högra y-axeln.

Figur 6.3. Personer som avlidit till följd av dödligt våld i närstående parrelation 2017–2024. Antal efter kön och gap mellan antal kvinnor och män.



Källa: Brottsförebyggande rådet.

Minskningen av dödligt våld i parrelationer som skett över tid gäller dock inte flickor och unga kvinnor. Det dödliga våldet i ungas parrelationer har varit oförändrat de senaste 27 åren.⁹⁴ Det dödliga partnervåldet bland unga drabbar nästan uteslutande flickor eller unga kvinnor, vilket gäller allt dödligt våld i nära relationer, med undantag för när barn dödas.

Andelen kvinnor som uppger att de blivit utsatta för sexualbrott minskar

Sexualbrott innehåller en stor bredd av brott, från kränkande sexuella kommentarer till brott som våldtäkt. Likt våld i nära relationer är utsattheten för sexualbrott vanligare bland kvinnor än män. Det är vanligare bland unga än bland äldre och gärningspersonen är oftast en man.⁹⁵ Gällande sexualbrott är det dock vanligt att gärningspersonen är okänd, även om det också är vanligt att kvinnor utsätts för sexualbrott av en nuvarande eller tidigare partner.⁹⁶ Anmälningsbenägenheten för sexualbrott är fortsatt låg.

⁹³ Brottsförebyggande rådet 2024:6

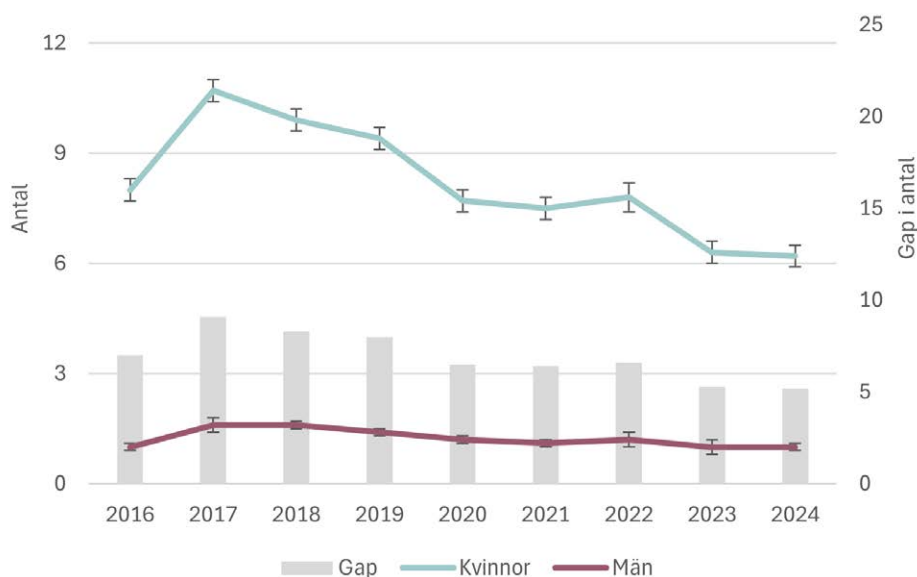
⁹⁴ Caman & Skott 2023

⁹⁵ Brottsförebyggande rådet 2023a; 2023b

⁹⁶ Brottsförebyggande rådet 2025:2

Figur 6.4 visar andelen kvinnor och män som uppger att de utsatts för sexualbrott under föregående kalenderår under perioden 2016 till 2024 som linjer och mäts på den vänstra y-axeln i figuren. Den övre turkosa linjen visar utvecklingen för kvinnor och den nedre mörkröda linjen visar utvecklingen för män. Staplarna visar skillnaden mellan könen i procentenheter och mäts på höger y-axel.

Figur 6.4. Personer 16–84 år som uppger att de utsatts för sexualbrott under föregående kalenderår 2016–2024. Antal efter kön och gap i antal kvinnor och män.



Kommentar: Alla urvalsundersökningar är skattningar och förknippade med en viss statistisk osäkerhet. De markeringar som syns på linjerna i diagrammet motsvarar osäkerhetsintervallet/konfidensintervallet. Skillnaderna mellan kvinnor och män är statistiskt säkerställda varje enskilt år.
Källa: Nationella trygghetsundersökningen, Brottsförebyggande rådet.

- Andelen kvinnor och män som uppger att de under de senaste tolv månaderna utsatts för sexualbrott har minskat över tid.
- År 2017 angav elva procent av kvinnorna och två procent av männen att de hade blivit utsatta för sexualbrott.
- Motsvarande siffra för 2024 var sex procent för kvinnor och en procent för män.⁹⁷
- Utsatthet för sexualbrott är fortsatt störst bland unga, framför allt unga kvinnor i åldern 16–24 år. Det är dock bland denna grupp unga kvinnor som minskningen i utsatthet har varit som tydligast.
- År 2024 uppgav 20 procent av de unga kvinnorna att de hade blivit utsatta för sexualbrott, att jämföra med 34 procent 2017.
- Mellan 2017 och 2024 minskade alltså utsattheten för sexualbrott bland kvinnor 16–24 år med 14 procentenheter.

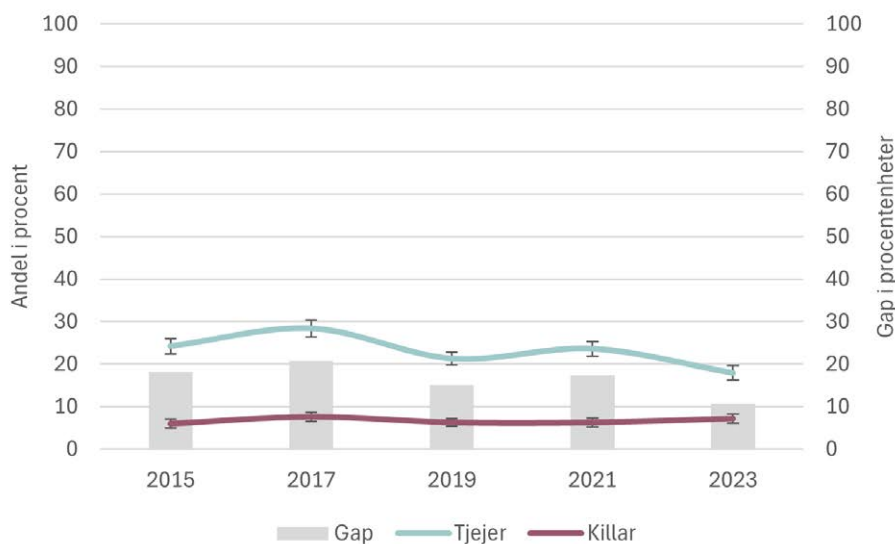
⁹⁷ Brottsförebyggande rådet 2024c

Brå har pekat på ett antal trender som delvis förklarar varför utsattheten för sexualbrott bland kvinnor var som högst 2017. En förklaring är att utsattheten för mindre allvarliga sexualbrott ökat från 2011. Detta sammanfaller med en ökning av antalet anmälningar av sexuellt ofredande på internet, såsom kränkande bilder eller filmklipp, och anmälningar om sexuella ofredanden i nöjessammanhang, bland annat festivaler.⁹⁸ Antalet anmälda våldtäkter börjar också att öka från 2015, delvis till följd av förändrad lagstiftning. Trenden bröts 2021 men har fortsatt ligga på en hög nivå.⁹⁹

En minskning av sexualbrott bland flickor och unga kvinnor återfinns även i Brås skolundersökning om brott.

Figur 6.5 visar andelen kvinnor och män som uppger att någon tafsats eller tagit på dem på ett sexuellt sätt fast de inte vill och/eller att någon tvingat dem att göra något som de upplevt som sexuellt de senaste tolv månaderna under perioden 2005 till 2023. Det visas som linjer och mäts på den vänstra y-axeln i figuren. Den övre turkosa linjen visar utvecklingen för kvinnor och den nedre mörkröda linjen visar utvecklingen för män. De markeringar som syns på linjerna i diagrammet motsvarar osäkerhetsintervallet/konfidensintervallet.¹⁰⁰ Staplarna visar skillnaden mellan könen i procentenheter och mäts på höger y-axel.

Figur 6.5. Personer i årskurs 9 som uppger att någon har tafsats eller tagit på en på ett sexuellt sätt fast de inte ville och/eller att någon tvingat en att göra något som man upplevt som sexuellt de senaste tolv månaderna, 2015–2023. Andel i procent efter kön och gap mellan kvinnor och män i procentenheter.



Kommentar: Måttet är en sammanslagning av två frågor: "Har någon tafsats eller tagit på dig på ett sexuellt sätt fast du inte ville det under de senaste 12 månaderna?" samt "Har du blivit tvingad till att göra något som du upplevde som sexuellt under de senaste 12 månaderna?" Alla urvalsundersökningar är skattningar och förknippade med en viss statistisk osäkerhet. De markeringar som syns på linjerna i diagrammet motsvarar osäkerhetsintervallet/konfidensintervallet. Skillnaderna mellan kvinnor och män är statistiskt säkerställda varje enskilt år.

Källa: Skolundersökningen om brott, Brottsförebyggande rådet.

⁹⁸ Brottsförebyggande rådet 2019. Indikatorer på sexualbrottsutvecklingen 2005–2017.

⁹⁹ Brottsförebyggande rådet 2025. Samtyckeslagens tillämpning och konsekvenser: En förnyad uppföljning av 2018 års förändringar i svensk våldtäktslagstiftning

¹⁰⁰ Ett konfidensintervall är ett intervall som anger osäkerheten i en statistisk skattning (i detta fall det skattade antalet), och visar inom vilket område det sanna värdet sannolikt ligger. Det konstrueras med en viss konfidensgrad, som i detta fall uppgår till 95 procent, vilket innebär att om undersökningen upprepas många gånger, kommer intervallet att innehålla det sanna värdet i 95 procent av fallen. I figuren utgörs konfidensintervallet av de svarta lodräta linjerna på kurvorna. När de linjerna inte överlappar varandra är det bara 5 procent risk att värdet för kvinnor och män inte skiljer sig åt.



Foto: Mostphotos

- År 2023 uppgav 18 procent av flickorna och 7 procent av pojkarna att de blivit utsatta för någon typ av sexualbrott.
- Bland flickor innebär det en nedgång med tio procentenheter från 2017 då 28 procent av flickorna angav detta. För pojkar finns ingen säkerställd skillnad över mätperioden.

Sexualbrott och liknande övergrepp påverkar även de som inte utsätts negativt. Bland annat kan personers beteenden påverkas av rädslan för att utsättas för brott. Brå konstaterar att det är fler flickor och kvinnor som känner sig otrygga när de går ut ensamma sent på kvällen i det egna bostadsområdet. Det är också fler kvinnor än män som avstår från att gå ut på grund av otrygghet.¹⁰¹

Att betala för sexuella tjänster tycks minska något bland unga

Det saknas regelbundna kartläggningar och därmed indikatorer för att följa omfattningen av prostitution och människohandel. Riskgrupper nås sällan av befolkningsstudier, samtidigt som få brottsoffer kommer till myndigheternas kännedom. Många personer med erfarenhet av prostitution och människohandel är migranter och målgrupperna har ofta låg tillit till myndigheter.

Folkhälsomyndigheten har följt olika dimensioner av prostitution och människohandel.

- I undersökningen UngKAB23 från 2023 konstaterades att fyra procent av de unga kvinnorna och två procent av de unga männen i åldern 16–29 år mottagit ersättning för sex.
- Andelen unga som någon gång har gett ersättning för sex tycks dock ha minskat från tre procent 2015 till en procent 2023. Det är dock fortfarande betydligt vanligare att unga män gett ersättning för sex än unga kvinnor eller personer med annan könsidentitet.¹⁰²

¹⁰¹ Brå (2024)

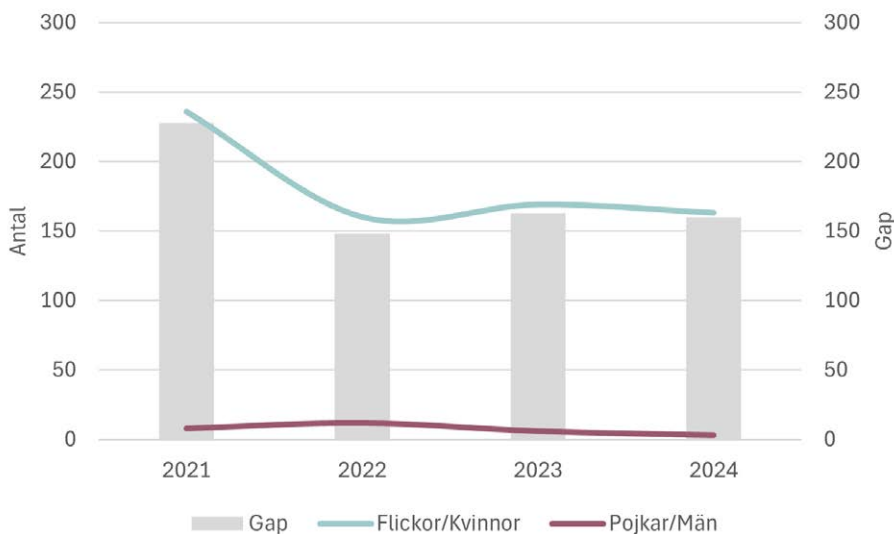
¹⁰² Folkhälsomyndigheten 2025

Den senaste större befolkningsstudien för åldern 16–84 år är från 2017. Där uppgav två procent av alla flickor och kvinnor och en procent av alla pojkar och män i åldern 16–84 år att de någon gång har tagit emot ersättning för sex. Bland hbtqi-personer var andelen sju procent.¹⁰³ Mindre än en procent av flickorna och kvinnorna, och tio procent av pojkarna och männen, i åldern 16–84 år hade någon gång har gett ersättning för sexuella tjänster.¹⁰⁴

Identifierade offer för människohandel ökar

För tredje året i rad ökar antalet identifierade offer för människohandel. Figur 6.6 visar antalet identifierade offer för människohandel och människoexploatering för sexuella ändamål från regionkoordinatorerna som arbetar mot prostitution och människohandel under perioden 2021 till 2024 som linjer och mäts på den vänstra y-axeln i figuren. Den övre turkosa linjen visar utvecklingen för kvinnor och den nedre mörkröda linjen visar utvecklingen för män. Staplarna visar skillnaden i antal mellan könen och mäts på höger y-axel.

Figur 6.6. Personer utsatta för människohandel och människoexploatering för sexuella ändamål som identifierats av regionkoordinatorer, 2021–2024. Antal kvinnor och män och gap i antal kvinnor och män.



Källa: Jämställdhetsmyndigheten (sammanställning av uppgifter från regionkoordinatorerna mot prostitution och människohandel).

- År 2024 identifierades 430 brottsoffer i prostitution och människohandel totalt, varav 255 kvinnor, 152 män, 15 flickor och sju pojkar. För en person är könet okänt.¹⁰⁵
- Detta ska jämföras med 414 personer under 2023 och 375 personer för 2022. Allt fler offer som identifieras är utsatta för arbetskraftsexploatering som var den vanligaste identifierade exploateringsformen under 2024, följt av sexuell exploatering.

¹⁰³ Folkhälsomyndigheten 2019

¹⁰⁴ Folkhälsomyndigheten 2019

¹⁰⁵ Jämställdhetsmyndigheten (2024)



Foto: Mostphotos

- Samtidigt bedömde Polismyndigheten 2023 att sexuell exploatering förekommer på närmare 80 procent av landets 2 000 thaimassagesalonger. Polisen betonar risken för utsatthet inom thaimassagebranschen i lägesrapporten om människohandel 2025.¹⁰⁶

Statistiken från regionkoordinatorerna ger ingen fullständig bild av hur många som är utsatta för prostitution eller människohandel, utan är ett mått på hur många utsatta som regionkoordinatorerna har identifierat. Det finns sannolikt mycket stora mörkertal i antalet utsatta.

Bedömning av måluppfyllelse

Mäns våld mot kvinnor är fortsatt ett stort samhällsproblem och delmålet är inte uppnått. Våld i nära relationer drabbar främst kvinnor och det är främst män som utövar sådant våld. I jämförelse med män utsätts kvinnor oftare för grövre och mer upprepat våld av närstående. Kvinnor utsätts också i större utsträckning än män för sexualbrott. Inom detta område har det dock skett en tydlig minskning sedan 2017, tydligast bland flickor och unga kvinnor. Kvinnor utgör den övervägande majoriteten av de personer som har dödat till följd av våld utövat av en förövare som de var eller tidigare hade varit i en nära relation med. För prostitution och människohandel saknas heltäckande statistik men antalet utsatta som upptäckts av regionkoordinatorerna för prostitution och människohandel har ökat sedan 2022. Vad gäller andelen unga som fått ersättning för sexuella handlingar är nivån relativt oförändrad. Mäns våld mot kvinnor är fortsatt ett stort samhällsproblem som kräver fortsatta åtgärder.

¹⁰⁶ Polismyndigheten 2023d



HEDERSRELATERAT VÅLD OCH FÖRTRYCK SKA UPPHÖRA

Alla, oavsett kön, ska genom hela livet ha samma rätt och möjlighet att leva sitt liv utan att begränsas av kollektivt grundade hedersnormer.

Indikatorer för att följa utvecklingen mot delmålet är under utveckling

- Antal anmälda brott av hedersförtryck, uppdelat på kön
- Antal anmälda brott av, könsstympling, barnäktenskapsbrott och vilseledande till äktenskapsresa

Hedersrelaterat våld och förtryck är utbrett bland barn och unga vuxna

Hedersrelaterat våld och förtryck är svårt kartlägga av en rad metodologiska skäl.¹⁰⁷ Det är också därför det saknas indikatorer för omfattningen av denna typ av våld. Skolundersökningar och Folkhälsomyndighetens enkät UngKAB ger en uppfattning kring omfattningen av hedersrelaterat våld och förtryck bland barn och unga, även om mörkertalet är stort.

Folkhälsomyndigheten konstaterar att tre procent av de unga kvinnorna och männen i åldern 16–29 år inte tillåts, eller inte tidigare har tillåtits av sin familj, att ha en partner.

- Fem procent av de unga kvinnorna och fyra procent av de unga männen uppger också att de är tvungna att vara gifta eller förlovade med sin partner för att förhållandet ska vara accepterat inom familjen.
- I Allmänna barnhusets skolundersökning i årskurs 9 från 2023 framkommer att både flickor och pojkar upplever begränsningar kopplade till samkönade relationer.
- I samma undersökning uppger flickor i högre utsträckning än pojkar att de behöver träffa en partner med samma etnicitet eller religion. Detta gäller i synnerhet flickor med oskuldskrav.¹⁰⁸
- Elva procent av de unga kvinnorna och männen i Folkhälsomyndighetens undersökning¹⁰⁹ upplever liknande krav från familjer i frågan om val av partner.
- Elva procent av de unga kvinnorna och männen upplever oskuldskrav från familjen innan de ingår äktenskap.¹¹⁰
- För pojkar och flickor i årskurs 9 uppgick andelen till 19 procent.¹¹¹ Oskuldskrav på barn, framför allt flickor, är större bland utrikes födda föräldrar och kan medföra stora negativa konsekvenser, såsom hot, utfrysning, att bli utkastad från hemmet samt våld, om partnern inte accepteras av familjen.¹¹²

Under 2021 gjorde Socialstyrelsen en uppskattning om att 63 000 kvinnor och 5 000 flickor i Sverige kan vara könsstympade.¹¹³ Samtidigt konstaterade myndigheten att mellan 13 000 och 23 000 flickor och kvinnor riskerar att utsättas för könsstympning.¹¹⁴ I Allmänna barnhusets skolundersökning uppgav 14 procent av barnen att det finns förväntningar på dem kring omskärelse eller könsstympning.¹¹⁵

Anmälda brott som rör hedersrelaterat våld och förtryck är en av de få årligt återkommande statistikkällorna på området. Även om statistiken inte bör läsas som en indikator på hur vanligt förekommande våldet är så ger den en indikation på hur väl rättsväsendet och andra aktörer är på att upptäcka och anmäla brotten.

¹⁰⁷ Socialstyrelsen 2019a

¹⁰⁸ Jernbro & Landberg 2024

¹⁰⁹ Folkhälsomyndigheten 2025

¹¹⁰ Folkhälsomyndigheten 2025

¹¹¹ Jämställdhetsmyndigheten & Allmänna Barnhuset 2024

¹¹² Jernbro & Landberg 2024

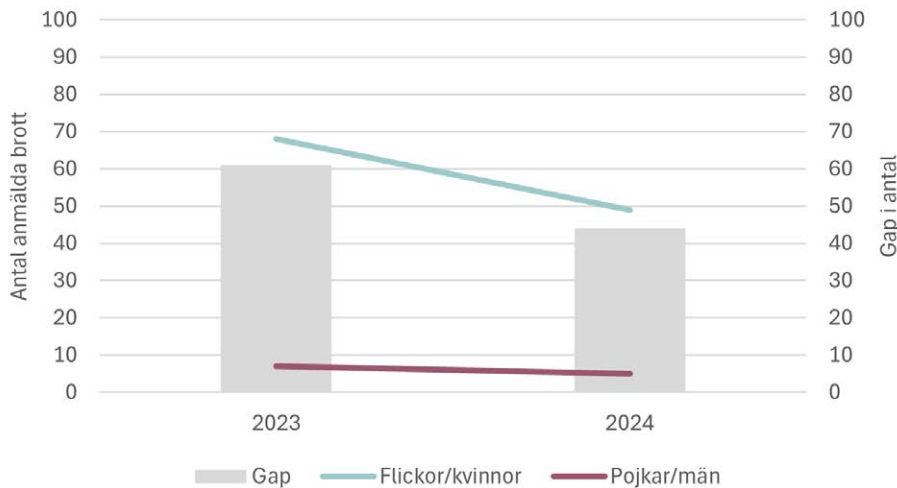
¹¹³ Socialstyrelsen 2023

¹¹⁴ Uppskattningen är baserad på antalet kvinnor och flickor från länder där könsstympning förekommer och är därför mycket osäker

¹¹⁵ Jernbro & Landberg 2024

Figur 7.1 visar antalet anmälda brott av hedersförtryck under 2023 och 2024 som linjer och mäts på den vänstra y-axeln i figuren. Den övre turkosa linjen visar utvecklingen för flickor/kvinnor och den nedre mörkröda linjen visar utvecklingen för pojkar/män. Staplarna visar skillnaden mellan könen i antal anmälda brott och mäts på höger y-axel.

Figur 7.1. Anmälda brott av hedersförtryck 2023–2024. Antal brott efter kön och gap mellan antal flickor/kvinnor och pojkar/män.



Källa: Brottsförebyggande rådet. **Kommentar:** Hedersförtryck är ett specifikt brott i brottsbalken sedan 1 juni 2022, därav finns ingen äldre årsstatistik än 2023.

- Under 2024 anmäldes 49 brott av hedersförtryck mot flickor och kvinnor.
- Endast fem anmälda brott avsåg brott mot pojkar eller män.
- Även om antalet anmälda brott sjunkit mellan 2023 och 2024 är det för få mätningar för att tala om en trend.

Brottet är fortfarande relativt nytt vilket gör att allmänhetens kännedom om brottet och rättsväsendets praxis fortfarande utvecklas. För flera av de andra brott som faller inom området hedersrelaterat våld och förtryck ser vi också årliga variationer i antal anmälda brott.

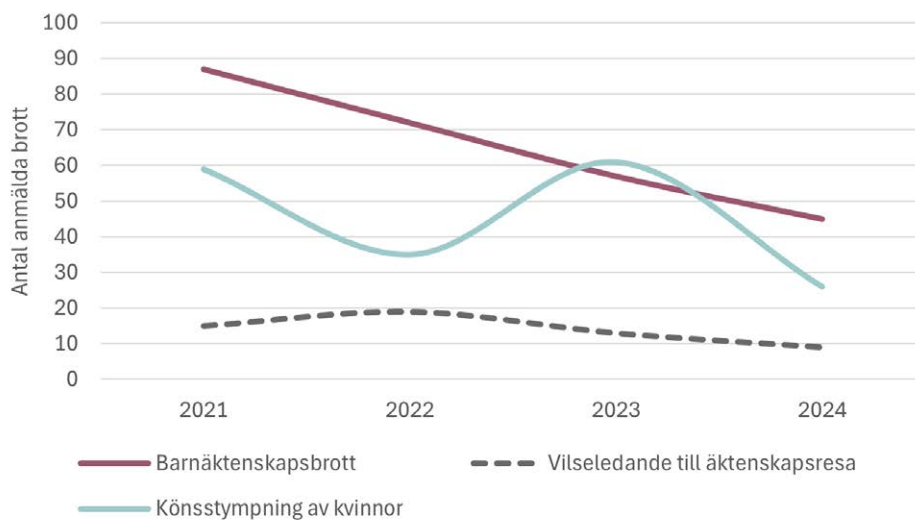
Gemensamt för flera av de brott som ingår i hedersrelaterat brott och förtryck är att det krävs stora utredningsresurser då brotten ofta är väldigt svåra att upptäcka.

Bland de brott som följs upp är det framför allt inom barnäktenskapsbrottet vi ser en trend av sjunkande anmälningar. 2024 anmäldes 45 barnäktenskapsbrott, jämfört med 87 under 2021. Däremot är det svårt att säga om trenden beror på att färre utsätts. Sannolikt beror det snarare på att det är stora variationer i anmälningsgrad år till år. Anmälda brott av könsstympning av flickor och kvinnor varierar kraftigt mellan åren, sannolikt då upptäckt av brottet är beroende av detta upptäcks av framför allt personal inom hälso- och sjukvård eller elevhälsa, eller rapporteras av den utsatta flickan eller kvinnan. Gemensamt för dessa brottstyper är också graden av normalisering som den som utsätts för hedersrelaterat våld och förtryck genomgår, vilket kan göra att den

upplevda tröskeln för att anmäla blir högre. Kompetensen hos olika yrkesgrupper inom bland annat hälso- och sjukvård, socialtjänst, skola samt rättsväsende behöver fortsatt öka för att fler utsatta ska upptäckas och kunna stöd och skydd, liksom för att de som utövar våldet ska kunna dömas.

Figur 7.2 visar antalet anmälda brott av barnäktenskapsbrott, vilseledande till äktenskapsresa och könsstympning av kvinnor under perioden 2021 till 2024. Brottstatistiken för dessa brott kategoriseras inte efter kön.

Figur 7.2. Antal anmälda brott av barnäktenskapsbrott, vilseledande till äktenskapsresa och könsstympning av kvinnor 2021–2024.



Källa: Brottsförebyggande rådet

Bedömning av måluppfyllelse

Det jämställdhetspolitiska delmålet om att hedersrelaterat våld och förtryck ska upphöra beslutades av regeringen under hösten 2025. Hedersrelaterat våld och förtryck är ett stort samhällsproblem och delmålet är inte uppnått. Det är fortsatt svårt att kartlägga omfattningen hos befolkningen som helhet. Däremot visar flera studier att utsattheten är utbredd bland unga kvinnor och män. Elva procent av de unga i åldern 16–29 år uppger exempelvis att de upplevt begränsningar i val av partner. Även upptäckten av våldet behöver fortsatt utvecklas hos samtliga samhällsaktörer som kommer i kontakt med medborgare för att fler ska få vård, stöd och skydd samt för att fler våldsutövare ska kunna fällas för brott.

SLUTSATS – EN SAMMANVÄVD HELHETS BILD

Den samlade utvecklingen inom jämställdhetsområdet visar på en fortsatt ojämställdhet som genomsyrar samhällets centrala strukturer. Trots vissa framsteg inom enskilda sektorer är helhetsbilden snarare präglad av stagnation och återgång än av ett samlat steg mot måluppfyllelse. Mönstren är strukturellt sammanlänkade. Ojämlikheter i makt och inflytande förstärker ekonomiska skillnader, som i sin tur samspelar med utbildningsval, omsorgsansvar, hälsa och utsatthet för våld. Detta innebär att problemen inte kan förstås isolerat, utan att områdena för jämställdhetspolitikens delmål är sammanlänkade med varandra.

Kvinnor möter fortsatt större hinder i tillträdet till samhällets centrala maktpositioner. Även där representationen närmar sig balans visar fördjupade analyser att de villkor under vilka makt utövas inte är jämställda. Kvinnor möter i högre grad informella krav och befinner sig oftare i roller med mindre faktisk makt. Detta hänger nära samman med könssegregeringen inom utbildning och arbetsmarknad, som reproducerar normer om vilka positioner kvinnor och män anses lämpade för och därmed begränsar möjligheten till maktutövande funktioner.

Den ekonomiska utvecklingen rör sig samtidigt i en riktning som riskerar att förstärka andra ojämställda livsvillkor. Inkomstgapet växer i absoluta tal och bland orsakerna finns både arbetsmarknadens könsstruktur, företagande och den ojämna fördelningen av obetalda omsorgsuppgifter. Kvinnors större ansvar för barn, hushåll och anhöriga, en ansvarsfördelning som dessutom blivit mer ojämn på senare år, begränsar möjligheterna att arbeta heltid och göra karriär. Detta skapar en nedåtgående spiral där ojämställda livsvillkor inom familjen får långsiktiga effekter på arbetsinkomster, pensioner och hälsa.

Utbildningssystemet, som utgör en central arena för att motverka ojämställdhet, fortsätter att reproducera könsnormer snarare än att bryta dem. Framför allt består könssegregeringen i utbildningsval, vilket i förlängningen cementerar ojämställda villkor på arbetsmarknaden. Samtidigt visar utvecklingen att flickors skolresultat försämras och att stress och psykisk ohälsa ökar. Bristen på statistik i tidiga skolår innebär dessutom att ojämställda mönster kan etableras innan de blir synliga i uppföljningar.

Den ojämna fördelningen av hem- och omsorgsarbete är kanske det tydligaste exemplet på hur olika jämställdhetsproblem förstärker varandra. Trots tidigare positiva trender minskar männens uttag av föräldraledighet, kvinnors deltidsarbete är omfattande och långvarigt, och omsorgen om både barn och äldre faller allt tyngre på kvinnor. Detta skapar förutsättningar som påverkar både ekonomisk självständighet och hälsa, och som samtidigt begränsar kvinnors möjligheter att delta i maktutövning och arbetsliv på lika villkor.



Foto: Mostphotos

Hälsoutvecklingen visar i sin tur hur dessa strukturella skillnader ackumuleras över livets olika skeden. Stressrelaterad ohälsa, hög sjukfrånvaro och självrapporterade psykiska besvär är betydligt vanligare bland kvinnor, särskilt unga kvinnor. En viktig förklaring är kombinationen av sämre arbetsmiljö i kvinnodominerade yrken, större omsorgsansvar och även utsatthet för våld. Samtidigt saknas tillförlitliga indikatorer för att bedöma om vård och behandling i hälso- och sjukvården faktiskt ges på lika villkor vilket är en betydande brist när hälsa är så starkt kopplat till andra jämställdhetsområden.

Mäns våld mot kvinnor framstår som en yttersta konsekvens av ojämställda maktförhållanden och fortsätter påverka kvinnors möjligheter att leva i trygghet och frihet. Trots vissa minskningar i specifika typer av sexualbrott kvarstår en omfattande och allvarlig utsatthet. Våldet har djupgående effekter på kvinnors psykiska och fysiska hälsa, ekonomiska självständighet och möjlighet att delta i samhällslivet, och det utgör därmed en grundläggande barriär för att nå det övergripande jämställdhetsmålet.

Hedersrelaterat våld och förtryck är ett omfattande samhällsproblem. Utsattheten är särskilt utbredd bland unga där många upplevt begränsningar i val av partner. För att fler ska få rätt stöd behöver förmågan att upptäcka våldet stärkas hos alla samhällsaktörer som möter medborgare.

Sammanfattningsvis visar utvecklingen att jämställdhet inte kan betraktas som summan av ett antal separata delmål. Snarare framträder en sammanhängande struktur av ojämställdhet där bristande framsteg inom ett område försvårar förbättringar inom andra. Sveriges långa tradition av jämställdhetspolitik har lagt en solid grund, men de nuvarande trenderna pekar på att strukturella förändringar kräver långsiktiga åtgärder som samtidigt adresserar makt, ekonomi, omsorg, utbildning, hälsa och våld som integrerade delar av samma system.

REFERENSER

- Allbright (2024). *Kvinnorna spurtar mot målet. Allbrihtrapporten september 2024*. [Allbrihtrapporten_2024](#). Hämtad: 2025-02-15
- Centrum för idrottsforskning (2025). *Jämställdhet förbund. Jämställdhet förbund – Idrottsstatistik* Hämtad: 2025-04-01
- Brottsförebyggande rådet (2019). *Indikatorer på sexualbrottsutvecklingen 2005–2017*.
- Brottsförebyggande rådet (2024). *Nationella trygghetsundersökningen 2024*. Rapport 2024:8. [Nationella trygghetsundersökningen 2024](#). Hämtad 2025-02-05.
- Brottsförebyggande rådet (2025). *Nationella trygghetsundersökningen – uppföljningsintervjuer 2024, en redovisning av omständigheter kring brottshändelser*. Rapport 2025:2 [Nationella trygghetsundersökningen uppföljningsintervjuer 2024](#). Hämtad 2025-04-02
- Brottsförebyggande rådet (2024). *Dödligt våld i Sverige sedan 1990*.
- Brottsförebyggande rådet (2024). *Nationella trygghetsundersökningen 2024*. Rapport 2024:8.
- Brottsförebyggande rådet (2024). *Skolundersökningen om brott 2023, om utsatthet för och delaktighet i brott*. Rapport 2024:10. [Skolundersökningen om brott 2023](#). Hämtad 2025-03-19
- Brottsförebyggande rådet (2025). *Nationella trygghetsundersökningen 2025. Om utsatthet otrygghet och förtroende*. Rapport 2025:15. [Nationella trygghetsundersökningen 2025](#). Hämtad 2026-02-18.
- Brottsförebyggande rådet (2025). *Politikernas trygghetsundersökning 2025 Förtroendevaldas utsatthet och oro för trakasserier, hot och våld under 2024*. Rapport 2025:17 [Politikernas trygghetsundersökning 2025](#). Hämtad 2026-02-17.
- Brottsförebyggande rådet (2025). *Risk för våld i parrelation, en statistisk analys av sociodemografiska faktorer*. Rapport 2025:1 [Risk för våld i partnerrelation](#). Hämtad 2025-02-25
- Brottsförebyggande rådet (2025). *Samtyckeslagens tillämpning och konsekvenser: En förnyad uppföljning av 2018 års förändringar i svensk våldtäktslagstiftning*
- Caman, S., & Skott, S. (2023). *Dödligt partnervåld mot unga*
- Edström, M., Söderberg Jacobson A. & Jacobsson, J. (2025). *Räkna med kvinnor: Global Media Monitoring Project 2025. Nationell rapport Sverige. Räkna med kvinnor. Global media monitoring project 2025. Nationell rapport Sverige*. Hämtad: 2026-02-17
- Europaparlamentet (2025). *Ledamöter Avancerad sökning | Sök | Ledamöter | Europaparlamentet | Sverige* Hämtad: 2025-03-21
- Folkhälsomyndigheten. (2018). *Psykisk hälsa bland 11-, 13- och 15-åringar – Resultat från Skolbarns hälsovanor i Sverige 2017/2018*
- Folkhälsomyndigheten. (2019). *Sexuell och reproduktiv hälsa och rättigheter (SRHR) i Sverige 2017: Resultat från befolkningsundersökningen SRHR2017. Sexuell och reproduktiv hälsa och rättigheter (SRHR) i Sverige 2017 – Resultat från befolkningsundersökningen SRHR2017 – Folkhälsomyndigheten*. Hämtad 2025-02-20

- Folkhälsomyndigheten (2022). *Självrapporterad stress, somatiska och psykiska besvär bland skolbarn*.
- Folkhälsomyndigheten. (2023). *Skolbarns hälsovanor i Sverige 2021/22 – Nationella Resultat*
- Folkhälsomyndigheten (2024). *Ensamhet – förekomst, konsekvenser och åtgärder*.
- Folkhälsomyndigheten (2024). *Medellivslängdens utveckling i olika utbildningsgrupper En analys av vad som har bidragit till förändringar 2012 – 2022*
- Folkhälsomyndigheten (2025). *Ungas hälsa, relationer och sexliv – Resultat från UngKAB23*.
- Forté (2021). *Psykiskt välbefinnande, psykiska besvär och psykiatriska tillstånd hos barn och unga – begrepp, mätmetoder och förekomst En kunskapsöversikt*.
- Försäkringskassan (2014). *Kvinnors sjukskrivning En studie av förstagångsföräldrar. Försäkringsrapport 2014:14*
- Försäkringskassan (2018). *Närståendepenning bland kvinnor och män, Korta analyser 2018:5*
- Försäkringskassan (2023). *Analys av skillnader i nyttjandet av sjukförsäkringen – Delrapport 3 – En registerstudie om skillnader i risk för längre sjukfall och sjukersättning*.
- Försäkringskassan (2023). *Försäkringskassans lägesrapport 2023:1 Psykisk ohälsa i dagens arbetsliv*
- Försäkringskassan (2024). *Psykisk ohälsa i dagens arbetsliv. Försäkringskassans lägesrapport II*.
- Försäkringskassan (2025). *Analys av skillnader i nyttjande av sjukförsäkringen Delrapport 4 Slutredovisning*;
- IFAU. (2020). *Hur påverkas vuxna barn av att ha en åldrande förälder? (2020:1)*.
- Jernbro, C., & Landberg, Å. (2024). *Våld i ungas nära relationer och hedersrelaterat våld och förtryck. Förekomst, riskfaktorer och hälsokonsekvenser*. [Stiftelsen Allmänna Barnhuset och Jämställdhetsmyndigheten].
- Jämställdhetsmyndigheten (2021). *Ett sekel av rösträtt och valbarhet – En uppföljning av det jämställdhetspolitiska delmålet en jämn fördelning av makt och inflytande*. Rapport 2021:1.
- Jämställdhetsmyndigheten (2021b). *Politiskt ledarskap och kön - en forskningsöversikt*. Rapport 2021:1
- Jämställdhetsmyndigheten (2022). *Val efter eget kön - En kunskapssammanställning om könsskillnader i utbildningsval*, Underlagsrapport 2022:4.
- Jämställdhetsmyndigheten (2023). *Ogiltig frånvaro för jämställdheten*. Rapport 2023:16
- Jämställdhetsmyndigheten (2024). *Ett jämställt pensionssystem*, Jämställdhetsmyndigheten, Underlagsrapport 2024:5.
- Jämställdhetsmyndigheten (2018). *System för uppföljning och analys av jämställdhetspolitiken*, Rapport 2018:5.
- Jämställdhetsmyndigheten (2021). *Rapport 2021:1 Psykisk ohälsa och andra aspekter av hälsa*

- Jämställdhetsmyndigheten (2021). *Maskulinitet och ohälsa – En översikt, Bilaga*.
- Jämställdhetsmyndigheten (2022). Uppföljning av indikatorer för delmål 2 ekonomisk jämställdhet. Rapport 2022:2.
- Jämställdhetsmyndigheten (2023). Analys av den könssegregerade arbetsmarknaden. Förutsättningar för en bredare rekryteringsbas till välfärden, Underlagsrapport 2023:8.
- Jämställdhetsmyndigheten (2023). *Livspusslet som inte går ihop. En uppföljning av det jämställdhetspolitiska delmålet om en jämn fördelning av det obetalda hem- och omsorgsarbete*.
- Jämställdhetsmyndigheten (2024). Årsrapport från den nationella samordningen mot prostitution och människohandel (NSPM) vid Jämställdhetsmyndigheten.
- Labbas, E. (2022). *Squeezed in Midlife: Studies of unpaid caregiving among working-age men and women across Europe* (Nummer 107). Lund University.
- Lindbom, S (2020). (På uppdrag av Jämställdhetsmyndigheten) *Psykisk ohälsa hos ungdomar och unga vuxna*
- MIND (2018). *Unga mår allt sämre – eller? Kunskapsöversikt om ungas psykiska hälsa i Sverige 2018*.
- Nyberg, A. (2023). *Rutavdraget och jämställdhet*. (Underlagsrapport 2023:3). Göteborg: Jämställdhetsmyndigheten.
- Osika Friberg, I, (2016). *Sex differences in health care consumption in Sweden: A register-based cross-sectional study*, Scandinavian Journal of Public Health, 2016; 44: 264–273.
- Polismyndigheten (2023). *Människohandel för sexuella och andra ändamål Lägesrapport 25*.
- Regeringskansliet. (2026). *Sveriges regering. Sveriges regering - Regeringen.se* Hämtad: 2026-02-17.
- Rådet för kommunala analyser, RKA. (2023). *Effektivitet i äldreomsorgen*. (Tillsammans med SCB).
- Saenger, I. von, Dahlberg, L., Augustsson, E., Fritzell, J., & Lennartsson, C. (2023). *Will your child take care of you in your old age? Unequal caregiving received by older parents from adult children in Sweden*. *European Journal of Ageing*, 20(1), 8
- SCB (1969). *Historisk statistik för Sverige Del 1. Befolkning, Andra upplagan 1720–1967*.
- SCB. (2012). *Nu för tiden - En undersökning om svenska folkets tidsanvändning år 2010/11 (Levnadsförhållanden Nr 123)*
- SCB (2021). *En fråga om tid. En studie av tidsanvändningen bland kvinnor och män 2021*. SCB 2022 <https://www.scb.se/pressmeddelande/kvinnor-lagger-mer-tid-pa-hushallsarbete--man-pa-fordon-och-reparationer/>
- SCB 2025 <https://www.scb.se/pressmeddelande/fyra-ganger-sa-vanligt-att-kvinnor-jobbar-deltid-for-att-ta-hand-om-barn/>
- SCB (2024). På tal om kvinnor och män.
- Skolinspektionen (2024). *Resultat Skolenkäten 2024*.
- Skolverket 2024. *Attityder till skolan 2024 Delrapport 1: Elevers och lärares trivsel, motivation och stress*

- Skolverket (2025). *Etablering på arbetsmarknaden och fortsatta studier år 2023 efter gymnasieskolan.*
- Skolverket (2025). *Sveriges Officiella Statistik, statistik på riksnivå.*
- Skoog Waller (2022). *Utan mig är du helt ensam. Kvinnors levda erfarenheter av omgivningens och samhällets ensamgörande i spåren av mäns våld och eftervåld*
- Socialstyrelsen. (2014). *Stöd till personer som vårdar och stödjer närstående.*
- Socialstyrelsen. (2019a). *Ett liv utan våld och förtryck. Slutredovisning av uppdraget att genomföra en nationell kartläggning av hedersrelaterat våld och förtryck.*
- Socialstyrelsen (2023). *Uppskattning av antalet kvinnor och flickor i Sverige 2021 som kan ha varit utsatta eller riskerar att utsättas för könsstympning.*
- Socialstyrelsen (2021a). *Bedömning av hedersrelaterat våld och förtryck samt våld i nära relationer. Stöd till socialtjänst och hälso- och sjukvård*
- Socialstyrelsen (2025). *Insatser och stöd till personer med funktionsnedsättning, Lägesrapport 2025*
- SOU 2007:108. *Kön makt och statistik.* SPSM (2024). *Årsredovisning 2024*
- Stanfors, M. (2023). *Omsorgsansvar för äldre anhöriga (SNS Analys Nr 97).*
- Szebehely, M., Ulmanen, P., & Sand, A.-B. (2014). *Att ge omsorg mitt i livet: hur påverkar det arbete och försörjning?*
- Ulmanen, P. (2022). *Reversed socioeconomic pattern in the costs of caring regarding well-being and paid work among women in Sweden. Social Policy & Administration, 56(4), 563–579. <https://www.svt.se/nyheter/ekonomi/har-ar-branscherna-i-sverige-med-bast-och-samst-lonsamhet>*
- Universitetskanslersämbetet (2024). *Mål för nyrekryterade professorer och biträdande lektorer 2025–2028. Rapport 2024:16 Uppföljning och utvärdering av utfallet av mål för nyrekryterade professorer och biträdande lektorer.*
- Vicente, J., McKee, K. J., Magnusson, L., Johansson, P., Ekman, B., & Hanson, E. (2022). *Informal care provision among male and female working carers: Findings from a Swedish national survey. Plos one, 17(3), e0263396.*



Jämställdhetsmyndigheten | Vikingsgatan 3, 411 04 Göteborg
031-3929000 | info@jamstalldhetsmyndigheten.se | jamstalldhetsmyndigheten.se