



delaktighet & deltagande

2024:14

DEN LOKALA DEMOKRATIN ÄR INTE JÄMSTÄLLD

Slutredovisning av regeringsuppdraget Delaktighet och deltagande i den lokala demokratin

Jämställdhetsmyndigheten

Göteborg, november 2024

Rapport 2024:14

Dnr: ALLM 2021/450

Omslagsfoto: Tess Lundin, Jämställdhetsmyndigheten

Har du frågor om denna publikation, kontakta:

Line Säll, enhetschef, Analys och uppföljning

Telefon 031-392 90 18

INNEHÅLL

Förord	5
Sammanfattning	6
Förutsättningar för tillit, trygghet och delaktighet behöver stärkas i områden med socioekonomiska utmaningar	6
Unga är en viktig målgrupp för jämställdhetspolitiken	6
Arbetsvillkoren i lokal politik är inte jämställda.....	7
Lokalpolitiken bör bli mer föräldravänlig	7
I arbetet mot hot, hat och trakasserier bör skillnader i utsatthet bland olika grupper av kvinnor och män beaktas.....	8
Jämställdhetsmyndigheten kommer att fortsätta arbetet	8
Inledning	9
Uppdraget.....	9
Bakgrund och tolkning av uppdraget	9
Genomförande och metod.....	10
Aktivt medborgarskap och attityder till jämställdhet i olika grupper och områden	12
Hög tillit till den lokala demokratin och ett utbrett stöd för jämställdhet som samhällsideal, men många oroar sig för försvagad demokrati.....	12
Vissa skillnader i synen på jämställdhet beroende på födelseland	13
Värderingsgapet är som störst i gruppen unga – arbetslöshet och tillit spelar in.....	14
Ökad oro för demokratin utveckling.....	15
Att vara utsatt för hot, hat och trakasserier är ett hinder för aktivt medborgarskap.....	16
Kvinnor röstar i marginellt högre utsträckning än män	16
Inrikes födda röstar i högre utsträckning än utrikesfödda	17
Det är vanligare att äldre och personer som bor tillsammans röstar.....	18
Könsskillnader i valdeltagande är större i områden där valdeltagandet är lägre	19
Villkoren inom lokal demokrati är inte jämställda	21
Kvinnors representation har stagnerat på 40-procentsstreck	21
Unga kvinnor är en särskilt underrepresenterad grupp.....	21
Utrikesfödda är också en underrepresenterad grupp	22
Kvinnor har svårare att nå ledande positioner inom kommunpolitiken	23
Kommunala nämnder är fortsatt könssegregerade	24
Vanligt att unga kvinnor och utrikes födda hoppar av sitt uppdrag i förtid.....	25
Hat, hot och trakasserier mot förtroendevalda – kvinnor på ledande positioner och med etnisk minoritetsbakgrund särskilt utsatta	26
Jämställdhet i lokal politik – en intervjustudie	28
Det finns en förståelse för att kvinnor och män verkar under olika villkor	28
Härskartekniker är ett problem inom politiken – särskilt mot yngre och kvinnor.....	29

Kvinnor på ledande positioner upplever ett annat bemötande än män.....	30
Nätverk betraktas som en resurs till fördel för män i lokalpolitiken.....	30
Ambitionen om en jämn könsrepresentation anses sättas ur spel vid politiska förhandlingar	31
Det finns en utbredd bild av att kvotering och kompetens står i motsättning till varandra.....	32
Svårigheter att kombinera politiskt deltagande med familjeliv.....	32
Resultat av lokala studier och utvecklingsarbeten.....	34
Uppdragets deltagardrivna och interaktiva ansats har verkat kunskapshöjande.....	34
Österängen talks – ett sätt att öka delaktighet och deltagande.....	35
Satsningar på unga för ökad kunskap om jämställdhet i Rosengård och Ånge.....	36
Utrikes födda kvinnors delaktighet och sociala gemenskap har stärkts i Biskopsgården och Österängen.....	37
Stort fokus på aktiviteter som kan bidra till ökad integration i tre områden.....	37
Inkluderande och jämställda mötesformer i Ånge kommun.....	39
Några framgångsfaktorer – vikten av kunskap och resurser.....	39
Resultat och slutsatser.....	40
Förutsättningar för tillit, trygghet och delaktighet behöver stärkas i områden med socioekonomiska utmaningar.....	40
Unga är en viktig målgrupp för jämställdhetspolitiken.....	41
Arbetsvillkoren i lokal politik är inte jämställda.....	41
Lokalpolitiken bör bli mer föräldravänlig.....	42
I arbetet mot hot, hat och trakasserier bör skillnader i utsatthet bland olika grupper av kvinnor och män beaktas.....	42
Jämställdhetsmyndigheten kommer att fortsätta sitt arbete med dessa frågor.....	43
Summary.....	44
Conditions for Trust, Safety, and Participation Need to Be Strengthened in Areas with Socioeconomic Challenges.....	44
Young People Are an Important Target Group for Gender Equality Policy.....	44
Working Conditions in Local Politics Are Not Gender Equal.....	45
Local Politics Should Become More Parent-Friendly.....	46
In the Work Against Threats, Hatred, and Harassment, Differences in Vulnerability Among Different Groups of Women and Men Should Be Considered.....	46
Referenser.....	48

FÖRORD

Kvinnor och män ska ha samma makt att forma samhället och sina egna liv. Så lyder det övergripande jämställdhetspolitiska målet. I formell mening har kvinnor och män samma rätt att engagera sig politiskt, rösta och bli valda i allmänna val, men i realiteten ser villkoren olika ut. Vi ser, inte bara i Sverige, hur hot och hat mot politiker växer, vilket är ett demokratiskt problem. Särskilt utsatta grupper är unga kvinnor med etnisk minoritetsbakgrund och kvinnor på ledande positioner och hög synlighet i offentligheten. Denna rapport riktar ljuset mot den lokala demokratin och de förutsättningar som råder där.

Jämställdhetsmyndigheten har sedan 2022 haft i uppdrag av regeringen att genomföra en fördjupad studie om delaktighet och deltagande i den lokala demokratin samt genomföra aktiviteter för kunskapsspridning och erfarenhetsutbyte. Denna rapport utgör slutredovisningen i uppdraget.

Yngre är mindre oroade för demokratin utveckling än äldre och boende på ren landsbygd mindre oroade än personer boende i större städer. Vi konstaterar att förutsättningar för tillit, trygghet och delaktighet behöver stärkas särskilt i områden med socioekonomiska utmaningar. Unga människor, särskilt unga män i områden med socioekonomiska utmaningar, är en viktig målgrupp för jämställdhetspolitiken. Vi noterar också en bristande kunskap om effekter av kvotering i politiken. De studier som gjorts av varvade listor i svensk kommunpolitik, har visat sig leda till en kompetenshöjning bland kommunpolitiker.

Förekomsten av hedersförtryck och hedersnormer har i viss utsträckning en negativ påverkan på utrikes födda kvinnors deltagande i den lokala demokratin. Traditionella könsroller och värderingar gör att utrikes födda kvinnor riskerar att mötas av dubbla hinder när de engagerar sig i lokalpolitiken. Det bör dock tilläggas att intervjuundersökningarna i landsbygdsområden visade tydliga likheter med förorterna, när det gäller makthierarkier som innebär att kvinnor underordnas män. Samtidigt ser vi goda exempel på lokala föreningar som är både jämställda och jämlika i såväl förorterna som i landsbygdsområdena.

Uppdraget har gett värdefulla insikter för oss i vårt fortsatta arbete. Jämställdhet och makt att forma samhället ska gälla alla som bor i Sverige, oavsett kön, bostadsområde eller andra livsvillkor.

Lise Tamm
Generaldirektör
November 2024

SAMMANFATTNING

Jämställdhetsmyndigheten har haft i uppdrag att genomföra en fördjupad studie om delaktighet och deltagande i den lokala demokratin samt att genomföra aktiviteter för kunskapsspridning och erfarenhetsutbyte. Fokus för uppdraget har varit jämställdhet i politisk representation och ett jämställt aktivt medborgarskap där deltagande i allmänna val, mellanvalsdemokratin samt föreningsliv och civilsamhälle varit centralt.

I genomförandet har Jämställdhetsmyndigheten samarbetat med fyra kommuner och tio ideella föreningar i olika typer av bostadsområden, från förort till landsbygd, från norr till söder. Kommunerna och föreningarna har deltagit i kunskaps- och erfarenhetsutbyten samt bedrivit utvecklingsarbeten genom sitt deltagande i uppdraget. Resultat har använts för att utveckla deltagandet i kommuner, undersökningsområden och föreningar.

Vi har delredovisat uppdraget i rapporten ”Jämställdhet i lokalt engagemang och politik – delredovisning av uppdrag att genomföra en fördjupad studie om delaktighet och deltagande i den lokala demokratin”.

Förutsättningar för tillit, trygghet och delaktighet behöver stärkas i områden med socioekonomiska utmaningar

Befolkningens tillit till den lokala demokratin är generellt sett hög i Sverige. Det finns dock stora skillnader i mellanmänsklig tillit och trygghet mellan olika områden. Människor i områden med hög arbetslöshet, låg utbildningsnivå och låg ekonomisk standard känner lägst tillit och trygghet. Det finns också en ökad oro för demokratins utveckling bland befolkningen. Yngre är mindre oroad än äldre och boende på ren landsbygd mindre oroad än personer boende i större städer. Mellan grupperna utrikes och inrikes födda syns inga skillnader. Det är viktigt att tilliten till de demokratiska institutionerna och till andra människor kan stärkas och utvecklas. Detta gäller särskilt områden med socioekonomiska utmaningar – där tilliten och tryggheten är som lägst.

Civilsamhälle och föreningsliv är viktiga för att fånga upp underrepresenterade gruppers engagemang och delaktighet, inte minst barn och unga i områden med socioekonomiska utmaningar. Jämställdhetsperspektivet är centralt för att synliggöra skillnader i villkor mellan kvinnor och män när det gäller delaktighet och deltagande i den lokala demokratin. Jämställdhetsmyndighetens studie visar att villkor i såväl landsbygder som förorter, från norr till söder, är ojämställda. Kvinnor har inte samma möjligheter som män att delta och påverka i den lokala demokratin. Det finns även exempel på könsegregation i föreningsliv som är viktiga att uppmärksamma.

Unga är en viktig målgrupp för jämställdhetspolitiken

I ljuset av integrationsdebatten i Sverige har frågor om social och kulturell gemenskap adresserats. Regeringen har i flera sammanhang uttryckt att jämställdhet och kvinnors rättigheter tillsammans med en rad andra värderingar tillhör vad som kan läggas in i begreppet ”svenska värderingar”. Befolkningen är i allmänhet positivt inställd till jämställdhet. Kvinnor är generellt sett mer positiva till jämställdhet, och anser i högre grad än män att Sverige inte är jämställt. De största skillnaderna råder dock mellan

grupper av unga kvinnor och unga män, där unga kvinnor är mest positiva till jämställdhet och unga män minst positiva. Det finns också stora skillnader inom gruppen kvinnor. I en tidigare rapport har vi visat att det råder stora skillnader i attityder till jämställdhet mellan grupperna yngre och äldre kvinnor. I denna rapport visar vi att det även finns skillnader mellan kvinnor födda i Sverige och kvinnor födda utanför Europa. Bland inrikes och utrikes födda män finns ingen skillnad.

Vi kan från forskning förvänta oss skillnader i attityder till jämställdhet baserat på individuella faktorer som utbildningsnivå, trosuppfattning, civilstatus, föräldraskap, födelseland, politisk ideologi, grad av urbanisering, samt om individen bor i en välfärdsstat som stödjer jämställdhet. Det värderingsgap i jämställdhetsfrågor mellan unga kvinnor och män som vi såg i Jämställdhetsundersökning från 2019 kunde då inte förklaras med forskning. Enligt etablerade förklaringar borde den unga generationen i Sverige bli alltmer jämställd. Sedan dess har forskare, i likhet med Jämställdhetsundersökningen, kunnat visa att en stor andel unga män i 27 EU-länder är negativt inställda till ökade fri- och rättigheter för kvinnor. De visar också att unga män uttrycker lägre stöd till kvinnors ökade fri- och rättigheter i områden med hög arbetslöshet och låg tillit till offentliga institutioner. Jämställdhetsmyndigheten drar därmed slutsatsen att unga människor, och särskilt unga män i områden med socioekonomiska utmaningar, är en viktig målgrupp för jämställdhetspolitiken.

Arbetsvillkoren i lokal politik är inte jämställda

Kvinnor, unga och utrikes födda är fortsatt underrepresenterade i den lokala demokratin. Unga kvinnor och utrikes födda hoppar också i högre utsträckning än andra grupper av sina politiska uppdrag. Kvinnor och män möter fortsatt olika villkor i lokal politik, vilket framför allt inverkar negativt på kvinnors möjlighet att bedriva sitt lokalpolitiska uppdrag. Det ställs exempelvis högre krav på kvinnor i politiken, och kvinnor behöver i allmänhet förbereda sig mer för att bli tagna på allvar. Det finns bland förtroendevalda i vår studie en utbredd kännedom och förståelse av denna jämställdhetsproblematik.

En annan viktig fråga som vår studie uppmärksammar är förekomsten av härskartekniker. Enligt de fördjupade intervjuer som genomförts med förtroendevalda lokalpolitiker så riktas härskartekniker främst mot unga och kvinnor. Denna bild bekräftas av tidigare forskning.

När det gäller frågan om könsbalans i tillsättningen av poster i kommunstyrelser och nämnder visar intervjustudien att det finns bristande kunskap om effekterna av kvotering i en svensk kontext. Det finns bland respondenterna en föreställning om att kvotering står i strid med att den mest kompetenta personen väljs. Denna bild stämmer inte överens med de studier som gjorts av varvade listor i svensk kommunpolitik, som tvärtom visat att varvade kandidatlistor lett till en kompetenshöjning bland kommunpolitiker.

Lokalpolitiken bör bli mer föräldravänlig

Våra lokala studier visar att det är svårt att kombinera politiskt engagemang med familjeliv och omsorg av små barn. Förtroendevalda kvinnor uppger i högst utsträckning att det är utmanande att kombinera politiskt engagemang med föräldraskap. Män med små barn beskriver dock liknande svårigheter. Ensamstående föräldrar finner det särskilt svårt att kombinera föräldraskap med politiska uppdrag. Kvinnor är den grupp som i störst utsträckning hoppar av sina politiska uppdrag när de får barn.

Jämställdhetsmyndighetens slutsats är att det finns mycket att göra för att skapa mer föräldravänliga villkor i lokalpolitiken i Sverige. En sådan åtgärd kan vara att nationellt se över rätten och möjligheten till att vara föräldraledig. Andra åtgärder kan handla om att införa fasta scheman för politiska möten, fasta sluttider, lektrum och skötrum i anslutning till möteslokalerna. Sedan coronapandemin har det dock skett en ökning av digitala möten vilket har skapat mer flexibla och föräldravänliga mötesvillkor.

I arbetet mot hot, hat och trakasserier bör skillnader i utsatthet bland olika grupper av kvinnor och män beaktas

Hot och trakasserier har genomgående lyfts som ett påtagligt hinder för deltagande i den lokala demokratin, såväl i civilsamhället genom våra invånarstudier som i intervjuer med förtroendevalda. Hot, hat och trakasserier leder bland annat till självzensur. Särskilt utsatta grupper är unga kvinnor med etnisk minoritetsbakgrund och kvinnor på ledande positioner och hög synlighet i offentligheten. Enligt studier i en skandinavisk kontext är yngre kvinnor särskilt benägna att hoppa av politiska uppdrag och dra sig undan offentlig debatt som en konsekvens av utsattheten. Vi ser fortsatt ett behov av åtgärder för att undanröja och förebygga hot, hat och trakasserier. De utgör ett hinder för delaktighet och deltagande i den lokala demokratin, både för invånare och förtroendevalda.

Jämställdhetsmyndigheten ser positivt på lagförslaget att kommuner och regioner ska ta över arbetsmiljöansvaret för förtroendevalda politiker med uppdrag som liknar anställningar, exempelvis kommunal- och regionråd. Syftet är att stärka skyddet för de förtroendevaldas arbetsmiljö i frågor som rör hot och våld. Vi visar dock att behovet är stort även för fritidspolitiker, det vill säga politiker som inte har uppdrag som liknar anställningar, varför skyddet skulle behöva utökas till att inkludera även denna grupp. Det är också viktigt att i det fortsatta arbetet med dessa frågor beakta de skillnader i utsatthet som finns bland olika grupper av kvinnor och män.

Jämställdhetsmyndigheten kommer att fortsätta arbetet

En viktig del av uppdraget har varit kunskapsspridning och erfarenhetsutbyte. Uppdragets deltagardrivna och interaktiva ansats har verkat kunskapshöjande i föreningar och kommuner. En övergripande slutsats är att de deltagande föreningarna uppfattar att utvecklingsprojekten bidragit till ett mer jämställt deltagande i den lokala demokratin. Vår bedömning är att den modell för lokala utvecklingsprojekt som utvecklats inom ramen för regeringsuppdraget har varit framgångsrik och kan spridas till fler kommuner och föreningar. Jämställdhetsmyndigheten kommer att använda resultat och slutsatser av arbetet med de lokala studierna och utvecklingsprojekten i sitt fortsatta arbete med att utveckla verksamhetsbidrag till kvinnors och flickors organisering i områden med socioekonomiska utmaningar, samt jämställdhetsprojekt. Jämställdhetsmyndigheten avser också att fortsätta sprida och utveckla den kunskap som tagits fram som en del av uppdraget.

INLEDNING

En jämn fördelning av makt och inflytande i lokal demokrati är en central del i ett jämställt och demokratiskt samhälle – och en grundbult i regeringens jämställdhetspolitik. Det handlar både om jämställdhet i politisk representation och om ett jämställt aktivt medborgarskap i termer av deltagande i allmänna val, deltagande i mellanvalsdemokratin samt deltagande i föreningsliv och civilsamhälle.

Uppdraget

Jämställdhetsmyndigheten har haft i uppdrag att genomföra en fördjupad studie om delaktighet och deltagande i den lokala demokratin samt att genomföra aktiviteter för kunskapsspridning och erfarenhetsutbyte. Erfarenhetsutbyte och kunskapsspridning har varit en central del av att genomföra uppdraget.

Uppdraget utgår från ”Kvinnor och män i lokal demokrati – en förstudie om jämställdhet, delaktighet och deltagande i lokalsamhälle och demokrati”.¹ I förstudien beskrevs utgångspunkten för uppdragets genomförande – att *tala med* snarare än att *tala om* de kvinnor och män som studeras. Genom en samskapande ansats, med förankring, inkludering och återkoppling, kan nya kunskaper, erfarenheter och lärdomar spridas i kommuner och lokalsamhällen för ökad jämställdhet, ömsesidighet och tillit i den lokala demokratin, i olika typer av områden runt om i landet. Vi har också byggt vidare på resonemang från uppföljningen av det jämställdhetspolitiska delmålet om en jämn fördelning av makt och inflytande, ”Ett sekel av rösträtt och valbarhet”², vilket också var del av vårt uppdrag.

Vi har tidigare delredovisat uppdraget i rapporten ”Jämställdhet i lokalt engagemang och politik – delredovisning av uppdrag att genomföra en fördjupad studie om delaktighet och deltagande i den lokala demokratin”.³ Där beskriver vi uppdragets metod och genomförande i tre faser. Resultaten av den enkätundersökning som vi genomfört inom ramen för uppdraget redovisas där. Studien visade bland annat att aktivt deltagande i föreningsliv är betydelsefullt för att människor senare ska välja att engagera sig i lokalpolitiken som förtroendevalda. Denna slutredovisning fokuserar i huvudsak på de fördjupande intervjuer som vi genomfört sedan dess, samt resultaten av de utvecklingsprojekt som bedrivits inom ramen för uppdraget.

Bakgrund och tolkning av uppdraget

Bakgrunden till att Jämställdhetsmyndigheten fick i uppdrag att genomföra förstudien var Delegationen mot segregations (Delmos) rapport ”En demokrati för alla?”. Delmos redovisar där skillnader i demokratiskt deltagande mellan boende i områden med så kallade socioekonomiska utmaningar och boende i andra områden, samt mellan boende i tätort och på landsbygder.⁴ Delmos visar bland annat att boende i områden med socioekonomiska utmaningar i mindre utsträckning engagerar sig i

¹ Jämställdhetsmyndigheten 2021a.

² Jämställdhetsmyndigheten 2021b.

³ Jämställdhetsmyndigheten 2023a.

⁴ Delegationen mot segregation 2020.

civilsamhällesorganisationer och i lägre utsträckning deltar i allmänna val. Boende i områden med socioekonomiska utmaningar har också i högre utsträckning avstått från att delta politiskt på grund av hot, trakasserier eller våld. Förtroendet för olika samhällsinstitutioner är också lägre bland boende i dessa områden jämfört med andra områden. Boende på landsbygder i Sverige uppvisar i flera fall samma typ av mönster som områden med så kallade socioekonomiska utmaningar. Delmos undersökning saknade dock jämställdhetsanalys. Samtidigt finns ur ett jämställdhetsperspektiv många viktiga faktorer att beakta i Delmos resultat och slutsatser. Vi har därför sett det som en viktig uppgift att få med deltagande kommuner och civilsamhälle från olika typer av områden i genomförandet av uppdraget.

När Jämställdhetsmyndigheten påbörjade arbetet var det begreppet demokratiskt utanförskap som ramade in uppdraget och vi kopplade primärt problematiken till områden med socioekonomiska utmaningar och landsbygder. När uppdraget nu slutredovisas ramar det nya integrationspolitiska målet demokratisk integration in problemområdet⁵. Delmålet om demokratisk integration har stora beröringspunkter med det jämställdhetspolitiska delmålet en jämn fördelning av makt och inflytande. Fokus ligger dock på grupperna inrikes och utrikes födda, samt boenden i ”utanförskapsområden”. För att följa upp det integrationspolitiska delmålet har indikatorerna valdeltagande, politisk representation, naturaliseringsgrad (medborgarskap), aktiviteter i föreningslivet samt utsatthet för hot och våld föreslagits av den utredning som bland annat haft i uppdrag att föreslå ett nytt mål för integrationspolitiken⁶.

Med bakgrund av de sammanhang som beskrivs ovan har vi i redovisningen av statistik särskilt valt att fokusera på kvinnor och män, uppdelat på olika åldersgrupper, inrikes- och utrikes födda samt boende i olika typer av områden. Vi fokuserar på aktivt medborgarskap och politisk representation, som är centrala delar av det jämställdhetspolitiska delmålet om en jämn fördelning av makt och inflytande⁷.

Statistiken som presenteras i kapitel 2 och 3 kompletterar bilden av resultaten av de lokala studier vi genomfört. Vi hänvisar också till forskning och forskningsöversikter som vi tagit fram inom ramen för vårt arbete.

Genomförande och metod

I genomförandet har Jämställdhetsmyndigheten samarbetat med fyra kommuner och tio ideella föreningar i olika typer av bostadsområden, från förort till landsbygd, från norr till söder. De deltagande kommunerna är Jönköping, Halmstad, Göteborg och Trelleborg. I projektets genomförande har föreningar från tre olika typer av områden ingått:

- Rosengård i Malmö stad (tre föreningar), Biskopsgården i Göteborgs stad och Österängen i Jönköpings kommun. Dessa områden räknas som socioekonomiskt utsatta områden.
- Oskarström i Halmstads kommun och Järna i Södertälje kommun. Dessa områden räknas som tätorter utanför kommuncentrum.

⁵ Prop 2024/25:1, utgiftsområde 13.

⁶ SOU 2024:41.

⁷ Skrivelse 2016/17:10.

- Mulseryd i Jönköpings kommun, Fränsta i Ånge kommun och Morjärv i Kalix kommun. Dessa räknas som landsbygdsområden.

Samarbetet med dessa kommuner och organisationer har genomförts i tre delar:

- Lokala studier: Invånarstudier genom enkäter och intervjuer med förtroendevalda. Design, materialinsamling och analys har genomförts i samarbete med deltagande kommuner och föreningar.
- Kunskaps- och erfarenhetsutbyte: Workshops, analysmöten, dialogmöten, seminarium och föreläsningar.
- Lokala utvecklingsarbeten: Medskapande möten och processer tillsammans med förtroendevalda, invånare och lokala organisationer med utgångspunkt i resultat av de lokala studier som genomförts i projektets deltagande föreningar och områden.

Uppdraget har ett kunskapshöjande och kapacitetsbyggande syfte. Involverade kommuner (förtroendevalda och tjänstepersoner) och föreningar har deltagit i att samla in data och analysera insamlat material. De har deltagit i kunskaps- och erfarenhetsutbyten, men också bedrivit ett utvecklingsarbete genom sitt deltagande i uppdragets genomförande. Resultat och analyser används för utveckling i deltagande kommuner, undersökningsområden och föreningar.

Ansatsen att involvera lokalsamhällen i uppdragets genomförande hämtar inspiration från Asset Based Community Development (ABCD).⁸ Denna ansats till samhällsutveckling handlar om att ta vara på människors engagemang och vilja att bidra till den lokala gemenskapen.

Vi har också genomfört det kunskapsspridande uppdraget i andra sammanhang. Förfrågningar har också kommit från länsstyrelser och Sametinget om utbildningar i jämställd mötesteknik. I oktober 2023 hölls en nordisk konferens för kunskaps- och erfarenhetsutbyte mellan kommuner och föreningar. Kartläggningsresultat från enkäter till förtroendevalda och invånare diskuterades. Internationella föreläsare gav inspiration till fördjupande samtal om jämställdhet i lokalpolitik, medborgardialog och engagemang i lokalsamhället. Resultat av Jämställdhetsmyndighetens uppföljning av delmål 1 presenterades.

Som en del av uppdraget har vi tagit fram en metodhandbok. Handboken beskriver några av de metoder för dialog och områdesutveckling som använts i genomförandet av uppdraget, och de lärdomar som gjorts.

Jämställdhetsmyndigheten kommer att fortsätta sprida kunskap om förutsättningar och villkor för delaktighet och deltagande i lokal demokrati, bland olika grupper av kvinnor och män, boende i olika typer av områden i Sverige. Den 11 december 2024 arrangerar vi en spridningskonferens i Göteborg tillsammans med involverade föreningar och kommuner. Vi kommer också att presentera resultat av uppdraget på Sveriges kommuner och regioners konferens i december 2024 och på Forum jämställdhet 2025.

⁸ McKnight & Kretzmann 1998; Russel 2020.

AKTIVT MEDBORGARSKAP OCH ATTITYDER TILL JÄMSTÄLLDHET I OLIKA GRUPPER OCH OMRÅDEN

Kapitlet redovisar statistik som på olika sätt relaterar till förutsättningar eller uttryck för ett jämställt aktivt medborgarskap i lokal politik i Sverige. Det handlar om tillit till den lokala demokratin, om tillit och trygghet, om attityder till jämställdhet, om oro för demokratins utveckling samt om hot, hat och trakasserier som begränsande faktorer för att utöva aktivt medborgarskap. Det handlar också om valdeltagande bland olika grupper. Vi bryter ner analysen på olika sätt beroende på datatillgång. Vi har genomgående strävat efter att förstå likheter och skillnader mellan grupperna kvinnor och män i olika åldrar, boende i olika områden i Sverige och i förekommande fall också med olika utbildningsnivå.

Hög tillit till den lokala demokratin och ett utbrett stöd för jämställdhet som samhällsideal, men många oroar sig för försvagad demokrati

En förutsättning för en fungerande demokrati, på lokal, nationell och internationell nivå är att medborgare känner förtroende för det demokratiska systemet och dess institutioner. En överväldigande majoritet (92 procent) av befolkningen, både kvinnor och män, ger den kommun de bor i ett högt betyg på frågan om vad de tycker om kommunen som en plats att bo och leva i. Bland kvinnor svarar 81 procent att kommunen sköter sin verksamhet på ett ganska eller mycket bra sätt. Motsvarande siffra för män är 78 procent.⁹ Generellt är också äldre mer nöjda än yngre med sin kommun. Enligt SOM-institutet vid Göteborgs universitet är 71 procent av invånarna i åldern 16–90 år nöjda eller mycket nöjda med hur den lokala demokratin fungerar¹⁰. Det finns vissa skillnader i förtroende till hur demokratin fungerar i kommunen mellan olika typer av kommungrupper. I den områdesindelning som presenteras av SOM-institutet har boende på ”ren landsbygd” lägst förtroende, följt av boende i mindre tätort, boende i stad/större tätort och boende i Stockholm/Göteborg/Malmö¹¹.

Trots att många svenskar är nöjda med platsen där de bor, kommunens verksamhet och hur den lokala demokratin fungerar, så är förtroendet för politiker i kommunerna lägre. Endast 41 procent av alla kvinnor och män anser att politikerna arbetar för kommunens bästa och 25 procent anser att politiska beslut är genomtänkta och genomarbetade. I dessa avseenden finns inte några större skillnader mellan grupperna inrikes och utrikes födda. Skillnader mellan dessa grupper återfinns framför allt i frågor om trygghet och tillit. Det finns starka kopplingar till personens bostadsområde, där

⁹ Statistiska centralbyrån, Medborgarundersökningen 2023.

¹⁰ SOM-institutet 2024.

¹¹ De svarkategorier som redovisas är ”mycket nöjd” och ”ganska nöjd”. Av redovisningen framgår att 66 procent av boende på landsbygd, följt av 67 procent av boende i mindre tätort, 73 procent av boende i stad/större tätort och 75 procent av boende i Stockholm/Göteborg/Malmö är mycket nöjd eller ganska nöjd med hur demokratin fungerar. Källa: SOM-institutet 2024.

boende i områden som präglas av hög arbetslöshet, lägre utbildningsnivå och låg ekonomisk standard upplever en lägre tillit till andra människor och trygghet i sitt område.¹²

När det gäller mellanmännisklig tillit är andelen ”höglitare” större bland boende i Stockholm/Göteborg/Malmö (64 procent) än på ren landsbygd (53 procent). Enligt SOM-undersökningen 2023 finns också vissa skillnader mellan grupperna uppväxta i Sverige (59 procent) och uppväxta utanför Sverige (46 procent).

I ljuset av integrationsdebatten i Sverige och Sveriges nya integrationspolitiska mål har frågor om social och kulturell gemenskap adresserats. I flera sammanhang har regeringen uttryckt att jämställdhet och kvinnors rättigheter tillsammans med en rad andra värderingar tillhör begreppet ”svenska värderingar”.¹³ En utredning för att förbättra samhällsorientering för gruppen nyanlända har tillsatts, där jämställdhet uttrycks som en central del i uppdraget.¹⁴ Vi vet från Jämställdhetsmyndighetens uppföljning *Ett sekel av rösträtt och valbarhet* att svenskarnas attityder till jämställdhet på ett övergripande plan är positiv. En majoritet av befolkningen instämde i påståendet att jämställdhet mellan könen är viktigt. Det finns ett stort stöd för jämställdhet som samhällsmål i Sverige¹⁵. De största skillnaderna som framkommer mellan könen finns i påståenden som rör konkreta exempel på ojämställdhet i det svenska samhället eller kopplat till konkreta förslag, vilket också stämmer överens med tidigare forskning¹⁶.

Attityder till jämställdhet i den svenska befolkningen påverkas av faktorer som kön, ålder, utbildningsnivå och födelseland. Kvinnor är generellt mer positiva till jämställdhet än män. Högutbildade kvinnor tycker jämfört med kvinnor med lägre utbildning generellt att jämställdhet är viktigare.¹⁷

Vissa skillnader i synen på jämställdhet beroende på födelseland

Majoriteten kvinnor och män – utrikes och inrikes födda – svarar i Jämställdhetsmyndighetens attitydundersökning att jämställdhet är viktigt. Den enda signifikanta skillnaden i svar på påståendet ”jämställdhet mellan könen är viktigt” finns mellan grupperna inrikes födda kvinnor, där 80 procent helt instämmer med påståendet, och kvinnor födda utanför Europa, där 66 procent helt instämmer. Skillnaden mellan kvinnor och män är större om endast inrikes födda kvinnor och män jämförs. För utrikes födda finns däremot ingen signifikant skillnad i attityder mellan kvinnor och män.

¹² Statistiska centralbyrån 2023a.

¹³ Se bland annat Dir. 2023:169, Prop. 2023/24:119.

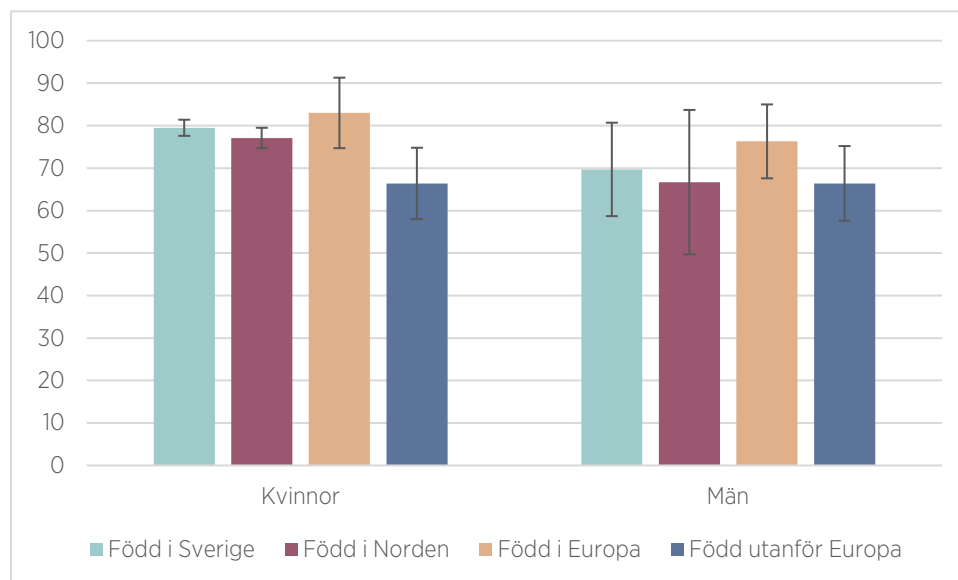
¹⁴ Dir. 2023:169.

¹⁵ Jämställdhetsmyndigheten 2021b.

¹⁶ Jämställdhetsmyndigheten 2021b.

¹⁷ Jämställdhetsmyndigheten (2021:1).

Figur 1: Andelen personer som instämmer helt på påståendet att jämställdhet mellan könen är viktigt, fördelat på födelse-land och kön, andel i procent, 2019.



Källa: Jämställdhetsmyndigheten

Kvinnor födda i Sverige instämmer i lägre utsträckning på frågan ”tycker du vi lever i ett jämställt samhälle”. Frågan ställdes i Jämställdhetsundersökningen 2022. Av inrikes födda kvinnor ansåg 9 procent och av utrikes födda kvinnor 24 procent i hög grad att Sverige är ett jämställt samhälle. Motsvarande siffra för män, där det inte finns någon statistiskt säkerställd skillnad mellan inrikes och utrikes födda, var 31 procent. Det finns heller ingen säkerställd skillnad mellan utrikes födda kvinnor och män. Däremot instämde fler inrikes födda män i hög grad i påståendet än utrikes födda kvinnor.

Värderingsgapet är som störst i gruppen unga – arbetslöshet och tillit spelar in

Det mest oväntade resultatet givet tidigare forskning finner vi i attityder till jämställdhet inom gruppen unga (16–24 år). Gruppen unga kvinnor är mest positiv till jämställdhet och gruppen unga män minst positiv. Liknande mönster har kommit att uppmärksammas som ett modernt köns-gap – och en mobiliserad könsdimension – inom valforskningen. Den tar sig uttryck i ett ökat ideologiskt gap mellan grupperna unga kvinnor och unga män i Sverige. Kvinnor och män röstade i valet 2022 mer olika än någonsin tidigare¹⁸. Skillnaderna är som störst inom gruppen unga.

När Jämställdhetsmyndigheten publicerade sin analys om skillnader i attityder i jämställdhet mellan unga kvinnor och unga män i Sverige (2021:1) fanns inom forskningen ingen dokumentation över dessa skillnader i jämställdhetsvärderingar mellan gruppen unga kvinnor och män i Sverige (eller Europa). Enligt dåvarande forskningsläge, som sammanställdes på uppdrag av Jämställdhetsmyndigheten, borde den unga generationen i Sverige bli mer och mer jämställd. På samhällsnivå sker det på grund av samhällsutvecklingen, genom socialisering och genom så kallad ”generational replacement”. På individnivå sker det på grund av att graden av jämställda värderingar

¹⁸ Ahlbom & Karlsson 2023.

anses samvariera med faktorer så som utbildningsgrad, grad av trosuppfattning, civilstånd och föräldraskap, födelseland, politisk ideologi, grad av urbanisering samt om individen är boende i en välfärdsstat som stödjer jämställdhet¹⁹.

I en senare studie av attityder till ökade rättigheter för kvinnor har forskare hittat nya typer av förklaringar till varför en stor grupp unga män är negativt inställda till ökade rättigheter för kvinnor runt om i Europa. I en studie som jämför attityder till jämställdhet i 27 länder i Europeiska unionen (EU) visar forskarna att unga män (18–29 år) är den grupp som i högst utsträckning instämmer i påståendet att kvinnors ökade rättigheter hotar mäns möjligheter. Det gäller särskilt unga män som 1) bor i regioner där arbetslösheten ökat de senaste två åren, 2) har låg tillit till offentliga institutioner i sin region²⁰. Forskarna menar att en ökad konkurrens om jobb kan utlösa existentiell osäkerhet och därmed minska toleransen mot andra grupper, som kan eldas på av en upplevd konkurrens mellan kvinnor och män. Sverige tillhör de tio länder där gapet mellan unga kvinnor och unga mäns inställning till kvinnors rättigheter är som störst. Forskarna menar att denna form av motstånd mot jämställdhet i tidigare forskning visat sig vara skadlig för kvinnors makt och frigörelse, och att unga mäns motstånd mot jämställdhet kan förklara de senaste årens så kallade backlash mot jämställdhet runt om i världen.²¹

Brist på ekonomisk framgång har också visat sig kunna förklara varför män dras till våldsbejakade extrema miljöer. En forskningsöversikt framtagen i samarbete mellan Jämställdhetsmyndigheten och Center mot våldsbejakande extremism beskriver hur den överväldigande majoriteten inom våldsbejakade extrema miljöer är män, ett faktum som sällan tas i beaktande i arbetet mot våldsbejakande extremism eller som ses som analytiskt viktigt i den forskning som bedrivs. Många våldsbejakade extrema miljöer förenas dock i tron på att världen behöver en återupprättad manlighet: ”Män som dras till [dessa miljöer] tycks påfallande ofta ha erfarit ett ”manligt misslyckande” på ett personligt plan, där mannen har haft utmaningar med att leva upp till ideal av manlighet – inte minst ekonomisk framgång. Våldsbejakade extrema miljöer kan här vara ett sätt att hantera social marginalisering. Inom våldsbejakade extrema miljöer ses manligheten i samhället också som hotad, exempelvis av feminism, av icke-vita män, av västerlandet och av kvinnors sexuella frihet”.²²

Ökad oro för demokratins utveckling

En trend som SOM-institutet identifierat är att en stor och ökad andel av befolkningen oroar sig för försvagad demokrati. Från år 2006 fram till 2023 har andelen av de svarande som uppger att de är ”mycket oroade” över försvagad demokrati ökat från 16 till 39 procent. Här ser vi stora skillnader inom olika åldersgrupper. Gruppen unga är mindre oroade än äldre. Bland gruppen 16–29 år svarar 29 procent att de är mycket oroade, i gruppen 30–49 år 35 procent, 50–64 år 44 procent och 65–90 år 42 procent. Kvinnor (43 procent) är mer oroade än män (35 procent). Lågutbildade (33 procent) är mindre oroade än högutbildade (44 procent). Det finns vissa skillnader baserat på boendeort. Boende i ”ren landsbygd” är mindre

¹⁹ Alexander 2018.

²⁰ NUTS 2-regioner. NUTS-regioner är EU:s regionindelning som används för statistikredovisning och EU:s regionalpolitik.

²¹ Gefjon m. fl. 2022.

²² Center mot våldsbejakade extremism & Jämställdhetsmyndigheten 2022.

oroade (37 procent) än boende i Stockholm/Göteborg/Malmö (44 procent). I undersökningen från 2023 är det ingen skillnad i oro mellan inrikes och utrikes födda²³.

Att vara utsatt för hot, hat och trakasserier är ett hinder för aktivt medborgarskap

Yttrandefrihet och människors delaktighet i politiska samtal är helt centrala för en fungerade demokrati både lokalt och nationellt. I vår intervjuundersökning från 2022 framkommer att ungefär en av fem tillfrågade någon gång under de senaste tolv månaderna vid ett eller flera tillfällen har avstått från att uttrycka sin åsikt på grund av hot, trakasserier eller våld. Ungefär lika många anger att de avstått från att delta i politiska aktiviteter av samma anledning²⁴

Brottsförebyggande rådet mäter i den nationella trygghetsundersökningen andelen kvinnor och män som avstått från att skriva eller lägga upp något på internet på grund av oro för hot eller trakasserier. Bland samtliga kvinnor och män uppger 20 procent att de aldrig, mycket eller ganska ofta avstår från att lägga upp saker på internet på grund av oro.²⁵ När vi bryter ner siffrorna i olika åldersgrupper framträder skillnader mellan könen. 17 procent av flickorna och de unga kvinnorna i åldern 16–19 år avstår medan motsvarande siffra för pojkar och unga män är 11 procent. Därefter avstår ungefär lika hög andel kvinnor och män på grund av sin oro fram till 65 år, då fler kvinnor än män avstår. Bland kvinnor som är 65 år och äldre avstår 30 procent från att lägga upp något på internet på grund av oro för hot eller trakasserier medan motsvarande siffra för män i samma ålder är 20–21 procent.

Kvinnor röstar i marginellt högre utsträckning än män

Sverige har under lång tid haft ett högt valdeltagande i allmänna val.²⁶ Valdeltagandet på lokal och regional nivå, alltså till kommun- och regionfullmäktige, har dock varit något lägre än till riksdagen, vilket illustreras i figur 2. Över tid har denna skillnad också ökat och i 2022 års val var valdeltagandet i genomsnitt fyra procent lägre i kommunfullmäktige- och regionfullmäktigevalen.

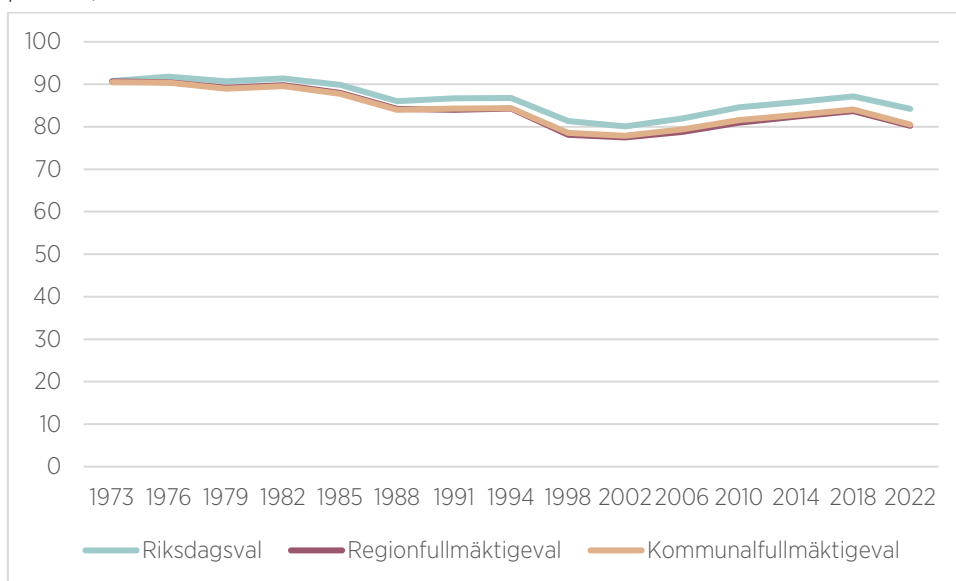
²³ SOM-institutet 2024.

²⁴ Jämställdhetsmyndigheten 2023a.

²⁵ Brottsförebyggande rådet, Nationella trygghetsundersökningen 2024.

²⁶ Jämställdhetsmyndigheten 2021b.

Figur 2: Valdeltagande i riksdags-, regionalfullmäktige- och kommunfullmäktigeval, andel i procent, 1973–2022.



Källa: SCB.

När vi analyserar valdeltagandet är ett av de tydligaste mönstren att kvinnor genomgående röstar i marginellt högre utsträckning än män. Detta gäller i val till riksdagen, regionfullmäktige och kommunfullmäktige. Det gäller för unga och äldre, inrikes och utrikes födda samt för personer som inte är svenska medborgare. Även om både kvinnor och män följer det generella mönstret ovan, där fler röstar i riksdagsvalet än i kommun- och regionvalen, så är skillnaden något större mellan kvinnor och män i val på lokal nivå. I 2022 års val var kvinnors valdeltagande i riksdagsvalet en procentenhet högre än mäns medan skillnaderna i kommun- och regionfullmäktigevalen var tre procentenheter.

Inrikes födda röstar i högre utsträckning än utrikesfödda

Generellt är valdeltagandet lägre bland utrikes än bland inrikes födda. Detta gäller i samtliga allmänna val, även om valdeltagandet är högre i valet till riksdagen än till kommun- och regionfullmäktige. Utrikes födda kvinnor röstar i högre utsträckning än utrikes födda män, vilket illustreras i figur 3. I kommunfullmäktigevalet 2022 röstade 58 procent av alla utrikes födda kvinnor och 50 procent av alla utrikes födda män. Detta kan jämföras med 89 procent av de inrikes födda kvinnorna och 87 procent av de inrikes födda männen.

Det finns också ett samband mellan hur länge någon har varit medborgare och benägenheten att gå och rösta i allmänna val.²⁷ Kopplingen till Sverige spelar också roll för hur troligt det är att personer röstar, där gruppen inrikes födda med två inrikes födda föräldrar röstar i högst utsträckning. Därefter följer inrikes födda med en utrikes född förälder och sedan inrikes födda med två utrikesfödda föräldrar. Lägst andel röstande finns i gruppen utrikes födda.

²⁷ Statistiska centralbyrån 2023b.

Figur 3: Valdeltagande i val till kommunfullmäktige, fördelat på födelseland och kön, andel i procent, 2022.



Källa: SCB.

Utländska medborgare bosatta i Sverige har rätt att rösta i valen till kommun- och regionfullmäktige. Valdeltagandet inom denna grupp är dock lågt och 2022 såg vi en nedgång i valdeltagandet jämfört med 2018. I valet 2022 låg andelen kvinnor med utländskt medborgarskap som röstade i kommunvalet på 33 procent och andelen män på 27 procent. Motsvarande siffror för 2018 var 42 procent för kvinnor och 36 procent för män. I SCB:s undersökning av valdeltagande framkommer att det varierar mellan vilka länder personen kommer ifrån. Högst valdeltagande var det bland utländska medborgare från Norden följt av Nordamerika och Afrika. Lägst valdeltagande bland utländska medborgare var det bland personer födda i Europa utanför Norden.²⁸ Ju längre någon har bott i Sverige, desto mer troligt är det också att personen röstar.

Det är vanligare att äldre och personer som bor tillsammans röstar

Tittar vi på valdeltagande i valen till kommunfullmäktige utifrån ålder ser vi att unga röstar i betydligt lägre utsträckning än äldre. Högst andel röstande i 2022 års val finner vi i gruppen 50–64 år där 86 procent av kvinnorna röstar och 84 procent av männen. Därefter följer gruppen från 65 år och uppåt som är den enda grupp där män (84 procent) röstar i högre utsträckning än kvinnor (81 procent). Bland kvinnor i gruppen 30–49 år röstar 81 procent och 76 procent av männen. Lägst andel röstande finner vi i gruppen 18–29 år där 79 procent av kvinnorna röstade och 72 procent av männen. Inom denna grupp finner vi också den största skillnaden mellan kvinnor och män.

Inkomst och utbildningsnivå är också kopplade till valdeltagande. Kvinnor och män med högre inkomst eller högre utbildningsnivå röstar i högre utsträckning. Detta mönster är stabilt över tid. Sysselsatta och studerande röstar också i större utsträckning än arbetslösa eller sjuka, där också gapet mellan andelen kvinnor och män som röstar ökar.

²⁸ Statistiska centralbyrån 2023a.

Omgivningen spelar också stor roll för om vi kommer att rösta eller inte. Under valet 2022 skilde det tolv procent mellan samboende och ensamstående. Att bo tillsammans med någon som röstar ökar sannolikheten att även den andra personen röstar.²⁹ Detta är också en möjlig förklaring till att de allra yngsta väljarna röstar i något högre andel än andra unga, då de i stor utsträckning bor kvar hemma hos föräldrar som röstar.³⁰

Könsskillnader i valdeltagande är större i områden där valdeltagandet är lägre

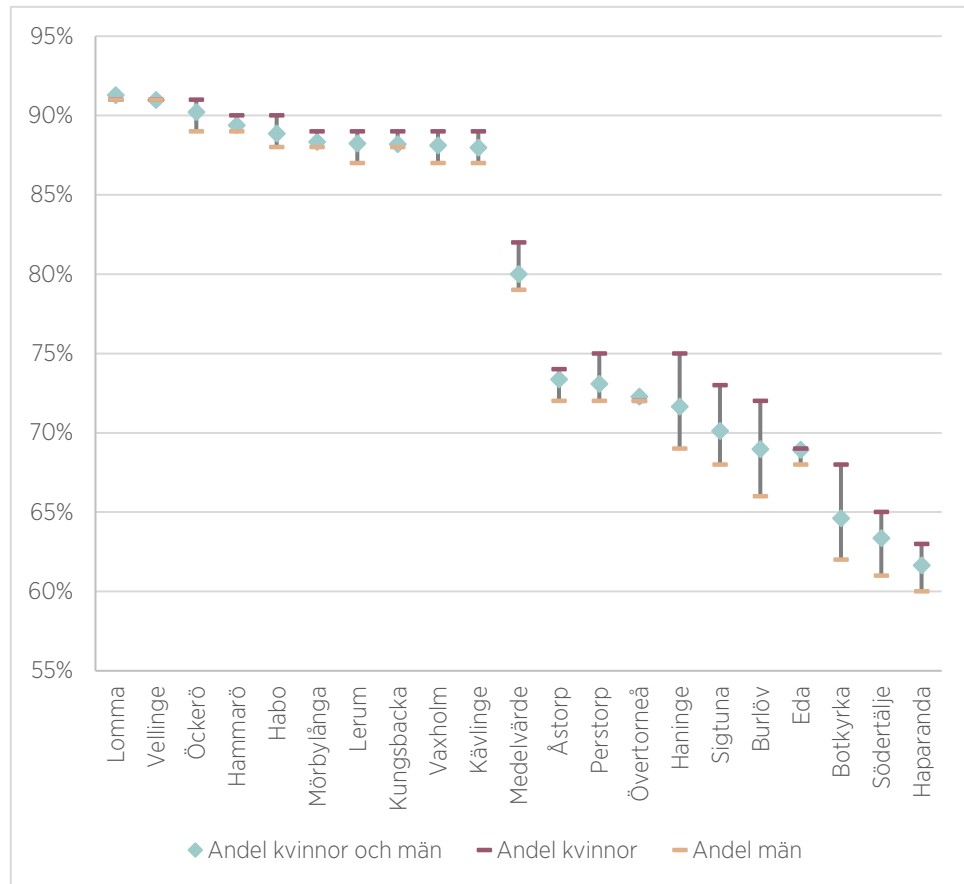
Vi vet att kvinnor röstar i marginellt högre utsträckning än män och att valdeltagandet varierar mellan olika grupper och olika områden i Sverige. Områden med goda socioekonomiska förutsättningar har ofta ett högt valdeltagande. Områden med socioekonomiska utmaningar har generellt sett ett lägre valdeltagande, men valdeltagande varierar också i högre grad i dessa områden.

För att se hur könsskillnader i valdeltagande varierar mellan olika kommuner har vi analyserat relationen mellan områden med högt respektive lågt valdeltagande och könsskillnaden i valdeltagande. Vi finner ett signifikant samband mellan andelen röstande och skillnaden mellan kvinnors och mäns valdeltagande, vilket delvis illustreras i figur 4. Ju högre valdeltagandet är i en kommun, desto mindre är skillnaden mellan kvinnor och män. I kommuner med lågt valdeltagande har generellt både kvinnor och män ett lägre valdeltagande men valdeltagandet sjunker betydligt mer för män än för kvinnor. Relationen mellan valdeltagandet och könsskillnaden är att när valdeltagandet går ner en procentenhet så ökar skillnaden mellan kvinnor och män med i genomsnitt 0,12 procentenheter. I figur 4 har vi illustrerat detta med de tio kommuner med högst och lägst valdeltagande. I de kommuner med högst valdeltagande är skillnaden mellan kvinnor och män 0–2 procentenheter medan skillnaden ökar till runt sex procentenheter i kommuner med lågt valdeltagande.

²⁹ Statistiska centralbyrån 2023a.

³⁰ Bhatti & Hansen 2012.

Figur 4: Kvinnors och mäns valdeltagande i kommuner med högst respektive lägst valdeltagande i kommunfullmäktigevalet, andel i procent, 2022.



Källa: Valmyndigheten, SCB, egen bearbetning.

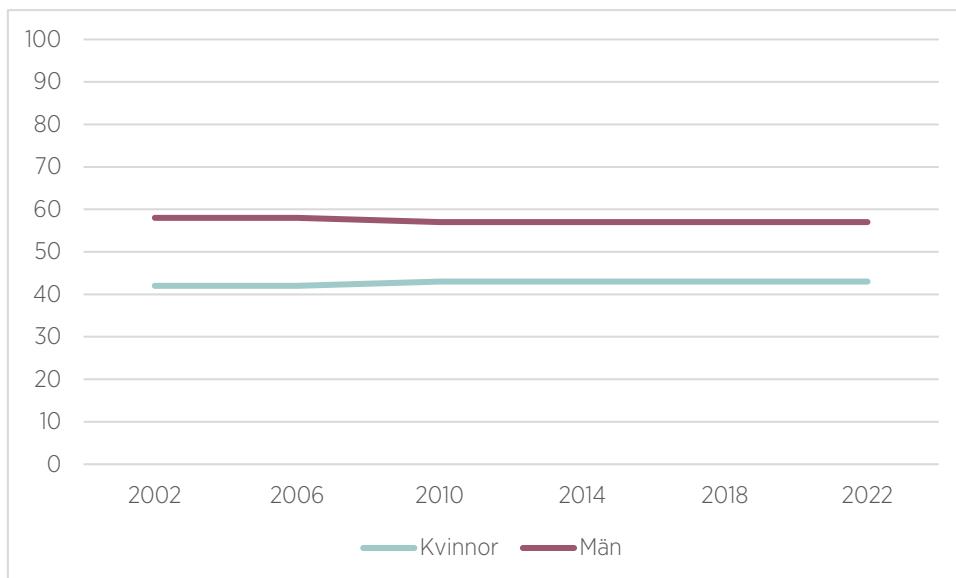
VILLKOREN INOM LOKAL DEMOKRATI ÄR INTE JÄMSTÄLLDA

I detta avsnitt presenterar vi statistik över representation i kommunfullmäktige bland olika grupper, fördelningen av kvinnor och män på ledande positioner, könssegregering i kommunala nämnder, avhopp bland förtroendevalda samt utsatthet för hot och trakasserier bland lokalpolitiker.

Kvinnors representation har stagnerat på 40-procentsstrecket

I Jämställdhetsmyndighetens uppföljning av delmålet om en jämn fördelning av makt och inflytande konstaterade vi att jämställdheten vad gäller politisk representation på kommunal nivå har stagnerat i Sverige. Andelen kvinnor som valts in i kommunfullmäktige har under 2000-talet i genomsnitt legat mellan 42 och 43 procent medan andelen män legat mellan 57 och 58 procent. Efter valet 2022 upprepades detta mönster då 43 procent av kommunfullmäktigeledamöterna var kvinnor medan 57 procent var män. I riksdags- och regionfullmäktigevalen har andelen kvinnor som valts in varit högre än på lokal nivå. Kvinnor har heller aldrig varit i majoritet av valda ledamöter när andelen valda ledamöter studeras på nationell, regional eller kommunal nivå.

Figur 5: Andelen kommunfullmäktigeledamöter i Sveriges, fördelat på kön, andel i procent, 2002-2022.



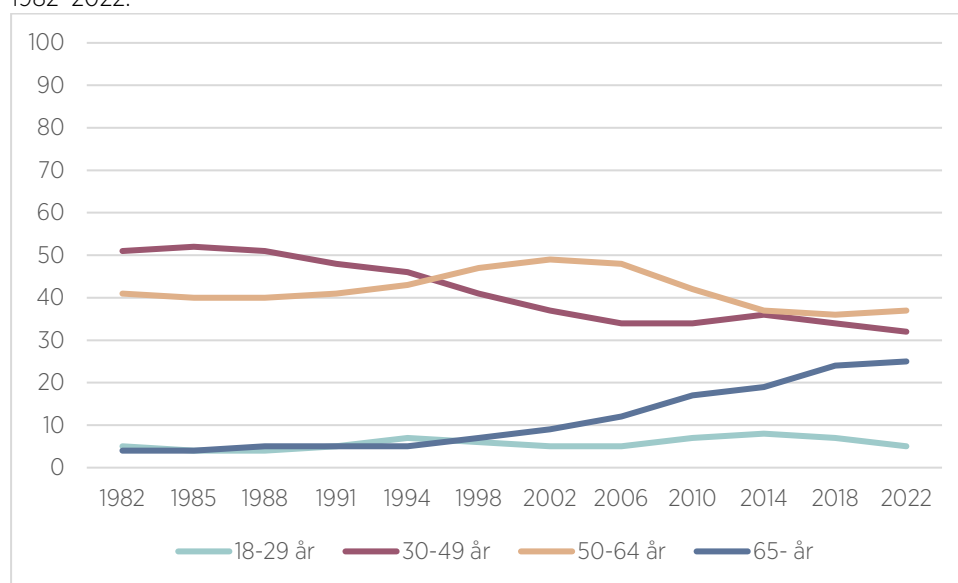
Källa: SCB.

Unga kvinnor är en särskilt underrepresenterad grupp

Unga, framför allt unga kvinnor, är underrepresenterade i Sveriges kommuner. Generellt ser vi en förskjutning uppåt i åldrarna bland valda ledamöter, framför allt kommun- och regionfullmäktigevalen, där gruppen kvinnor och män 65 år och uppåt har ökat markant,

framför allt under 2000-talet. Förutom att gruppen unga i åldern 18–29 år har legat på en konstant låg nivå har gruppen 30–49 år minskat över tid. Detta mönster gäller för både kvinnor och män, vilket illustreras i figur 6.

Figur 6: Andelen valda ledamöter till kommunfullmäktige, fördelat på ålder, andel i procent, 1982–2022.



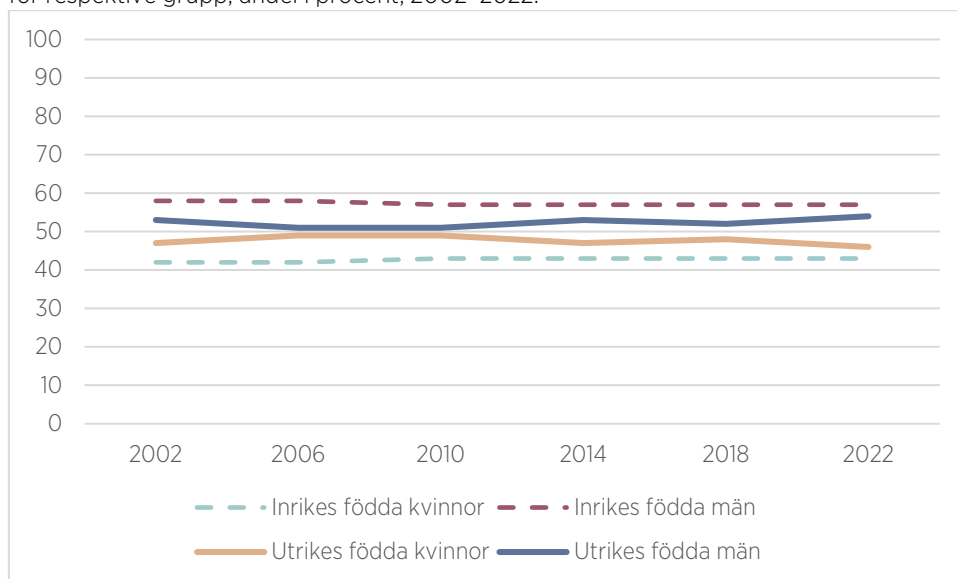
Källa: SCB.

Även om kvinnor och män följer samma mönster, där färre yngre väljs in i kommunfullmäktige, så innebär den generellt sett lägre andelen förtroendevalda kvinnor att antalet unga kvinnor är lågt. Efter valet 2022 valdes totalt 292 kvinnor i åldern 18–29 år in i kommunfullmäktige bland Sveriges 290 kommuner. Detta att jämföra med 399 män i åldern 18–29 år.

Utrikesfödda är också en underrepresenterad grupp

Andelen utrikes födda medborgare har under 2000-talet ökat bland valda ledamöter till kommunfullmäktige i Sveriges kommuner. Efter valet 2002 uppgick andelen utrikes födda förtroendevalda till sex procent och har därefter ökat till åtta procent efter valet 2022. Fortfarande är andelen utrikes födda bland förtroendevalda inom kommunpolitiken låg då andelen utrikes födda 2023 utgjorde 21 procent av befolkningen. Fördelningen mellan utrikes födda kvinnor och män är dock jämnare bland valda ledamöter än bland inrikes födda, vilket illustreras i figur 7.

Figur 7: Andelen utrikes och inrikes födda kommunfullmäktigeledamöter, fördelat på kön för respektive grupp, andel i procent, 2002–2022.



Källa: SCB.

Om vi analyserar andelen utrikes och inrikes födda kvinnor och män som blir nominerade av partierna som kandidater till kommunfullmäktigevalet ser vi betydligt färre utrikes födda nomineras om vi jämför med deras andel av befolkningen. Fem procent av de nominerade utgjordes av utrikes födda kvinnor och sex procent av utrikes födda män. Av samtliga nominerade utgjorde inrikes födda män 52 procent medan inrikes födda kvinnor utgjorde 38 procent. Det är också svårare att bli vald som utrikes född, troligtvis då fler utrikesfödda nomineras längre ner på partiernas listor. Av de nominerade valdes 20 procent av de utrikes födda kvinnorna och 19 procent av utrikes födda män, att jämföra med 25 procent för inrikes födda kvinnor och 24 procent för inrikes födda män.

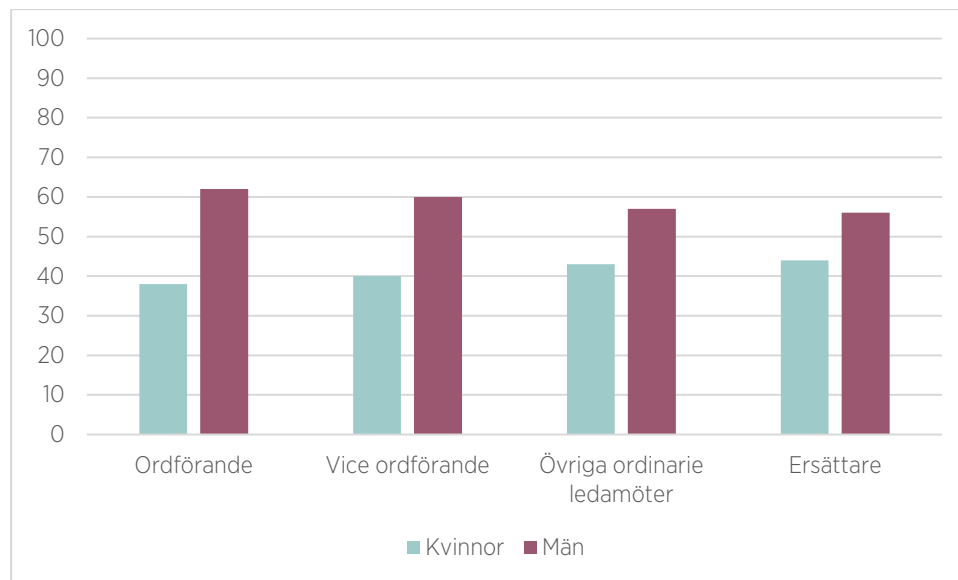
Kvinnor har svårare att nå ledande positioner inom kommunpolitiken

Statistiken över förtroendevalda i kommunala nämnder och styrelser visar att kvinnor har svårare än män att nå ledande positioner. Detta gäller förtroendevalda på poster som kommunstyrelsens ordförande, ledamöter i kommunstyrelsen samt ordförande och ledamöter i facknämnder. Av de cirka 34 500 förtroendevalda politikerna i Sveriges kommuner uppgår andelen kvinnor 44 procent och andelen män till 56 procent. Samma procentuella fördelning har gällt sedan valet 2006. Andelen kvinnor som valts till kommunstyrelsens ordförande har dock ökat från 27 procent 2007 till 35 procent 2023. Som helhet har också fördelningen inom kommunstyrelserna blivit jämnare och 2023 utgjorde kvinnor 41 procent och män 59 procent av ledamöterna.

Generellt bland kommunala nämnder ser vi att det är vanligare att män har ledande positioner, vilket illustreras i figur 8. Män är i majoritet inom samtliga uppdrag men fördelningen är som mest ojämn bland ordföranden. Efter valet 2022 utgjorde kvinnor 38 procent av valda ordförande i olika kommunala nämnder medan män utgjorde 62 procent. Den genomsnittliga andelen kvinnor bland vice ordförande är 40 procent

medan andelen män är 60 procent. Generellt utgjorde kvinnor 43 procent och män 57 procent av ledamöterna i kommunala nämnder.

Figur 8: Andelen förtroendevalda i kommunala nämnder, fördelat på position och kön, andel i procent, 2023.



Källa: SCB.

Tidigare forskning har pekat på att det finns ett glastak som gör det svårare för kvinnor att nå höga positioner inom politiken. För varje steg i den politiska hierarkin minskar andelen kvinnor. Detta kan inte förklaras med att det saknas kvinnor bland kandidaterna eller att kvinnor inte har rätt meriter, utan kvinnor missgynnas i de interna karriärvägarna, även om detta inte behöver ske medvetet.³¹ Det framkommer också i Jämställdhetsmyndighetens intervjustudie. Både kvinnor och män framhåller att kvinnor har svårare att nå höga positioner i lokalpolitiken. Även om många ger uttryck för att representation är viktigt så framkommer det att utnämningsprocesserna inte upplevs som transparenta och att partiernas interna processer för att säkra en jämställd representation sätts ur spel i förhandlingar om uppdrag med andra partier.

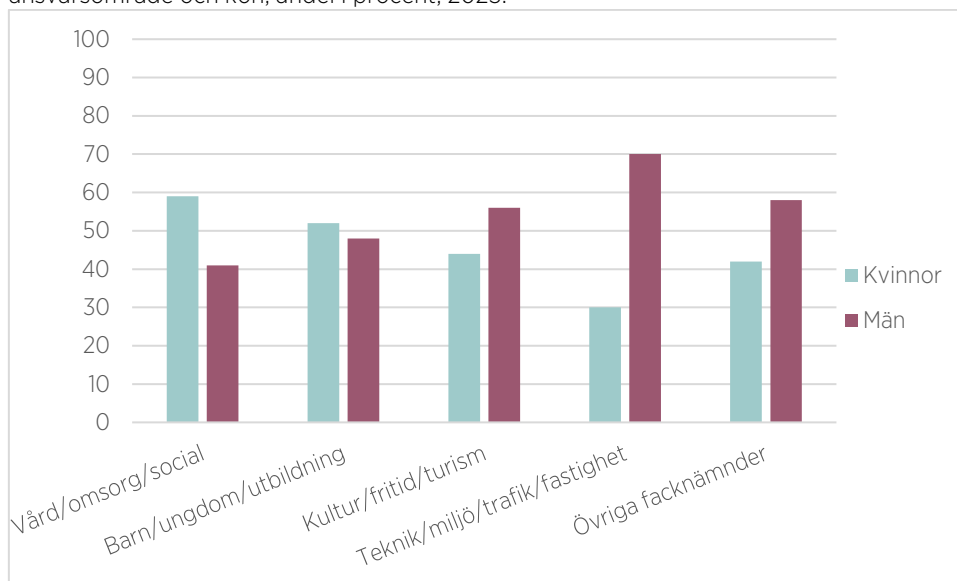
Kommunala nämnder är fortsatt könssegregerade

När det gäller vilka ansvarsområden som kvinnor och män i politiken ansvarar för syns också en tydlig könssegregation. I figur 9 nedan illustreras den genomsnittliga andelen förtroendevalda i kommunala nämnder utifrån deras ansvarsområde för 2023. Kvinnor är överrepresenterade som förtroendevalda i nämnder med inriktning mot vård, omsorg och socialtjänst. De utgör 59 procent av ledamöterna medan andelen män uppgår till 41 procent. De minst jämnt fördelade nämnderna med avseende på kön är de som hanterar teknik, miljö, trafik och fastigheter där kvinnor utgör 30 procent och män utgör 70 procent. En jämnare fördelning återfinns i nämnder inriktade mot barn och unga samt utbildning där 52 procent av ledamöterna är kvinnor och 48 procent är män. Inom

³¹ Folke & Rickne 2016, Jämställdhetsmyndigheten 2021a (bilaga 2).

nämnder inriktade på kultur, fritid och turism utgör kvinnor 44 procent av ledamöterna och män 56 procent. I övriga nämnder uppgår andelen kvinnor till 42 procent och andelen män till 58 procent. Könsfördelningen i nämnderna har varit relativt stabil över tid, sedan den första mätpunkten 2007.

Figur 9: Andelen förtroendevalda i kommunala nämnder, fördelat på nämndernas ansvarsområde och kön, andel i procent, 2023.



Källa: SCB.

Tittar vi på hur representationen i nämnderna ser ut fördelad på ålder ser vi att nämnderna med ansvar för vård, omsorg och sociala frågor har högre medelålder bland de förtroendevalda. Detta gäller både för kvinnor och män. I nämnder som behandlar barn, unga och utbildning samt kultur, fritid och turism är medelåldern i stället lägre. I övriga nämnder är andelen fördelad på ålder relativt överensstämmande med genomsnittet. Förutom att det finns en könssegregering i uppdelningen bland förtroendevalda i kommunala nämnder finns det alltså även en åldersmässig fördelning som innebär att äldre ledamöter i högre grad intresserar sig för frågor som rör äldreomsorgen. Yngre ledamöter intresserar sig i högre grad för frågor som rör barn och unga.

Vanligt att unga kvinnor och utrikes födda hoppar av sitt uppdrag i förtid

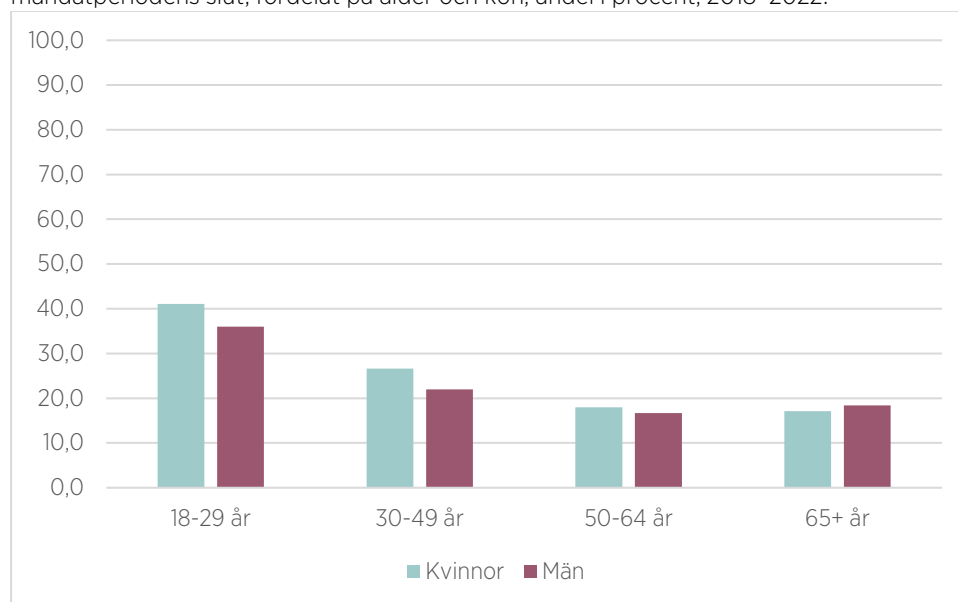
De senaste mandatperioderna har ungefär 20 procent av de valda ledamöterna valt att lämna sitt kommunala förtroendeuppdrag i innan mandatperiodens slut. Generellt lämnar fler kvinnor än män förtroendeuppdrag i förtid och fler yngre än äldre. Det är också vanligare att utrikes födda lämnar sina uppdrag i förtid än inrikes födda. Detta gör att grupper som unga kvinnor eller utrikes födda, vilka i låg grad blir invalda i kommunala fullmäktigeförsamlingar, blir än mindre representerade då de i högre grad än andra lämnar sina uppdrag i förtid.

Kvinnor i åldern 18–29 år är den grupp bland förtroendevalda som lämnar sina uppdrag innan mandatperiodens slut i störst omfattning, följt av män i samma ålder. Att unga väljer att lämna sitt förtroendeuppdrag brukar delvis förklaras av att du måste vara bosatt i den kommun där du har ett förtroendeuppdrag. Om personer flyttar från

kommunen, för att exempelvis studera vid universitet eller högskola, så upphör deras kommunala uppdrag.

Figur 10 illustrerar andelarna för hur olika åldersgrupper väljer att lämna sina uppdrag före mandatperiodens slut, i detta fall mandatperioden 2018–2022. Som framgår har 41 procent av kvinnorna och 36 procent av männen i åldern 18–29 år lämnat sitt uppdrag under mandatperioden. Därefter följer kvinnor i åldern 30–49 år där 27 procent lämnat sitt uppdrag och män i samma ålder där 22 procent har lämnat. Kvinnor och män i åldrarna 50–64 år samt 65 år och uppåt är de grupperna med lägst avhopp då mellan 17 och 18 procent lämnade under mandatperioden 2018–2022. Samma mönster återfinns under de senaste fem mandatperioderna. Dock har andelen som lämnat sina uppdrag generellt ökat från i genomsnitt 16 procent under mandatperioden 2002–2006 till 21 procent under mandatperioden 2018–2022. Ökningen ligger dock framför allt hos övriga grupper förutom unga kvinnor och män, då dessa legat på en hög nivå under hela perioden.

Figur 10: Andelen kommunfullmäktigeledamöter som lämnat sitt uppdrag innan mandatperiodens slut, fördelat på ålder och kön, andel i procent, 2018–2022.



Källa: SCB.

Bland utrikes födda medborgare är det också vanligare att förtroendevalda lämnar sitt uppdrag i förtid. Under de två senaste mandatperioderna har andelen utrikes födda som lämnar sina uppdrag i förtid ökat mer än för förtroendevalda generellt. Utrikes födda kvinnor lämnar sina uppdrag i högre grad än utrikes födda män. Under den senaste mandatperioden, 2018–2022, lämnade 27 procent av de utrikes födda kvinnorna sina kommunala uppdrag, att jämföra med 22 procent generellt för kvinnor. På samma sätt lämnade 24 procent av de utrikes födda männen sina uppdrag, att jämföra med 20 procent för män generellt.

Hat, hot och trakasserier mot förtroendevalda – kvinnor på ledande positioner och med etnisk minoritetsbakgrund särskilt utsatta

Hat, hot, våld och trakasserier har blivit en allt vanligare del av politikernas vardag och är ett stort hot mot demokratin. Drygt en tredjedel av alla kommunpolitiker uppger att de

har blivit utsatta för någon typ av hot, hat, trakasserier eller våld.³² Det är vanligare att heltidsarvoderade politiker utsätts för hat och hot, men även deltidsarvoderade och fritidspolitiker utsätts i stor omfattning. Det är vanligare att kvinnor utsätts för hat, hot, våld och trakasserier än män. Brottsförebyggande rådet konstaterar också att utsattheten är större bland unga förtroendevalda och att utsattheten minskar för varje åldersgrupp. Utsattheten är också något högre bland utrikes födda, framför allt bland utrikes födda kvinnor. Utsattheten tycks öka i samband med allmänna val.³³

Hot och trakasserier är det som drabbar samtliga förtroendevalda inom kommunalpolitiken. 30 procent av kvinnorna och 27 procent av männen att de blivit utsatta för hot och trakasserier under 2022. Framför allt har andelen hot och påhopp via sociala medier ökat under de senaste åren och det är där som merparten av hot eller påhopp sker. I Jämställdhetsmyndighetens enkätundersökning till förtroendevalda från 2022 framkom att var tredje kvinna och var fjärde man som har svarat på enkäten avstår från att uttrycka sina åsikter i sociala medier på grund av rädsla för hot, hat och trakasserier. Detta fördjupades också i vår intervjuundersökning där det framför allt märks en utbredd oro bland kvinnliga politiker över att de själva, eller deras barn och närstående, ska bli utsatta för hot, hat och trakasserier.

Studier av våld och hot mot politiker har visat att kvinnor i den politiska toppen, med hög synlighet, och unga kvinnor är särskilt drabbade (Jämställdhetsmyndigheten 2021:1). Sociala medier är idag de arenor där flest övergrepp mot politiker sker. Hot, trakasserier och våld får allvarliga konsekvenser om folkvalda politiker väljer att dra sig undan offentligheten och det politiska samtalet – eller avstår från att driva vissa typer av politiska frågor. Forskning som har undersökt våldets *frekvens* visar att kvinnor på höga politiska positioner och kvinnor med etnisk minoritetsbakgrund är särskilt drabbade. Det nätbaserade våld som riktas mot kvinnor tar sig också oftast en annan *form* än det som riktas mot män – kvinnor får ta emot mer personliga kränkningar som handlar om deras kön/sexualitet och anspelar på deras utseende och som ifrågasätter deras intellektuella kapacitet och kompetens som politiker, medan män snarare attackeras för sin politik. I vilken utsträckning och hur politiker utsätts har också visat sig få konsekvenser för hur de påverkas. Undersökningar av konsekvenserna av nätbaserade kränkningar och våld i en skandinavisk kontext visar att kvinnor, och i synnerhet yngre kvinnor, i mycket högre utsträckning än män är benägna att dra sig tillbaka från politiska uppdrag och arenor för offentlig debatt.³⁴ Att unga kvinnor med etnisk minoritetsbakgrund tycks vara mest drabbade och att det för denna redan underrepresenterade grupp tenderar att leda till att de drar sig tillbaka från politiska uppdrag bör sättas i relation till att unga kvinnor och utrikes födda är de grupper som är mest benägna att hoppa av sina politiska uppdrag i landets kommuner.

³² Brottsförebyggande rådet 2023.

³³ Brottsförebyggande rådet 2023.

³⁴ Jämställdhetsmyndigheten 2023b.

JÄMSTÄLLDHET I LOKAL POLITIK – EN INTERVJUSTUDIE

Nedan redovisar vi de huvudsakliga resultaten från Jämställdhetsmyndighetens intervjuundersökning med förtroendevalda. Studien bygger på intervjuer med totalt 56 förtroendevalda, 29 kvinnor och 27 män, från Göteborg, Halmstad, Jönköping, Ånge och Kalix. Respondenterna sitter antingen i kommunfullmäktige, kommunstyrelser, kommunala nämnder eller kommunala bolag. I urvalet ingår både ledamöter och ordföranden.

Det finns en förståelse för att kvinnor och män verkar under olika villkor

Ett tydligt resultat av intervjustudien är att respondenterna genomgående anser att det ställs olika förväntningar på kvinnor och män inom politiken och att detta framför allt har en negativ inverkan på kvinnors möjlighet att bedriva sitt lokalpolitiska uppdrag. De intervjuade kvinnorna upplever att det ställs högre krav på kvinnor i politiken än på män i bemärkelsen att kvinnor behöver vara mer pålästa och förberedda. Flera av de manliga respondenterna delar denna uppfattning. Det framkommer också av intervjuerna att kvinnor generellt lägger mer tid på att förbereda sig och läsa in material inför beslutsmöten. Bland de tillfrågade männen svarar några tvärtom att det är vanligt att män aktivt väljer att inte förbereda sig så mycket kring vissa frågor. I intervjustudien framkommer också att kvinnor, framför allt när de är nyvalda, upplever en större osäkerhet kring vilka förväntningar som ställs på dem inom uppdraget och att de inledningsvis önskar mer fortbildning. Kvinnor beskriver också i högre grad än män en osäkerhet inför att prata på politiska möten och en oro över att begå misstag eller inte vara tillräckligt inlästa inför beslutssammanträden. En orsak till att kvinnor i studien känner ett behov av att vara pålästa är att de inte blir tagna på allvar annars. Denna bild bekräftas också av tidigare forskning som visat att kvinnliga politiker ofta straffas hårdare om de är dåligt förberedda eller begår misstag.³⁵

I intervjuerna resonerar några av respondenterna om huruvida kvinnor i politiken inte har samma självförtroende som män. De menar att det hänger ihop med omgivningens förväntningar. När kvinnorna inte får samma utrymme som män, eller blir tagna på allvar, genererar det i förlängningen ett sämre självförtroende. I forskningen har skillnader i självförtroende förklarats av att kvinnliga politiker generellt sett internaliserar negativa förväntningar om att de inte har rätt kompetens för politikeruppdraget medan manliga politiker tvärtom internaliserar positiva förväntningar om att de är lämpade och kompetenta för uppdraget.³⁶

Det handlar emellertid inte enbart om att kvinnliga lokalpolitiker ställer högre krav på sig själva och är mer oroade över att inte räckta till, utan om att deras upplevelser och beteenden i hög grad beror på hur de bemöts av sin omgivning. Respondenterna beskriver att förväntningarna på män och kvinnor skiljer sig åt på så sätt att kvinnliga

³⁵ Eriksson 2017.

³⁶ Eriksson 2017; Se även Heilman m. fl. 2004, Burgess & Borgida 1999, Eagly & Karau 2002, Krook & Mackay 2011, Gains & Lowndes.2014.

lokalpolitiker i högre grad behöver bevisa sig kompetenta medan det anses självklart att manliga politiker är kompetenta. I tidigare studier har detta lyfts fram som ett resultat av att föreställningen om en manlig politiker fortfarande i stor utsträckning överensstämmer med vad som vanligtvis betraktas som typiskt manliga egenskaper. Studier har också visat att kvinnors misstag tenderar att få mer negativa konsekvenser.³⁷ En slutsats i forskningen är att ”könade” förväntningar har en negativ inverkan på kvinnliga politikers självförtroende och vilja att ta plats.

Det finns i intervjuundersökningen även exempel på att kvinnor och män förväntas ta på sig olika ansvarsområden baserat på könsstereotypa uppfattningar om deras kompetens. Kvinnor anses vara bättre lämpade för så kallade ”mjuka frågor”, som vård och omsorg, medan män anses mer lämpade för ”hårda frågor”, som näringslivsfrågor. Den statistiska genomgången ovan visar att detta ett generellt mönster inom kommunpolitiken i Sverige. Studier har även visat på liknade resultat inom nationell och regional politik, och mönstret följer könssegregeringen på arbetsmarknaden i stort.³⁸

Härskartekniker är ett problem inom politiken – särskilt mot yngre och kvinnor

Intervjustudien med förtroendevalda visar också att respondenterna erfarit olika former av härskartekniker och kränkande behandling.³⁹ Både kvinnor och män har utsatts för härskartekniker men kvinnor och unga politiker drabbas oftare än äldre män. Det finns ett könsmonster som innebär att kvinnor i större utsträckning utsätts för marginalisering och osynliggörande. Flera av de intervjuade kvinnorna upplever exempelvis att kvinnors inlägg och åsikter inte får samma tyngd på möten och sammanträden. I intervjuerna ges ett flertal exempel på att när en kvinna lyft en fråga anses den inte som viktig, men när samma fråga lyfts av en manlig politiker så får den mer tyngd. Vissa av kvinnorna ger också exempel på att deras kompetens har ifrågasatts på ett osakligt sätt, vilket gjort att de känt sig okunniga och osäkra på sig själva. Även om detta kan handla om omedvetna handlingar så uppfattas det som ett hinder för kvinnliga politiker.

Det finns i intervjuerna också flera exempel på att unga förtroendevalda, oavsett kön, blivit utsatta för nedvärderande kommentarer och behandlas som mindre vetande, och på så sätt förringats. Några av de tillfrågade kvinnorna vittnar också om att de fått ”lilla-gumman-kommentarer” som riktas mot dem på ett förminskade sätt. En konsekvens av infantilisering och förlöjligande är att den utsatta känner sig osäker och mindre värd.⁴⁰

När det gäller skuldbeläggande finns det i studien några exempel på att politiker som är småbarnsföräldrar fått frågor om varför de lägger så mycket tid på politiken när de har små barn hemma. Det finns dock inte ett könsmonster, utan både kvinnliga och manliga politiker med små barn uppger att de blivit ifrågasatta och misstrodda. Kommentarer kan både handla om att politikerna försummar sitt föräldraskap och sitt politiska

³⁷ Eriksson 2017.

³⁸ Eriksson 2017; Jämställdhetsmyndigheten 2021b.

³⁹ Begreppet härskartekniker myntades av Berit Ås, professor i socialpsykologi, på 1970-talet. Ås identifierade ett antal härskartekniker som hon menade systematiskt drabbade kvinnor i politiken; Osynliggörande; Förlöjligande; Underhållande av information; Dubbelbestraffning och Påförande av skuld och skam; Objektivisering och Våld eller hot om våld. Ås 1978, 2004. Även om teknikerna ursprungligen utformades för att beskriva hur män bemöter och behandlar kvinnor är teknikerna inte nödvändigtvis könsbundna utan kan teoretiskt sett såväl drabba som användas av individer av båda könen.

⁴⁰ Ås 1978, 2004.

uppdrag. Den här typen av skuldbeläggande av föräldrar har i tidigare forskning beskrivits leda till en dubbel bestraffning där den utsatta antyds göra fel oavsett vad den gör.⁴¹

Det finns även några få exempel på att kvinnliga lokalpolitiker utsatts för sexuellt ofredande och oönskade inviter. Generellt sett drabbas kvinnor oftare av sexuella trakasserier än män i arbetslivet. Detta mönster gäller även för den politiska sfären.⁴²

Även om studien visar att förekomsten av härskartekniker missgynnar kvinnor mer än män är det viktigt att understryka att det finns en stor medvetenhet om att detta utgör ett jämställdhetsproblem för både kvinnor och män. Många kvinnor betonar också att de protesterar mot härskartekniker och mot att bli tystade eller förminskade. En vanlig strategi bland kvinnor inom politiken är att bemöta härskartekniker genom att vara pålästa och hänvisa till fakta.⁴³ En effekt av att hantera härskartekniker är att kvinnors arbetsbörda ökar, i och med att de upplever att de behöver lägga mer tid på förberedelser inför politiska möten.

Kvinnor på ledande positioner upplever ett annat bemötande än män

Jämställdhetsmyndighetens intervjuundersökning med förtroendevalda visar också att kvinnor på ledande positioner bemöts annorlunda än män. Det framkommer exempelvis uppgifter om att kvinnliga ledare undanhålls information och motarbetas i högre grad. De intervjuade kvinnorna berättar också om olika strategier som de utarbetat för att hantera dessa situationer. Några strategier som de nämner är att undvika att ta dåligt bemötande personligt, att förhålla sig neutral och att undvika att bli för känslomässig. Flera av de tillfrågade kvinnorna resonerar också kring en svårighet att balansera krav på att kvinnliga ledare bör vara ”mer buffliga” och ”armbåga sig fram” i politiken, med deras ambition om att vara inkännande och lyhörda. Tidigare forskning har i relation till detta pekat på problemet med en bristande rollöverensstämmelse mellan feminina könsstereotyper och maskulint kodade ledarskapsideal inom politiken, vilket ger insikter om de motstridiga krav som ställs på kvinnor i ledande positioner.⁴⁴

När det gäller hur kvinnor och män utövar sitt politiska ledarskap finns vissa skillnader i intervjustudien. Kvinnor lyfter i högre grad än män fram en ambition att ha ett dialogbaserat ledarskap, ett tillåtande klimat, att lyssna in andra och lyfta fram de som andra tycker är viktigt. De tillfrågade kvinnorna uttrycker även oftare än männen att rollen som ledare är ensam.

Nätverk betraktas som en resurs till fördel för män i lokalpolitiken

Både tillfrågade män och kvinnor betonar vikten av att ha goda sociala nätverk och kunskapsnätverk som de kan få stöd ifrån. De tillfrågade männen tenderar dock att, i högre grad än kvinnorna, betona vikten av nätverk utanför det egna partiet som de kan få stöd och kunskap ifrån. De finns dock en tydlig skillnad i hur män och kvinnor ser på att ta stöd från kvinnliga respektive manliga nätverk. Medan kvinnor uttrycker en rädsla för att öppet stödja varandra på sammanträden i fullmäktige eller i nämnder, är det ingen manlig respondent som på motsvarande sätt uttrycker en rädsla för detta. Resultaten kan

⁴¹ Eriksson 2017.

⁴² Krook och Restrepo Sanin 2019.

⁴³ Eriksson 2017.

⁴⁴ Eagly & Karau 2002, Murray 2010.

tolkas i ljuset av tidigare forskning som visat att kvinnors kollektiva organisering ofta uppfattas som hotfull och utmanande av den politiska ordningen medan mäns kollektiva organisering ofta ses som oproblematisk och självklar.⁴⁵

Både kvinnor och män framhåller dock att mäns organisering i exklusivt manliga nätverk kan påverka kvinnor i politiken negativt genom att begränsa deras inflytande. I intervjuerna lyfts exempel på att män genom sina nätverk kan utöva inflytande över den kommunala politiken genom interna kontakter och samarbeten. De intervjuade reflekterar också kring att manliga nätverk påverkar tillsättningen av poster på ett odemokratiskt sätt då det förekommer att män, enligt de tillfrågade, fördelar poster mellan sig själva. Detta ses av flera av respondenterna som odemokratiskt och problematiskt då kvinnor på förhand utesluts. Det anses också hindra kvalificerade kvinnor från att komma in i politiken. Bilden av hur män stödjer varandra, även över partigränser, till kvinnors nackdel, bekräftas även i tidigare studier av manliga strukturer och nätverk.⁴⁶ Tidigare utredningar och studier har visat att kvinnors representation tenderar att missgynnas av informella rekryteringsprocesser, medan den gynnas av direkta val.⁴⁷

Ambitionen om en jämn könsrepresentation anses sättas ur spel vid politiska förhandlingar

Intervjuundersökningen innehåller även frågor om partiernas arbete för att uppnå en jämnare könsrepresentation. Resultaten visar att en stor andel av de förtroendevalda vittnar om stora utmaningar med att uppnå en jämn könsrepresentation när partierna efter val bildar koalitioner eller partisamarbete på annat sätt, och ska komma överens om fördelning av poster i kommunstyrelser och nämnder. Partier har olika ingångar i denna typ av förhandlingar och det saknas idag sätt att hantera tillsättningar i en majoritet med flera partier. Inom partier som strikt använder principen med så kallade varvade listor⁴⁸ framträder en frustration när principen sätts ur spel medan förtroendevalda från partier som inte tillämpar principen med varvade listor anser att kompetens bör gå före representation och att en jämn fördelning mellan könen därmed inte är en lika viktig fråga.

Som framkom tidigare så upplevs vissa utnämningssprocesser brista i tydlighet och transparens. Det är heller inte givet hur kompetensen definieras i tillsättningarna av ledande positioner. Flera intervjuade kvinnor menar att det i praktiken inte är kompetens som är den utslagsgivande faktorn när ledande positioner ska tillsättas, utan snarare lojalitet till partikollegor eller personliga kontakter. Flera respondenter framhåller också att antalet år i politiken spelar större roll än kompetens, där trogna och lojala partikollegor premieras vid tillsättningar. Detta stämmer överens med tidigare forskning som studerat betydelsen av den så kallade anciennitetsprincipen för politikernas karriärer,⁴⁹ det vill säga om ledamöter med lång erfarenhet går före vid utnämningar av viktiga poster och placeringar. Mer specifikt handlar det om betydelsen av ledamotens engagemang och lojalitet med partiet. Studier har också visat att anciennitetsprincipen

⁴⁵ Eduards 2002, Törnqvist 2006.

⁴⁶ Forsberg & Lindgren 2010.

⁴⁷ Jämställhetsmyndigheten 2021b.

⁴⁸ Varvade listor innebär att kvinnor och män varvas på listor inför val, för att gynna en jämnare könsrepresentation.

⁴⁹ Hagevi 2010.

spelar en mindre roll i partier som använder varvade listor eller andra principer för att säkerställa en jämn fördelning mellan könen.⁵⁰

Samtidigt vittnar några av de manliga respondenterna om att det är ”svårt att engagera kvinnor” och att det i vissa sammanhang finns en kvinnofientlig anda. Andra män menar i motsats till detta att det görs stora ansträngningar för att uppnå könsbalans på partilistorna. En återkommande bild är dock att det finns fler kvinnor i kommunfullmäktige, styrelser och nämnder i början av mandatperioden, men en övervikt av män i slutet. Denna upplevelse kan styrkas av de siffror som visar att det är redan underrepresenterade grupper som lämnar sina uppdrag under mandatperioden.

Det finns en utbredd bild av att kvotering och kompetens står i motsättning till varandra

I intervjuundersökningen har förtroendevalda politiker tillfrågats om sin syn på kvotering. Resultaten visar att det finns en utbredd uppfattning om att kvotering och kompetens står i motsättning till varandra. Både kvinnor och män som intervjuats framhåller också att de vill bli valda på grundval av sin kompetens, och inte bli ”kvoterade” till högre positioner. Svensk forskning visar emellertid att det inte finns några tecken på att kvotering har gynnat kvinnor med låg kompetens.⁵¹ Tvärtom visar ett flertal studier att ökad social representation inte står i konflikt med kompetens. Besley med flera visar exempelvis att införandet av kvotering genom varvade kandidatlistor, där män och kvinnor får varannan plats på kandidatlistorna, lett till en generell kompetenshöjning bland kommunpolitiker i Sverige, där de som sorterats bort är män med lägre kompetensnivå.⁵² Mot bakgrund av detta kan konstateras att det råder en viss okunskap bland lokalpolitiker om effekten av kvotering inom svensk politik. Oavsett inställning till kvotering som metod aktualiserar resultaten vikten om att sprida kunskap om att aktiva åtgärder för att åstadkomma en bred social representation i flertalet studier visat sig öka den generella kompetensen bland politiker.⁵³

Svårigheter att kombinera politiskt deltagande med familjeliv

En av de största utmaningarna för politiker på lokal nivå, så som det framkommer såväl i enkätundersökningen 2022 som i den fördjupande intervjustudien 2023, är att det är svårt att kombinera det politiska engagemanget med familjeliv och omsorg av barn. Förtroendevalda kvinnor uppger i högre utsträckning att svårigheten att kombinera politiskt engagemang med föräldraskap utgör ett hinder, men även män med små barn beskriver liknande svårigheter. Ensamstående föräldrar är särskilt drabbade.

SCB visar också i sin senaste undersökning av förtroendevalda i Sveriges kommuner att småbarnsföräldrar är en underrepresenterad grupp.⁵⁴ Bland kommunalt förtroendevalda politiken är nio procent av kvinnorna småbarnsföräldrar, att jämföra med 13 procent i befolkningen, och åtta procent av männen, att jämföra med 11 procent av befolkningen. Tittar vi på de högre posterna inom kommunpolitiken, så som

⁵⁰ Hagevi 2010, Freidenvall 2006.

⁵¹ Besley m.fl. 2017.; O'Brien och Rickne 2017.

⁵² Besley m.fl. 2017.

⁵³ Utöver studier om betydelsen av kvinnors närvaro i kommunpolitiken finns det forskning som funnit att invandrares närvaro inverkar positivt på politikens utfall (Blomqvist 2005).

⁵⁴ Statistiska centralbyrån 2024.

kommunstyrelsens ordförande eller ordförande och vice ordförande för nämnder, så ser vi att andelen förtroendevalda med små barn minskar. Denna minskning är som tydligast bland kvinnor. Flera studier visar också att svårigheten att kombinera familjeliv med politiskt uppdrag är en av de främsta orsakerna till att politiker lämnar sitt uppdrag under mandatperioden.⁵⁵ Det är först och främst kvinnor som hoppar av politiska uppdrag i samband med att de fått barn visar tidigare forskning.⁵⁶ Kvinnor med små barn eller som får barn under en mandatperiod fortsätter också i lägre utsträckning än män sitt politiska uppdrag under kommande mandatperiod.⁵⁷

Att det är så få småbarnsföräldrar som är kommunpolitiker kan delvis förstås i ljuset av att villkoren i lokal politik inte alltid är så föräldravänliga. Förtroendevalda omfattas till exempel inte av rätten till föräldraledighet.⁵⁸ Då föräldraledighetslagen reglerar arbetstagares rätt till föräldraledighet från sin anställning omfattas inte förtroendevalda av denna lagstiftning. För heltidsarvoderade politiker eller politiker som har en betydande del av ett heltidsuppdrag kan kommunfullmäktige enligt 4 kap 18 § kommunallagen fatta beslut om ledighet och andra förmåner som möjliggör rätt till föräldrapenning under motsvarande föräldraledighet. Även om många kommuner har löst möjligheten för heltidsarvoderade förtroendevalda att vara lediga för att ge omsorg till små barn saknas det ett nationellt regelverk och regler för deltids- och fritidspolitiker att vara föräldraledig från sitt uppdrag. År 2002 infördes en ändring i kommunallagen som innebar att fritidspolitiker med barn gavs rätt till ekonomisk ersättning för barntillsyn under politiska möten. I praktiken är det dock relativt få fritidspolitiker som utnyttjar rätten till ersättning.⁵⁹

Tidigare studier har också pekat på att arbetsmiljön i lokalpolitiken inte alltid är välkomnande för föräldrars deltagande. Många kommuner har exempelvis inte genomfört åtgärder som förslagits för att skapa mer föräldravänliga villkor i lokalpolitiken: såsom fasta scheman för möten, fasta sluttider, lektrum och skötrum i anslutning till möteslokalerna.⁶⁰

I Jämställdhetsmyndighetens intervjuer med förtroendevalda politiker har utvecklingen efter pandemin tagits upp där digitala möten har blivit en mer integrerad del av engagemanget vilket har underlättat möjligheterna att kombinera politiska uppdrag med familjeliv. Flera respondenter nämner detta som en viktig jämställdhetsfråga. Det anses särskilt underlätta när barnen är sjuka. Att politiska möten numera kan hållas digitalt kan ses som en positiv aspekt av politikens digitalisering då det möjliggjort ett mer jämställt deltagande. Kommunföreträdare som deltagit i studien konstaterar därtill att möten på dagtid, rimligare arvodering samt möjligheter för digitala möten skulle underlätta för småbarnsföräldrar att vara förtroendevalda. Att småbarnsföräldrar har möjlighet att delta i den lokala demokratin på lika villkor är en demokratisk rättvisefråga. Den lokala demokratin är beroende av att medborgare från olika delar av samhället och med olika livserfarenheter kan engagera sig politiskt.⁶¹

⁵⁵ Rickne & Folke 2017, Statistiska centralbyrån 2013, 2016, Erlingsson & Öhrvall 2010, Nilsen 2001.

⁵⁶ Statistiska centralbyrån 2013, 2016, Erlingsson & Öhrvall 2010, Nielsen 2001.

⁵⁷ Folke & Rickne 2012.

⁵⁸ Rickne & Folke 2017.

⁵⁹ Rickne & Folke 2017.

⁶⁰ Palmieri 2011, Rickne & Folke 2017.

⁶¹ Rickne & Folke 2017.

RESULTAT AV LOKALA STUDIER OCH UTVECKLINGSARBETEN

I följande avsnitt redovisar vi de huvudsakliga resultaten från arbetet med de lokala utvecklingsprojekten. Aktiviteterna inom utvecklingsprojekten har till stor del utarbetats mot bakgrund av de behov och den efterfrågan som framkommit i de lokala medborgarstudierna. I enighet med uppdragets övergripande syfte har målsättningen med medborgarstudierna varit att med utgångspunkt i resultat och analyser bidra till lokalt förbättringsarbete med ambitionen att stärka den lokala demokratin.

De lokala studierna av invånare och förtroendevalda och de lokala föreningarnas utvecklingsprojekt har haft en deltagardriven ansats som handlat om att gemensamt utforska olika förhållanden och vid behov tillsammans identifiera utvecklingsinsatser. De lokala arbetsgrupperna har genomfört ett stort antal intervjuer med invånare som utmynnat i lokala utvecklingsprojekt. En central komponent i de medskapande metoder som använts har varit att invånarna ses som aktiva ”medägare” i förändringsarbetet. Den medskapande metod som används i flera av utvecklingsprojekten har som syfte att stödja en invånardriven jämställd områdesutveckling. Strategin inom ABCD-metoden tar sin utgångspunkt i invånarnas vilja att bidra med sina egna resurser och förmågor samt motivation att engagera sig i frågor som är viktiga för dem. Ett första steg är att genom intervjuer kartlägga vilka kunskaper, förmågor och vilja att bidra till gemenskap i området som finns bland invånarna. Ett andra steg är att aktivt koppla samman människor som har gemensamma intressen och stärka relationen mellan invånare och de kunskaper och förmågor som de vill dela med sig av. Detta förväntas i förlängningen stärka lokalsamhället i sin helhet.

Uppdragets deltagardrivna och interaktiva ansats har verkat kunskapshöjande

Kunskapen om jämställdhetsfrågor var initialt relativt ojämn bland projektets deltagare. I syfte att höja kunskapen om jämställdhet har myndigheten hållit föreläsningar om hur jämställdhetsförhållandena ser ut på lokal och nationell nivå. En övergripande slutsats är att deltagarnas kunskap om hur kvinnors och mäns förutsättningar kan skilja sig åt i bostadsområden och inom lokalpolitiken har ökat väsentligt. En viktig faktor för att stärka kunskapen har varit att deltagande kommuner och föreningar deltagit i så väl design som genomförande av lokala undersökningar samt att både föreningarnas och kommunernas tjänstepersoner deltagit på analysdagarna där projektets samlade resultat har bearbetats. Det har gett en helhetsbild av de specifika utmaningar och möjligheter som finns avseende jämställdhet inom lokal demokrati i området. Jämställdhetsmyndigheten ser också att det faktum att föreningsdeltagarna själva genomfört intervjuer och givits möjlighet att reflektera över studiens resultat har bidragit till att öka medvetenheten om ojämslällda förhållanden.

Samarbetet med kommuner och lokala föreningar har också visat sig ha en stor betydelse för att bättre nå ut till olika grupper av kvinnor och män, flickor och pojkar i

olika bostadsområden. De lokala utvecklingsprojekten har vuxit fram ur projektets insikter om brister på jämställdhet och i syfte att motverka demokratiskt utanförskap.

Österängen talks – ett sätt att öka delaktighet och deltagande

I delredovisningen “Jämställdhet i lokalt engagemang och politik” (2023:13) framkom, i intervjuer med invånare, att allt för många står utanför den lokala demokratin. En dryg fjärde del av de tillfrågade i kartläggningen 2022 svarade att de inte deltagit i någon lokal grupp, nätverk, förening eller organisation. Dock svarar en klar majoritet av de tillfrågade att de var villiga att bidra med sina kunskaper och sitt engagemang i enskilda sakfrågor i det område de bor i. I de studerade förorterna framkom att delaktighet i gemenskaper, grupper och nätverk betraktas som mycket viktigt bland de intervjuade invånarna, oavsett kön. Dessa sammanhang ansågs ha stor betydelse för möjligheten att bli delaktig i lokal gemenskap och lära känna det lokala grannskapet.²⁷ Insikterna från studien har tjänat som en viktig utgångspunkt i flera av utvecklingsprojekten.

I Österängen, en förort med socioekonomiska utmaningar i Jönköping, genomförde arbetsgruppen ett stort antal intervjuer med invånare. Intervjuresultaten och det låga valdeltagandet i riksdagsvalet 2022 ledde till att den lokala föreningen tillsammans med studieförbundet ABF startade initiativet ”Österängen Talks”. Syftet var att skapa en dialogbaserad plattform för samtal mellan invånare och lokala politiker, där information om vad som händer i kommunen kunde spridas. Vid två till tre tillfällen per termin arrangeras rundabordsamtal. För att möjliggöra för småbarnsföräldrar att delta på träffarna erbjöds barnvaktning. Träffarna gav möjlighet till fria samtal mellan invånare, förtroendevalda och tjänstepersoner i mindre grupper. Deltagarna har också fått möjlighet att lyfta teman som varit angelägna för dem. Den lokala föreningen i projektet har valt mötesform med ambitionen att skapa förutsättningar för dialog genom att ge invånarna möjlighet till direktkontakt med politikerna.

Ett av de teman deltagarna valde att lyfta var de boendes rädsla för socialtjänsten. Frågan kan ses i ljuset av den desinformationskampanj som bedrivits mot den svenska socialtjänsten från 2021 och framåt, och som bidragit till att öka misstron mot socialtjänsten bland utrikes födda.⁶² Samtalsformatet bidrog dock till att öka förståelsen bland tjänstepersoner inom socialtjänsten för de boendes behov och rädslor, och till att sprida kunskap om vilken hjälp och stöd socialtjänsten kan erbjuda.

Andra problem som tagits upp är trångboddhet. Detta kan kopplas till vad som inom forskningen kallas mobilitetsfattigdom, något som i högre utsträckning drabbar familjer i socialt utsatta områden.⁶³ De boende har även lyft problem med begränsad tillgänglighet till den lokala ungdomsgården som inneburit att ungdomar inte har någonstans att träffas på kvällar och helger. Frågor om otillräcklig tillgång till kollektivtrafik och annan viktig infrastruktur såsom en lokal vårdcentral har också belysts.

En viktig slutsats från projektet är dels att invånarinitierade dialogmöten skapar ett lokalt engagemang, dels att mer förutsättningslösa och öppna samtal kan bidra till att synliggöra viktiga problem kopplade till både segregation och ojämställdhet.

I Biskopsgården utanför Göteborg initierades projektet “Brunch i Biskop”. Syftet var att skapa en invånarinitierad mötesform för dialog. En dag i månaden arrangeras öppna

⁶² SOU 2024:12.

⁶³ Henriksson m. fl. 2024.

samtal där deltagarna själva sätter agenda för vad de vill prata om. Alla som bor och verkar i Biskopsgården välkomnas till ett möte där de kan uppdatera sig om vad som är på gång i stadsdelen. Vanligtvis deltar runt 100 invånare, föreningsaktiva, tjänstepersoner och lokala politiker på dessa sammankomster. Mötena har exempelvis erbjudit en möjlighet att diskutera frågor såsom hur den lokala gemenskapen kan stärkas och hur ungdomars situation kan förbättras.

Projektet tillkom som ett resultat av den lokala medborgarstudien där arbetsgruppen genomfört drygt 200 intervjuer med invånare. Knappt 100 invånare anmälde i samband med intervjuerna intresse för att engagera sig i den lokala demokratin. Med utgångspunkt i intervjusvar och invånares initiativ startades en mängd aktiviteter som grupper för nyblivna föräldrar, läxhjälp, lovaktiviteter för skolbarn och ett språkcafé. Aktiviteterna har skapat en plattform för främst kvinnor, men även män att bygga gemenskap och främja det lokala engagemanget i Biskopsgården.

En övergripande slutsats i Jämställdhetsmyndighetens studie är att det är av stor betydelse att civilsamhället skapar mötesplatser där invånare och politiker och tjänstepersoner kan mötas. Det har inte minst visat sig ha en viktig funktion för att minska misstro mot samhällets institutioner och stärka den sociala sammanhållningen i bostadsområden. Tidigare forskning har också visat att medborgare som deltar och engagerar sig i föreningar utvecklar en stark tillit och sociala normer om ömsesidighet som tenderar att ”spilla över” till att gälla även förtroendet för människor i allmänhet.⁶⁴ Företrädare för det civila samhället som har intervjuats i studien framhåller vikten av att kommunerna inkluderar civilsamhällets organisationer i arbetet med att främja en jämlik och jämställd lokal demokrati.

Satsningar på unga för ökad kunskap om jämställdhet i Rosengård och Ånge

Flera av utvecklingsprojekten har haft fokus på ungdomar och jämställdhet i ungas relationer. I Rosengård genomförde lokala ungdomsorganisationer intervjuer med unga kvinnor och unga män. Intervjuresultaten gav relevanta insikter om bristande jämställdhet vilket medförde att organisationerna tog initiativ till ett jämställdhetsläger för ungdomar. Syftet med lägret var att ge deltagarna en djupare förståelse för jämställdhetsfrågor samt att skapa en plattform för vidare diskussion och reflektion. Detta visade sig vara angeläget då många av deltagarna initialt hade förutfattade meningar om vad jämställdhet är och kan handla om. Arrangörerna resonerar kring att det finns skillnader i hur jämställdhet presenteras för barn beroende på var de växer upp. I områden med socioekonomiska utmaningar och låg utbildningsnivå bland invånarna är inte jämställdhetsdiskussionerna lika frekventa och utvecklade som i områden med hög utbildningsnivå. Lägret bidrog genom bland annat föreläsningar och workshops med fokus på jämställdhetsfrågor till att höja kunskapen bland deltagarna. Deltagarna upplevde också att de fick en fördjupad förståelse av jämställdhet och demokrati, och en stärkt relation till de övriga deltagarna.

Föreningen Kraftsamling Fränsta i Ånge kommun, arrangerade tillsammans med kommunen även en heldag på temat ”Samskapa framtiden” där tjänstepersoner, lokala politiker och ungdomar kunde mötas i syfte att lyfta ungas perspektiv, förutsättningar

⁶⁴ Putnam 2000.

och framtidsdrömmar. En viktig ambition var att ge utrymme för ungdomars berättelser och gemensamt lärande. Berättelserna och deltagarnas reflektioner synliggjorde några av utmaningarna med ojämställdhet i lokalsamhället, såsom den rådande machokulturen i skolan.

Utrikes födda kvinnors delaktighet och sociala gemenskap har stärkts i Biskopsgården och Österängen

En övergripande slutsats är också att de deltagande föreningarna uppfattar att utvecklingsprojekten bidragit till ett mer jämställt deltagande i den lokala demokratin. Intervjuundersökningen i Biskopsgården och Österängen visade att föreningarnas arbete med att engagera invånare och ordna gemenskapsaktiviteter i stadsdelarna har haft stor betydelse för utrikes födda kvinnor. Många kvinnor i förorterna beskriver hur delaktighet i lokala gemenskaper har gett dem ett socialt sammanhang utanför hemmet, vilket bidragit till nya kontakter och stärkt självförtroende.

De första intervjuerna som gjordes i kartläggande syfte visade dock på hur förekomsten av hedersförtryck och hedersnormer i viss utsträckning hade en negativ påverkan på utrikes födda kvinnors deltagande i den lokala demokratin. I intervjuer med kvinnor i förorterna framkom att vissa av de tillfrågade upplevde hinder att engagera sig i aktiviteter utanför hemmet just för att de är kvinnor. Det finns också exempel på hur traditionella könsroller och könsstereotyper påverkade vilka roller och uppgifter som kvinnor och män fick ta i föreningarna, vilket lett till att kvinnor inte har haft samma möjligheter att engagera sig. I några fall har kvinnor inte tillåtits inträde i föreningarna. I den statliga utredningen Mål och mening med integration (2024:12) konstateras att normer och värderingar som betonar traditionella familjeroller, där kvinnor ansvarar för omsorgen om hem och barn medan mannen är försörjaren, kan vara en bidragande orsak till utrikes födda kvinnors lägre deltagande i demokratin.⁶⁵ Det aktualiserar vikten av att synliggöra hur utmaningar på grund av invandring och på grund av kön samspelar och förstärker varandra, vilket medför att utrikes födda kvinnor riskerar att mötas av dubbla hinder när de engagerar sig i lokalpolitiken.

I sammanhanget bör det dock tillägas att intervjuundersökningarna i landsbygdsområden visade tydliga likheter med förorterna när det gäller förekomsten av könade makthierarkier i lokalsamhället som innebär att kvinnor underordnas män. Det finns ett flertal exempel på att män styr agendan på föreningsmöten, att deras röster väger tyngre och att kvinnors idéer och frågor marginaliseras och osynliggörs. Samtidigt kan vi konstatera att även om könade makthierarkier och traditionella könsroller förekommer i vissa undersökta bostadsområden, ser vi också goda exempel på lokala föreningar som är både jämställda och jämlika i såväl förorterna som i landsbygdsområdena.

Stort fokus på aktiviteter som kan bidra till ökad integration i tre områden

I projektet ingår tre bostadsområden som präglas av en relativt stor andel utrikes födda invånare, Biskopsgården i Göteborg, Rosengård i Malmö och Österängen i Jönköping. De lokala utvecklingsprojekten i dessa områden har en tydlig koppling till regeringens integrationspolitiska mål.

⁶⁵ SOU 2024:12

Flera av projekten har exempelvis bidragit till social sammanhållning och till att stärka invånarens arbetsmarknadsanknytning. Det finns exempel på att ungdomar har givits sommarjobb och att vuxna invånare erbjudits deltidsarbeten och timanställning inom ramen för utvecklingsprojekten. Dessa anställningar har i flera fall bidragit till att invånare fått arbete på den reguljära arbetsmarknaden.

Bristande kunskaper i svenska språket kan också utgöra hinder för aktivt deltagande i den lokala demokratin. Språket är en viktig nyckel till deltagande och delaktighet – en grundläggande förutsättning för att utrikes födda kvinnor och män aktivt och fullt ut ska kunna delta och bidra i samhällslivet. I intervjuerna med kvinnor och män i förortsområden framkommer att bristande kunskaper i svenska språket är ett stort hinder för engagemang. För många av de tillfrågade leder språksvårigheter till att de känner sig i underläge i mötet med andra. Att inte ha kunskap om föreningsliv och vilka möjligheter som finns att gå med i föreningar skapar också osäkerhet. Språksvårigheter är även ett påtagligt hinder för att uttrycka sin åsikt eller lämna synpunkter.

I *Mål och mening med integration* (2024:12) konstateras att samhället behöver göra mer för att säkerställa att utrikes födda kvinnor och män erbjuds möjlighet att förvärva nödvändig samhällsorientering och svenskundervisning av god kvalitet.⁶⁶ Jämställdhetsmyndigheten instämmer i bilden av att detta är en viktig fråga för att säkerställa ett aktivt, jämlikt och jämställt deltagande i lokal demokrati.

Utvecklingsprojekten har bidragit till språklig integration på så sätt att invånare som saknat goda kunskaper i svenska har givits möjlighet att öva sig i svenska språket i samband med föreningsaktiviteter. Inom ramen för de lokala projekten har föreningar anordnat ett flertal aktiviteter som syftar till att öka den språkliga integrationen såsom språkträning, språkcaféer och kurser i svensk-somaliska.

Jämställdhetsmyndighetens bedömning är att utvecklingsprojekten har stor relevans för ambitionen att stärka den demokratiska integrationen. De deltagande föreningarna konstaterar i sina slutrapporter att föreningsmedlemmarnas och deltagande invånarens kunskaper om svensk demokrati har förstärkts och att invånarnas engagemang i lokalt föreningsliv har ökat. Jämställdhetsmyndigheten ser även att avståndet och misstron till kommunens politiker har minskat då invånare, förtroendevalda och anställda har fått möjligheter att träffas under jämställda och inkluderande mötesformer.

Skillnader i invånarens delaktighet mellan olika områden är i sig ett demokratiproblem som kan leda till att politiska beslut gynnar områden där delaktigheten är högre och missgynnar områden där delaktigheten är lägre.⁶⁷ Avsaknaden av jämlika förutsättningar att delta i den lokala demokratin och i samhällsutvecklingen i stort strider inte enbart mot idén om politisk jämlikhet, utan innebär också att individers möjligheter att komma till tals och påverka sin livssituation minskar. Samhället går även miste om viktiga perspektiv, synpunkter och förslag när delar av befolkningen inte har goda förutsättningar att delta i de demokratiska processerna och känner ett avstånd till beslutsfattarna.

Delmos visade i rapporten *En demokrati för alla?* att boende i områden med socioekonomiska utmaningar, i områden på landsbygden och i tätorter i lägre grad känner sig delaktiga och behöva i samhället, i jämförelse med riket i stort och områden

⁶⁶ SOU 2024:12.

⁶⁷ Delegationen mot segregation 2020.

utan socioekonomiska utmaningar. Detta synliggör behoven av att arbeta aktivt för högre delaktighet i den lokala demokratin i områden med socioekonomiska utmaningar.⁶⁸

När det gäller social integration visar studien att invånare i de undersökta orterna genom sitt engagemang upplevt en större tillhörighet och delaktighet. Detta gäller i synnerhet kvinnor i socioekonomiskt utsatta områden som uppger att de genom föreningslivet har fått möjligheter att leva ett friare och mer självständigt liv.

Inkluderande och jämställda mötesformer i Ånge kommun

Föreningarna har också tagit initiativ till att utveckla sitt arbete med jämställda mötesformer. Som exempel kan nämnas en förening i Ånge kommun som tog initiativ till att höja kompetensen om hur kommunen kan genomföra mer inkluderande och jämställda möten. Med begreppet jämställda möten avses möten som genom sin design, inbjudan, genomförande och utkomst i lika hög grad beaktar såväl kvinnors som mäns intressen, frågor och behov. Det handlar också om att kvinnor och män ska ges samma talutrymme och möjlighet att bli hör sammade.

Jämställdhetsmyndigheten bistod med en utbildning i jämställda och inkluderande mötesmetoder för kommunpersonal, företagare och invånare. Utbildningen resulterade i en högre grad av jämställd delaktighet från invånare i flera av kommunens utvecklingsprojekt.

De metoder för jämställda och medskapande möten som myndigheten har gett utbildning inom har också haft stor betydelse inom flera av de andra utvecklingsprojekten. På så sätt har arbetsmetoderna bidragit till att de deltagande föreningarna och kommunerna övergått till mer inkluderande mötesformer.

Några framgångsfaktorer – vikten av kunskap och resurser

De deltagande föreningarna har haft varierande framgång med sina utvecklingsarbeten. Graden av framgång kan delvis förklaras av hur väl förankrade föreningarna är i lokalsamhället och hur aktiva föreningarna har varit i sitt lokala nätverksbyggande innan projektet påbörjades. En viktig framgångsfaktor har visat sig vara när föreningarna har en viss förkunskap om jämställdhet och demokrati samt en förståelse av jämställda medskapande arbetssätt. Det har inneburit att föreningarna har haft en kortare startsträcka för att påbörja arbetet med att engagera invånare, men också till att arbeta praktiskt med jämställt deltagande och inkludering i bostadsområden. De föreningar som saknat denna förkunskap har i stället behövt tillägna sig den under projektets gång, vilket i många fall lett till att det har tagit längre tid att påbörja det lokala utvecklingsarbetet.

Ett problem som hindrar många föreningar från att genomföra ytterligare aktiviteter för att stärka invånarnas samhällsdeltagande och delaktighet är bristen på ekonomiska och personella resurser. Det omfattande utvecklingsarbete som föreningen Biblioteksvännerna i Biskopsgården lyckats genomföra har till stor del varit möjligt på grund av att föreningen ingick ett idéburet offentligt partnerskap (IOP). Det har inneburit ökade möjligheter att genomföra aktiviteter och verksamheter som kräver större personella resurser, tillsammans med invånare. Exempelvis att utveckla språkkurser, arrangera aktiviteter för barn och ungdomar och att starta upp ett läxhjälpcenter.

⁶⁸ Delegationen mot segregation 2020.

RESULTAT OCH SLUTSATSER

En jämn fördelning av makt och inflytande i lokal demokrati är en central del i ett jämställt och demokratiskt samhälle – och en grundbult i regeringens jämställdhetspolitik. Det handlar både om jämställdhet i politisk representation och om ett jämställt aktivt medborgarskap i termer av deltagande i allmänna val, deltagande i mellanvalsdemokratin, i föreningsliv och civilsamhälle. Resultaten visar att målet inte är nått, och att centrala utmaningar idag kretsar kring att öka deltagande och delaktighet bland grupper av unga kvinnor och unga män, samt att motverka demokratiskt utanförskap i områden med socioekonomiska utmaningar. En annan viktig fråga är att motverka de informella hinder som kvarstår när det gäller att skapa jämställda förutsättningar inom civilsamhälle och lokal politik i Sverige. I denna avslutande del beskriver vi uppdragets huvudsakliga resultat och slutsatser.

Förutsättningar för tillit, trygghet och delaktighet behöver stärkas i områden med socioekonomiska utmaningar

Befolkningens tillit till den lokala demokratin är generellt sett hög i Sverige. Det finns dock stora skillnader i mellanmännisklig tillit och trygghet mellan olika områden. Människor i områden med hög arbetslöshet, låg utbildningsnivå och låg ekonomisk standard känner lägst tillit och trygghet. Det finns också en ökad oro för demokratins utveckling bland befolkningen. Yngre är mindre oroad än äldre, boende på ren landsbygd mindre oroad än personer boende i de större städerna Stockholm/Göteborg/Malmö. Mellan grupperna utrikes och inrikes födda syns inga skillnader. Det är viktigt att tilliten till de demokratiska institutionerna och till andra människor kan stärkas och utvecklas. Detta gäller särskilt områden med socioekonomiska utmaningar – där tilliten och tryggheten är som lägst.

Civilsamhälle och föreningsliv är viktiga för att fånga upp underrepresenterade gruppers engagemang och delaktighet. Inte minst barn och unga i områden med socioekonomiska utmaningar där det demokratiska utanförskapet är som störst. Resultaten av uppdraget bekräftar i många delar de demokratiska utmaningar som lyfts i Delmos rapport *En demokrati för alla? Jämställdhetsperspektivet* är dock centralt för att synliggöra skillnader i villkor mellan kvinnor och män när det gäller delaktighet och deltagande i den lokala demokratin. Viktig kunskap om samhällsutvecklingen och olika gruppers villkor och förutsättningar riskerar att osynliggöras när skillnader som finns mellan kvinnor och män, i olika åldrar, och boende i olika typer av områden inte redovisas⁶⁹. Jämställhetsmyndighetens studie visar på ojämställda villkor i såväl landsbygdsområden som förorter, vilka leder till att kvinnor inte har samma möjligheter som män att delta och påverka i den lokala demokratin. Det finns även exempel på könsegregation i föreningsliv och civilsamhällsorganisationer som är viktiga att uppmärksamma.

⁶⁹ De integrationspolitiska målen behöver till exempel följs upp från ett jämställdhetsperspektiv. Även här är det viktigt att indikatorer redovisas på ett sätt som möjliggör en analys av skillnader mellan olika grupper inrikes- och utrikes födda, avseende kön, ålder och boenden i olika typer av områden. De förslag som den integrationspolitiska utredningen (SOU 2024:41) lägger fram är viktiga i det här sammanhanget.

Unga är en viktig målgrupp för jämställdhetspolitiken

I ljuset av integrationsdebatten i Sverige har frågor om social och kulturell gemenskap adresserats. I flera sammanhang har regeringen uttryckt att jämställdhet och kvinnors rättigheter tillsammans med en rad andra värderingar tillhör vad som kan läggas in i begreppet ”svenska värderingar”. En utredning för att förbättra samhällsorienteringen för gruppen nyanlända har tillsatts, där jämställdhet uttrycks som en central del av uppdraget. Vi vet också att befolkningen i allmänhet är positivt inställd till jämställdhet mellan kvinnor och män. Kvinnor är generellt sett mer positiva till jämställdhet, och anser i högre grad än män att Sverige inte är jämställt. De största skillnaderna råder dock mellan grupper av unga kvinnor och unga män, där unga kvinnor är mest positiva till jämställdhet och unga män minst positiva. Det finns också stora skillnader inom gruppen kvinnor. I tidigare redovisningar har vi visat att det råder stora skillnader i attityder till jämställdhet mellan grupperna yngre och äldre kvinnor⁷⁰. I denna rapport visar vi också att det finns signifikanta skillnader mellan kvinnor födda i Sverige och kvinnor födda utanför Europa. Bland inrikes och utrikes födda män finns ingen signifikant skillnad. Enligt forskning kan vi förvänta oss skillnader i attityder till jämställdhet baserat på individuella faktorer så som utbildningsgrad, trosuppfattning, civilstånd och föräldraskap, födelseland, politisk ideologi, grad av urbanisering, samt om individen bor i en välfärdsstat som stödjer jämställdhet. När Jämställdhetsmyndigheten presenterade sin undersökning från 2019 hittade vi inga förklaringar inom forskningen till det ökade värderingsgapet i jämställdhetsfrågor bland grupperna unga kvinnor och unga män som vi kunde visa på. Enligt etablerade förklaringsmodeller borde den unga generationen i Sverige bli mer och mer jämställd. I senare forskningsstudier av 27 EU-länder har forskare dock, i likhet med Jämställdhetsmyndighetens attitydundersökning, visat att en relativt stor andel av gruppen unga män är negativt inställda till ökade fri- och rättigheter för kvinnor. Studien visar också att unga mäns uttryckta stöd till kvinnors ökade fri- och rättigheter är lägre bland unga män som bor i områden med hög arbetslöshet och låg tillit till offentliga institutioner. Den slutsats Jämställdhetsmyndigheten drar av detta är att unga människor, och särskilt unga män i områden med socioekonomiska utmaningar, är en viktig målgrupp för jämställdhetspolitiken.

Arbetsvillkoren i lokal politik är inte jämställda

Kvinnor, unga och utrikes födda är fortsatt underrepresenterade i den lokala demokratin. Unga kvinnor och utrikes födda hoppar också i högre utsträckning än andra grupper av sina politiska uppdrag. Kvinnor och män möter fortsatt olika villkor i lokal politik, vilket framför allt inverkar negativt på kvinnors möjlighet att bedriva sitt lokalpolitiska uppdrag. Det ställs exempelvis, enligt respondenterna, högre krav på kvinnor i politiken, och kvinnor behöver i allmänhet förbereda sig mer för att bli tagna på allvar. Resultaten bekräftas av tidigare studier som visat att kvinnor straffas hårdare om de är dåligt förberedda och begår misstag. Det finns bland förtroendevalda i vår studie en utbredd kännedom och förståelse av denna jämställdhetsproblematik. Ett annat utmärkande resultat från intervjuundersökningen är att kvinnor på ledande positioner får ett sämre bemötande än män. Exempelvis undanhålls information.

⁷⁰ Jämställdhetsmyndigheten, 2021:1

En annan viktig fråga som vår studie uppmärksammar är förekomsten av härskartekniker. Enligt de fördjupade intervjuer som genomförts med förtroendevalda lokalpolitiker så riktas härskartekniker främst mot unga och kvinnor. Denna bild bekräftas av forskning från Sveriges riksdag.⁷¹

När det gäller frågan om könsbalans i tillsättningen av poster i kommunstyrelser och nämnder visar intervjustudien att det finns bristande kunskap om effekterna av kvotering i en svensk kontext. Det finns bland respondenterna en föreställning om att kvotering står i strid med att den mest kompetenta personen väljs. Denna bild stämmer inte överens med de studier som gjorts av konsekvenserna av varvade listor i svensk kommunpolitik, som tvärtom visat att införandet av kvotering genom varvade kandidatlistor lett till en generell kompetenshöjning bland kommunpolitiker.

Lokalpolitiken bör bli mer föräldravänlig

Våra lokala studier visar att det är svårt att kombinera politiskt engagemang med familjeliv och omsorg av små barn. Förtroendevalda kvinnor uppger i högst utsträckning att det är utmanande att kombinera politiskt engagemang med föräldraskap. Män med små barn beskriver dock liknande svårigheter. Ensamstående föräldrar finner det särskilt svårt att kombinera föräldraskap med politiska uppdrag. Kvinnor är den grupp som i störst utsträckning hoppar av sina politiska uppdrag när de får barn. Jämställdhetsmyndighetens slutsats är att det finns mycket att göra för att skapa mer föräldravänliga villkor i lokalpolitiken i Sverige. En sådan åtgärd kan vara att nationellt se över rätten och möjligheten till att vara föräldraledig. Andra typer av åtgärder kan handla om att införa fasta scheman för politiska möten, fasta sluttider, lekrum och skötrum i anslutning till möteslokalerna. Det framgår av studien att utvecklingen efter coronapandemin, med en ökad användning av digitala möten, har skapat mer flexibla och föräldravänliga mötesvillkor.

I arbetet mot hot, hat och trakasserier bör skillnader i utsatthet bland olika grupper av kvinnor och män beaktas

Hot och trakasserier har genomgående lyfts som ett påtagligt hinder för deltagande i den lokala demokratin, såväl i civilsamhället genom våra invånarstudier som i intervjuer med förtroendevalda. Hot, hat och trakasserier leder bland annat till självzensur. Särskilt utsatta grupper är enligt forskning unga kvinnor med etnisk minoritetsbakgrund och kvinnor på ledande positioner och hög synlighet i offentligheten. Enligt studier i en skandinavisk kontext är yngre kvinnor särskilt benägna att hoppa av politiska uppdrag och dra sig undan offentlig debatt som en konsekvens av utsattheten. Vi ser fortsatt ett behov av åtgärder för att undanröja och förebygga hot, hat och trakasserier. De utgör ett påtagligt hinder för delaktighet och deltagande i den lokala demokratin – både bland invånare och förtroendevalda. Delmos resultat att problemet är mer utbrett i områden med socioekonomiska utmaningar bör beaktas.

Jämställdhetsmyndigheten ser positivt på lagförslaget att kommuner och regioner ska ta arbetsmiljöansvar för förtroendevalda politiker med uppdrag som liknar anställningar, exempelvis kommunal- och regionråd⁷². Syftet är att stärka skyddet för de

⁷¹ [Kvinnor har det tuffare än män inom politiken 2019:2](#)

⁷² Ds 2024:10 Stärkt skydd för vissa förtroendevalda och en tydligare intern kontroll i kommuner och regioner. Förslaget överlämnades på remiss till Lagrådet den 21 november 2024.

förtroendevaldas arbetsmiljö genom att tydliggöra ansvaret och säkerställa att arbetsmiljölagen efterlevs, till exempel i frågor som hot och våld. Om förslaget godkänns kan lagen träda i kraft den 1 januari 2025. I forskning samt enkät- och intervjumaterial framkommer dock att behovet är stort även hos fritidspolitiker, det vill säga politiker som inte har uppdrag som liknar anställningar, varför skyddet skulle behövas utökas till att inkludera även denna grupp. Det är också viktigt att i det fortsatta arbetet med dessa frågor beakta de skillnader i utsatthet som finns bland olika grupper av kvinnor och män.

Jämställdhetsmyndigheten kommer att fortsätta sitt arbete med dessa frågor

En stor och viktig del av uppdragets genomförande har varit kunskapsspridning och erfarenhetsutbyte. Uppdragets deltagardrivna och interaktiva ansats har verkat kunskapshöjande i deltagande föreningar och kommuner. En övergripande slutsats är att de deltagande föreningarna uppfattar att utvecklingsprojekten bidragit till ett mer jämställt deltagande i den lokala demokratin. Vår bedömning är att den modell för lokala utvecklingsprojekt som utvecklats inom ramen för regeringsuppdraget har varit framgångsrik och kan spridas till fler kommuner och föreningar. Jämställdhetsmyndigheten kommer att använda resultat och slutsatser av arbetet med de lokala studierna och utvecklingsprojekten i sitt fortsatta arbete med att utveckla verksamhetsbidrag till kvinnors och flickors organisering i områden med socioekonomiska utmaningar, samt jämställdhetsprojekt. Jämställdhetsmyndigheten avser också att fortsätta sprida och utveckla den kunskap som tagits fram som en del av uppdraget. Avslutningsvis vill Jämställdhetsmyndigheten påtala vikten av att regeringen även fortsättningsvis tar ett samlat grepp om, prioriterar och tillsätter resurser till åtgärder för att främja ett jämställt deltagande i den lokala demokratin runt om i hela Sverige.

SUMMARY

The Swedish Gender Equality Agency has been commissioned by the government to conduct an in-depth study on participation and involvement in local democracy, as well as carrying out activities for knowledge dissemination and experience-sharing. The focus of the assignment has been on gender equality in political representation and an equal active citizenship, where participation in general elections, inter-election democracy, and engagement in local community and civil society have been central.

In the implementation, the Gender Equality Agency has collaborated with four municipalities and ten non-profit organizations in various types of residential areas, from suburbs to rural areas, from north to south of Sweden. The municipalities and organizations have participated in knowledge and experience exchanges and conducted development work through their participation in the assignment. Results have been used to develop participation in municipalities and gender equal engagement among citizens in the studied areas.

Conditions for Trust, Safety, and Participation Need to Be Strengthened in Areas with Socioeconomic Challenges

The population's trust in local democracy is generally high in Sweden. However, there are significant differences in interpersonal trust and safety between different areas. People in areas with high unemployment, low education levels, and low economic standards feel the least trust and safety. Former studies also show increased concern about the development of democracy among the population. Younger people are less worried than older people, and residents in rural areas are less worried than those living in larger cities. There are no differences between groups born abroad and those born in Sweden. It is important that trust in democratic institutions and in other people can be strengthened and developed. This is particularly true for areas with socioeconomic challenges – where trust and security are the lowest.

Civil society and local communities are important for capturing the engagement and participation of underrepresented groups, not least children and young people in areas with socioeconomic challenges. The gender equality perspective is central to highlighting differences in conditions between women and men regarding participation and involvement in local democracy. The Gender Equality Agency's study shows that conditions in both rural and suburban areas are unequal. Women do not have the same opportunities as men to participate and influence local democracy. There are also examples of gender segregation in local associations that are important to highlight.

Young People Are an Important Target Group for Gender Equality Policy

Considering the integration debate in Sweden, issues of social and cultural values have been addressed. The government has expressed that gender equality and women's rights, along with a range of other values, can be included in the concept of "Swedish values." The population in Sweden is generally positively inclined towards gender equality. Women are generally more positive towards gender equality and experiences to a greater

extent than men that Sweden still is unequal. The biggest differences are between groups of young women and young men, where young women are most positive towards gender equality and young men least positive. There are also significant differences within the group of women. In a previous report, we showed that there are significant differences in attitudes towards gender equality between groups of younger and older women. In this report, we show that there are also differences between women born in Sweden and women born outside Europe. Meanwhile among men born in Sweden and abroad, there is no difference.

From research, we can expect differences in attitudes towards gender equality based on individual factors such as education level, religious beliefs, marital status, parenthood, country of birth, political ideology, degree of urbanization, and whether the individual lives in a welfare state that supports gender equality. The value gap in gender equality issues between young women and men that we saw in the Gender Equality Survey from 2019 could not be explained by research at that time. According to established explanations, the young generation in Sweden should become increasingly equal. Since then, researchers, similar to the Gender Equality Survey, have been able to show that a large proportion of young men in 27 EU countries are negatively inclined towards increased freedoms and rights for women. They also show that young men express lower support for women's increased freedoms and rights in areas with high unemployment and low trust in public institutions. The Gender Equality Agency thus concludes that young people, and especially young men in areas with socioeconomic challenges, are an important target group for gender equality policy.

Working Conditions in Local Politics Are Not Gender Equal

Women, young people, and those born abroad are still underrepresented in local democracy. Young women and those born abroad also drop out of their political assignments to a greater extent than other groups. Women and men continue to face different conditions in local politics, which primarily negatively affects women's ability to carry out their local political assignments. For example, higher demands are placed on women in politics, and women generally need to be more prepared to be taken seriously. Among the elected representatives in our study, there is widespread knowledge and understanding of this gender equality issue.

Another important issue highlighted by our study is the prevalence of master suppression techniques. According to the in-depth interviews conducted with elected local politicians, acts of suppression are mainly directed at young people and women. This pattern is confirmed by previous research.

Regarding the issue of gender balance in the appointment of positions in municipal councils and committees, the interview study shows that there is a lack of knowledge about the effects of quotas in a Swedish context. Among the respondents, there is a perception that quotas conflict with the selection of the most competent person. This perception does not align with studies conducted on quotas in Swedish municipal politics, which have shown that zipped lists, where men and women candidates alternate have led to an increase in competence among municipal politicians.

Local Politics Should Become More Parent-Friendly

Our local studies show that it is difficult to combine political engagement with family life and caring for small children. Elected women report the greatest difficulty in combining political engagement with parenthood. Men with small children also describe similar difficulties. Single parents find it particularly challenging to combine parenthood with political assignments. Women are the group most likely to drop out of their political assignments when they have children. The Gender Equality Agency concludes that much needs to be done to create more parent-friendly conditions in local politics in Sweden. One measure could be to nationally review the right and possibility to take parental leave. Other measures could involve introducing fixed schedules for political meetings, fixed end times, playrooms, and changing rooms adjacent to meeting rooms. Since the COVID-19 pandemic, there has been an increase in digital meetings, which has created more flexible and parent-friendly meeting conditions.

In the Work Against Threats, Hatred, and Harassment, Differences in Vulnerability Among Different Groups of Women and Men Should Be Considered

Threats and harassment have consistently been highlighted as a significant obstacle to participation in local democracy, both in civil society through our resident studies and in interviews with elected representatives. Threats, hatred, and harassment lead, among other things, to self-censorship. Particularly vulnerable groups are young women with ethnic minority backgrounds and women in leading positions with high visibility in public. According to studies in a Scandinavian context, younger women are particularly likely to drop out of political assignments and withdraw from public debate because of threats and harassments. We continue to see a need for measures to eliminate and prevent threats, hatred, and harassment. They constitute an obstacle to participation and involvement in local democracy, both for residents and elected representatives.

The Gender Equality Agency views positively the legislative proposal that municipalities and regions should take over the work environment responsibility for elected politicians with assignments similar to employment, such as municipal and regional commissioners. The aim is to strengthen the protection of the work environment for elected representatives in issues such as threats, hatred, harassment, and violence. However, we show that the need is also great for part-time politicians, i.e., politicians who do not have assignments similar to employment, and therefore the protection should be extended to include this group as well. It is also important to consider the differences in vulnerability that exist among different groups of women and men in the continued work on these issues.

The Gender Equality Agency Will Continue Its Work

An important part of the assignment has been knowledge dissemination and experience exchange. The participant-driven and participatory approach of the assignment has increased knowledge in local communities, associations and municipalities. An overall conclusion is that the participating associations perceive that the development projects have contributed to more and equal participation in local democracy. Our assessment is that the model for local development projects developed within the framework of the

government assignment has been successful and can be spread to more municipalities and associations. The Gender Equality Agency will use the results and conclusions of the work with the local studies and development projects in its continued work to develop operational grants for women's and girls' organizing in areas with socioeconomic challenges, as well as gender equality projects. The Gender Equality Agency also intends to continue disseminating and developing the knowledge generated as part of the assignment.

REFERENSER

- Ahlbom, J. och Karlsson, R. 2023. *Könsskillnader bland svenska väljare 1921–2022* (2023:9). Göteborgs universitet, Valforskningsprogrammet.
- Alexander, A. 2018. *Research overview for Jämställdhetsmyndigheten on Societal Norms and Attitudes towards Various Aspects of Gender Equality*. ALLM 2021/122.
- Bhatti, Y. och Hansen, K. M. 2012. *Leaving the Nest and the Social Act of Voting: Turnout among First-Time Voters*, Journal of Elections, Public Opinion and Parties. 22: 380-406.
- Blomqvist, P. 2005. *Närvarons politik och det mängetniska Sverige. Om att ta plats i demokratin*. Göteborg. Förvaltningshögskolan, Göteborgs universitet, Akademisk avhandling.
- Brottsförebyggande rådet, Nationella trygghetsundersökningen 2024.
- Burgess, D. & Borgida, E. 1999. *Who women are, who women should be: Descriptive and prescriptive gender stereotyping in sex discrimination*. Psychology, public policy, and law 5 (3): 665.
- Center mot våldsbejakande extremism & Jämställdhetsmyndigheten (2022). *Män, maskulinitet och våldsbejakande extremism – en kunskapsöversikt*.
- Delegationen mot segregation (2020). *En demokrati för alla? Deltagandet i demokratin bland boende i områden med socioekonomiska utmaningar jämfört med andra*.
- Dir. 2023:169. *En förbättrad samhällsorientering för nyanlända*. Regeringskansliet.
- Ds 2024:10 *Stärkt skydd för vissa förtroendevalda och en tydligare intern kontroll i kommuner och regioner*.
- Eagly, A. & Karau, S. (2002). *Role congruity theory of prejudice toward female leaders*. Psychological review 109 (3):573. ENSU, Empowerment-Nätverket vid Stockholms Universitet. 2004.
- Eduards, M. 2002. *Förbjuden handling: om kvinnors organisering och feministisk teori*. Libris.
- Eriksson, J 2017. *Riksdagsledamöters erfarenheter och upplevelser av jämställdheten i riksdagen – en intervjustudie*. Sveriges riksdag.
- Erlingsson, G. O. och Öhrvall R. 2010. *Politikens villkor. Om engagemang och avhopp i kommunpolitiken*. Linköpings universitet.
- Folke, O. & Rickne, J. (2012) *Female Representation but Male Rule? Party Competition and the Political Glass Ceiling*
- Folke, O., och Rickne, J. 2016. *The glass ceiling in politics: Formalization and empirical tests*. Comparative political studies, 49(5), s. 567–599.
- Forsberg, G. & Lindgren, G. (red.) (2010). *Nätverk och skuggstrukturer i regionalpolitiken*. Karlstad University Press.
- Freidenvall, L. 2006. *Vägen till Varannan damernas: Om kvinnorepresentation, kvotering och kandidaturval i svensk politik 1970–2002*. Doktorsavhandling. Stockholms universitet.
- Gains, F. & Lowndes, V. (2014). *How is Institutional Formation Gendered, and Does it Make a Difference? A New Conceptual Framework and a Case Study of Police and Crime Commissioners in England and Wales*. Politics & Gender 10 (04): 524–548.
- Hagevi, M. 2010. *Ancienntetsprincipens uppgång och fall*. I M. Brothén och S. Holmberg (red.), *Folkets representanter. En bok om riksdagsledamöter och politisk representation i Sverige*. Göteborg: Göteborgs Universitet.
- Heilman, M., Wallen, A., Fuchs, D. & Tamkins, M. 2004. *Penalties for success: reactions to women who succeed at male gender-typed tasks*. Journal of Applied Psychology 89 (3):416.
- Henriksson, M., Joelsson, T. & Balkmar, D. 2024. *Familjers vardagsmobilitet i "socialt utsatta områden": Konsekvenser för välfärd, rättvisa och hållbarhet*. Linköping: Statens väg- och transportforskningsinstitut.
- Jämställdhetsmyndigheten (2021:1) *Analys i korthet. Attityder till jämställdhet skiljer sig mellan kvinnor och män*. ALLM 2021/250.

- Jämställdhetsmyndigheten (2021a). *Kvinnor och män i lokal demokrati. En förstudie om jämställdhet, delaktighet och deltagande i lokalsamhälle och demokrati (2021:3).*
- Jämställdhetsmyndigheten (2021b). *Ett sekel av rösträtt och valbarhet. En uppföljning av det jämställdhetspolitiska delmålet en jämn fördelning av makt och inflytande (2021:1).*
- Jämställdhetsmyndigheten (2023a). *Jämställdhet i lokalt engagemang och politik. Delredovisning av uppdrag att genomföra en fördjupad studie om delaktighet och deltagande i den lokala demokratin (2023:13).*
- Jämställdhetsmyndigheten (2023b). *Forskningsöversikt om politikens digitalisering ur ett jämställdhetsperspektiv (Underlagsrapport 2023:4).*
- Krook, M., och Mackay, F. 2011. *Gender, Politics and Institutions: Towards a Feminist Institutionalism.* (Vol. 1). Basingstoke: Palgrave Macmillan.
- Krook ML, och Restrepo Sanín J. The Cost of Doing Politics? Analyzing Violence and Harassment against Female Politicians. *Perspectives on Politics.* 2020;18(3):740-755.
- McKnight, John L. & Kretzmann, John P. (1998) *Building Communities from the Inside Out: A Path Toward Finding and Mobilizing A Community's Assets,* Acta Pubns.
- Murray, R. 2010. *Cracking the Highest Glass Ceiling: A Global Comparison of Women's Campaigns for Executive Office.* Santa Barbara: Praeger.
- Nielsen, P. 2001. *På och av – om uppdragsvillighet, rekrytering och avhopp i den kommunala demokratin.* I SOU 2001:48 Att vara med på riktigt.
- Off G., Charron, N. & Alexander, A. 2022. *Who perceives women's rights as threatening to men and boys? Explaining modern sexism among young men in Europe.* *Frontiers in Political Science,* 4, 909811.
- Palmieri, S. 2011. *Gender-Sensitive Parliaments: A Global Review of Good Practice.* Interparliamentary Union (IPU) Report 65-2011.
- Prop. 2023/24:119. *Statens stöd till trossamfund och civilsamhället – enhetliga och rättssäkra villkor.*
- Putnam, R. D. (2000). *Bowling alone: The collapse and revival of American community.* London: Simon and Schuster.
- Rickne, J. och Folke, O. 2017. *Föräldravänliga villkor i lokalpolitiken. Åtgärder och goda exempel från Sveriges kommuner.* Arena idé.
- Russel, C. (2020) *Rekindling Democracy. A Professional's Guide to Working in Citizen Space,* Cascade Books.
- Skrivelse 2016/17:10. *Makt, mål och myndighet – feministisk politik för en jämställd framtid.*
- SOM-institutet 2024. *Svenska demokratitrender 1986–2023.* Göteborgs universitet.
- SOU 2001:48 (2001) *Att vara med på riktigt.*
- SOU 2024:12. *Mål och mening med integration.*
- Statistiska centralbyrån 2013. *Folkvaldas villkor i kommunfullmäktige – en studie om representativitet, avhopp och synen på uppdraget.*
- Statistiska centralbyrån 2016. *Demokratins representanter – en studie av representativitet, delaktighet och syn på uppdraget.*
- Statistiska centralbyrån 2023a. *Delat deltagande. En studie av integration och segregation baserat på valdeltagande i 2022 års allmänna val.*
- Statistiska centralbyrån 2023b. *Deltagandet i de allmänna valen 2022.*
- Statistiska centralbyrån, Medborgarundersökningen 2023.
- Statistiska centralbyrån 2024. *Förtroendevalda i kommuner och regioner 2023.*
- Törnqvist, M (2006) *Könspolitik på gränsen. Debatten om varannan damernas och Thamprofessorerna.* Lund: Arkiv.
- Ås, B. 1978. *Hersketeknikker,* Kjerringråd (3):17-21.
- Ås, B. 2004. *The five master suppression techniques.* *Women in White: The European Outlook.* Stockholm: Stockholm City Council: 79–83.



Jämställdhetsmyndigheten | Vikingsgatan 3, 411 04 Göteborg
031-3929000 | info@jamstalldhetsmyndigheten.se | jamstalldhetsmyndigheten.se