



ARBETE MOT PROSTITUTION OCH MÄNNISKOHANDEL I SVERIGE 2025

Årsrapport från den nationella samordningen mot prostitution och människohandel (NSPM) vid Jämställdhetsmyndigheten



JÄMSTÄLLDHETS
MYNDIGHETEN

NSPM.

Nationella samordningen mot
prostitution och människohandel

Jämställdhetsmyndigheten

Göteborg, maj 2026.

Rapport 2026:13. Dnr: 26/00062

Omslagsbild: Unsplash

Har du frågor om denna publikation, kontakta:

Sofie Kindahl. Telefon: 031-392 90 00

INNEHÅLL

Nationell samordning mot prostitution och människohandel (NSPM)	4
Sammanfattning	5
5 Viktiga slutsatser från året	6
Rekommendationer.....	7
Fakta och statistik	8
Utvecklingen på området	9
Exploaterings uttryck	10
Utvecklingen av arbetet mot prostitution och människohandel	12
Ett utökat och verkningsfullt förebyggande arbete.....	12
Förbättrad upptäckt och starkare stöd och skydd.....	14
Effektivare brottsbekämpning	16
Förbättrad kunskap och metodutveckling	18
Utvecklingsarbete i landet	20
Lärande exempel: fällande dom inom thaimassagebranschen	21
Nationell samordning 2025	23
Tio nedslag i NSPM:s verksamhet	24
Fokusområden under året	26
Exploatering inom thaimassagebranschen	26
Digitala dimensioner av människohandel	28
Barns utsatthet för exploatering och människohandel	30
Regionkoordinatorer mot prostitution och människohandel	32
Stödprogram för utsatta	36
Utvecklingsområden och rekommendationer	39
English summary	43
Bilaga 1. Indikatorer	45
Referenser	49

NATIONELL SAMORDNING MOT PROSTITUTION OCH MÄNNISKOHANDEL (NSPM)

Jämställdhetsmyndigheten är sedan 2018 nationella samordnare för arbetet mot prostitution och människohandel i Sverige. Enligt Artikel 19 i EU:s människohandelsdirektiv ska nationella samordnare finnas i alla medlemsstater.¹ Myndigheten ska enligt sin instruktion ”på nationell nivå samordna arbetet mot prostitution och människohandel för alla ändamål” och ”främja utvecklingen av förebyggande insatser”.²



Vi **samordnar** nationella myndigheter, aktörer på regional nivå och aktörer från civilsamhället.



Vi är en expertmyndighet som **erbjuder kunskaps- och metodstöd** till yrkesverksamma



Vi **samverkar** med nationella och internationella aktörer.



Vi **förebygger** genom att utveckla kunskapsfältet och ge metodstöd.

● Om årsrapporten

Arbete mot prostitution och människohandel i Sverige är en årsrapport från NSPM. Här presenteras analyser av exploaterings uttryck, utvecklingen av arbetet mot prostitution och människohandel i Sverige, samt rekommendationer framåt. Rapporten beskriver även det arbete som genomförts av NSPM och regionkoordinatorer mot prostitution och människohandel, tillsammans med statistik från det nationella stödprogrammet (NSP) och det frivilliga Återvändandeprogrammet Människohandel och Prostitution (ÅMP).

● Vad baseras analysen på?

NSPM inhämtar kunskap och lägesrapporter genom sin nationella samordningsstruktur. Den består av ett nationellt metodstödsteam (NMT) och en strategigrupp med myndighetsrepresentanter, samverkan med civilsamhället och ett årligt rundbordssamtal. Vi medverkar även i flera internationella nätverk och samverkansforum. Vi håller regelbundna samordningsmöten med regionkoordinatorerna och deras arbetsgivare där vi inhämtar kunskap från det operativa arbetet. NSPM får också in skriftliga årsrapporter och statistik från regionkoordinatorer och de två stödprogrammen. Dessutom sammanställs även indikatorer och statistik från flera olika källor (se bilaga 1).

● Vem riktar sig rapporten till?

Rapporten riktar sig till dig som i din yrkesroll, eller genom ideellt engagemang, kan komma i kontakt med exploatering och människohandel. Den riktar sig även till dig som är intresserad av att veta mer om arbetet mot prostitution och människohandel i Sverige.

1

SAMMANFATTNING



5 VIKTIGA SLUTSATSER FRÅN ÅRET



Fortsatta brister i identifiering, stöd och bemötande

Få brottsoffer identifieras och tillgången till stöd varierar över landet, särskilt för utsatta i arbetskraftsexploatering. Bristande kunskap och rutiner gör att brottsoffer inte får sina rättigheter tillgodosedda.

Det finns fortsatta brister i arbetet med att identifiera brottsoffer. Tillgången till likvärdigt stöd och bemötande skiljer sig åt i landet och arbetet mot människohandel är i hög grad personbundet. Bristande kunskap och rutiner riskerar att bidra till att utsatta inte får sina rättigheter tillgodosedda. Stödet varierar mellan kommuner och är ofta otillräckligt, särskilt vid arbetskraftsexploatering, ärenden med många brottsoffer och utsatta barn. Få offer identifieras för exploatering vid arbetsplatsinspektioner. Målgruppen har ofta begränsad kännedom om sina rättigheter och låg tillit till myndigheter. Bemötandet från myndigheter och tillgången till stöd och skydd för brottsoffren är även en förutsättning för ökad lagföring



Fler utsatta män identifieras - men färre kvinnor och barn

Antalet kvinnor och barn utsatta i människohandel som regionkoordinatorer kommer i kontakt med fortsätter minska. Samtidigt ökar identifieringen av män utsatta i arbetskraftsexploatering, men stöd till målgruppen saknas.

År 2025 kom regionkoordinatorerna för första gången i kontakt med fler män än kvinnor utsatta för människohandel eller människoexploatering i Sverige. Identifieringen av utsatta i arbetskraftsexploatering ökar för tredje året i rad, varav en majoritet är män. Sedan 2023 är det den vanligaste exploateringsformen som upptäcks. Trots det saknas fortfarande stödinsatser anpassade för målgruppen. Samtidigt minskar identifieringen av utsatta i sexuell exploatering, varav en majoritet är kvinnor. Sexuell exploatering sker ofta i dolda miljöer såsom digitala plattformar, bostäder och massagesalonger. En utsatthet som kräver uppsökande arbete för att upptäckas. Även antalet barn som kommer till regionkoordinatorernas kännedom fortsätter att minska årligen. Det saknas kunskap om omfattningen av barns utsatthet för människohandel och exploatering i Sverige, samtidigt som riskerna för exploatering på digitala plattformar ökar. Barn exploateras bland annat för sexuella och kriminella ändamål, tvångsäktenskap, tiggeri och arbete. De kan även vara medföljande till vuxna som exploateras.



Brottsoffer straffas och sätts i förvar

Brottsoffer sätts återkommande i förvar och utvisas. I stället för att identifieras som brottsoffer och få sina rättigheter tillgodosedda beläggs många med återreseförbud till Sverige och Schengen.

Förmodade brottsoffer för prostitution och människohandel fortsätter att sättas i förvar, utvisas och beläggs med återreseförbud. Många dubbelbestraffas på så vis genom att först utnyttjats av människohandlare för att därefter frihetsberövas och utvisas. Det är inte ovanligt att de utsatta har stora skulder och inte får tillgång till sina löner eller den vinst som människohandlarna gjort på exploateringen. Särskilt personer utsatta i arbetskraftsexploatering riskerar att inte identifieras som brottsoffer. Det ansöks i låg grad om tillfälliga uppehållstillstånd för betänketid, vilket offer för människohandel har rätt till. Sverige har fått kritik för sin efterlevnad av internationella konventioner och uppmanas säkerställa att människohandelsoffer inte drabbas av negativa konsekvenser så som frihetsberövande eller inreseförbud.



Styrningen av arbetet mot människohandel har stärkts

Den nationella styrningen har stärkts genom uppdrag till myndigheter, lagstiftningsändringar och granskningar. En nationell handlingsplan och implementering av ett reviderat EU-direktiv har påbörjats.

En utvecklad nationell samordningsstruktur vid Jämställdhetsmyndigheten har implementerats. Arbetet med en nationell handlingsplan gällande prostitution och människohandel och en ny nationell strategi för att förebygga och bekämpa mäns våld mot kvinnor pågår. En utredning har lagt förslag på författningsändringar och åtgärder utifrån det reviderade EU-direktivet om människohandel. Myndigheters arbete på området följs upp, samtidigt som Polis- och Åklagarmyndigheten har fått i uppdrag att stärka sitt arbete. Det förbereds för regionalt och nationellt stöd i syfte att kommuner och regioner ska kunna erbjuda program för vuxna och barn som exploaterats sexuellt. Inför 2026 fick ett flertal myndigheter även nya uppdrag i sina regleringsbrev.



Det strategiska utvecklingsarbetet i kommuner ökar

Kommuners arbete mot prostitution och människohandel för sexuella ändamål ligger efter övrigt arbete gällande mäns våld mot kvinnor. Fler kommuner har börjat utveckla lokala handlingsplaner och rutiner.

Få kommuner inkluderar prostitution och människohandel i sitt arbete med mäns våld mot kvinnor, genom exempelvis mål i styr- och ledningssystem, kartläggningar av lokala brottsproblem eller kunskaps- och metodstöd till medarbetarna. Men frågan börjar succesivt integreras i strategiskt arbete lokalt. Genom stöd från länsstyrelser och regionkoordinatorer har ett flertal kommuner tagit fram handlingsplaner och rutiner, prioriterat området i samverkansforum och börjat ställa frågor för ökad upptäckt. Utbildningsinsatser har lett till att allt fler konsulterar regionkoordinatorer i sitt strategiska utvecklingsarbete.

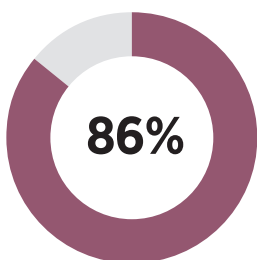
Rekommendationer

Här är de rekommendationer som presenteras i slutet av rapporten:

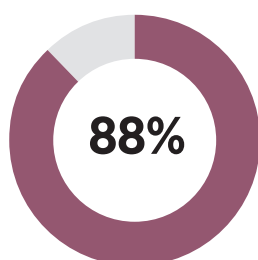
- Se över möjligheten att vidareutveckla regionala samverkansformer mot våld
- Stärk styrningen av arbetet mot arbetskraftsexploatering
- Utveckla kunskaps- och bedömningsstöd om människohandel för alla ändamål
- Genomför en kartläggning av barn utsatta i människohandel
- Stärk implementeringen av Manual vid misstanke om människohandel
- Stärk Polismyndighetens nationella operativa förmåga och metodstöd
- Genomför kunskapshöjande insatser inom rättsväsendet
- Kartlägg kunskap och erfarenheter av digitalt uppsökande och förebyggande arbete

FAKTA OCH STATISTIK

Stora kunskapsbehov på kommunal nivå



86 procent av kommunerna har behov av kunskaps- och metodstöd om prostitution och människohandel för sexuella ändamål.



88 procent efterfrågar ökat stöd gällande arbetet mot sexuell exploatering av barn



Foto: Unsplash

För första gången identifieras fler män än kvinnor utsatta i människohandel

481

Under 2025 identifierade regionkoordinatorerna 481 potentiella brottsoffer utsatta för människohandel och människoexploatering. Av dem var 212 kvinnor, 251 män, 1 med okänd könstillhörighet samt 8 flickor och 9 pojkar.



Foto: Unsplash

Unik dom inom thaimassagebranschen

- för första gången döms någon för både sexuell exploatering och utnyttjande i arbete.

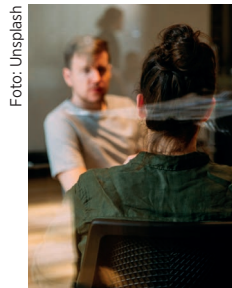


Foto: Unsplash

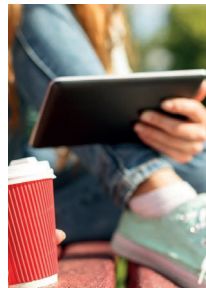


Foto: Mostphotos

Tre särskilda fokusområden för NSPM under året:

1. Exploatering i Thaimassagebranschen
2. Digitala dimensioner av människohandel och exploatering
3. Barns utsatthet

13 000

Över 13 000 profiler har identifierats på sajter som marknadsför sexuella handlingar riktade mot den svenska marknaden. De största sajterna lockar upp till 150 000 unika svenska besökare i månaden.



Foto: Unsplash

3 uppmärksammade domar om människohandel och människoexploatering

17

Under 2025 identifierade regionkoordinatorerna 17 barn

Under 2025 minskade identifieringen av utsatta kvinnor och barn

2

UTVECKLINGEN PÅ OMRÅDET



EXPLOATERINGENS UTTRYCK

I detta kapitel ges exempel på några av de arenor, tillvägagångssätt och former av exploatering som synliggjorts av yrkesverksamma under året. Vilka fenomen som uppmärksammas är i hög grad beroende av vart resurser och insatser riktas.

● **Identifieringen av män utsatta i arbetskraftsexploatering ökar kraftigt**

Sedan 2019 har antalet män och pojkar som regionkoordinatorerna kommer i kontakt med ökat. 2025 identifierades för första gången fler män än kvinnor. Identifieringen av utsatta i arbetskraftsexploatering ökar för tredje året i rad, varav en majoritet är män. Samtidigt minskar identifieringen av utsatta i sexuell exploatering, varav en majoritet är kvinnor. Även antalet barn som upptäcks har minskat över tid. Arbetskraftsexploatering utgör nu två tredjedelar av ärendena som når regionkoordinatorerna. Det är sedan 2023 den vanligaste exploateringsformen som upptäcks. År 2025 var skillnaden markant med 325 personer utsatta i arbetskraftsexploatering, jämfört med 81 personer utsatta för sexuella ändamål. Det förekommer även multipel exploatering, där utsatta exempelvis utnyttjas för både arbete och sexuella ändamål. År 2025 identifierades 37 personer i multipel exploatering.

Läs mer: [Regionkoordinatorernas statistikrapport 2025](#)

● **Digitala och dolda arenor bidrar till minskad upptäckt av sexuell exploatering**

Identifieringen av utsatta för sexuell exploatering minskar. Den här exploateringen sker ofta i dolda miljöer som privata eller hyrda bostäder, massagesalonger eller via digitala plattformar. Utsattheten kräver aktivt uppsökande arbete för att upptäckas. Exploateringen kan styras av agenturer och "callcenters" utomlands, vilket försvårar spårning och lagföring. De utsatta har många gånger rekryterats genom annonser på sociala medier och "uppdragen" kan komma via chattar. De har inte heller alltid träffat de som styr exploateringen. Även betalning kan ske helt digitalt. Nya plattformar ökar riskerna för digital exploatering där sexuella bilder och filmer kan spridas eller användas för utpressning. Exploatering förekommer även på thaimassagesalonger, men arbetsplatsinspektioner har sällan fokus på att upptäcka brottsutsatta (se sida 21-22)

● **Brottsoffer förflyttas genom rullande exploatering**

Under året har "rullande exploatering" uppmärksammas. Brottsoffer flyttas kontinuerligt mellan regioner för att försvåra upptäckt. Ärenden kan ha koppling till flera olika polisregioner och brottsoffren kan flyttas mellan kommuner. Det medför svårigheter för kommunernas tolkning gällande ansvaret för stöd och skydd. Under året har ett stort ärende gällande människoexploatering inom thaimassageindustrin involverat polis och regionkoordinatorer i flera regioner. Ärendet hade en stor geografisk spridning, där anställda exploaterades och flyttades runt mellan salonger i flera olika städer.

● **Brottsoffer bestraffas och frihetsberövas**

Brottsoffer för prostitution och människohandel fortsätter sättas i förvar och utvisas. Många får återreseförbud till Schengen med hänvisning till brott mot utlänningslagen. Det blir en dubbelbestraffning att först utnyttjas av människohandlare för att därefter frihetsberövas och förlora möjligheten att återvända till Europa. Många kan vara skuldsatta efter att ha betalat för att komma till Europa och jobba. Brottsoffren har ofta arbetat i tron att uppehållsstatus och tillstånd varit

korrekta. I stället för att identifieras som brottsutsatta blir de frihetsberövade. Sverige kritiseras återkommande av Group of Experts on Action against Trafficking in Human beings (GRETA) för att människohandelsoffer inte identifieras vid utlänningskontroller och i stället deporteras, samt för bristande efterlevnad av ”icke-straff-principen”.³

”Principen om icke-straff”

Artikel 26 i Europarådets konvention anger att utsatta för människohandel inte bör straffas för inblandning i olaglig verksamhet de tvingats till.⁴ Principen om icke-straff utgår från ett brottsofferperspektiv för att skydda offrens mänskliga rättigheter. Innan någon döms för brott de tvingats begå behöver det först tas reda om personen är offer för människohandel.

● Risker för personer med studievisum och praktikplats

Risker för exploatering kopplat till studievisum och praktik har uppmärksammats i flera regioner. Under arbetsplatsinspektioner inom grön näring har medborgare från bland annat Filipinerna, Nepal, Kenya, Uganda och Tanzania identifierats. Många med praktikplats är högskoleutbildade men utför okvalificerat arbete. De har ofta begränsad kännedom om arbetsförhållanden och sina rättigheter. De beskriver låga löner och långa arbetsdagar utan ersättning för övertid, obekvämt arbetstid eller semester. Flera har bott i undermåliga bostäder ordnade av arbetsgivaren. Minderåriga har också identifierats vid inspektionerna. Risker kopplat till studievisum har även lyfts i Nordiska Ministerrådets samverkan mot människohandel 2025. Risker kopplat till studievisum har lyfts av Nordiska ministerrådets samverkan mot människohandel och av Migrationsverket.⁵

● Formerna för exploatering i bärbranschen ändras

Bärindustrin är fortsatt en riskbransch. Inför varje säsong förändras tillvägagångssätten, vilket försvårar tillsyn och identifiering av brottsoffer. Inför 2025 begränsades antalet beviljade arbetstillstånd för säsongsarbete kraftigt.⁶ Trots det fortsätter stora grupper utsatta identifieras. Vid inspektioner på boenden har anställda uppgett att de inte känt till sina anställningsavtal, att de betalat stora summor till arbetsgivarna och inte fått den lön de blivit lovade. De har berättat om långa arbetspass sju dagar i veckan, att de bott väldigt trångt och inte vet hur mycket bär de plockat. Under året påträffades även ett hundratal bärplockare i Västernorrland. De hade plockat jordgubbar i region Syd, men flyttades vidare efter säsongens slut. Det identifierades också fler EU-medborgare som kommit till Sverige som ”friplockare”. Många hade medföljande barn som lever i undermåliga boenden och under bristfälliga förhållanden.

● Nya exploateringsformer synliggörs i lagstiftningen

I det reviderade EU-direktivet om människohandel lyfts nya exploateringsformer fram i lagtexten: utnyttjande av surrogatmoderskap, tvångsäktenskap och illegal adoption.⁷ Det är områden som i låg grad har adresserats i Sverige. Nu föreslås att dessa även ska läggas till i den svenska lagtexten, tillsammans med tiggeri och brottslig verksamhet.⁸ Vi har tidigare påtalat vikten av att stärka arbetet mot människohandel för kriminella ändamål, samt kopplingarna mellan människohandel och hedersrelaterat våld och förtryck.⁹ Barn utsatta för människohandel för kriminella ändamål riskerar att missas som brottsoffer.¹⁰ Hedersrelaterat våld och förtryck kan även utgöra en del av kontrollen inom både arbetskraftsexploatering och sexuell exploatering. Genom till exempel barn och unga som tvingas till äktenskap eller prostitution inom familjestrukturer.

UTVECKLINGEN AV ARBETET MOT PROSTITUTION OCH MÄNNISKOHANDEL

Arbetet mot prostitution och människohandel för alla ändamål behöver omfatta förebyggande insatser, stöd och skydd, effektiv brottsbekämpning samt utveckling av kunskap och metoder. I kapitlet ges en kort beskrivning och analys av utvecklingen av arbetet i Sverige. I bilaga 1 presenteras även indikatorer som följer utvecklingen.

● Ett utökat och verkningfullt förebyggande arbete

Utveckling av det förebyggande arbetet:

- Arbetet med köpare av sexuella handlingar utvecklas
- Samverkan med besöksnäringen ökar beredskapen
- Nya statliga ramavtal stärker kraven på arbete mot exploatering
- Stärkt beredskap kring säsongsbetonad exploatering
- Få inkluderar exploatering i kartläggningar och styrdokument
- Rutiner och strategiskt arbete utvecklas i kommuner

Arbetet med köpare av sexuella handlingar utvecklas

Utvecklingen av återfallsförebyggande arbete går framåt. 2025 inkluderades prostitution och människohandel i Socialstyrelsens uppdrag om samordning och kunskapsutveckling för återfallsförebyggande arbete med våldsutövare.¹¹ Samtidigt släpptes de första resultaten från den nationella utvärderingen av verksamheter för köpare av sexuella tjänster. Studien beskriver förutsättningar, arbetssätt och behandlingsmetod.¹² Studien har även tagit fram formulär för effektutvärdering och samtalsstöd, vilket kan ge stöd till nya verksamheter. Idag uppger 22 procent av kommunerna¹³ att de har specialiserade stödverksamheter för våldsutövare inom prostitution och människohandel.¹⁴

Samverkan med besöksnäringen ökar beredskapen

Samverkan med besöksnäringen är en viktig förebyggande åtgärd. Aktörer inom hotell, restaurang, taxi och turism kan bidra till att upptäcka och förebygga exploatering. Ökade risker uppstår i turistintensiva miljöer med säsongsvariationer och hög personalomsättning. I flera regioner har personal inom besöksnäringen utbildats. I region Väst har samverkan inletts med arbetsgivarorganisationen för svensk besöksnäring Visita. Inför världsmästerskapen i hockey tog Polisen i Stockholm fram checklistor till hotell för att förenkla upptäckt och öka beredskapen inom besöksnäringen. Länsstyrelsen Jämtlands län har producerat en utbildningsfilm riktad till personal inom serviceyrken.¹⁵

Nya statliga ramavtal stärker kraven på arbete mot exploatering

Jämställdhetsmyndigheten har arbetat för att få med nya kvalificeringskrav i statliga ramavtal för hotell och taxi genom deltagande i en referensgrupp hos Kammarkollegiet. Vi har drivit krav för att



Foto: Anna Ekstedt

motverka sexuell exploatering, köp av sexuella handlingar och människohandel samt arbetsrelaterat utnyttjande, något som är särskilt relevant för hotellbranschen. Detta kommer nu tas med som kvalificeringskrav för alla leverantörer i de nya statliga ramavtalen. Det stärker förutsättningarna för att fler aktörer inom dessa branscher utvecklar ett förebyggande arbete mot exploatering.

Stärkt beredskap kring säsongsbetonad exploatering

Regioner med säsongsarbete inom grön näring arbetar med att stärka beredskapen inför säsongen. Vid center mot arbetslivskriminalitet (AKC) finns kännedom om företag inom skogs- och bärindustrin som har utländsk arbetskraft med tillfälliga uppehållstillstånd. Regionkoordinatorerna har riktat arbete till polis och kommunala aktörer så som socialtjänst, brottsförebyggare och miljö- och hälsohandläggare. Genom information om förekommande problem i branscherna, indikatorer på exploatering och stöd- och skyddsprocessen skapas ökad beredskap. Migrationsverket har även beviljat betydligt färre arbetstillstånd för bärplockning 2024–2025 jämfört med tidigare år.¹⁶

Få inkluderar exploatering i kartläggningar och styrdokument

Få kommuner inkluderar prostitution och människohandel i sin styrning. 76 procent av kommunerna har mål kring att förebygga och bekämpa mäns våld mot kvinnor i styr- och ledningssystem. Av dessa inkluderar 44 procent prostitution och människohandel för sexuella ändamål och 32 procent inkluderar sexuell exploatering av barn. Hälften av kommunerna har under de senaste två åren genomfört en kartläggning gällande mäns våld mot kvinnor. Endast en tiondel inkluderar prostitution och människohandel för sexuella ändamål.¹⁷

Rutiner och strategiskt arbete utvecklas i kommuner

Arbetet mot prostitution och människohandel börjar successivt integreras i strategiskt arbete lokalt. Genom stöd från länsstyrelser och regionkoordinatorer har kommuner tagit fram handlingsplaner, prioriterat området i samverkansforum och börjat ställa frågor för ökad upptäckt. I flera regioner sker utveckling av ambassadörs- eller spetsnätverk. Utsedda kontaktpersoner inom socialtjänst och myndigheter bidrar till kontinuitet och snabbare hantering av ärenden. Området har integrerats i beredskapsplaner och handläggningsrutiner. Utbildningsinsatser har lett till att allt fler kommuner konsulterar regionkoordinatorer i arbetet med att upprätta eller se över rutiner och handlingsplaner. Genom riktade kommunbesök har de etablerat strukturer för samverkan och ökat kunskapen om stöd- och skyddsprocessen. Ett pilotprojekt har initierats för att utveckla samverkan mellan lokal, regional och nationell nivå (se sidan 24).

● Förbättrad upptäckt och starkare stöd och skydd

Utveckling av arbetet med stöd och skydd:

- Uppsökande arbete mot sexuell exploatering prioriteras i låg grad
- Antalet ansökningar om betänketid ökar
- Medföljande barn omfattas inte av betänketid
- Fler utsatta för arbetskraftsexploatering identifieras – men stödet uteblir
- Stödsystemet har svårt att hantera storskalig exploatering
- Kunskap och rutiner varierar kraftigt inom socialtjänsten
- Fler aktörer behöver bidra till identifiering av brottsoffer
- Den formaliserade samverkan med civilsamhället stärks

Uppsökande arbete mot sexuell exploatering prioriteras i låg grad

Thaimassagebranschen är fortsatt en av de vanligaste miljöerna för sexuell exploatering, men exploateringen sker även i dolda miljöer. Därför krävs aktivt uppsökande arbete för att identifiera de utsatta. Under året har arbetet i flera polisregioner främst varit inriktat mot thaimassageosalonger, medan annat uppsökande arbete i låg grad har prioriterats. Det är få ärenden kopplat till digital annonsering som identifieras.

Antalet ansökningar om betänketid ökar

Möjligheten till tidsbegränsade uppehållstillstånd för betänketid tillämpas i låg grad för brottsoffer. Antalet ansökningar har dock ökat över tid, se bilaga 1. Under året beviljades 43 uppehållstillstånd för betänketid vid misstänkt människohandel eller människo-exploatering, jämfört med 38 uppehållstillstånd året innan. En allt större andel av ansökningarna kommer från socialnämnder. Under 2025 kom majoriteten av dessa från ordinarie socialtjänst. Detta tyder på att kunskapen sakta ökar inom socialtjänsten.

Medföljande barn omfattas inte av betänketid

Upphållstillstånd för betänketid kan inte beviljas för barn som är medföljande till någon som utsatts i människohandel.¹⁸ Det skapar svårigheter när föräldrar kan få ett tillfälligt uppehållstillstånd, men inte deras barn. Migrationsverket kan dock välja att skjuta upp eventuella avlägsnandebeslut för dessa barn. Barnens uppehållsstatus kan dock skapa stor stress och påverka om de vuxna vill medverka i polisutredning. Barn till vuxna som är utsatta i prostitution och människohandel riskerar även att förbises i andra stödsatser.

Betänketid och tillfälligt uppehållstillstånd

Betänketid är ett tidsbegränsat uppehållstillstånd i 30 dagar som brottsutsatta i människohandel har rätt till för att kunna återhämta sig och ta ställning till eventuell medverkan i en rättsprocess. Betänketiden är en viktig del i stöd- och skyddsprocessen. Det gynnar brottsoffret och kan ha stor betydelse för en förundersökning. Förundersökningsledare kan även ansöka om ett längre tillfälligt uppehållstillstånd (5 kap. 15 § utlänningslagen) för medverkande i en rättsprocess.

Fler utsatta för arbetskraftsexploatering identifieras – men stödet uteblir

Allt fler utsatta för arbetskraftsexploatering och människohandel för tvångsarbete identifieras. Fler av dessa söker även stöd av det Nationella stödprogrammet (NSP) (se sida 37). Trots ökningen så finns fortsatt få stödinsatser tillgängliga och det saknas stödssystem anpassade efter målgruppen. De har stora behov av juridisk rådgivning och stöd för att kräva in utebliven lön. När polisutredningar läggs ner eller inte inleds går brottsutsatta miste om upprättelse, lön och eventuellt skadestånd. Människohandel för andra ändamål än sexuella omfattas inte av det pågående uppdraget om att förbereda stöd till kommuner och regioner som i sin tur ska erbjuda stöd till utsatta.¹⁹

Stödssystemet har svårt att hantera storskalig exploatering

Det bedöms finnas fortsatta svårigheter hos såväl kommuner som Polismyndigheten att omhänderta större grupper brottsutsatta. När exploatering uppdragats inom bärbranschen har ibland hundratals brottsoffer identifierats samtidigt. Även ärenden med 10–20 brottsoffer kan skapa problem. Det förekommer exempelvis inom bygg- och jordbrukssektorn. Nuvarande stödstrukturer och arbetssätt är inte dimensionerade för att hantera storskalig exploatering. Det ställer ökade krav på samordning, tilldelning av resurser och ansvarsfördelning. Det finns även fortsatta svårigheter med att socialtjänsten inte alltid ser att de har ansvar för brottsutsatta i arbetskraftsexploatering.

Exempel från praktiken: samverkan mellan polis och socialtjänst

I region Syd flyttades ansvaret för människohandel och exploatering till gränspolisen 2025. Gruppchefer i polisområde Södra Skåne såväl som yttre personal inom gränspolisen i Skåne har utbildats, vilket lett till att fler utsatta identifierats. Det har skett en markant ökning av ärenden som hänvisas till regionkoordinatorerna - från 4 föregående år till 40 ärenden 2025. Utbildningsinsatsen för gruppchefer initierades av polisens representant på AKC. Arbetet ska fortsätta i övriga polisområden 2026. Målet är att gruppchefer som sammankallar till arbetsplatsinspektioner ska ha kännedom om tecken på människohandel och hur ett brottsoffer ska tas om hand.

I region Stockholm har regionkoordinatorerna utvecklat arbetssätt vid insatser mot sexuell exploatering tillsammans med Polisens sektion mot internationell och grov organiserad brottslighet, IGOB. Detta för att erbjuda stöd till lokal socialtjänst. Polisen kontaktar regionkoordinatorer med information om insatsen och får kontaktuppgifter till lokal socialtjänst. Polisen initierar sedan kontakt med socialtjänsten och hänvisar till regionkoordinatorerna för kunskaps- och metodstöd. Vid behov kan regionkoordinatorerna vara med under insatsen för att utbilda och stötta socialtjänsten på plats.

Kunskap och rutiner varierar kraftigt inom socialtjänsten

Tillgången till likvärdigt stöd är fortsatt bristfällig. Möjligheten till identifiering, stöd och skydd är i hög grad beroende av lokala förutsättningar och enskilda aktörer. Kunskapen om människohandel inom ordinarie socialtjänst bedöms vara ojämn och delvis otillräcklig. Det finns behov av ökad kompetens kring identifiering, indikatorer på människohandel samt tillämpning av stöd- och skyddsprocessen. Ärenden rörande barn som exploateras eller som är medföljande till vuxna som exploateras, arbetskraftsexploatering och personer som inte är bosatta i Sverige uppges vara särskilt utmanande. Avsaknad av rutiner och hög arbetsbelastning kan leda till att utsatta inte får stöd i tid.

Fler aktörer behöver bidra till identifiering av brottsoffer

Arbetet med upptäckt och stöd till brottsoffer är idag i hög grad beroende av regionkoordinatorer och civilsamhälle. Det bedöms finnas brister kopplat till de första stegen i stöd- och skyddsprocessen: identifiering och akut skydd.²⁰ Det påtalas även i GRETA:s granskning.²¹ Brottsoffer identifieras sällan av andra än regionkoordinatorerna vid arbetsplatsinspektioner och antalet identifierade

brottsoffer är lågt i relation till antalet inspektioner.²² Det visar att myndighetssamverkan behöver integrera brottsofferperspektivet tydligare i metodstöd. Polismyndigheten har även ett pågående uppdrag att i större utsträckning identifiera brottsoffer.²³ Identifiering kan även stärkas genom ett utökat ansvar till fler myndigheter, samt genom utvecklad samverkan med socialtjänst.

Den formaliserade samverkan med civilsamhället stärks

Samverkan med civilsamhället har blivit mer strukturerad och långsiktig. Både lokalt och inom ramen för den nationella samordningen. Lokalt har strukturerad samverkan etablerats genom idéburna offentliga partnerskap (IOP) och projekt. Civilsamhällets kompetens och möjlighet att nå målgrupper med låg tillit till myndigheter är en viktig resurs i arbetet mot människohandel. De är avgörande i att erbjuda juridiskt och psykosocialt stöd, särskilt när det offentliga stödsystemet inte förmår möta målgruppens behov. När civilsamhället tvingas ta ett ansvar som bör ligga på det offentliga riskerar vi samtidigt ett överbelastat civilsamhälle och bristande likvärdighet i stöd och skydd.

Exempel från praktiken: Lokal samverkan med civilsamhället

Center mot människohandel (CMM) har startat genom ett IOP med Göteborg Stad. Det drivs av Räddningsmissionen och är samlokaliserade med det Nationella stödprogrammet (NSP). Utsatta kan nu få ett mer omfattande stöd och skydd i Region Väst. Inför 2026 har Stockholm Stad beslutat ingå ett IOP med Safe Havens, efter att brister i stöd för offer för människoexploatering påtalats. Frälsningsarmén har även öppnat sitt första trafficking-center som ger socialt och juridiskt stöd till brottsoffer i norra Sverige. Rådgivning erbjuds på plats i Umeå, men även digitalt i Norrbotten och Västerbotten. Projektet finansieras av länsstyrelserna till mars 2026. Kiruna, Gällivare och Boden har implementerat metoden Stad för stad framtagen av Frälsningsarmén.

● Effektivare brottsbekämpning

Utveckling av arbetet för en effektivare brottsbekämpning:

- Antalet polisanmälda köp av sexuella handlingar ökar
- Antalet anmälningar om människohandel minskar – medan andra brott ökar
- Det straffrättsliga skyddet stärks och sexuell exploatering på distans förbjuds
- Flera fällande domar om människohandel och människoexploatering
- Bestraffningar av brottsoffer omöjliggör lagföring
- Arbetet mot människohandel och arbetslivskriminalitet granskas
- Polisens organisering ger olika förutsättningar i landet

Antalet polisanmälda köp av sexuella handlingar ökar

Antalet anmälda köp av sexuell handling har ökat. Totalt polisanmäldes 2266 brott under 2025, jämfört med 1805 brott föregående år. Ökningen har skett i fem av sju polisregioner, med region Syd och Bergslagen undantaget. Den största ökningen har skett i polisregion Nord. Antalet anmälningar gällande utnyttjande av barn genom köp av sexuell handling är i nivå med tidigare år.

Antalet anmälningar om människohandel minskar – medan andra brott ökar

Antalet anmälningar gällande människohandel har minskat. Från 185 anmälningar 2024 till 146 anmälningar 2025. Bortsett från pandemiåret 2021 ligger anmälningarna på den lägsta nivån på tio år. Antalet anmälningar om koppleri har däremot ökat något jämfört med föregående år och är det högsta på tio år. Även anmälningar om människoexploatering har ökat stadigt sedan brottet infördes 2018. Då det totala antalet anmälningar är få är det svårt att dra säkra slutsatser, men det behöver fortsätta följas. Tidigare årsrapporter har lyft tendensen att människohandel i allt högre grad anmäls som andra brottstyper, på grund av bristande kunskap eller att utredningsläget på förhand bedöms som dåligt.²⁴ Sexuell exploatering som styrs av “callcenters” utomlands försvårar även spårning och lagföring.

Det straffrättsliga skyddet stärks och sexuell exploatering på distans förbjuds

Det straffrättsliga skyddet för personer som exploateras sexuellt har stärkts. Brottet 'köp av sexuell tjänst' har bytt namn till 'köp av sexuell handling'. Brottet utvidgades till att omfatta digitala handlingar på distans där personen som betalat påverkat innehållet i materialet. Det straffrättsliga skyddet för barn 15-17 år utökades och personer som utnyttjar barn genom att betala för sexuella handlingar kan nu dömas för våldtäkt och sexuell övergrepp mot barn. Detta om barnet har haft nedsatt förmåga att värna sin sexuella integritet.²⁵ I det reviderade människohandelsdirektivet ställs även nya krav på att det ska vara straffbart att nyttja en tjänst av någon utsatt för människohandel eller exploatering.²⁶

Flera fällande domar om människohandel och människoexploatering

Antalet fällande domar för människohandel och människoexploatering har under flera år varit lågt eller obefintligt, vilket även kritiserats av GRETA.²⁷ Under 2025 kom dock två fällande domar från hovrätten gällande människohandel kopplat till tiggeri, respektive sexuella ändamål.²⁸ Det kom även en hovrättsdom om multipel exploatering på en thaimassagesalong, vilket är det första ärendet i Sverige där någon döms för både koppleri och människoexploatering.²⁹ Ärendet beskrivs på sidan 21. Inga fällande domar rörande arbetskraftsexploatering uppvisas, trots att antalet utsatta som identifieras fortsätter öka.

Bestraffningar av brottsoffer gör lagföring omöjlig

Att människohandelsoffer återkommande straffas genom placering i förvar, avvisning och inreseförbud försvårar möjligheten att driva utredningar och åtal mot kriminella aktörer. I praktiken tillämpas utlänningslagen före brottsoffrens rätt till uppehållstillstånd för betänketid. GRETA uppmanar Sverige att säkerställa att alla negativa konsekvenser som offer för människohandel drabbas av upphävs.³⁰ Kunskap om utsattheten och ett starkt brottsofferperspektiv i rättskedjan är en förutsättning för ökad lagföring. Brottsoffren saknar ofta kännedom om sina rättigheter och har låg tillit till myndigheter, varvid bemötandet är centralt för deras delaktighet i brottsutredningar.

Exempel från praktiken: Brottsoffer utsatta för människohandel utvisas

Många ärenden till regionkoordinatorerna kommer från Migrationsverkets förvar. Ett vanligt typfall är att en utsatt person omhändertagits av Polismyndigheten vid en arbetsplatsinspektion. Den har sedan förs till förvaret med beslut om avvisning och inreseförbud i Sverige eller i Schengenområdet. Vid samtal på förvaret har personen identifierats av Migrationsverkets personal som förmodat utsatt för arbetskraftsexploatering, då blir regionkoordinatorerna blir kontaktade. Vid samtal med den utsatta gör regionkoordinatorerna i flertalet fall samma bedömning. Dessa personer blir då identifierade som förmodade brottsoffer av två oberoende instanser, men inte av Polismyndigheten som träffar på dem först. Många gånger hinner dessa brottsoffer utvisas innan ärendet är hanterat och det kunnat ansökas om betänketid.

Arbetet mot människohandel och arbetslivskriminalitet granskas

Sveriges bristande lagföring av människohandelsbrott har lett till återkommande internationell kritik. Med anledning av detta inledde Riksrevisionen en granskning av Migrationsverkets, Polismyndighetens och Åklagarmyndighetens arbete mot människohandel för sexuella ändamål.³¹ De har även inlett en granskning av myndighetssamverkan mot arbetslivskriminalitet.³² Även Justitiekommittén gör en uppföljning av Polismyndighetens och Åklagarmyndighetens arbete mot människohandel.³³ Granskningarna publiceras 2026.

Polisens organisering ger olika förutsättningar i landet

Polisens organisering av arbetet mot människohandel varierar mellan regioner. Polisregionerna har olika grad av specialisering och prioritering, vilket ger olika regionala förutsättningar. Polismyndigheten och Åklagarmyndigheten har fått i uppdrag att under 2025-2026 stärka förmågan att bekämpa människohandel och människoexploatering.³⁴ I flera regioner finns särskilda funktioner eller arbetsgrupper, medan arbetet i andra regioner är mer personbundet. Fungerande operativa eller strategiska samverkansstrukturer med exempelvis socialtjänst eller länsstyrelser kan finnas i enskilda polisområden, lokalpolisområden eller med enskilda grupper. Det saknas dock ofta likvärdighet i hela Polisregionen. Endast Stockholm, Syd och Bergslagen har specialiserade människohandelsgrupper. (REF)

● Förbättrad kunskap och metodutveckling

Utveckling av arbetet med kunskap och metodutveckling:

- Styrningen av arbetet mot människohandel stärks
- Stora kunskapsbehov på kommunal nivå
- Avsaknad av nationella riktlinjer försvårar arbetet
- Stöd- och skyddsprocessen behöver integreras i ordinarie rutiner
- Metodstöd utvecklas för digitalt uppsökande arbete
- Behov av metodutveckling vid arbetsplatsinspektioner
- Utbildning efterfrågas inom samverkan mot arbetslivskriminalitet
- Blivande yrkesverksamma utbildas om människohandel
- Förutsättningar för arbetet mot människohandel stärks på flygplatser

Styrningen av arbetet mot människohandel stärks

Styrningen av arbetet mot människohandel har stärkts. Den nationella samordningen har utvecklats (se sidan 24) och arbetet med en nationell handlingsplan pågår. Lagstiftningsändringar har genomförts och en utredning har lagt förslag för att anpassa svensk rätt till det reviderade EU-direktivet om människohandel.³⁵ Samtidigt har flera granskningar av myndigheters arbete inletts och Polis- och Åklagarmyndigheten har i uppdrag att stärka sitt arbete.³⁶ Flera myndigheter förbereder stöd för att kommuner och regioner ska kunna erbjuda program för vuxna och barn som exploaterats sexuellt.³⁷ Under 2026 lanseras den nationella strategin *Frihet från våld, förtryck och utnyttjande*.³⁸ Inför 2026 fick flera myndigheter även uppdrag rörande människohandel.³⁹ Exempelvis ska Arbetsmiljöverket inventera stödbehov hos utsatta i arbetskraftsexploatering.⁴⁰

Stora kunskapsbehov på kommunal nivå

Det finns stora kunskapsbehov på kommunal nivå om prostitution, människohandel och sexuell exploatering av barn. 86 procent av kommunerna som svarade på Jämställdhetsmyndighetens och länsstyrelsernas nationella kommunenkät uppger behov av kunskaps- och metodstöd om prostitution och människohandel för sexuella ändamål. 88 procent efterfrågar ökat stöd gällande arbetet mot sexuell exploatering av barn.⁴¹

Avsaknad av nationella riktlinjer försvårar arbetet

Kommuner uppger sig ha svårt att finna stöd i lagstiftning och styrning för arbetet mot prostitution och människohandel för alla ändamål. Inom våld i nära relation finns föreskrifter och allmänna råd som reglerar socialtjänstens ansvar och arbetssätt. Metodstöd för våld i nära relation är dock inte ändamålsenliga för risk- och skyddsbedömningar vid människohandel och exploatering. Dessa brott kännetecknas av andra och mer komplexa kontrollmekanismer.

Stöd- och skyddsprocessen behöver integreras i ordinarie rutiner

Kännedomen om stöd- och skyddsprocessen i *Manual vid misstanke om människohandel* är låg hos yrkesverksamma. NSPM har under året lett tvärprofessionella utbildningar och i flera regioner har regionkoordinatorer haft workshops. Myndigheternas ansvar utifrån manualen bedöms i högre grad behöva implementeras i ordinarie rutiner. Exempelvis har Migrationsverket integrerat manualen i sina handläggningsstöd, vilket resulterat i att det blivit en del av handläggningen av utlänningsärenden.⁴²

Metodstöd utvecklas för digitalt uppsökande arbete

Metodstöd för uppsökande arbete online utvecklas. Bland annat har Polismyndigheten, Plattformen Civila Sverige mot människohandel⁴³, Centrum mot människohandel och regionkoordinatorer utvecklat uppsökande arbete på nätet. Mikamottagningen i Stockholm har ett nätverk för de som arbetar uppsökande online. Jämställdhetsmyndigheten har lyft behov av ökad automatisering och samordning av förebyggande och uppsökande arbete digitalt, såväl som stöd i säkerhetsplanering i samband med detta. Det finns även behov av tekniskt stöd och metodutveckling av digitala metoder.⁴⁴

Behov av metodutveckling vid arbetsplatsinspektioner

Arbetet på center mot arbetslivskriminalitet (AKC) börjar etablera sig. Kontinuerlig myndighets-samverkan har bidragit till utvecklade arbetssätt. Arbetsplatsinspektioner (API) har blivit mer strukturerade och delvis mer brottsofferinriktade. Det sker idag tydligare urval vid inspektionerna baserat på bättre förarbete. Behovet av ökat brottsofferfokus och en mer enhetlig implementering av nationella metodstöd kvarstår dock. En intervjustudie om myndighetsgemensamma arbetssätt vid API (se sidan 24) visar att det finns goda exempel, men att dessa sällan är systematiserade eller inskrivna i rutiner. Framgångsrikt arbete är ofta person- och situationsbundet. Gemensamma målbilder och tydligare styrning kan skapa förutsättningar för ett mer effektivt arbete mot människohandel. Fortsatta kunskaphöjande insatser och erfarenhetsutbyten mellan regionerna behövs.

Utbildning efterfrågas inom samverkan mot arbetslivskriminalitet

Regionala utbildningar om människohandel och exploatering har genomförts inom myndighets-samverkan mot arbetslivskriminalitet. Deltagarna upplevde att frågan inte är tillräckligt integrerad i planering, urval, genomförande och uppföljning av API. Exploateringsperspektivet måste byggas in i hela kedjan. Deltagarna efterfrågade tydligare nationell styrning och mandat, enhetliga rutiner, kompetenshöjning, strukturer för uppföljning och tillgång till expertstöd. Ökat fokus på kvalitet snarare än kvantitet vid API efterfrågas. Slutsatserna kommer omhändertaras inom myndighetssamverkan.

Blivande yrkesverksamma utbildas om människohandel

Ett led i att stärka yrkesverksammas kunskaper om människohandel och exploatering är att integrera området i relevanta yrkesutbildningar. Sedan 2018 är kunskap om mäns våld mot kvinnor och våld i nära relationer obligatoriskt i vissa grundutbildningar. Regionkoordinatorernas kunskaper efterfrågas av universitet och högskolor i flera regioner och de har återkommande föreläst för studenter vid socionom- och polisutbildningar.

Förutsättningar för arbetet mot människohandel stärks på flygplatser

Jämställdhetsmyndigheten har i samverkan tagit fram en utbildningsfilm och stödmaterial för personal på flygplatser (se sidan 25). Regionkoordinatorer har även inlett samverkan, eller medverkat vid lokala insatser, på Skavsta, Arlanda och Landvetter i syfte att stärka möjligheten att identifiera fler potentiella brottsoffer. Gränspolis och personal på Landvetter har bland annat utbildats om hindersrelaterat våld och förtryck och människohandel. Nätverket Tryggare Arlanda har även tagit fram larmkort med information om vart personal kan vända sig om de misstänker människohandel.

UTVECKLINGSARBETE I LANDET

Här ges några exempel på utvecklingsarbete som pågår lokalt eller regional i landet, i syfte att stärka arbetet mot prostitution och människohandel för alla ändamål.

Handbok för regional samverkan utvecklas i Värmland

I Värmland har man tagit fram en handbok för regional samverkan mot exploatering, prostitution och människohandel. Syftet är att underlätta och ge vägledning för aktörer som arbetar med både förövare och/eller utsatta. Läs mer: [Exploatering, prostitution och människohandel - handbok för regional samverkan i Värmland](#)

Validering av frågeformulär om våldsutsatthet i Jämtland

I Jämtlands län pågår ett arbete i samverkan med Mittuniversitetet kring att utveckla validerade frågeformulär för att upptäcka våldsutsatthet. Frågeformulären riktar sig i första hand till socialtjänsten och inkluderar sexuell exploatering hos barn och vuxna. Pilottestning påbörjades i november 2025.

Lokalt utvecklingsarbete mot människohandel

Metoden Stad för stad, framtagen av Frälsningsarmén, har implementerats i samverkan i Kiruna, Gällivare och Boden. Kiruna har även tagit fram en lokal handlingsplan inom samverkansgruppen Kiruna mot människohandel. Läs mer här: [Stad för Stad - lokal samverkan mot människohandel](#) och [Kiruna manifesterar mot prostitution och människohandel](#)

Utbildningsfilm till besöksnäringen i Jämtland

Myndighetssamverkan Tillsammans mot våld i Jämtland har tagit fram en kort utbildningsfilm som ger dig en introduktion till vad sexuell exploatering är. Filmen riktar sig till inom exempelvis besöksnäring, taxibranschen eller andra serviceyrken. [Vad är kommersiell sexuell exploatering?](#)

Utveckling av rutiner i Stockholms Län

Södertälje kommun har en rutin för hantering av ärenden gällande människohandel för sexuella ändamål. Även Botkyrka arbetar med handläggningsrutiner och en handlingsplan för målgruppen. Sundbyberg och Haninge kommun har metodstöd med frågor för att upptäcka utsatthet. I Farsta, en stadsdel i Stockholms stad, drivs ett pilotprojekt inom ekonomiskt bistånd för att arbeta med klienter som har erfarenhet av prostitution där inkomster från prostitutionen inte ska vara ett hinder för att få stöd.

Ambassadörsnätverk i Region Väst

I Region Väst har ett ambassadörsnätverk inom socialtjänsten bidragit till ökad kunskap och trygghet i handläggningen av människohandelsärenden, vilket stärker stödet till utsatta.

FÄLLANDE DOM INOM THAIMASSAGEBRANSCHEN

Under 2025 kom en unik dom från Göta hovrätt gällande multipel exploatering inom thaimassagebranschen. Det är det första ärendet i Sverige där de åtalade döms för både grovt koppleri och människoexploatering.

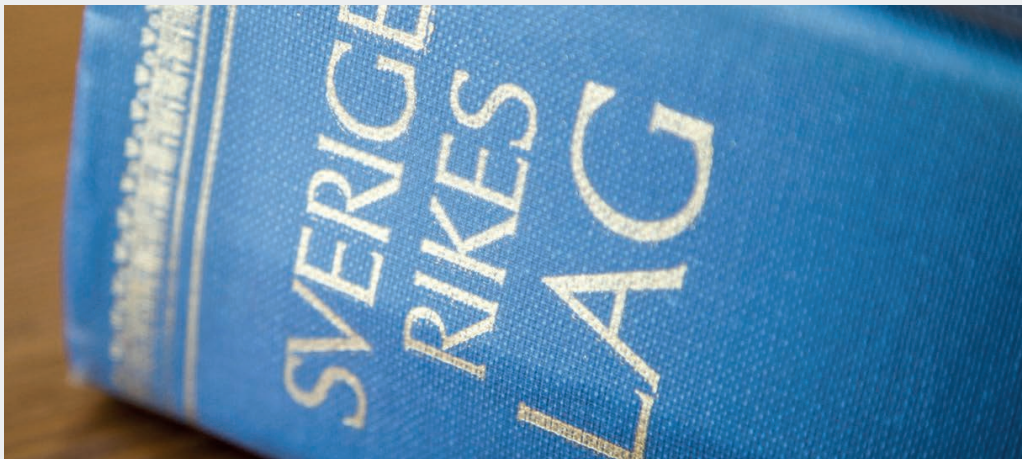


Foto: Mostphotos

Om ärendet

Verksamheten i salongen hade bedrivits i större omfattning under en längre tidsperiod. Cirka 3 000 tillfälliga sexuella förbindelser hade ägt rum under två år. Arbetstagarna arbetade tolv timmar per dag sju dagar i veckan och fick en lön på mellan 6 och 37 kronor i timmen. De har behövt erbjuda sexuella handlingar mot ersättning för att klara uppehållet. En av de utsatta hade en skuld på över 170 000 kronor och en familj i Thailand som hon försörjde. Arbetstagarna var bostadslösa och sov på britsar i salongen där både legal massage och sexuella handlingar utfördes. Den åtalade dömdes av Tingsrätten till tre års fängelse för grovt koppleri. Hovrätten ändrade sedan Tingsrättens bedömning och dömde den åtalade för ett fall av grovt koppleri och två fall av människoexploatering. Domen innebär att de utsatta får rätt till skadestånd för kränkning med 50 000 respektive 80 000 kronor.

Fem framgångsfaktorer

1 Strukturerad och operativ samverkan mellan nyckelaktörer

En avgörande framgångsfaktor var tidig och tät samverkan mellan polis och regionkoordinator, i kombination med en välfungerande kontakt med socialtjänsten. Regionkoordinatorn fungerade som en länk mellan myndigheterna och säkerställde att skyddsåtgärder, boendelösningar och informationsöverföring genomfördes skyndsamt och samordnat. Det skapades ett sammanhållet stöd runt den utsatta genom regelbundna besök på målsägandens boende och gemensamma möten mellan myndigheterna. Det ökade förutsättningarna för att målsäganden skulle känna trygghet och därmed medverka i förundersökningen. Ärendet visar att samverkan fungerar mer effektivt när kunskap om exploatering finns hos samtliga aktörer som ingår i stöd- och skyddsprocessen.

2 Fredade resurser och kompetens om människohandel

I den aktuella regionen fanns fredade polisiära resurser i form av en människohandelssektion. Det innebar att utredande personal besatt särskild kompetens och arbetsmetoder för att arbeta med frågan vilket var centralt för en framgångsrik rättsprocess.

3 Stödbevisning och gediget förarbete i förundersökningen

Ett omfattande förarbete innan tillslag gav flertalet beviskällor och som underlättade för målsägande att ge sin utsaga i förundersökningen. Det möjliggjorde även ett mer strukturerat och professionellt bemötande vid ingripandet, där stöd och skydd kunde erbjudas omedelbart.

4 Tydligt brottsofferperspektiv med stöd och skydd tidigt i processen

Polisen deltog aktivt tillsammans med socialtjänsten i möten med målsäganden för att informera om stöd- och skyddsprocessen. Beslutet om akut skydd och bistånd till skyddat boende var avgörande för att skapa stabilitet och trygghet. Boendets nära samverkan med socialtjänst och polis samt arbete med säkerhetsplanering bidrog till att etablera ett ”fredat rum”. Målsäganden fick chansen att återhämta sig och lämna en sammanhängande utsaga. Löpande information om rättsprocessen och stöd i ekonomiska frågor bidrog även till att minska stressfaktorer och öka målsägandens tillit till myndigheterna.

5 Fördjupad förståelse för exploateringsfenomenet i rättsprocessen

Ärendet hade en utpekad åklagare med kompetens om sakfrågan. Rättsväsendet beskrev i förundersökning och åtal exploateringsförfarandet ur ett helhetsperspektiv. Polisen belyste kulturell kontext och strukturella sårbarhetsfaktorer, vilket gav en fördjupad förståelse för utsattheten. I hovrätten gjordes en gedigen analys av exploateringen där domstolen såg till helheten bakom exploateringen och inte isolerat bedömde enskilda handlingar, vilket var centralt för utgången.

Slutsatser

● Bristande likvärdighet i domstolarnas utfall

Domstolarnas bedömningar av multipel exploatering i thaimassagebranschen skiljer sig åt. I ärendet hade tingsrätten frikänt den åtalade gällande människoexploatering, medan hovrätten fällde för de båda åtalpunkterna.⁴⁵ Fyra månader senare följdes domen av det omvända i ett snarlikt ärende. Där ändrades tingsrättens fällande dom om grov människoexploatering och de åtalade dömdes enbart för den sexuella exploateringen i form av grovt koppleri.⁴⁶

● Fortsatt behov av ökad kunskap inom rättsväsende och socialtjänst

Ärendet visar på ett fortsatt behov av kompetenshöjning om människohandel och exploatering, särskilt riktat mot rättsväsendets aktörer och socialtjänst. Den åtalade friades först för människoexploatering i tingsrätten. Domen visade en bristande förståelse för mekanismerna bakom exploateringen och sårbarheten för de utsatta. Ökad kompetens om människohandel och exploatering bedöms kunna bidra till mer rättssäkra bedömningar, lämpliga biståndsbedömningar och en mer enhetlig rättstillämpning.

● Målsäganden behöver få stöd i ersättningsfrågor

Frågor om skadestånd innebär praktiska och juridiska utmaningar, särskilt när den målsägande saknar juridiskt ombud. Det finns behov av tydligare strukturer för hur ersättningsanspråk ska hanteras. Detta för att undvika att brottsoffret själv ska behöva driva processer på egen hand parallellt med brottmålet.

3

NATIONELL SAMORDNING 2025

Tips

på nytt material från NSPM under året



- [KAST](#) - Samtalskontakt för Köpare av Sexuella Tjänster | Göteborgsregionen
- [Roadmap for Sweden](#) - effectively identifying, disrupting and countering trafficking in human beings for labour exploitation | Östersjöstaternas råd
- [Människohandel för tvångsarbete](#) och annan arbetskraftsexploatering | Jämställdhetsmyndigheten
- Människohandel för tvångsarbete och annan arbetskraftsexploatering - [det här bör du veta!](#) | Jämställdhetsmyndigheten
- [Hon vill bara att tiden ska gå](#) | Jämställdhetsmyndigheten

TIO NEDSLAG I NSPM:S VERKSAMHET

Den nationella samordningen mot prostitution och människohandel (NSPM) har fortsatt utveckla ett mer sammanhållet, strategiskt och effektivt arbete. Här presenteras tio resultat från årets verksamhet.

1 En utökad nationell samordningsstruktur implementeras

Under 2024 genomfördes en översyn av den nationella samordningsstrukturen och nu har utvecklingsförslagen implementerats. Det nationella metodstödsteamet (NMT) har kompletterats med skriftlig inhämtning av lägesbilder, en struktur för civilsamhälles-samverkan och en strategigrupp med nyckelfunktioner från myndigheter.⁴⁷ De ska bidra till en nationell lägesbild, göra analyser och identifiera utvecklingsbehov. Ett årligt runda-bords-samtal genomförs mellan civilsamhälle och strategigruppen för löpande kunskaps- och informationsutbyte. NSPM har även utvecklat samordningsforum för komplex problematik. Samordningsstrukturen förväntas bidra till tydligare informationsflöden, ökad effektivitet, spetsigare analyser och rekommendationer samt gemensamt förankrade prioriteringar.

2 Samverkan utvecklas mellan nationell, regional och lokal nivå

Jämställdhetsmyndigheten har, tillsammans med länsstyrelserna, inlett ett pilotprojekt för att stärka samverkan mellan lokal, regional och nationell nivå. Detta i syfte att stärka förmågan att identifiera behov och vidta åtgärder i arbetet med att förebygga och bekämpa prostitution och människohandel. Projektet identifierar relevanta aktörer på de olika nivåerna, undersöker möjligheterna till att samordna regionala rapporteringar till NMT samt att omhänderta identifierade behov lokalt och regionalt. Projektet förväntas leda till bättre kunskapsspridning och metodutveckling inom och mellan nivåerna.

3 Återfallsförebyggande arbete mot sexuell exploatering främjas

Vi har, tillsammans med länsstyrelser och Socialstyrelsen, främjat kunskaps- och metodutvecklingen om återfallsförebyggande arbete mot sexuell exploatering. Den första rapporten från en utvärderingsstudie av kommunala verksamheter för köpare av sexuella handlingar (KAST) släpptes. Där beskrivs förutsättningar, arbetssätt och behandlingsmetoder hos KAST. Socialstyrelsens uppdrag kring nationell samordning och kunskapsutveckling för återfallsförebyggande arbete (NKVU) har utökats. De har tagit över ett nätverk för KAST-verksamheter och vi har i samverkan etablerat ett strategiskt forum för utvecklingen av arbetet med köpare av sexuella tjänster.

4 Vi bidrar med expertkunskap inom myndighetssamverkan

Vi har fortsatt att bidra med expertkunskap och metodutveckling om människohandel och exploatering i det myndighetsgemensamma arbetet mot arbetslivskriminalitet. Detta genom de nationella arbetsgrupperna och regionkoordinatorernas regionala arbete vid AKC. Vi bidrar även genom särskilda projekt samt kommunikations- och utbildningsinsatser. Under året har Jämställdhetsmyndigheten även förstärkt samverkan kring thaimassagebranschen.

5 Arbetssätten vid Center mot arbetslivskriminalitet (AKC) följs upp

NSPM har genomfört en intervjustudie för att främja utvecklingen av arbetet mot människohandel och exploatering i samband med arbetsplatsinspektioner (API) och på center mot arbetslivskriminalitet (AKC). Medarbetare från Arbetsmiljöverket, Polis-myndigheten och regionkoordinatorerna har intervjuats. Detta för att skapa förståelse för hur det myndighetsgemensamma arbetet mot exploatering bedrivs idag, identifiera framgångsrika arbetssätt samt ringa in kunskaps- och metodutvecklingsbehov. Resultaten har lett till åtgärdsförslag som ska omhändertas inom myndighetssamverkan kommande år.



Foto: Anna Ekstedt

6 Regionala styrgrupper vid AKC ökar sin kunskap

Vi har erbjudit utbildning till representanter i regionala samverkansgrupper (RSA) inom myndighetssamverkan mot arbetslivskriminalitet. Utbildningarna genomfördes tillsammans med Polis- och Åklagarmyndigheten. Syftet var att stärka aktörernas effektivitet i arbetet mot människohandel och människoexploatering. Representanter från alla sju regioner deltog. 90 procent tyckte utbildningen var användbar i deras arbete.

7 Tvärprofessionella utbildningar bidrar till stärkt kapacitet

Vi har utökat vårt kunskaps- och metodstöd genom utveckling av utbildningsinsatser. *Manual vid misstanke om människohandel* har reviderats kring olika aktörers roller och mandat utifrån ny lagstiftning och föreskrifter. Manualen har kompletterats med tre fiktiva case för tvärprofessionell utbildning. En pilotutbildning för att utbilda utbildare har lanserats. Deltagarna tränades i att identifiera tecken på människohandel och förklara stöd- och skyddsprocessen. De fick även planera för hur kunskapen skulle kunna implementeras i den egna verksamheten.

8 Rapporter bidrar med ny kunskap

Vi har stärkt vårt kunskapsstöd om prostitution och människohandel genom flera rapporter (se sida 23). Bland annat årsrapporten och kunskapsöversikter om människohandel för tvångsarbete och annan arbetskraftsexploatering. Vi presenterade även resultat och rekommendationer från ett femårigt projekt som syftat till att förbättra insatserna mot arbetskraftsexploatering. Vi har även genomfört en kartläggning av webbplatser och profiler som marknadsför sexuella handlingar mot betalning.

9 Flygplatsernas arbete mot människohandel stärks

Vi har, i samverkan med Swedavia och två länsstyrelser, tagit fram en utbildningsfilm för flygplatspersonal. De är centrala i att kunna upptäcka och agera vid misstanke om människohandel när personer kommer in i landet. Filmen riktar sig till samtliga personalgrupper som arbetar på en flygplats. Filmen kompletteras med en presentation om människohandel, som ger diskussionsstöd och information om lokala rutiner.

10 Stöd till utsatta i prostitution och människohandel förbereds

Vi bidrar till stödet för utsatta genom att fördela medel till stödprogram och samordna regionkoordinatorerna. Tillsammans med Socialstyrelsen, länsstyrelserna och Statens beredning för medicinsk och social utvärdering (SBU) har vi även påbörjat arbetet med att förbereda ett regionalt och nationellt stöd till kommuner och regioner. Detta för att de i sin tur ska kunna erbjuda stödprogram till barn och vuxna utsatta för sexuell exploatering.

FOKUSOMRÅDEN UNDER ÅRET

Under 2025 har NSPM haft särskilt fokus på tre tematiska områden: digitala dimensioner av människohandel, exploatering inom thaimassagebranschen och barns utsatthet. I detta kapitel beskrivs slutsatser från arbetet.

Exploatering inom thaimassagebranschen

Thaimassagebranschen är en av de vanligast förekommande miljöerna för sexuell exploatering i Sverige idag. Polisen bedömer att exploatering förekommer på närmare 80 procent av landets massagesalonger.⁴⁸ Området har därför prioriterats både nationellt och regionalt. I regionkoordinatorernas statistik registrerades 33 ärenden av multipel exploatering där exploateringen bestått av arbetskraft och sexuella ändamål. 24 av dessa utsatta är kvinnor från Thailand inom branschen skönhet och kroppsvård. Redan förra året rapporterade regionkoordinatorerna ett stort antal kvinnor utsatta för multipel exploatering på thaimassagesalonger, men eftersom statistiken inte rapporterades på samma sätt kan siffrorna inte jämföras.

Den nationella samverkan kring thaimassagebranschen stärks

NSPM har utvecklat ett koncept för tillfälliga samordningsforum för komplex problematik. Forumet syftar till att skapa en lägesbild av pågående arbete och tillsammans med berörda aktörer identifiera utvecklingsområden och aktiviteter för att förbättra arbete framåt. I år var fokus thaimassagebranschen. Vi samlade aktörer från flera myndigheter⁴⁹ som fick lyssna till civilsamhälles- och branschorganisationer.⁵⁰ Organisationerna lyfte bland annat förslag på certifiering och införandet av tillståndsplikt och tillsyn av thaimassagesalonger. Förebyggande och brottsbekämpande arbete kan behöva se olika ut beroende på om salongerna är seriösa eller om de drivs av organiserad brottslighet. Myndigheterna delade exempel på verksamma arbetssätt och identifierade prioriterade utvecklingsområden. Dessa har förts vidare till den nationella strategigruppen, myndighetssamverkan mot arbetslivskriminalitet och vid ett seminarium anordnat av Polismyndigheten.

Regionala insatser mot thaimassagesalonger ger resultat

Arbetet mot exploatering inom thaimassagebranschen har även prioriterats regionalt. Det sker i hög grad inom ramen för Center mot arbetslivskriminalitet (AKC), men arbetssätten skiljer sig åt mellan olika regioner. Insatserna har bland annat resulterat i att polisanmälningar har upprättats och att skyddsplacering har gjorts. Det har kommit flera koppleridomar under året där utredningar föranletts av insatser på thaimassagesalonger. Flera salonger har stängts i samband med att ägarna dömts.

Brottsofferperspektivet behöver stärkas i arbetet vid arbetsplatsinspektioner

Vid arbetsplatsinspektioner på thaimassagesalonger läggs fokus sällan på att komma åt brott som koppleri, arbetskraftsexploatering eller människohandel. I stället ligger fokus ofta på bokföringsbrott, fysisk arbetsmiljö eller fusk med arbetstider och personalliggare. Man missar då möjligheten att lagföra personer som betalat för sexuella handlingar, samtidigt som utsatta personer inte identifieras som potentiella brottsoffer. Risken är stor att de blir än mer utsatta och skuldsatta och att utnyttjandet fortsätter på en annan salong. Identifiering av brottsutsattheten är en förutsättning för att stöd- och skyddsprocessen ska komma igång. När syftet med insatsen är tydligt uttalat kan sättet på vilket inspektionen genomförs anpassas efter syftet. Oftast finns misstanke om sexuell exploatering på salonger som väljs ut för inspektion, men det är inte fokus för insatsen.



Foto: Unsplash

Metodutveckling sker lokalt och regionalt

Inom samverkan Tryggare Malmö (TRYM) har regionkoordinatorer, i samråd med berörda myndigheter, utvecklat en metod för insatser på thaimassagesalonger lokalt. Arbetet sker med brottsofferperspektiv och kombinerar brottsförebyggande och lagförande insatser. Miljöförvaltning och lokalpolis identifierar objekt utifrån misstänkt exploatering och lokalkännedom, medan regionkoordinatorer och Evonhuset deltar för att erbjuda stöd, samtal och information till de som arbetar på salongerna. I Region Öst genomförs återbesök på salonger av mindre myndighetsgemensamma grupper. Ofta sker återbesök utan polisen, eller tillsammans med civilklädda kvinnliga poliser. Detta ger ett lugn under inspektionen och bättre förutsättningar för samtal med kvinnorna.

Den omfattande exploateringen drabbar även seriösa salonger

Många seriösa thaimassagesalonger påverkas av den omfattande exploateringen inom branschen. Arbetstagare på dessa salonger utsätts för sexuella trakasserier och ofredanden. Många seriösa salonger blev även påverkade av stora friskvårdstjänsters beslut att ta bort thaimassage från sitt utbud efter att omfattande missbruk av friskvårdsbidrag uppmärksammats. Det har lett till en försämring i inkomst för både oseriösa som seriösa aktörer inom branschen. De som vill driva seriösa verksamheter behöver synliggöras och få adekvat stöd att kunna bedriva sina verksamheter.

Identifierade utvecklingsområden

Det högst prioriterade förslaget från medverkande myndigheter vid det nationella samordningsforumet var behovet av att ta fram en nationell rutin för myndighetsgemensamma arbetsplatsinspektioner (API) på thaimassagesalonger. Andra prioriterade utvecklingsområden var:

- att inkludera målgruppen i lokala lägesbilder i det brottsförebyggande arbetet
- se över behov av lagstiftningsåtgärder
- att tillämpa ett brottsofferperspektiv i arbetet
- stödja socialtjänst och regioner för att öka identifiering av utsatta

Den nationella styrgruppen för myndighetssamverkan mot arbetslivskriminalitet har valt att gå vidare med förslaget om ett nationellt metodstöd. Tillämpningen av ett brottsofferperspektiv är NSPM:s huvudfokus i samverkan.

Digitala dimensioner av människohandel

Människohandel sker i allt högre utsträckning digitalt. Tekniken kan underlätta alla led i brottet, så som rekrytering, annonsering, ordnandet av transporter, hot och kontroll, övervakning och betalningar. Brottet kan idag ske online utan att den utsatta och människohandlaren behöver mötas. Förståelsen för hur digital teknik möjliggör och underlättar människohandel måste vara en central del av insatserna på området.⁵¹ Därför var digitala dimensioner temat för årets nationella människohandelskonferens. Jämställdhetsmyndigheten har även haft i uppdrag att kartlägga kunskapsläget om digitala dimensioner av våld. Här ges en sammanfattning av slutsatserna från arbetet.

Läs mer här:

- [Rapport från konferensen i en digital tid](#) - så stoppar vi människohandel tillsammans | NSPM
- [Så sker människohandel och sexuella övergrepp online](#) | NSPM
- [Det gränslösa våldet](#) - en kartläggning av den digitala teknikens betydelse för mäns våld mot kvinnor och våld mot barn | Jämställdhetsmyndigheten

Webbplatser som marknadsför sexuella handlingar har kartlagts

Digitala miljöer spelar allt större roll i den sexuella exploateringen av framför allt flickor och kvinnor. Tekniken kan möjliggöra exploatering genom livesända övergrepp på barn eller produktion och spridning av pornografiskt material. Internet är även den främsta arenan för annonsering och kontaktskapande för personer som utnyttjas i prostitution.⁵² Både genom webbplatser som marknadsför sexuella handlingar mot betalning, men även via meddelanden i appar och sociala medier, på dejting- eller sugardejtingsidor, på plattformar som Onlyfans eller köp- och säljsidor. Mer än var tionde kvinna i Sverige har fått erbjudanden om gåvor eller betalning i utbyte mot sex.⁵³ Antalet webbsidor som öppet marknadsför sexuella handlingar mot betalning har ökat över tid.⁵⁴ I en ny kartläggning från 2025 identifierades 46 webbplatser riktade mot Sverige. Över 13 000 profiler där personer erbjuder sexuella handlingar mot betalning identifierades. Majoriteten var kvinnor (85 procent) och de flesta uppgav åldern 24–29 år. Även 9 procent män och 6 procent transpersoner förekom. Utöver fysiska sexuella handlingar finns även profiler som erbjuder digitala handlingar, så som ”camshows”, bilder eller sexchatt. Totalt finns profiler på runt 200 orter, med en övervikt i storstadsregionerna.⁵⁵

Omfattande efterfrågan på att exploatera andra sexuellt

De största webbsidorna har mellan 30 000 och 150 000 unika svenska besökare per månad. Tre av webbsidorna har omdömesfunktioner som påminner om kommersiella webbutikers marknadsföringssystem. Personer som begått brott kan där öppet recensera sina upplevelser. De som exploaterat andra använder ofta ett objektifierande språkbruk. Det finns även en förväntan på tillgänglighet både inför och under den sexuella handlingen. Omdömena visar att personen som betalt ofta är medveten om att sexköpet inte sker frivilligt. Exempelvis finns kommentarer som att hon ”såg ut att ha ont”, ”vill ha det överstökad”, ”vill att tiden ska gå” eller ”inte gör det som utlovats”. Det finns flera tecken på organiserad brottslighet, till exempel genom att ett stort antal profiler kopplas till samma telefonnummer. I flera omdömen beskrivs även hur personen mött någon annan än den på bilden eller att personen misstänker människohandel.⁵⁶

Alla led i människohandelsbrottet kan ske digitalt

Digitala verktyg används i flera led av människohandel, från rekrytering till exploatering och kontroll av brottsoffren. AI kan automatisera rekrytering i stor skala genom att identifiera och kontakta potentiella offer samt skapa falska profiler, jobbanonser och innehåll på flera språk. Deepfaketeknik kan användas för utpressning, kontroll och rekrytering. Sociala mediers algoritmer och riktade annonser möjliggör snabb kontakt med sårbara personer, samtidigt som persondata och



Foto: Unsplash

anpassat innehåll kan utnyttjas för att påverka och kontrollera dem utan att upptäckas. AI kan även användas för att förfälska rese- och identitetshandlingar samt skapa företagsprofiler som underlättar transport och penningtvätt.⁵⁷ Samtidigt finns exempel på hur AI kan användas i förebyggande syfte, till exempel för att identifiera mönster och indikatorer på människohandel i nätannonser.⁵⁸ Den stora mängden data och annonser, liksom användningen av alias, krypterad kommunikation och slutna grupper, försvårar dock arbetet och ställer ökade krav på resurser, teknisk utrustning och kompetens.⁵⁹

Identifierade utvecklingsområden

Jämställdhetsmyndigheten ser behov av:

- Ett fortsatt förebyggande arbete mot efterfrågan, inklusive ett utökat arbete mot pornografi.
- Att kartläggningar av webbplatser som marknadsför sexuella handlingar genomförs återkommande för att möjliggöra jämförelser över tid.
- Att öka kunskapen och kartlägga omfattningen av profiler på svenska sugardejtingsidor
- Att det uppsökande arbetet och spaningsmetoder online utvecklas för att upptäcka exploatering som sker digitalt.
- Ett myndighetsgemensamt kunskapslyft gällande digitala dimensioner av våld
- En kommande uppföljning och utvärderingen av sexköpslagens utvidgning gällande köp av sexuella handlingar som sker digitalt.
- Att se över möjligheterna till nedstängning av webbplatser som marknadsför sexuella handlingar mot betalning.⁶⁰

Barn utsatthet för exploatering och människohandel

Barn och unga kan exploateras för bland annat sexuella ändamål, tvångsäktenskap, arbete och kriminalitet. Rekrytering och grooming via digitala plattformar är ett växande problem. Barn och unga med funktionsnedsättning och barn som vistas i Sverige utan vårdnadshavare är särskilt sårbara. Granskningsorganet GRETA har återkommande kritiserat Sveriges bristande förmåga att identifiera och stödja barn utsatta i människohandel. De har påtalat brister kopplat till ensamkommande och asylsökande barn, samt risker kopplade till exploatering av barn på HVB-hem och i institutionsvård. De påtalar även att sexuell exploatering av barn i låg grad bedöms som människohandel i Sverige.⁶¹

Jämställdhetsmyndigheten har under 2025 haft fokus på barn i sina nationella samordningsforum.⁶² Barnperspektivet har integrerats i frågeformulären inför mötena, vilket bidrar till att det systematiskt integreras i forumens arbete. Under året låg fokus på människohandel och exploatering vid rekrytering till kriminella nätverk, samt på samband mellan våldsutsatthet i barndomen och ökad risk för utsatthet eller våldsutövande senare i livet. NSPM har även initierat ett analysmöte med centrala myndigheter⁶³ i syfte att skapa en gemensam lägesbild samt identifiera behov och prioriteringar för arbetet mot barns utsatthet för exploatering och människohandel.

Få barn i människohandel identifieras

Barn som exploateras upptäcks sällan och antalet som upptäcks är lågt i relation till den riskbild som finns. Yrkesverksamma har svårigheter med att identifiera barn, både de som är utsatta och de som är medföljande till en vuxen som har exploaterats. För tredje året i rad minskar antalet barnnärden som regionkoordinatorerna kommer i kontakt med. Under 2025 identifierades endast 17 barn, vilket kan jämföras med 54 barn 2022. Bedömningen är att antalet inte speglar den faktiska förekomsten. Det tyder snarare på brister i myndigheternas identifieringsförmåga. Samtidigt är kunskapen om barns utsatthet för människohandel och exploatering i Sverige begränsad. Det har inte genomförts någon nationell kartläggning sedan 2015 och mörkertalet bedöms vara stort.⁶⁴

Möjliga förklaringar till minskad identifiering

Det finns flera möjliga anledningar till den minskade identifieringen av barn. Det bedöms finnas låg kunskap om exploatering av barn och barns rättigheter, begränsade resurser för uppsökande arbete, samt otillräckliga arbetsmetoder och verktyg. Även brist på tjänster med utpekat barnansvar, färre ensamkommande barn och ett ökat fokus på arbetslivskriminalitet bedöms påverka. Förändringar i exploateringsformer och digital exploatering försvårar upptäckten. Arbetet med att identifiering är resurskrävande och förutsätter ett aktivt arbete. NSPM kommer fördjupa analysen av minskningen framöver.

Begränsat stöd till medföljande barn

Barn kan exploateras själva, eller vara medföljande till en vuxen som utsatts. I årets regionkoordinatorstatistik noteras allt fler barn som är närstående till vuxna utsatta för exploatering. Totalt noterades 134 barn, varav 28 var medföljande i Sverige och 106 befann sig i annat land, ofta den vuxnas hemland. Året innan noterades åtta närstående barn i Sverige och 36 barn i annat land.⁶⁵ Det är ovanligt att barn uppmärksammas i samband med arbetsplatsinspektioner inom arbetet mot arbetslivskriminalitet. Barn till vuxna som exploateras riskerar att hamna utanför ordinarie skydds- och stödsystem och de har inte rätt till uppehållstillstånd för betänketid. Fokus i ärenden riktas främst mot den vuxnas utsatthet, trots att barnen ofta lever i miljöer präglade av otrygghet och våld. Behovet av barnanpassade boenden och stödinsatser som inte kräver medverkan i rättsprocesser är stort. Barnperspektivet behöver även beaktas vid återvändanden.

Kunskapsbrist bland yrkesverksamma

Det bedöms finnas en låg kunskapsnivå hos centrala aktörer. Yrkesverksamma upplever ofta osäkerhet i samtal med barn om exploatering och övergrepp. Det finns behov av ökad kunskap om upptäckt, barnsamtal och trauma. I flera regioner finns exempel där åtgärder inte upplevs ha



Foto: Mostphotos

vidtagits i tillräckligt stor utsträckning. Till exempel att den nationella stöd- och skyddsprocessen inte följts eller att socialtjänst inte inlett utredningar. Det riskerar leda till att utsatta barn inte får sina rättigheter tillgodosedda.

Avsaknad av rutiner och anpassade arbetsmetoder

Många verksamheter saknar rutiner för att identifiera och anmäla misstänkta fall av exploatering av barn. Det saknas även etablerade metoder för uppsökande arbete och tidig identifiering av barn. Regionkoordinatorerna beskriver svårigheter i att tillämpa befintliga riskbedömningar och skyddsåtgärder som ofta är anpassade för vuxna eller våld i nära relation.

Kunskapshöjande insatser i skola och civilsamhälle

I flera regioner har regionkoordinatorer genomfört förebyggande insatser riktade mot barn och unga i samverkan med skolor, universitet och civilsamhällesorganisationer. Föreläsningar om digital utsatthet och grooming har riktats mot skolpersonal och vårdnadshavare. Ett exempel är Safe Selfie Academys brottsförebyggande utbildningar om sexualbrott på nätet för elever och skolpersonal.⁶⁶

Jämställdhetsmyndigheten ser behov av:

- Genomförande av en ny nationell kartläggning av människohandel med barn.
- Riktade utbildningsinsatser till HVB- och SIS-hem för att öka upptäckt och minska riskerna för exploatering av barn och unga.
- Tidiga och samordnade insatser och ett långsiktigt förebyggande arbete.
- Ökad upptäckt av barn och unga som exploateras. Frågor om våld och exploatering behöver ställas av verksamheter som möter målgruppen.
- Utvecklat stöd för att arbeta med våld, exploatering och digital utsatthet för barn och unga med intellektuell och neuropsykiatrisk funktionsnedsättning.
- Att ett människohandels- och barnrättsperspektiv integreras i arbetet med barn och unga i kriminella nätverk (Bob-strukturen).

Reviderad handbok om barn i internationell människohandel

Socialstyrelsen har släppt en reviderad version av en handbok om barn i internationell människohandel och exploatering som riktar sig till socialtjänsten.⁶⁷ [Barn i internationell människohandel och exploatering – Handbok för socialtjänsten - Socialstyrelsen](#)

REGIONKOORDINATORER MOT PROSTITUTION OCH MÄNNISKOHANDEL

Om regionkoordinatorerna

I landets sju polisregioner finns regionkoordinatorer mot prostitution och människohandel anställda. De är anställda inom socialtjänsten och är en del av den nationella samordningen mot prostitution och människohandel. Deras uppdrag samfinansieras av Jämställdhetsmyndigheten, Länsstyrelserna och kommuner. Regionkoordinatorerna är en expertfunktion som verkar både strategiskt och operativt genom samverkan med myndigheter och civilsamhälle, såväl som genom direkt stöd till utsatta. De kan medverka i uppsökande arbete och koordinera insatser mellan myndigheter och andra aktörer. De utbildar, erbjuder konsultativt stöd till yrkesverksamma och deltar i myndighetsgemensamt arbete mot arbetslivskriminalitet regionalt. De är även kontaktpersoner för återvändandeprogrammet (ÅMP).

Läs mer här:

<https://nspm.jamstalldhetsmyndigheten.se/stod-i-ditt-arbete/regionkoordinatorer/>

● En styrning mot kapacitetsbyggande regionkoordinatorer

Under 2024 gjordes en extern översyn av regionkoordinatorfunktionen på uppdrag av Jämställdhetsmyndigheten. Syftet var att analysera strukturella utmaningar och föreslå lösningar. Översynen lämnade förslag på utveckling i två olika riktningar: en kapacitetsbyggande (strategisk) eller direktstödjande (operativ) funktion. Under året har NSPM omhändertagit översynens resultat. Vi har inhämtat synpunkter och haft dialogmöten med berörda aktörer.⁶⁸ NSPM har även gjort juridiska analyser och riskanalyser, samt haft fördjupad samverkan med Länsstyrelserna. Parallellt påbörjades en kartläggning av befintliga regionala resurscentrum.

Det finns ett starkt stöd hos nuvarande avtalsparter för att utveckla funktionen i en mer kapacitetsbyggande riktning. Fokus bedöms på sikt behöva läggas på ökat metodstöd, konsultation, kompetenshöjande insatser och strategisk samverkan. Detta i syfte att stärka de ordinarie strukturerna och de aktörer som har lagstadgat ansvar inom området. Jämställdhetsmyndigheten bedömer att funktionen successivt och långsiktigt bör styras i denna riktning för att säkerställa en hållbar, tydlig och rättssäker struktur. Detta behöver ske parallellt med att kunskap och rutiner stärks inom ordinarie socialtjänst. Ett sådant arbete pågår samtidigt i regeringsuppdrag att förbereda för stöd till utsatta för prostitution och närliggande målgrupper.⁶⁹

● Regionkoordinatorernas arbete under året

Regionkoordinatorerna har en central roll i arbetet mot prostitution och människohandel i Sverige. De är i dagsläget centrala för identifiering och stöd till brottsoffer. Samtidigt präglas uppdraget av komplexitet, otydliga mandat, juridiska utmaningar och regionala variationer.

Bristande långsiktighet i finansieringen

Funktionen finansieras på årsbasis genom delvis statliga medel, vilket bidrar till bristande långsiktighet och osäkra anställningsvillkor. Flera år i rad har finansieringen utökats tillfälligt under innevarande år. År 2025 kunde Jämställdhetsmyndigheten fördela samma medel som föregående år, men summan var känd i början av året. Det skapade bättre förutsättningar för planering. Medel fördelades till alla sju regioner.



Foto: Anna Ekstedt

Regionkoordinatorer finns i samtliga polisregioner

Under 2025 var 22 regionkoordinatorer anställda i 12 kommuner.⁷⁰ Förstärkt finansiering möjliggjorde utökning i en ny kommun (Eskilstuna) och förstärkning i en befintlig kommun (Västerås). Första delen av året var funktionen vakant i region Mitt, men under våren inleddes en rekryteringsprocess. Två nya regionkoordinatorer började under sommaren. Samtliga regioner är nu bemannade av minst två regionkoordinatorer.

Länsstyrelserna skapar förutsättningar regionalt

Länsstyrelserna har haft en central roll i att initiera, stärka och samordna det regionala arbetet mot prostitution och människohandel, vilket bidrar till regionkoordinatorernas möjligheter att arbeta mer strategiskt och kapacitetsstärkande. Exempelvis har Länsstyrelsen i Jämtlands haft en samlande funktion regionalt, i Dalarnas län har de genomfört kommunbesök för att stärka lokala strukturer, i Kalmar län har de arbetat med gemensam planering för att nå samtliga kommuner och i Skåne län har de påbörjat en inventering av kunskapsbehov och sammankallat till samverkansmöten.

Strukturerad samverkan krävs för bättre stöd till utsatta

Samverkan fungerar effektivt när det finns funktioner med rätt kompetens, tid och resurser hos socialtjänst och Polismyndigheten. Strukturerad samverkan genom utsedda funktioner och kontaktpersoner, ambassadörsnätverk och återkommande forum beskrivs som framgångsfaktorer. Det skapar kontinuitet, tydligare ansvarsfördelning och bättre förutsättningar för rättssäkra och skyndsamma insatser till utsatta. Tillgången till dessa resurser och funktioner varierar dock över landet.

Brister uppmärksammas inom ordinarie socialtjänst

Regionkoordinatorerna lyfter utmaningar i relation till ordinarie socialtjänst. Hög arbetsbelastning och avsaknad av nationella föreskrifter och allmänna råd riskerar att leda till varierande bedömningar i människohandelsärenden. Det kan påverka riskbedömningar och beslut om insatser. Så länge förmågan att identifiera och tillgodose stödbehov hos brottsoffer brister hos offentliga verksamheter blir regionkoordinatorerna avgörande för att individer ska få tillgång till det stöd de har rätt till.

Regionkoordinatorerna är fortsatt avgörande för upptäckt av brottsoffer

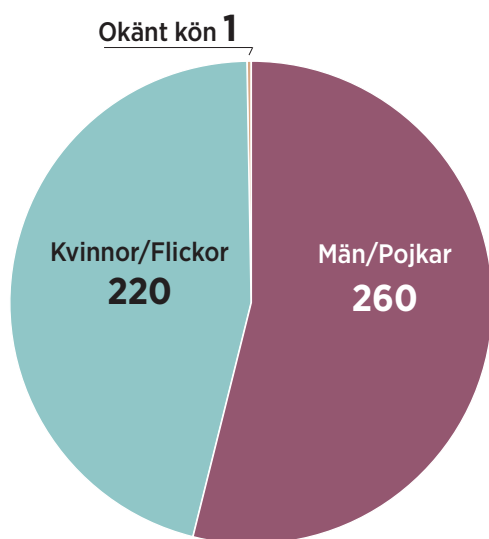
Myndighetssamverkan mot arbetslivskriminalitet bidrar positivt till arbetet mot arbetskraftsexploatering och människohandel för tvångsarbete. Den strukturerade samverkan bidrar till kontinuitet, fler utsatta identifieras årligen och flera myndigheter ökar sin kunskap. Trots detta har arbetet fortfarande inte lett till motsvarande ökning i fällande domar och få utsatta får tillgång till stöd och kompensation. Regionkoordinatorerna är fortfarande den funktion som i stort säkerställer att människohandelsfrågan omhändertas inom samverkan. I takt med att arbetet mot arbetslivskriminalitet har ökat regionalt har identifieringen av kvinnor utsatta i sexuell exploatering minskat, såväl som identifieringen av barn (se sidan 35).

Förändrade förutsättningar för medverkan på AKC

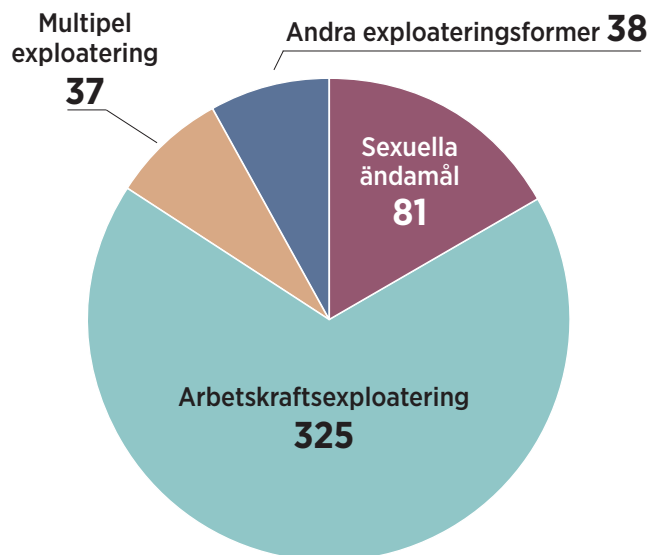
Medverkan på AKC och arbetsplatsinspektioner har minskat på grund av praktiska och juridiska hinder. Sekretesslättnader för övriga myndigheter gör att regionkoordinatorerna inte kunnat delta fullt ut i planering, genomförande och uppföljning av insatser. LUFFA-lagen reglerar myndigheters skyldighet att utbyta uppgifter för att motverka arbetslivskriminalitet, men omfattar inte kommunal socialtjänst.⁷¹ Att AKC inte ligger på regionkoordinatorernas placeringssorter, att inspektioner planeras med kort varsel och begränsade personalresurser påverkar förutsättningarna för samverkan. Övriga myndigheter inom AKC bedöms därför behöva ta ett större ansvar gällande brottsofferperspektivet och identifiering av potentiell exploatering och människohandel.

Regionkoordinatorernas statistik om människohandel och människoexploatering⁷²

Antal personer utsatta för människohandel och människoexploatering som identifierats av regionkoordinatorer 2025. Fördelat på kön respektive exploateringsform.



Figur 1. Totalt 481 personer identifierades som utsatta för människohandel och människoexploatering 2025



Figur 2. Antal identifierade personer utsatta för människohandel och människoexploatering 2025 fördelat på exploateringsform.

En fördjupad analys av regionkoordinatorernas statistik om människohandel och människoexploatering 2025 presenteras i en separat rapport: [Regionkoordinatorernas statistik 2025](#)

Tabell 1. Antal personer utsatta för människohandel och människoexploatering som identifierats av regionkoordinatorer, 2021-2025. Fördelat på exploateringsform.

Exploateringsform	2021	2022	2023	2024	2025
Sexuella ändamål	249	174	182	166	81
Arbetskraft	145	130	189	233	325
Kriminella ändamål	10	17	16	3	5
Tiggeri	34	16	8	2	5
Hushållsarbete	0	6	5	6	4
Tvångsäktenskap	8	8	8	6	10
Organhandel			1	1	
Krigstjänstgöring	1				
Multipel exploatering	27	7	3	2	37
Annat			1		4
Ej redovisat	16	17	1	11	10
Totalt antal personer	490	375	414	430	481

* Fotnot: Ett ärende registreras i statistiken om regionkoordinatorerna gör bedömningen att det finns anledning att anta att personen utsatts för människohandel eller människoexploatering. Det finns ingen aktör i Sverige som har mandat att formellt fastslå att en person varit utsatt för människohandel, utöver en rättsprocess. Personerna bakom de ärenden som presenteras här har ofta kommit till regionkoordinatorernas kännedom genom andra myndigheter eller civilsamhället, men även genom regionkoordinatorernas egna operativa arbete.

Tabell 2. Antal personer utsatta för människohandel och människoexploatering som identifierats av regionkoordinatorer, 2021-2025. Fördelat på kön.

Antal som identifierats	2021	2022	2023	2024	2025
Vuxna					
Kvinnor	289	192	234	255	212
Män	142	116	139	152	251
Annan könsidentitet		2	2		
Okänt	5	11	4	1	1
Totalt vuxna	436	321	379	408	464
Barn					
Flickor	32	31	13	15	8
Pojkar	21	23	21	7	9
Okänt	1		1		
Totalt barn	54	54	35	22	17
Totalt samtliga	490	375	414	430	481



Foto: Unsplash

STÖDPROGRAM FÖR UTSATTA

Jämställdhetsmyndigheten har i uppdrag att fördela medel till det nationella stödprogrammet (NSP) och det frivilliga återvändandeprogrammet människohandel och prostitution (ÅMP). Programmen är ett komplement till det offentliga stödet till utsatta i människohandel.

Jämställdhetsmyndigheten fördelar medel till stödprogram

Under 2025 förmedlades 3,7 miljoner kronor till det Nationella stödprogrammet (NSP), vilket är 500 000 kronor mer än föregående år. Det har skett en stegvis ökning av medel sedan 2021, utifrån ett ökat antal ärenden och större kapacitet hos stödprogrammet. Det har även skett en uppräknings av schablonen för olika insatser och längre insatsperioder.

Myndigheten har förmedlat 7 miljoner kronor till Frivilliga återvändandeprogrammet människohandel och prostitution (ÅMP), jämfört med 6,9 miljoner under 2024 och 3,96 miljoner kronor under 2023.

Nationella stödprogrammet (NSP) drivs av Plattformen Civila Sverige mot människohandel som är en sammanslutning av flera civilsamhällesorganisationer. NSP erbjuder stöd till individer i Sverige som utsatts för prostitution eller människohandel. Stödet är ett komplement till samhällets offentliga insatser. NSP erbjuder bland annat stöd kring akuta basbehov, skyddat boende, samtalsstöd, information, juridisk rådgivning och myndighetskontakter. [Läs mer: Nationella stödprogrammet](#)

Frivilliga återvändandeprogrammet människohandel och prostitution (ÅMP) drivs av International Organization for Migration (IOM). Utländska vuxna och barn som utnyttjats i människohandel, människoexploatering eller prostitution kan ansöka om att ingå i återvändandeprogrammet. Programmet syftar till att säkerställa ett tryggt och ordnat återvändande och att bidra till en hållbar återintegration i återvändandelandet. [Läs mer: Återvändandeprogrammet | NSPM](#)

Nationella stödprogrammet (NSP)

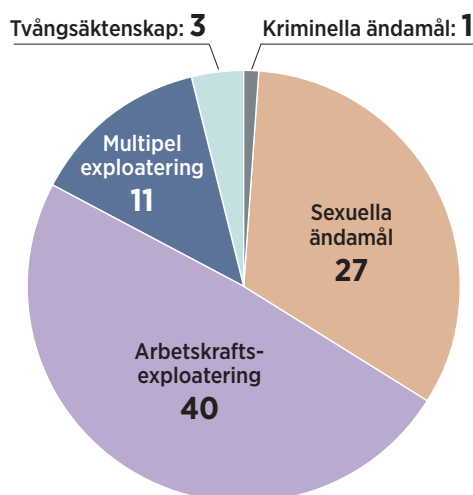
En kraftig ökning av stöd till utsatta i arbetskraftsexploatering

Under 2025 har NSP gett stöd till 150 personer, vilket är en ökning med 87 personer jämfört med året innan. Ökningen bedöms bero på högt tryck på programmet samt en ökad och breddad kapacitet hos de certifierade aktörerna. Det är främst utsatta för arbetskraftsexploatering och multipel exploatering som ökat. De har ofta mer avgränsade stödbehov jämfört med personer utsatta för sexuell exploatering. Av de som ingått i programmet var 82 vuxna och 21 barn (samt 47 barn i hemlandet). En majoritet av kvinnorna hade varit utsatta för sexuell exploatering och en majoritet av männen för arbetskraftsexploatering.

Antal som beviljats stöd	2021	2022	2023	2024	2025
Vuxna	19	32	43	39	82
Kvinnor		27	33	28	49
Transkvinna				1	
Män		5	10	10	33
Barn*	17	23	25	24	68
Totalt	36	55	68	63	150

Tabell 3. Antal personer som beviljats stödinsatser genom NSP

*Statistik gällande barn redovisades inte könssupplet av NSP



Figur 3. Antal vuxna som fått stöd från NSP 2025 per exploateringsform

Barns behov i nationella stödprogrammet

Många vuxna som får stöd genom programmet har barn i hemlandet som kan påverkas av att föräldern exploaterats. Totalt ingick 68 barn i NSP. Av dessa hade 7 stödbehov utifrån egen utsatthet och 14 var medföljande till en förälder som exploaterats. 47 barn fanns i hemlandet.

Variationer i kommuners hantering av asylsökande föräldrar

NSP ser en stor variation i hur socialtjänsten tolkar sitt ansvar gällande asylsökande föräldrar och deras barn när det finns erfarenhet av människohandel och exploatering. I vissa fall sker boendeplaceringar så länge som asylprocessen pågår, i andra fall hänvisas stödsökande till Migrationsverket utan att ett skriftligt beslut har fattats om ansökt insats.

Kvinnor utsatta för sexuellt våld har störst behov av längre stöd

Majoriteten av de som varit i behov av ett längre stöd är kvinnor utsatta för sexuell exploatering och omfattande våld. NSP framhåller att programmets utformning inte är nog för denna målgrupp och det finns behov av fortsatt stöd efter att stödperioden är slut.

Brister på samhällsnivå gör att stödet är otillräckligt

NSP påtalar bristande resurser i det offentliga stödet, men även brister i kunskap, rutiner och föreskrifter. Bristande samordning mellan offentliga aktörer kan leda till risker för enskilda och att rättigheter inte tillgodoses. Även förändringar i migrations- och skyddslagstiftning för personer på flykt bedöms kunna påverka målgruppen negativt.

Frivilliga Återvändandeprogrammet Människohandel och Prostitution (ÅMP)

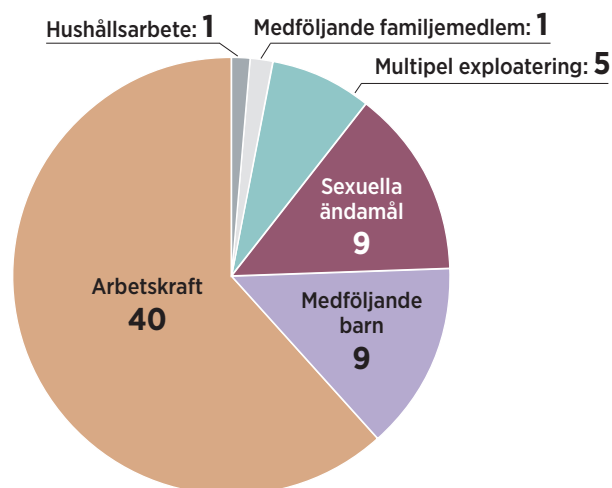
Flest stödsökande från Filippinerna och Thailand

Under 2025 beviljades 65 nya individer tillträde till återvändandeprogrammet, varav 27 kvinnor, 29 män, 6 flickor och 3 pojkar. Det vanligaste var utsatthet i arbetskraftsexploatering (40), följt av sexuella ändamål (9), multipel exploatering (5) och hushållsarbete (1). I programmet ingick även en medföljande familjemedlem och 9 medföljande barn. Inom arbetskraftsexploatering var det under året stora ärenden inom industrisektorn samt bärbranschen. De fyra vanligaste återvändandeländerna under året var Filippinerna (14), Thailand (11), Turkiet (7) och Grekland (7).

Antal som beviljats stöd	2021*	2022	2023**	2024	2025
Kvinnor	37	13	21	18	27
Män	24	13	33	11	29
Flickor		2	2	2	6
Pojkar		2	5	2	3
Totalt	61	30	61	32	65

Tabell 4. Antal nya personer som beviljats tillträde till ÅMP

*Statistiken från 2021 inkluderar även barn. ** Ökningen av antaget stödmottagare 2023 berodde på ett stort ärende med thailändska bärplockare som identifierades i Åsele 2023.



Figur 4. Antal vuxna som fått stöd från ÅMP 2025 per exploateringsform

Studieresor ökar förståelsen för återvändarländer

Jämställdhetsmyndigheten arrangerade studieresor till Rumänien och Spanien tillsammans med regionkoordinatorer och IOM Finland. Syftet var att fördjupa förståelsen för det lokala återvändandearbetet och stärka samverkan. Resorna har fördjupat dialogen med aktörer i länderna och gett bättre förutsättningar att stödja individer inför återvändande.

Lärdomar sprids genom stärkt internationell samverkan

Den spanska organisationen Diaconia bjöds därefter in att medverka vid NSPM:s konferens mot människohandel. De berättade om sitt AI-projekt som syftar till att identifiera rekrytering till människohandel via Telegram. NSPM tog under året även emot en delegation av representanter från IOM Ukraina och centrala aktörer inom arbetet mot prostitution och människohandel i landet. Mötet fokuserade på erfarenhetsutbyte mellan länderna, med särskilt fokus på lärdomar kopplade till krigssituationen i Ukraina.

Samverkan med Migrationsverket

NSPM sammankallar återkommande Migrationsverket och IOM Finland två gånger per år. Detta i syfte att identifiera aktuella utmaningar och behov, samt att diskutera relevanta åtgärder. Bland annat har information om vem som kan ansöka om ÅMP tydliggjorts på Jämställdhetsmyndighetens webbplats som ett resultat av dialogen.

4

UTVECKLINGSOMRÅDEN OCH REKOMMENDATIONER



Foto: Unsplash

Med utgångspunkt i årets analys identifierar Jämställdhetsmyndigheten ett antal utvecklingsområden. Vi lägger även rekommendationer för arbetet framåt. Dessa syftar till att utveckla Sveriges arbete mot prostitution och människohandel.

● Utvecklingsområden

1. Stärk barnrättsperspektivet och öka identifieringen av barn

Den låga identifieringen av utsatta barn kräver ett starkt barnrättsperspektiv i arbetet mot människohandel och exploatering. Centrala aktörer behöver ökad kunskap om *var* och *hur* barn utsätts för exploatering, inte minst i kriminella nätverk. I dagsläget saknas ett systematiskt uppsökande arbete riktat mot barn. Det finns behov av rutiner för tidig upptäckt samt arbetsmetoder anpassade efter barns livssituation och utsatthet. Både förebyggande arbete och ökad identifiering kräver bättre och mer långsiktig samordning mellan socialtjänst, skola, vård och rättsväsende. Även Barnombudsmannen och den myndighetsgemensamma Bob-strukturen (barn och unga i organiserad brottslighet) kan vara centrala i samverkan.

2. Stärk det förebyggande arbetet mot arbetskraftsexploatering

Arbetet mot arbetskraftsexploatering i Sverige har i stor utsträckning varit reaktivt med fokus på arbetsplatsinspektioner. Ett ökat förebyggande fokus är dock nödvändigt för att komma åt problemen. Till exempel genom arbete gällande upphandlingar av privata aktörer och krav på uppföljningar av villkor i hela leverantörskedjan.

3. Utveckla arbetet mot ursprungsländer

För att motverka exploatering och förbättra återvändandestödet behöver vi även stärka arbetet med vanligt förekommande ursprungsländer. Detta genom ökad samverkan, omvärldsbevakning och kunskap. Genom relationsskapande och erfarenhetsutbyte kan vi höja vår kulturella kompetens, vilket gynnar bemötande och förtroendeskapande i relation till utsatta brottsoffer. Det bidrar även med viktig kunskap i återvändandearbetet. Arbetet mot ursprungsländer har börjat stärkas av bland annat civilsamhället, Sveriges ambassadör mot människohandel⁷⁴, europeiskt samarbete mot organiserad brottslighet (EMPACT) och NSPM i samverkan med IOM.

4. Öka kunskapen om utsatthet hos personer med funktionsnedsättning

Kunskapen och stödet behöver öka kring grupper i särskilt sårbara livssituationer med ökad risk att exploateras, exempelvis personer med olika typer av funktionsnedsättningar. Yrkesverksamma har under året uppmärksammat utsatthet i ärenden kopplat till LSS.⁷⁵ Det upplevs finnas kunskapsluckor och brist på material för yrkesverksamma som ger stöd i att prata med målgruppen om sexualitet, relationer, digital utsatthet och risker för exploatering.

5. Stärk arbetet rörande pornografi och sexuell exploatering

Gränsen mellan pornografi och prostitution suddas ut i takt med digitaliseringen och en stor del av pornografin innehåller våld och förnedring av kvinnor.⁷⁶ Nästan alla köpare av sexuella handlingar som söker stöd hos KAST har problem med överdriven pornografikonsumtion som del av ett destruktivt sexuellt beteende.⁷⁷ Kunskapen om pornografins påverkan och kopplingar till våld och exploatering behöver därför öka.

6. Främja ett tidigt förebyggande arbete mot efterfrågan

För att få sexuell exploatering att upphöra behöver efterfrågan motverkas. Allt fler unga killar identifieras i samband med köp av sexuella handlingar.⁷⁸ Samtidigt konsumerar nästan alla barn och unga idag pornografi.⁷⁹ Tidigt förebyggande arbetet kring sexualitet, samtycke och relationer är därför centralt. Fler insatser behöver utvecklas för unga killar som utövar våld, har sexuella beteendeproblem eller betalar för sexuella handlingar.

7. Utveckla arbetet mot digitala dimensioner av exploatering

Exploatering sker i hög grad digitalt eller genom tekniska hjälpmedel. Plattformar för digital exploatering behöver kartläggas löpande. Spaningsmetoder och metoder för uppsökande arbete online behöver utvecklas och spridas. Det våldsförebyggande och brottsbekämpande arbetet behöver skalas upp och automatiseras. En uppföljning bör genomföras av lagens utvidgning gällande köp av sexuella handlingar på distans.

8. Stärk kunskapen om nya exploateringsformer

EU-direktivet om människohandel har kompletterats med exploateringsformerna utnyttjande av surrogatmoderskap, tvångsäktenskap och illegal adoption.⁸⁰ Utredningen om genomförande av människohandelsdirektivet föreslår, utöver detta, att även tiggeri och brottslig verksamhet ska skrivas ut i den svenska brottsbalken.⁸¹ Kunskap om dessa exploateringsformer behöver därför kartläggas, sammanställas och spridas.

9. Öka tillämpningen av betänketid

Tillämpningen av betänketid och tillfälligt uppehållstillstånd för bevisperson behöver främjas. Detta genom ökad kunskap om prostitution och människohandel inom rättsväsende och socialtjänst. Antalet beviljade uppehållstillstånd är få, samtidigt som brottsoffer sätts i förvar och utvisas. Det drabbar ofta utsatta i arbetskraftsexploatering som sällan identifieras som brottsoffer. Möjlighet till uppehållstillstånd kopplat till vårdplan bör ses över, i enlighet med förslag från utredningen *Ut ur utsatthet*.

10. Öka kunskapen om kopplingar till organiserad brottslighet

Resursbrist och prioritering av andra brottsområden påverkar möjligheten att utreda och lagföra människohandel. Samtidigt finns tydliga kopplingar mellan prostitution, människohandel och organiserad brottslighet. Exempelvis genom utnyttjande i gängkriminella miljöer. Barn utsatta i dessa miljöer riskerar att inte identifieras som brottsutsatta. Människohandel är en lukrativ inkomstkälla för organiserad brottslighet. Kopplingen mellan dessa områden behöver synliggöras. Fredade polisiära resurser behövs för att driva komplexa utredningar om människohandel och exploatering.

● Rekommendationer

Se över möjligheten att vidareutveckla regionala samverkansformer mot våld

En tydligare styrning och långsiktig finansiering av regionkoordinatorfunktionen bedöms vara nödvändig. Funktionen bör på sikt integreras i ordinarie strukturer för arbetet mot våld. Möjligheten att utveckla regionala centrum för arbete med hela våldsområdet, till vilka funktionen kan kopplas, bör ses över. Detta i syfte att skapa en mer samlad nationell och regional samordningsstruktur för arbetet mot mäns våld mot kvinnor, utsatthet i prostitution, våld i nära relation, hedersrelaterat våld och förtryck, samt människohandel för alla ändamål. I strategin *Frihet från våld, förtryck och utnyttjande* lyfts att ”regionala resurscentrum mot hedersrelaterat våld och förtryck och samverkan i särskilda barnahus är samverkansformer som med fördel kan vidareutvecklas” för att stärka myndighetssamverkan kring individer.⁸² Centumbildningarna bör anpassas efter regionala förutsättningar och behöver inte utgöras av fysiska platser.

Stärk styrningen av arbetet mot arbetskraftsexploatering

- Relevanta myndigheter i myndighetssamverkan mot arbetslivskriminalitet bör få inskrivet i sina instruktioner att de ska ”bidra till arbetet mot människohandel och liknande brott”. Detta i enlighet med förslag formulerade i delbetänkandet av Delegationen mot arbetslivskriminalitet.⁸³
- Ge *en* utpekad myndighet ansvar att tillhandahålla och sprida information till utsatta arbetstagare om deras rättigheter. Detta föreslås även av myndighetssamverkan mot arbetslivskriminalitet.⁸⁴ Uppdraget bör ta hänsyn till resultaten från Arbetsmiljöverkets pågående inventering av stödbehov hos målgruppen.⁸⁵
- Tillsätt en utredning som, med utgångspunkt i slutbetänkandet från delegationen mot arbetslivskriminalitet, får i uppdrag att lägga fram ett heltäckande förslag på utformandet av mekanismer för att brottsoffer ska kunna utkräva utebliven lön.⁸⁶ Detta föreslås även av myndighetssamverkan mot arbetslivskriminalitet.⁸⁷ Utredningen bör även titta på mekanismer för att återkräva vinst som gärningspersoner tjänat på utnyttjandet av andras prostitution.
- Inrätta en samordningsfunktion i Regeringskansliet. Jämställdhetsmyndigheten bedömer, i likhet med Delegationen mot arbetslivskriminalitet, att regeringens styrning av samverkan mot arbetslivskriminalitet kan bli mer samordnad. Delegationen föreslår att samordningsfunktionen bör ta över det samlande och stödjande arbetet gentemot de samverkande myndigheterna.⁸⁸

Utveckla kunskaps- och bedömningsstöd om människohandel för alla ändamål

I samband med uppdrag att förbereda för stöd till utsatta för prostitution och närliggande målgrupper bör Socialstyrelsen få i kompletterande uppdrag att utveckla kunskaps- och bedömningsstöd gällande människohandel för *alla* ändamål.⁸⁹ I utredningen om genomförande av ändringar av människohandelsdirektivet föreslås Socialstyrelsen även få i uppdrag att kartlägga tillgången till boendeinsatser, ta fram stödmaterial och vidta kunskapshöjande åtgärder om människohandel för *alla* ändamål riktade till aktörer på kommunal och regional nivå. Jämställdhetsmyndigheten har tillstyrkt förslaget.⁹⁰

Genomför en kartläggning av barn utsatta i människohandel

Jämställdhetsmyndigheten föreslås få i uppdrag att, i samverkan med Barnafriad och Barnombudsmannen, genomföra en nationell kartläggning av barn utsatta i människohandel. Uppdraget bör även omfatta att ta fram kunskap om situationen för barn som är medföljande till en vuxen som utsatts.

Stärk implementeringen av Manual vid misstanke om människohandel

Jämställdhetsmyndigheten föreslås få i uppdrag att samordna ett myndighetsgemensamt arbete för att stärka implementeringen av *Manual vid misstanke om människohandel*. Socialstyrelsen, Polismyndigheten, Åklagarmyndigheten och Migrationsverket föreslås ingå i uppdraget. Uppdraget bör analysera hur kunskapen om stöd- och skyddsprocessen inom respektive myndighet kan stärkas, samt hur myndigheternas ansvarsområden i manualen kan integreras och förstärkas i befintliga kunskapsstöd och rutiner. Manualen beskriver stöd- och skyddsprocessen och utgör Sveriges motsvarighet till en *National Referral Mechanism* (NRM) i enlighet med EU-direktivet om människohandel.⁹¹ Utredningen om genomförande av direktivet föreslår åtgärder för att säkerställa en effektiv implementering av Manualen.⁹²

Stärk Polismyndighetens nationella operativa förmåga och metodstöd

Polismyndigheten föreslås få i uppdrag att kartlägga hur den nationella operativa förmågan att hantera komplexa människohandelsärenden kan stärkas och identifiera åtgärder. I Polismyndighetens lägesrapport om människohandel lyfts behov av att stärka den nationella operativa förmågan att hantera komplexa människohandels- och exploateringsärenden. Utredningsarbetet bedrivs i polisregionerna och hanteringen kan därför se olika ut.⁹³ Det saknas även ett nationellt metodstöd för utredningar om människohandel inom myndigheten.

Genomför kunskapshöjande insatser inom rättsväsendet

I samband med implementeringen av det reviderade EU-direktivet om människohandel föreslås Domstolsakademin, Domstolsverket, Åklagarmyndigheten och Polis-myndigheten få i uppdrag att genomföra kunskapshöjande insatser och stärka sitt interna kunskapsstöd om människohandel för *alla* ändamål, inklusive kunskap om betänketid. I uppdraget föreslås myndigheterna samråda med Jämställdhetsmyndigheten och Nationellt centrum för kvinnofrid (NCK) vid Uppsala universitet. GRETA har återkommande uppmanat Sverige att vidta åtgärder för att säkerställa att människohandelsbrott utreds och lagförs mer effektivt. De lyfter behovet av stärkt kunskap och kompetens hos rättsväsendets aktörer, samt att Domstolsakademin bör uppmuntras att erbjuda utbildning om människohandel för domare.⁹⁴ Jämställdhetsmyndigheten har tidigare lagt rekommendationer om utbildningsinsatser till domstolarna.⁹⁵

Kartlägg kunskap och erfarenheter av digitalt uppsökande och förebyggande arbete

Jämställdhetsmyndigheten föreslås få i uppdrag att kartlägga och främja erfarenhetsutbyten gällande praktiska arbetssätt för digitalt uppsökande och förebyggande arbete mot våld, sexuell exploatering och människohandel för alla ändamål. Kartläggningen bör komplettera Statens beredning för medicinsk och social utvärdering (SBU) uppdrag om att genomföra en vetenskaplig kunskapsammansättning om uppsökande arbete gällande sexuell exploatering.⁹⁶ Uppdraget föreslås omfatta uppsökande arbete, såväl som förebyggande arbete i digitala miljöer. Flera rapporter har de senaste åren påtalat behovet av att utveckla och utöka detta arbete.⁹⁷ Det saknas idag kunskap om verk samma metoder och samordning mellan aktörer som verkar på digitala plattformar. Myndigheten föreslås i uppdraget samverka med exempelvis SBU, Socialstyrelsen, Barnombudsmannen, Linköpings universitet (Barnafrid), Uppsala universitet (Nationellt centrum för kvinnofrid) och Polismyndigheten.

ENGLISH SUMMARY

- 5 KEY TAKEAWAYS FROM THE YEAR

Ongoing shortcomings in identification, support and treatment of victims

Few victims of crime are identified, and access to support varies across the country, particularly for those vulnerable to labour exploitation. Shortcomings in knowledge and procedures are preventing victims from having their rights upheld.

There are ongoing shortcomings in the work to identify victims of crime. Access to equitable support and treatment varies across the country, and the work to combat human trafficking is highly dependent on individual efforts. Shortcomings in knowledge and procedures are preventing vulnerable people from having their rights upheld. Support varies from one municipality to another and is often insufficient, particularly when it comes to labour exploitation, cases involving multiple victims and vulnerable children. Few victims are identified during workplace inspections. The target group often has limited knowledge of their rights and little trust in the authorities. The way victims are treated by the authorities and their access to support and protection are also essential for increasing prosecution.

More vulnerable men are being identified – but fewer women and children

The number of female and child victims of human trafficking with whom regional coordinators come into contact continues to fall. At the same time, there is an increase in the number of men identified as victims of labour exploitation – but there is a lack of support for this group.

2025 marked the first time that regional coordinators identified more men than women as victims of human trafficking or human exploitation in Sweden. The number of identified labour exploitation victims has risen for the third consecutive year, the majority of whom are men. Since 2023, this has been the most common form of exploitation detected. Despite this, there is still a lack of support measures tailored to this target group. At the same time, there has been a decrease in the number of sexual exploitation victims identified, the majority of whom are women. Sexual exploitation often takes place in hidden environments, such as digital platforms, private homes and massage parlours. Such exploitation requires outreach work to be detected. The number of children reported to regional coordinators also continues to fall each year. There is a lack of knowledge regarding the extent to which children are at risk of human trafficking and exploitation in Sweden, while the risks of exploitation on digital platforms are increasing. Children are exploited for purposes such as sexual and criminal activities, forced marriage, begging and labour. They may also be accompanying adults who are being exploited.

Victims of crime are punished and detained

Victims of crime are repeatedly detained and deported. Instead of being recognised as victims and having their rights upheld, many are banned from re-entering Sweden and the Schengen area.

Presumed victims of prostitution and human trafficking are repeatedly detained, deported and banned from re-entering the country. Many are doubly punished by first being exploited by traffickers – and then being deprived of their liberty and deported. It is not uncommon for those affected to have substantial debts and to be denied access to their wages or the profits that human traffickers have made from their exploitation. Individuals subjected to labour exploitation are at particular risk of not being identified as

victims of crime. Few applications are made for a temporary residence permit to allow the time for consideration that victims of human trafficking are legally entitled to. The monitoring body GRETA has criticised Sweden for its compliance with international conventions.

The coordination of efforts to combat human trafficking has been strengthened

National coordination has been strengthened through mandates to public authorities, legislative changes and audits. Work has begun to develop a national action plan and implement a revised EU directive.

A developed national coordination structure within the Swedish Gender Equality Agency has been implemented. Work is currently underway to develop a national action plan on prostitution and human trafficking and a national strategy to prevent and combat men's violence against women. An inquiry has put forward proposals for legislative amendments and measures based on the revised EU Anti-Trafficking Directive. The work of authorities in this area is being monitored, while the Swedish Police Authority and the Swedish Prosecution Authority have been tasked with strengthening their efforts. Preparations are being made for regional and national support to enable municipalities and regions to offer programmes for adults and children who have been sexually exploited. Several authorities were also given new mandates in their appropriation directions for 2026.

Strategic development work in municipalities is on the rise

Municipal efforts to combat prostitution and human trafficking for sexual purposes lag behind efforts to combat men's violence against women. However, an increasing number of municipalities have begun to develop local action plans and procedures.

Few municipalities include prostitution and human trafficking in their efforts to combat men's violence against women, for example through targets in management and governance systems, surveys of local crime issues or knowledge resources and methodological support for staff. At the same time, the issue is gradually being integrated into strategic work at the local level. With support from county administrative boards and regional coordinators, a number of municipalities have drawn up action plans and procedures, prioritised these issues in collaboration forums and begun to ask questions to improve detection rates. Training initiatives have led to an increasing number of municipalities consulting regional coordinators in their strategic development work.

Recommendations

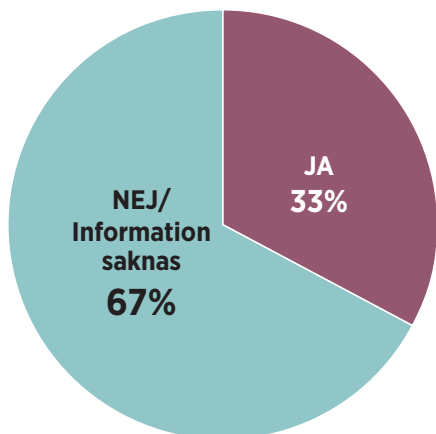
- Explore the possibility of establishing regional resource centres combating all forms of violence
- Strengthen the coordination of efforts to combat labour exploitation
- Develop knowledge and assessment resources on human trafficking for all purposes
- Conduct a survey of children vulnerable to human trafficking
- Strengthen the implementation of the National referral mechanism (Manual vid misstanke om människohandel)
- Strengthen the Swedish Police Authority's national operational capacity and methodological support
- Carry out knowledge-raising initiatives within the judicial system
- Map knowledge and experiences of outreach work digitally

BILAGA 1. INDIKATORER

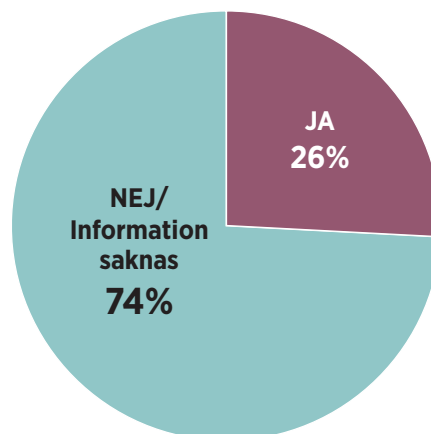
Det förebyggande arbetet

● Indikator 1. Andel kommuner som har mål för arbetet med att förebygga och bekämpa sexuell exploatering av barn, prostitution och människohandel för sexuella ändamål

Vartannat år genomför Jämställdhetsmyndighetens och Länsstyrelsernas en nationell enkät för att följa upp kommunernas arbete med att förebygga och bekämpa mäns våld mot kvinnor. År 2025 besvarades enkäten av 248 av 290 kommuner, vilket ger en svarsfrekvens på 86 procent.

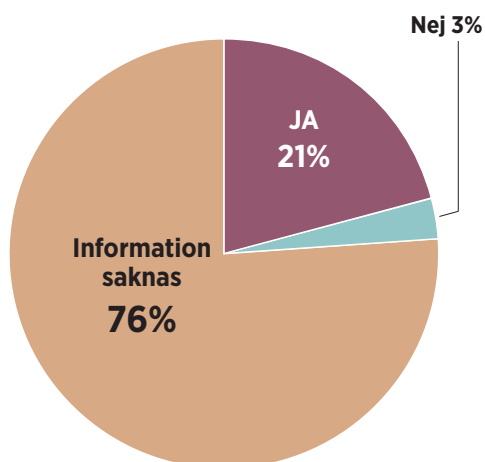


Figur 5. Andel av de svarande kommunerna som har uppsatta mål för arbetet med att förebygga och bekämpa mäns våld mot kvinnor i styr- och ledningssystem och som inkluderar prostitution och människohandel för sexuella ändamål, 2025.



Figur 6. Andel av de svarande kommunerna som har uppsatta mål för arbetet med att förebygga och bekämpa mäns våld mot kvinnor i styr- och ledningssystem och som inkluderar sexuell exploatering av barn, 2025.

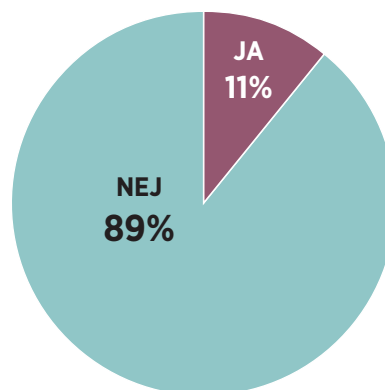
● Indikator 2. Andel kommuner som har specialiserade stödverksamheter för våldsutövare inom prostitution och människohandel



Figur 7. Andel kommuner som har en eller flera specialiserade stödverksamheter (i egen regi eller genom samverkansavtal) för våldsutövare inom prostitution och människohandel, 2025.

● Indikator 3. Andel kommuner som inkluderar prostitution och människohandel i sitt brottsförebyggande arbete

Varje år genomför brottsförebyggande rådet (BRÅ) en enkät för att följa upp det brottsförebyggande arbetet i Sveriges kommuner och stadsdelsområden. 2025 var svarsfrekvensen 95 procent.



Figur 8. Andel kommuner och stadsdelsområden som identifierat prostitution och människohandel i lokal kartläggning, av de som genomfört kartläggning av lokala brottsproblem, 2025.

Arbetet med stöd och skydd

● Indikator 4. Antalet utsatta som identifierats av regionkoordinatorer

Regionkoordinatorer mot prostitution och människohandel finns i landets sju polisregioner. De är anställda inom socialtjänsten och utgör en del av den nationella samordningen mot prostitution och människohandel. Varje år rapporteras statistik över antalet förmodade brottsoffer som identifierats av regionkoordinatorerna in till Jämställdhetsmyndigheten. För statistik, se sidan 34.

● Indikator 5. Uppehållstillstånd för bevispersoner och betänketid gällande offer för människohandel och människoexploatering⁹⁸

Offer för människohandel och människoexploatering kan beviljas ett tidsbegränsat uppehållstillstånd för betänketid. Betänketiden ger brottsoffret möjlighet att ta ställning till sin medverkan i en eventuell rättsprocess. Sedan augusti 2022 kan även socialnämnder, utöver förundersökningsledare, ansöka om betänketid för offer för människohandel. Brottsoffer som ingår i en rättsprocess kan även beviljas förlängt tillfälligt uppehållstillstånd som bevisperson, enligt 5 kap. 15 § UtL.

Tabell 5. Antal beviljade uppehållstillstånd enligt 5 kap. 15 § UtL med anledning av misstänkt människohandel eller människoexploatering, uppdelat på kön, 2022–2025⁹⁹

	2022			2023			2024			2025		
	Kvinnor	Män	Totalt	Kvinnor	Män	Totalt	Kvinnor	Män	Totalt	Kvinnor	Män	Totalt
Uppehållstillstånd för bevispersoner (enligt 5 kap. 15 § 1 stycket utlänningslagen) inklusive förlängningar	22	94	116	16	46	62	14	27	41	28	53	81
Uppehållstillstånd för betänketid (enligt 5 kap. 15 § 2 stycket utlänningslagen) inklusive förlängningar	12	8	20	14	8	22	23	15	38	20	25	45

Observera att tabellen gäller antal beviljade uppehållstillstånd och inte individer. 2022 rör sig om 85 personer (30 kvinnor och 55 män). För 2023 är det 71 personer (29 kvinnor och 42 män). För 2024 är det 56 personer (30 kvinnor och 26 män) och för 2025 är det 91 personer (38 kvinnor och 53 män).

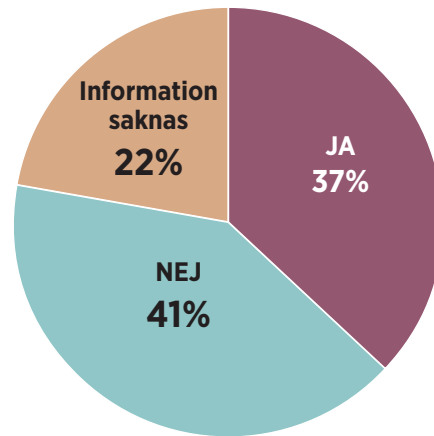
Tabell 6. Antal beviljade uppehållstillstånd för betänketid (enligt 5 kap. 15 § 2 stycket utL) avseende misstänkt människohandel eller människoexploatering, uppdelat på sökande part, 2022–2025¹⁰⁰

	2022	2023	2024	2025
Åklagarmyndigheten	5	6	8	82
Polismyndigheten	10	6	13	11
Socialnämnd eller motsvarande	5	10 (varav 7 från regionkoordinator)	17 (varav 11 från regionkoordinator)	33 (varav 2 från regionkoordinator)
Totalt	20	22	38	126

Observera att tabellen gäller antal beviljade uppehållstillstånd och inte individer.

● **Indikator 6. Andel kommuner som erbjuder brotts- offerstöd till personer som utsatts inom prostitution och människohandel för sexuella ändamål**

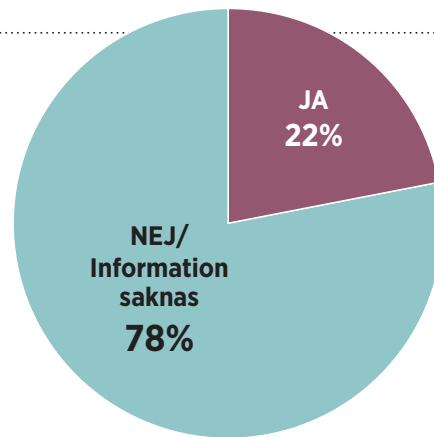
Vartannat år genomför Jämställdhetsmyndighetens och Länsstyrelsernas en nationell enkät för att följa upp kommunernas arbete med att förebygga och bekämpa mäns våld mot kvinnor. År 2025 besvarades enkäten av 248 av 290 kommuner, vilket ger en svarsfrekvens på 86 procent.



Figur 9. Andel kommuner som har verksamhet för brottsofferstöd under rättsprocessen till enskilda som utsatts för brott inom området prostitution och människohandel för sexuella ändamål, 2025.

● **Indikator 7. Andel kommuner som har specialiserade stödverksamheter för personer som utsatts för prostitution och människohandel**

Figur 10. Andel av de svarande kommunerna som har en eller flera specialiserade stödverksamheter (i egen regi eller genom samverkansavtal) för våldsutövare inom prostitution och människohandel, 2025.



Arbetet för en effektivare brottsbekämpning

Brottsstatistiken är en viktig indikator för hur rättsväsendet arbetar med att upptäcka och lagföra prostitution och människohandel. Den officiella brottsstatistiken publiceras årligen av Brottsförebyggande rådet (Brå). Prostitution och människohandel är brottskategorier med stora mörkertal som kräver ett aktivt uppsökande arbete för att upptäckas. Ett framgångsrikt arbete mot prostitution och människohandel förutsätter att anmälningar upprättas och att brotten utreds.

● **Indikator 8. Antalet polisanmälda brott**

Tabell 7. Antal anmälda brott 2018–2025

	2018	2019	2020	2021	2022	2023	2024	2025
4 kap. 1 a § BrB Människohandel	214	276	196	140	196	228	185	146
4 kap. 1 b § BrB Människoexploatering, inkl. grovt	-	-	79	78	87	127	164	183
6 kap. 9 § BrB Utnyttjande av barn genom köp av sexuell handling	131	224	163	234	132	104	130	136
6 kap. 11 § BrB Köp av sexuell handling	848	764	1 055	1 886	1 263	1 513	1 805	2 266
6 kap. 12 § BrB Koppleri, grovt koppleri	182	133	191	178	184	204	204	229

● Indikator 9. Antal lagföringsbeslut för människohandel och människoexploatering

Med lagföringsbeslut avses fällande domslut i tingsrätten, godkänt strafföreläggande eller åtalsunderlåtelse. En person kan i ett och samma lagföringsbeslut förklaras skyldig till flera brott. Som huvudbrott väljs det brott i lagföringsbeslutet som har den strängaste straffskalan. Om två brott har samma straffskala, väljs slumpmässigt ett av brotten som huvudbrott.

Tabell 8. Antal lagföringsbeslut gällande människohandel och människoexploatering, år 2018–2025

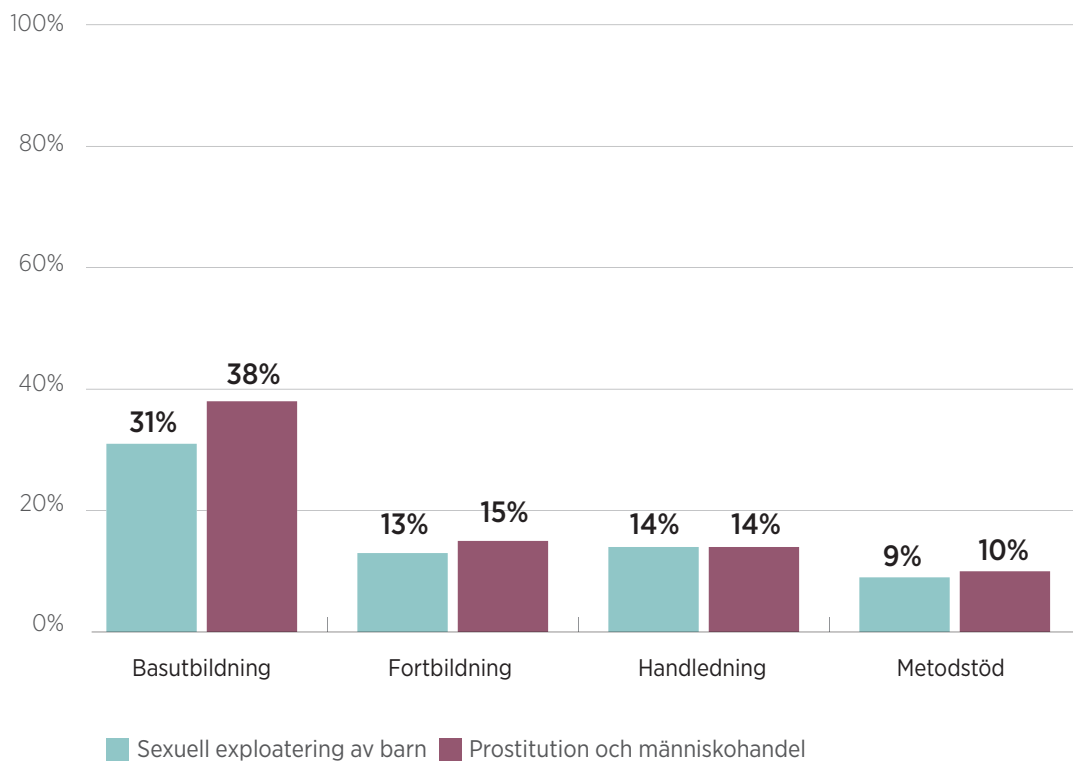
	2018	2019	2020	2021	2022	2023	2024	2025
BrB 4 kap. Människohandel (1a §)	15	2	7	1	-	-	-	3
BrB 4 kap. Människoexploatering (1b §)	-	-	-	5	-	3	-	-
BrB 4 kap. Grov människoexploatering (1b §)	-	-	-	-	-	-	2	-

Arbetet med kunskap och metodutveckling

Vartannat år genomför Jämställdhetsmyndighetens och Länsstyrelsernas en nationell enkät för att följa upp kommunernas arbete med att förebygga och bekämpa mäns våld mot kvinnor. År 2025 besvarades enkäten av 248 av 290 kommuner, vilket ger en svarsfrekvens på 86 procent.

● Indikator 10. Andel kommuner som erbjuder sina medarbetare kunskaps- och metodstöd

Figur 11. Andel av de svarande kommunerna som erbjuder sina medarbetare kunskaps- och metodstöd (i egen regi eller genom samverkansavtal) om sexuell exploatering av barn, prostitution och människohandel, 2025



REFERENSER

- ¹ [Europaparlamentets och rådets direktiv \(EU\) 2024/1712 av den 13 juni 2024 om ändring av direktiv 2011/36/EU om förebyggande och bekämpande av människohandel och om skydd av dess offer](#)
- ² [Förordning \(2017:937\) med instruktion för Jämställdhetsmyndigheten | Sveriges riksdag](#)
- ³ Group of experts on action against trafficking in human beings (GRETA), *Evaluation Report Sweden. Third Evaluation Round*. (2023), <https://doi.org/10.4337/9781788111560.00048>.
- ⁴ Council of Europe, "Council of Europe Convention on Action against Trafficking in Human Beings", 2005, <https://rm.coe.int/168008371d>.
- ⁵ Migrationsverket, *Missbruk av uppehållstillstånd för studier. Analysrapport från enheten för operativ analys.*, 1.3.4-2020–14601 (2022).
- ⁶ <https://www.migrationsverket.se/nyhetsarkiv/nyhetsarkiv/2025-07-01-provningen-av-ansokningar-fran-barplockare-ar-klar--majoritet-avslas.html> - publicerad 2025-07-01
- ⁷ Europaparlamentet och Europeiska unionens råd, *Europaparlamentets och rådets direktiv (EU) 2024/1712 av den 13 juni 2024 om ändring av direktiv 2011/36/EU om förebyggande och bekämpande av människohandel och om skydd av dess offer*, 2024, https://eur-lex.europa.eu/legal-content/SV/TXT/HTML/?uri=OJ:L_202401712.
- ⁸ Justitiedepartementet, *Ett nytt brott och andra åtgärder mot människohandel. Betänkande av utredningen om genomförande av ändringar av människohandelsdirektivet. SOU 2025:119*. (Regeringskansliet, 2025).
- ⁹ Jämställdhetsmyndigheten, *Brister i kunskap, stöd och insatser. Redovisning av uppdraget stärkt arbete mot prostitution och människohandel samt hedersrelaterat våld och förtryck.*, Rapport 2022:21 (2022).
- ¹⁰ Jämställdhetsmyndigheten, "Arbete mot prostitution och människohandel i Sverige 2024", 2025.
- ¹¹ [Regleringsbrev för budgetåret 2025 avseende Socialstyrelsen \(S2025/02142\)](#)
- ¹² Göteborgsregionen (GR), *KAST – Samtalskontakt för Köpare av Sexuella Tjänster* (2025).
- ¹³ Andel av de kommuner som besvarat Jämställdhetsmyndighetens och länsstyrelsernas nationella kommunenkät. År 2025 var svarsfrekvensen 86 procent (248 av 290 kommuner).
- ¹⁴ Jämställdhetsmyndigheten och länsstyrelserna, "Mäns våld mot kvinnor 2025. En nationell kommunenkät.", 2025.
- ¹⁵ [Tillsammans mot kommersiell sexuell exploatering - Länsstyrelsen Jämtlands län](#)
- ¹⁶ <https://www.migrationsverket.se/nyhetsarkiv/nyhetsarkiv/2025-07-01-provningen-av-ansokningar-fran-barplockare-ar-klar--majoritet-avslas.html> - publicerad 2025-07-01
- ¹⁷ Jämställdhetsmyndigheten och länsstyrelserna, "Mäns våld mot kvinnor 2025. En nationell kommunenkät."
- ¹⁸ [Utlänningslag \(2005:716\)](#)
- ¹⁹ [Uppdrag att förbereda för stöd till utsatta för prostitution och närliggande målgrupper \(A2025/00637\)](#)
- ²⁰ [Jämställdhetsmyndigheten, Manual vid misstanke om människohandel](#)
- ²¹ Committee of the Parties to the Council of Europe Convention on Action against Trafficking in Human Beings (GRETA), "Recommendation CP/Rec (2023)11 on the implementation of the Council of Europe Convention on Action against Trafficking in Human Beings by Sweden", 2023.
- ²² Polismyndigheten, *Människohandel för sexuella och andra ändamål. Lägesrapport 26.*, 2025.
- ²³ [Uppdrag till Polismyndigheten och Åklagarmyndigheten att förstärka arbetet mot människohandel och människoexploatering \(Ju2025/01324\)](#)
- ²⁴ Jämställdhetsmyndigheten, "Arbete mot prostitution och människohandel i Sverige 2024".
- ²⁵ Regeringskansliet, *Ett starkare straffrättsligt skydd - mot sexuella kränkningar, bedrägerier i vissa fall och brott med hatmotiv avseende kön. SOU 2023:80.*, 2023:80 (Regeringskansliet, 2023).
- ²⁶ Justitiedepartementet, *Ett nytt brott och andra åtgärder mot människohandel. Betänkande av utredningen om genomförande av ändringar av människohandelsdirektivet. SOU 2025:119*.
- ²⁷ Committee of the Parties to the Council of Europe Convention on Action against Trafficking in Human Beings (GRETA), "Recommendation CP/Rec (2023)11 on the implementation of the Council of Europe Convention on Action against Trafficking in Human Beings by Sweden".
- ²⁸ HovR för Västra Sverige B 6224-25, HovR för Västra Sverige B 4555-25
- ²⁹ Göta HovR B 1221-25
- ³⁰ Committee of the Parties to the Council of Europe Convention on Action against Trafficking in Human Beings (GRETA), "Recommendation CP/Rec (2023)11 on the implementation of the Council of Europe Convention on Action against Trafficking in Human Beings by Sweden".
- ³¹ <https://www.riksrevisionen.se/granskningar/pagaende-granskningar/arbetet-mot-manniskohandel-for-sexuella-andamal.html>
- ³² <https://www.riksrevisionen.se/granskningar/pagaende-granskningar/myndigheternas-samverkan-mot-arbetslivskriminalitet.html>
- ³³ <https://www.riksdagen.se/sv/sa-fungerar-riksdagen/utskotten-och-eu-namnden/justitieutskottet/justitieutskottets-uppfoljningsarbete/>
- ³⁴ [Uppdrag till Polismyndigheten och Åklagarmyndigheten att förstärka arbetet mot människohandel och människoexploatering \(Ju2025/01324\)](#)
- ³⁵ Justitiedepartementet, *Ett nytt brott och andra åtgärder mot människohandel. Betänkande av utredningen om genomförande av ändringar av människohandelsdirektivet. SOU 2025:119*.
- ³⁶ [Uppdrag till Polismyndigheten och Åklagarmyndigheten att förstärka arbetet mot människohandel och människoexploatering \(Ju2025/01324\), Arbetet mot människohandel för sexuella ändamål - Riksrevisionen, Myndigheternas samverkan mot arbetslivskriminalitet - Riksrevisionen, Justitieutskottet gör en uppföljning av Polismyndighetens och Åklagarmyndighetens arbete mot människohandel](#)

- ³⁷ [Uppdrag att förbereda för stöd till utsatta för prostitution och närliggande målgrupper \(A2025/00637\)](#)
- ³⁸ [Frihet från våld, förtryck och utnyttjande – En nationell strategi mot mäns våld mot kvinnor, våld i nära relationer, utnyttjande i prostitution och människohandel samt hedersrelaterat våld och förtryck, skr. 2025/26:245](#)
- ³⁹ [Nya insatser för att förebygga och bekämpa människohandel, människoexploatering, prostitution och sexuell exploatering - hämtad 2026-02-13](#)
- ⁴⁰ [Regleringsbrev för budgetåret 2026 avseende Arbetsmiljöverket \(A2025/01246 \(delvis\), A2025/01267\)](#)
- ⁴¹ Jämställdhetsmyndigheten och Länsstyrelserna, ”Mäns våld mot kvinnor 2025. En nationell kommunenkät.”
- ⁴² Migrationsverket, *Redovisning av uppdrag att bidra till att utveckla det brottsförebyggande arbetet, Ju2024/02612*, 1.3.4-2025–10531 (2025)
- ⁴³ Plattformen Civila Sverige mot människohandel, *Metodstöd. Uppsökande arbete online med utsatta för människohandel och annan sexuell exploatering* (2025).
- ⁴⁴ Jämställdhetsmyndigheten, *Det gränslösa våldet - en kartläggning av den digitala teknikens betydelse för mäns våld mot kvinnor och våld mot barn*, 2026:1 (2026).
- ⁴⁵ Örebro TR B 6297-24, Göta HovR B 1221-25
- ⁴⁶ Malmö TR B 1782-24, HovR över Skåne och Blekinge B 3065-25
- ⁴⁷ Migrationsverket, Försäkringskassan, Socialstyrelsen, Polismyndigheten, Åklagarmyndigheten, Länsstyrelsen och regionkoordinatorerna
- ⁴⁸ Polismyndigheten, ”*Varför tog ni just oss? Alla håller ju på med det!*” - Slutrapport från Projekt Människohandel, Diarienummer: A291.339/2020, Saknr: 429 (2023), https://polisen.se/siteassets/dokument/ovriga_rapporter/slutrapport-projekt-manniskohandel-230503.pdf/download/?v=34af47be06a8ebdbb8628e6548574b5a.
- ⁴⁹ Åklagarmyndigheten, Polismyndigheten, Länsstyrelserna, Skatteverket, Arbetsmiljöverket, Migrationsverket och regionkoordinatorerna.
- ⁵⁰ Kroppsterapeuternas yrkesförbund, Sveriges Allmännyttas, Thaiwise, Realstars och Frälsningsarmén.
- ⁵¹ Organisationen för säkerhet och samarbete i Europa (OSCE), *Mapping the online landscape of risks of trafficking in human beings on sexual services websites across the OSCE region* (Office of the Special Representative and Co-ordinator for Combatting Trafficking in Human Beings, u.å.).
- ⁵² Regeringskansliet, *Ut ur utatthet. Betänkande av Utredningen om exitprogram för personer som är utsatta för prostitution. SOU 2023:97*. (2023).
- ⁵³ Jenny Westerstrand m.fl., *Kvinnors trygghet. Ett jämställt samhälle fyllt av våld* (ROKS, Örebro Universitet, 2022).
- ⁵⁴ Jämställdhetsmyndigheten, *Prostitution och människohandel*, Rapport 2021:23 (2021).
- ⁵⁵ Jämställdhetsmyndigheten, *”Hon vill bara att tiden ska gå” - en kartläggning av profiler och webbplatser som marknadsför sexuella handlingar mot betalning*, Underlagsrapport 2025:5 (2025).
- ⁵⁶ Jämställdhetsmyndigheten, *”Hon vill bara att tiden ska gå” - en kartläggning av profiler och webbplatser som marknadsför sexuella handlingar mot betalning*.
- ⁵⁷ Organisationen för säkerhet och samarbete i Europa (OSCE), *New frontiers: The use of generative artificial intelligence to facilitate trafficking in persons* (OSCE, 2024).
- ⁵⁸ D. M. Moore, ”Algorithmic Exploitation in Social Media Human Trafficking and Strategies for Regulation”, *Laws* 13, nr 3 (2024), Scopus, <https://doi.org/10.3390/laws13030031>.
- ⁵⁹ Europol, *European Migrant Smuggling Centre: Yearly Activity Overview. 9th Annual Report 2025*, nos. 978-92-9414-059-3 (Publications Office of the European Union, 2025), <https://doi.org/10.2813/1986245>; Secretaría de Estado de Seguridad, *Online Trafficking and Exploitation of Human Beings: A New Reality for an Old Problem* (Ministerio del Interior, Gobierno de España; Centro de Inteligencia contra el Terrorismo y el Crimen Organizado (CITCO), 2024); Group of Experts on Action against Trafficking in Human Beings, *Online and technology-facilitated trafficking in human beings: Summary and recommendations* (Council of Europe, 2022).
- ⁶⁰ Polismyndigheten fick i februari 2026 i uppdrag att se över möjligheterna att utveckla det pågående samarbetet med internetleverantörer till att, utöver barnpornografiskt material, omfatta blockering även av annat material som i den digitala miljön främjar, möjliggör eller på annat sätt utgör ett led i straffbar sexualbrottslighet. [Uppdrag till Polismyndigheten att prioritera och intensifiera arbetet mot sexualbrott i digitala miljöer m.m. \(Ju2026/00302\)](#)
- ⁶¹ Group of experts on action against trafficking in human beings (GRETA), *Evaluation Report Sweden. Third Evaluation Round.*; Group of experts on action against trafficking in human beings (GRETA), *Report Concerning the Implementation of the Council of Europe Convention on Action against Trafficking in Human Beings by Sweden. Second Evaluation Round.* (2018), <https://doi.org/10.4337/9781788111560.00048>.
- ⁶² Nationellt metodstödsteam (NMT), nationellt myndighetsnätverk för delmålet om att mäns våld mot kvinnor ska upphöra samt generaldirektörsråd och tjänstepersonsnätverk för våldsförebyggande arbete.
- ⁶³ Bland annat Socialstyrelsen, Migrationsverket och Polismyndigheten
- ⁶⁴ Länsstyrelsen Stockholm, *Människohandel med barn: nationell kartläggning 2012-2015*, Rapport 2015:30
- ⁶⁵ <https://nspm.jamstalldetsmyndigheten.se/media/diaikqgo/statistikrapport-nspm-2025-05-19.pdf>
- ⁶⁶ <https://www.safeselfieacademy.se/>
- ⁶⁷ Socialstyrelsen, *Barn i internationell människohandel och exploatering. Handbok för socialtjänsten.* (2025), <https://www.socialstyrelsen.se/contentassets/991b96ed14104fd7bf5422c4159e615d/2025-12-9953.pdf>.
- ⁶⁸ Avtalsparterna (Länsstyrelser och värdkommuner), regionkoordinatorerna, representanter från civilsamhället, Socialstyrelsen och Sveriges Kommuner och Regioner (SKR).
- ⁶⁹ [Uppdrag att förbereda för stöd till utsatta för prostitution och närliggande målgrupper \(A2025/00637\)](#)
- ⁷⁰ Stockholm, Karlstad, Umeå, Östersund, Västerås, Jönköping, Linköping, Eskilstuna, Göteborg, Laholm, Malmö och Växjö.

- ⁷¹ [Lag \(2024:307\) om uppgiftsskyldighet för att motverka felaktiga utbetalningar från välfärdssystemen samt fusk, regelöverträdelser och brottslighet i arbetslivet](#)
- ⁷² Under 2025 var regionkoordinatortjänsten i region Mitt vakant första halvåret, vilket innebär att ingen statistik rapporterats från regionen under denna period.
- ⁷³ [Uppdrag till Statskontoret att följa upp och analysera effekterna av reformen om skyddat boende \(S2025/00585 \(delvis\)\)](#)
- ⁷⁴ Funktionen som ambassadör mot människohandel är inte längre tillsatt, sedan mars 2026.
- ⁷⁵ Lag (1993:387) om stöd och service till vissa funktionshindrade, till exempel personer med utvecklingsstörning, autism eller betydande och bestående begåvningsmässiga funktionshinder.
- ⁷⁶ AJ Bridges m.fl., "Aggression and sexual behavior in bestselling pornography videos: A content analysis update", *Violence Against Women* 16, nr 10 (2010): 1065–85; ER Carrotte m.fl., "Sexual Behaviors and Violence in Pornography: Systematic Review and Narrative Synthesis of Video Content Analyses", *Journal of Medical Internet Research* 22, nr 5 (2020): e16702; N. Fritz m.fl., "A Descriptive Analysis of the Types, Targets, and Relative Frequency of Aggression in Mainstream Pornography", *Archives of Sexual Behavior*, advance online publication, 2020, <https://doi.org/10.1007/s10508-020-01773-0>; E. Shor, "Age, Aggression, and Pleasure in Popular Online Pornographic Videos", *Violence Against Women* 25, nr 8 (2019): 1018–36.
- ⁷⁷ Göteborgsregionen (GR), *KAST – Samtalskontakt för Köpare av Sexuella Tjänster*.
- ⁷⁸ Jämställdhetsmyndigheten, *Prostitution och människohandel*.
- ⁷⁹ Barnombudsmannen, *Delrapport 1: Kartläggning av forskning om pornografins inverkan på barn och unga* (2021), <https://www.barnombudsmannen.se/contentassets/dd7627085ed647909e547708d91bcbe7/delrapport-1-kartlaggning-av-forskning-om-pornografins-inverkan-pa-barn-och-unga.pdf>.
- ⁸⁰ [Europaparlamentets och rådets direktiv \(EU\) 2024/1712 av den 13 juni 2024 om ändring av direktiv 2011/36/EU om förebyggande och bekämpande av människohandel och om skydd av dess offer](#)
- ⁸¹ Justitiedepartementet, *Ett nytt brott och andra åtgärder mot människohandel. Betänkande av utredningen om genomförande av ändringar av människohandelsdirektivet. SOU 2025:119*.
- ⁸² Regeringskansliet, *Frihet från våld, förtryck och utnyttjande. Utdrag (kapitel 3-4) ur Frihet från våld, förtryck och utnyttjande – En nationell strategi mot mäns våld mot kvinnor, våld i nära relationer, utnyttjande i prostitution och människohandel samt hedersrelaterat våld och förtryck, skr. 2025/26:245, 2026*.
- ⁸³ [Delbetänkande av Delegationen mot arbetslivskriminalitet \(SOU 2024:14\)](#)
- ⁸⁴ Myndigheter mot arbetslivskriminalitet, *Redovisning av uppdraget att inrätta regionala center mot arbetslivskriminalitet och om varaktig myndighetssamverkan. Återrapportering av regeringsuppdrag år 2025., dnr. 2024/054539 (2026)*.
- ⁸⁵ [Regleringsbrev för budgetåret 2026 avseende Arbetsmiljöverket A2025/01246 \(delvis\), A2025/01267](#)
- ⁸⁶ [Slutbetänkande av Delegationen mot arbetslivskriminalitet \(SOU 2025:25\)](#)
- ⁸⁷ Myndigheter mot arbetslivskriminalitet, *Redovisning av uppdraget att inrätta regionala center mot arbetslivskriminalitet och om varaktig myndighetssamverkan. Återrapportering av regeringsuppdrag år 2025*.
- ⁸⁸ Regeringskansliet, *Arbetslivskriminalitet: upplägg, verktyg och åtgärder, fortsatt arbete* (Regeringskansliet, 2025).
- ⁸⁹ [Uppdrag att förbereda för stöd till utsatta för prostitution och närliggande målgrupper \(A2025/00637\)](#)
- ⁹⁰ [Ett nytt brott och andra åtgärder \(SOU 2025:119\)](#)
- ⁹¹ Justitiedepartementet, *Ett nytt brott och andra åtgärder mot människohandel. Betänkande av utredningen om genomförande av ändringar av människohandelsdirektivet. SOU 2025:119*.
- ⁹² Justitiedepartementet, *Ett nytt brott och andra åtgärder mot människohandel. Betänkande av utredningen om genomförande av ändringar av människohandelsdirektivet. SOU 2025:119*.
- ⁹³ Polismyndigheten, *Människohandel för sexuella och andra ändamål. Lägesrapport 26*.
- ⁹⁴ Group of experts on action against trafficking in human beings (GRETA), *Evaluation Report Sweden. Third Evaluation Round*.
- ⁹⁵ Jämställdhetsmyndigheten, *Varför döms så få för människohandel? En analys av två forskningsstudier om hur människohandels- och människoexploateringsbrotten tillämpas i svenska domstolar*. (2024).
- ⁹⁶ [Uppdrag till Statens beredning för medicinsk och social utvärdering att genomföra en kunskapsammansättning om uppsökande arbete \(A2026/00477\)](#)
- ⁹⁷ Jämställdhetsmyndigheten, *Det gränslösa våldet - en kartläggning av den digitala teknikens betydelse för mäns våld mot kvinnor och våld mot barn*; Polismyndigheten, *Människohandel för sexuella och andra ändamål. Lägesrapport 26.; Arbetsmarknadsdepartementet, Sexuellt utnyttjande i pornografiska syften - våldsutsatthet som behöver synliggöras (SOU 2023:98) (2023)*.
- ⁹⁸ Underlag inhämtat från, och bearbetat av, Migrationsverket (Dnr ALLM 2024/332)
- ⁹⁹ 15 § Ett tidsbegränsat uppehållstillstånd om minst sex månader ska ges till en utlänning som vistas här, om 1. det behövs för att förundersökning eller huvudförhandling i brottmål ska kunna genomföras, 2. utlänningen klart visat sin vilja att samarbeta med de brottsutredande myndigheterna, 3. utlänningen brutit alla förbindelser med de personer som är misstänkta för brott som förundersökningen avser, och 4. hänsyn till den allmänna ordningen och säkerheten inte talar emot att tillstånd beviljas.
- ¹⁰⁰ Om utlänningen vill ha betänketid för att återhämta sig och för att kunna ta ställning till om han eller hon vill samarbeta med de brottsutredande myndigheterna, ska ett tidsbegränsat uppehållstillstånd om 30 dagar meddelas om de förutsättningar som anges i första stycket 1 och 4 är uppfyllda.



**JÄMSTÄLLDHETS
MYNDIGHETEN**

NSPM.

**Nationella samordningen mot
prostitution och människohandel**

Jämställdhetsmyndigheten | Vikingsgatan 3, 411 04 Göteborg
031-392 90 00 | info@jamstalldhetsmyndigheten.se | jamstalldhetsmyndigheten.se