



ÅRSREDOVISNING 2020



JÄMSTÄLLDHETS
MYNDIGHETEN

INNEHÅLL

Generaldirektören har ordet	4
1. Om jämställdhetsmyndigheten	6
2. Ekonomisk översikt	9
3. Återrapportering	12
4. Följa och analysera utvecklingen mot de jämställdhetspolitiska målen	14
5. Stödja aktörer i arbetet för jämställdhet	19
6. Förebygga och bekämpa mäns våld mot kvinnor	26
7. Övriga uppdrag	31
8. Kompetensförsörjning	33
9. Kommunikation	34
10. Finansiell redovisning	35
Tilläggsupplysningar och noter	38
Sammanställning över väsentliga uppgifter	45

GENERALDIREKTÖREN HAR ORDET

Verksamhetsåret 2020 har präglats av Coronapandemin vilket har påskyndat den digitala omställningen, och med nödvändighet påverkat Jämställdhetsmyndighetens verksamhet avseende såväl innehåll som arbetssätt och arbetsmiljö.

För verksamhetens del har det varit nödvändigt att följa och analysera pandemins påverkan på jämställdhetsutvecklingen. Inte minst genom uppdraget om våldsutsatthet i samband med Covid-19. Men även generellt eftersom pandemin och de åtgärder som vidtas, får konsekvenser för samtliga sex jämställdhetspolitiska delmål. Det gäller framför allt hälsa, arbetsmarknad, det obetalda omsorgsarbetet och utsattheten för mäns våld mot kvinnor inklusive hedersrelaterat våld och förtryck. Coronapandemin påverkar jämställdheten och har aktualiserat vikten av att ha en jämställdhetsanalys i de åtgärder som sätts in.

Myndighetens tredje verksamhetsår inleddes med återrapportering till regeringen av myndighetens fördjupade uppföljning av det sjätte jämställdhetspolitiska delmålet om att mäns våld mot kvinnor ska upphöra. Rapporten utgör en viktig grund för fortsatt uppföljning av delmålet, som med all rätt får alltmer uppmärksamhet av beslutsfattare och i samhällsdebatten. Mäns våld mot kvinnor inklusive hedersrelaterat våld och förtryck är ett allvarligt samhällsproblem. Flera av myndighetens rapporter under 2020 har handlat om det viktiga förebyggande arbetet mot våld inklusive könsstymning av flickor och kvinnor.

Under året har myndigheten fått förlängningar av stora uppdrag såsom Jämställdhetsintegrering i myndighe-

ter (JiM) och Jämställdhetsintegrering i högskolor och universitet (JiHU.) Tidigare uppdrag har bidragit till en utveckling av JiM-programmet där en modell för strukturerat erfarenhetsutbyte mellan myndigheter, kallat JiM+, har tagits fram tillsammans med fyra andra myndigheter; Ekonomistyrningsverket, Kriminalvården, Skatteverket och Vetenskapsrådet under 2020.

Rapporten Jämställdhet i akademien om jämställdhetsintegrering i högskolor och universitet för programperioden 2016–2019 följdes under hösten upp med ett rektorsmöte med givande diskussioner om framtida utmaningar.

Myndigheten har fortsatt att utveckla utbildningsverksamheten och under året har en plattform för digitala utbildningar färdigställts.

Barnkonventionen blev svensk lag den 1 januari 2020 och det speglas i flera av myndighetens uppdrag. Det handlar till exempel om ett barnrättsperspektiv i uppdraget att kartlägga hur uppgifter om våld beaktas i mål om vårdnadstvister.

Coronapandemin har präglat myndighetens arbetssätt genom att flertalet planerade fysiska arrangemang har ställts om till digitala events eller ställts in. De flesta medarbetarna har arbetat på distans under delar av året, i enlighet med regeringens rekommendationer. Distansarbetet har fungerat förhållandevis väl och påskyndat kompetensutvecklingen när det gäller digitala arbetssätt, men har även inneburit påfrestningar för såväl enskilda medarbetare som för verksamheten. Det har krävts fokus och uppmärksamhet på medarbetarnas arbetsmiljö. Stora insatser från chefer

har gjorts på alla nivåer för att motivera och engagera och ta hand om nya medarbetare. I december 2020 erbjöds medarbetare via myndighetens företagshälsovård att genomgå en hälsoprofilsundersökning med bl.a. fokus på pandemi-relaterade upplevelser. Det konstaterades att hälsoupplevelser såsom rygg-, nackbesvär, trötthet, oro, arbetsrelaterad stress låg något högre än genomsnittet i HPI:s nationella databas. Ett positivt resultat var dock att medarbetarna skattat sin möjlighet till återhämtning högre än genomsnittet. Det framkom också att medarbetarna var mycket nöjda med myndighetens hantering av coronapandemin och att den utökade friskvårdstimmen var uppskattad.

Nu ser vi ljuset i tunneln och hoppas att vi stegvis under det kommande året ska kunna öppna upp våra verksamheter och samhället igen. Inget blir sig riktigt likt efter pandemin. Pandemin har slagit hårt mot de allra mest utsatta i vårt samhälle vilket blir än mer tydligt ur ett globalt perspektiv. Därför är det viktigt att ha både ett jämställdhetsperspektiv och ett jämlikhetsperspektiv i åtgärderna mot pandemin och i besluten som ska leda samhället vidare eftersom pandemin på ett tydligt sätt visat att män och kvinnor drabbas olika, inte bara på grund av kön, utan också på grund av faktorer som exempelvis socioekonomi, hälsa och funktionalitet.

Lena Ag, generaldirektör



1. OM JÄMSTÄLLDHETS- MYNDIGHETEN

Målet för jämställdhetspolitiken i Sverige är att kvinnor och män ska ha samma makt att forma samhället och sina egna liv. Arbetet omfattar frågor om makt och inflytande, ekonomi, utbildning, obetalt hem- och omsorgsarbete, hälsa samt mäns våld mot kvinnor. I grunden handlar jämställdhetsarbetet om att omfördela makt och resurser för att uppnå målen. Det handlar även om att granska normer kring kön som kan ha en negativ inverkan på både kvinnor och män, flickor och pojkar.

JÄMSTÄLLDHETSMYNDIGHETENS UPPGIFT

Jämställdhetsmyndigheten, som inrättades 1 januari 2018, är en förvaltningsmyndighet som ska bidra till en strategisk, sammanhållen och hållbar styrning och ett effektivt genomförande av jämställdhetspolitiken.

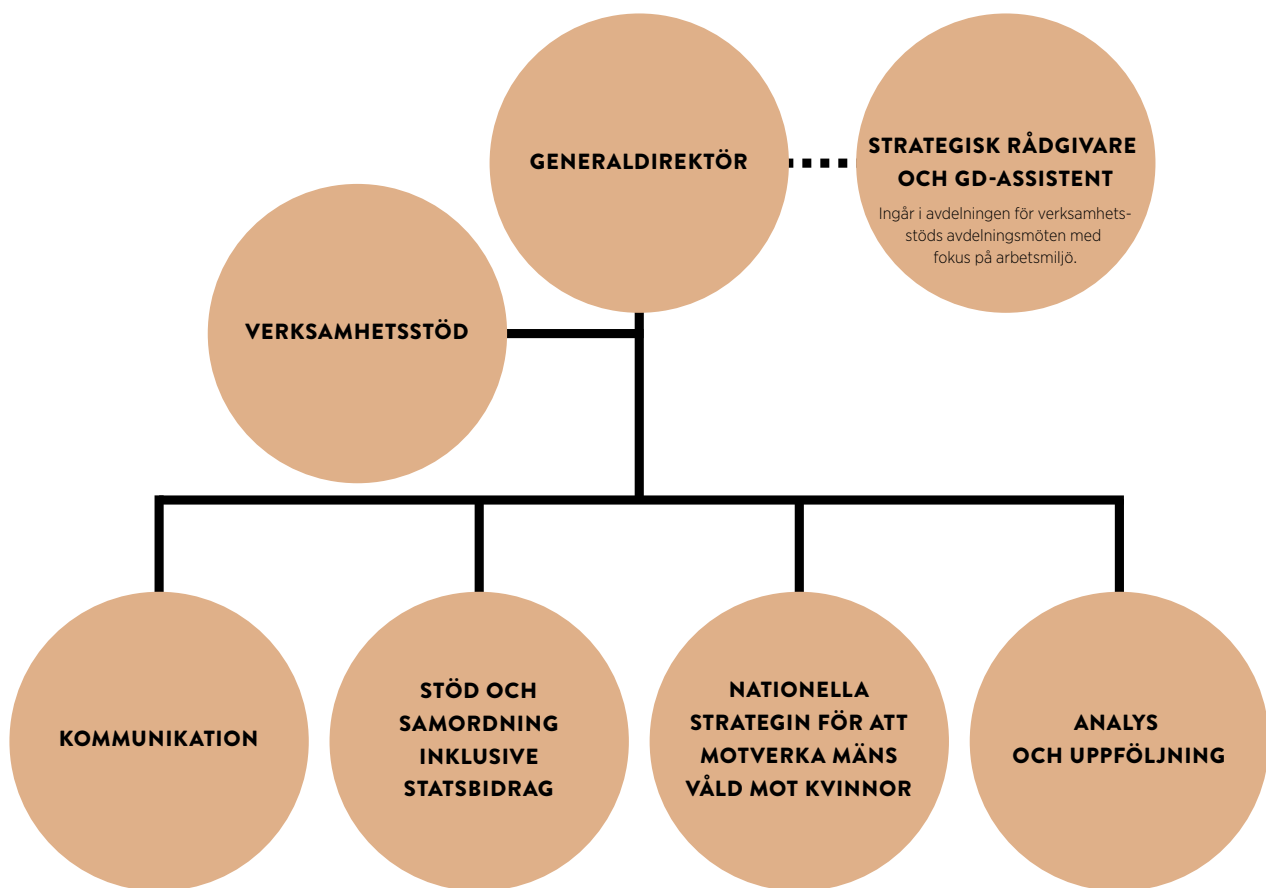
Jämställdhet berör alla i vårt samhälle och är ett uppdrag för hela Sverige. Jämställdhetsarbetet ska drivas av alla myndigheter och på alla nivåer i samhället. Jämställdhetsmyndigheten ska främja ett effektivt genomförande av det arbetet. Jämställdhetsmyndigheten behöver ha en nära samverkan med andra statliga myndigheter, samt med kommuner, regioner, det civila samhället och näringslivet.

Myndighetens grunduppdrag enligt instruktionen (SFS 2017:937) är att arbeta med uppföljning, analys, samordning, kunskap och stöd i syfte att nå de jämställdhetspolitiska målen. Myndigheten ska stödja andra statliga myndigheter i deras arbete med jämställdhetsintegrering och fördela statsbidrag för kvinnors organisering samt för jämställdhetsprojekt utifrån gällande författningar. Myndigheten ska också främja utvecklingen av förebyggande insatser mot mäns våld mot kvinnor, hedersrelaterat våld och förtryck, prostitution och människohandel för alla ändamål samt mot våld i samkönade relationer. Myndigheten har ett särskilt ansvar för att på nationell nivå samordna Sveriges arbete mot människohandel för alla ändamål, utveckla samverkan mellan myndigheter och andra aktörer, liksom med internationella aktörer och bistår myndigheterna med metodstöd och kompetensutveckling. Jämställdhetsmyndigheten bistår därtill regeringen i EU-arbetet och annat internationellt samarbete, bland annat med kunskaps- och erfarenhetsutbyte.

Skälen till att inrätta Jämställdhetsmyndigheten beskrivs i regeringens skrivelse Makt, mål och myndighet – feministisk politik för en jämställd framtid (Skr 2016/17:10). Bakgrunden till skrivelsen var Jämställdhetsutredningens betänkande Mål och myndighet (SOU 2015:86) som föreslog regeringen att inrätta en nationell myndighet på jämställdhetsområdet. Utredningen visade att frånvaron av en förvaltningsmyndighet för jämställdhetspolitiken hindrade ett strategiskt och långsiktigt jämställdhetsarbete och att en myndighet behövs för att regeringen ska kunna säkerställa att politiska prioriteringar genomförs.

MÅL FÖR JÄMSTÄLLDHETSPOLITIKEN

Målet för jämställdhetspolitiken är att kvinnor och män ska ha samma makt att forma samhället och sina egna liv. Utifrån det övergripande målet arbetar regeringen efter sex delmål:



1. En jämn fördelning av makt och inflytande. Kvinnor och män ska ha samma rätt och möjlighet att vara aktiva samhällsmedborgare och att forma villkoren för beslutsfattandet i samhällets alla sektorer.
2. Ekonomisk jämställdhet. Kvinnor och män ska ha samma möjligheter och villkor i fråga om betalt arbete som ger ekonomisk självständighet livet ut.
3. Jämställd utbildning. Kvinnor och män, flickor och pojkar ska ha samma möjligheter och villkor när det gäller utbildning, studieval och personlig utveckling.
4. Jämn fördelning av det obetalda hem och omsorgsarbetet. Kvinnor och män ska ta samma ansvar för hemarbetet och ha möjligheter att ge och få omsorg på lika villkor.
5. Jämställd hälsa. Kvinnor och män, flickor och pojkar ska ha samma förutsättningar för en god hälsa samt erbjudas vård och omsorg på lika villkor.
6. Mäns våld mot kvinnor ska upphöra. Kvinnor och män, flickor och pojkar, ska ha samma rätt och möjlighet till kroppslig integritet.

ORGANISATION

Myndigheten leds av en generaldirektör och är indelad i fem avdelningar som var och en leds av en avdelningschef med ansvar att leda, styra och utveckla verksamheten inom sitt ansvarsområde:

- Avdelningen för verksamhetsstöd
- Kommunikationsavdelningen
- Avdelningen för stöd och samordning

- Avdelningen för arbete med den nationella strategin för att förebygga och bekämpa mäns våld mot kvinnor
- Avdelningen för analys och uppföljning

INSYNSRÅD

Ledamöterna i myndighetens insynsråd utsågs av regeringen den 9 maj 2018, respektive 29 augusti 2019, 5 mars 2020 och 25 maj 2020.

Insynsrådet består av åtta ledamöter: Ann-Christine Ahlberg, riksdagsledamot (S); Alán Ali, ordförande organisationen MÄN; Clara Berglund, generalsekreterare organisationen Sveriges Kvinlobby; Josefin Malmqvist, riksdagsledamot (M); Peter Grönberg, VD Göteborg & Co; Mikael Ribbenvik, generaldirektör Migrationsverket; Helene Odenjung, Kommunråd Göteborg (L); och Fredrik Lennartsson, avdelningschef Vård och omsorg, Sveriges kommuner och regioner. Generaldirektören är insynsrådets ordförande och håller rådet informerat om verksamheten. Insynsrådet ska utöva allmänhetens insyn i verksamheten och ge generaldirektören råd. Insynsrådet har haft fyra möten under året.

ANSTÄLLDA

Myndigheten hade 95 anställda vid årets slut. Av dessa var 66 tillsvidareanställningar och 29 allmänna visstidsanställningar. Tjänsterna fördelar sig på 73 kvinnor och 22 män, vilket innebär att andelen kvinnor var 77 procent och andelen män var 23 procent.

Medelantal anställda under året var 84. Medelåldern



Nästan alla möten och arrangemang fick genomföras helt eller delvis digitalt på grund av pandemin.

inom myndigheten var 43 år. Åldersspridningen var 24 till 64 år.

Se vidare under kompetensförsörjning, kapitel 8, samt sjukfrånvaro under Tilläggsupplysningar och noter.

ÄRENDEHANTERING OCH INFORMATIONSSÄKERHET

Myndigheten har under året startat upp ett elektroniskt ärendehanteringssystem, W3D3. Systemet har byggts och konfigurerats efter myndighetens behov, och efter utbildning i systemet för samtliga anställda togs systemet i drift i augusti 2020.

En informationspolicy har beslutats där samtliga styrande dokument, avseende hantering och insamlande av information och data, finns samlade i syfte att tydliggöra och säkerställa en rättssäker hantering av information inom myndigheten.

2. EKONOMISK ÖVERSIKT

Jämställdhetsmyndighetens verksamhet utgår från instruktion utifrån vilken verksamheten indelats i tre områden: *Följa och analysera utvecklingen mot de jämställdhetspolitiska målen, Stödja och samordna aktörer i arbetet för att främja jämställdhet och Arbete för att förebygga och bekämpa mäns våld mot kvinnor.*

I enlighet med 3 kap. 2 § förordning (2000:605) om årsredovisning och budgetunderlag redovisas nedan myndighetens intäkter och kostnader fördelade på verksamhetsområden i tabell 1 och 2 liksom avgiftsintäkter i tabell 3 nedan.

Myndighetens omslutning avseende intäkter och kostnader har ökat med 26 procent jämfört med årsredovisningen 2019 (föregående års utfall visas inom parentes).

Jämställdhetsmyndighetens intäkter uppgår till cirka 100 mnkr (79 mnkr) och utgörs till cirka 75 procent (97 procent) av förvaltningsanslag, 24,7 procent (3 procent) av statliga bidrag till särskilda uppdrag och 0,3 procent (0,5 procent) av avgiftsintäkter.

Av de totala kostnaderna, 100 mnkr, utgör 72 procent (68 procent) personalkostnader, 23 procent (31 procent) övriga driftskostnader, 3 procent kostnader för lokaler och 2 procent finansiella kostnader och avskrivningar.

På intäktssidan minskade tilldelade förvaltningsanslag med 14 procent till 70 mnkr (81 mnkr), men beslut om ytterligare 5 mnkr i anslag till en särskild satsning på jämställdhetsintegrering i universitet och högskolor togs dock vid halvårsskiftet. Bidragsintäkterna ökade markant på grund av att myndigheten fick fler bidragsfinansierade re-

geringsuppdrag vilka framgår av tabell 4. Av kostnaderna är det främst personalkostnaderna som ökat, vilket också främst förklaras av att ett ökat antal regeringsuppdrag har bemannats.

Noteras bör att jämförelserna påverkas av att nedläggningsbeslut gällde för myndigheten första halvåret 2019 och att vissa poster påverkades av återförda avsättningar från 2018, exempelvis avseende tilldelade anslag, lokal-kostnader och avskrivningar.

För ytterligare och mer detaljerad finansiell information hänvisas till kapitel 10 Finansiell redovisning.

Tabell 1 Totala intäkter per verksamhetsområde fördelade på förvaltningsanslag, bidrag och övriga intäkter (tkr).

	2020	2019	2018
Följa och analysera utvecklingen mot de jämställdhetspolitiska målen			
Förvaltningsanslag	25 869	17 869	17 814
Bidrag	5 708	467	38
Övriga intäkter	2	20	42
<i>Totala intäkter</i>	<i>31 579</i>	<i>18 356</i>	<i>17 894</i>
Stödja och samordna aktörer i arbetet för att främja jämställdhet			
Förvaltningsanslag	18 733	22 645	24 971
Bidrag	3 354	105	164
Övriga intäkter	346	354	266
<i>Totala intäkter</i>	<i>22 433</i>	<i>23 103</i>	<i>25 401</i>
Arbete för att förebygga och bekämpa mäns våld mot kvinnor			
Förvaltningsanslag	30 160	35 872	35 190
Bidrag	15 532	1 593	9 305
Övriga intäkter	21	21	63
<i>Totala intäkter</i>	<i>45 713</i>	<i>37 486</i>	<i>44 558</i>
Totala intäkter	99 725	78 945	87 854

Tabell 2 Totala kostnader per verksamhetsområde (tkr).

	2020	2019	2018
Verksamhetsområde			
Följa och analysera utvecklingen mot de jämställdhetspolitiska målen	31 579	18 356	17 894
Stödja och samordna aktörer i arbetet för att främja jämställdhet	22 433	23 103	25 401
Arbete för att förebygga och bekämpa mäns våld mot kvinnor	45 713	37 486	44 558
Totala kostnader	99 725	78 945	87 854

Tyngdpunkten i verksamheten ligger ekonomiskt på verksamhetsområdet *Arbete för att förebygga och bekämpa mäns våld mot kvinnor*. Verksamhetsområdet *Följa och analysera utvecklingen mot de jämställdhetspolitiska målen* ökade verksamheten medan *Stödja och samordna aktörer i arbetet för att*

främja jämställdhet ligger kvar på nära oförändrad nivå. Alla tre verksamhetsområden ökade sin bidragsfinansierade verksamhet, dvs. har fått fler särskilda regeringsuppdrag.

Redovisade kostnader finansieras med anslags- och bidragsmedel liksom avgifter.

Tabell 3 Avgiftsbelagd verksamhet där intäkterna disponeras (tkr).

Verksamhet	+/- 2019	Int. 2020	Kost. 2020	+/- 2020	Akkumulerat +/- utgifter 2020
Avgiftsintäkter					
Utbildnings- och konferensverksamhet	0	354	354	0	0
Övriga avgiftsintäkter	0	15	15	0	0
Summa övrig avgiftsbelagd verksamhet	0	369	369	0	0

Budget för avgiftsbelagd verksamhet beräknades i regeringsbrevet till 1 500 tkr som avsåg avgifter för utbildningsverksamhet samt konferenser. På grund av, främst, pågående coronapandemi så har denna verksamhet inte kunnat bedrivas enligt plan och utfallet blev 354 tkr.

BIDRAGSFINANSIERADE UPPDRAG

Resultatredovisning av regeringsuppdragen redovisas under respektive verksamhetsområde under kapitel 3–7 eller i särskilda rapporter i enlighet med det som föreskrivs i uppdraget.

Inom respektive verksamhetsområde redovisas de prestationer och effekter myndigheten bedömer är mest väsentliga.

Erhållna medel för särskilda uppdrag uppgår till cirka 33 mnkr (15 mnkr) varav 24,5 mnkr (8,5 mnkr) finansierat verksamheten och 2 mnkr (1 mnkr) vidareförmedlats till mottagare. Oförbrukade och upplupna medel kommer att återbetalas/rekvireras uppdragsgivarna i samband med att den ekonomiska redovisningen sker.

Under 2018 erhöles 16,5 mnkr för särskilda uppdrag, varav 9,5 mnkr användes för verksamhetens kostnader.

Tabell 4. Bidragsfinansierade uppdrag (tkr).

Bidragsfinansierade uppdrag	Erhållna uppdrags medel	Verksamhetens kostnader	Oförbrukade/upplupna medel
1. Uppdrag att vara strategisk myndighet för hbtq-personers lika rättigheter och möjligheter	333	-333	0
2. Uppdrag att utveckla och tillämpa en modell för systematiskt erfarenhetsutbyte om jämställdhetsintegrering	2 500	-1 586	914
3. Uppdrag att stödja arbetet med jämställdhetsintegrering i statliga myndigheter	3 500	-968	2 532
4. Uppdrag att identifiera och utveckla arbetssätt för att kommuner ska kunna sprida information om våld i nära relationer och hedersrelaterat våld och förtryck med anledning av utbrottet av covid-19	2 000	-1 800	200
5. Uppdrag att stärka arbetet mot att barn och unga respektive vuxna utnyttjas i prostitution och människohandel samt kartlägga omfattningen av prostitution och människohandel	1 900	-1 900	0
6. Utbildningsinsatser och kunskapsstöd till universitet och högskolor i frågor som rör mäns våld mot kvinnor varav vidareförmedlat till Linköpings universitet	5 000 -1 000	-4 756 1 000	244 0
7. Uppdrag att förstärka insatserna utifrån den nationella strategin mot mäns våld mot kvinnor	1 500	-1 500	0
8. Uppdrag angående effektiva arbetssätt och metoder för informationsspridning gällande könsstymning av flickor	1 500	-1 500	0
9. Uppdrag om ökad upptäckt av våld m.m. 2019-2021 varav bidrag till Nationella nätverket för samordningsförbund	2 000 -1 000	-2 000 1 000	0 0
10. Uppdrag om Istanbulkonventionen	750	-750	0
11. Uppdrag att kartlägga hur uppgifter om våld eller andra övergrepp beaktas i mål om vårdnad, boende eller umgänge	1 200	-769	431
12. Uppdrag att bistå Socialstyrelsen i spridningsarbetet med kompetensstöd rörande våld i nära relationer m.m.	2 000	-792	1 208
13. Uppdrag om utveckling av samordning avseende våldsförebyggande insatser	1 750	-963	787
14. Metodutveckling för myndighetsgemensam kontroll för att motverka regelöverträdelser och brottslighet i arbetslivet	1 000	-923	77
15. Uppdrag om att följa upp jämställdhetspolitiska delmål (makt och hälsa 2019)	2 000	-2 000	0
16. Uppdrag om Pekingplattformen	1 500	-1 500	0
17. Uppdrag att genomföra en förstudie om delaktighet och deltagande i den lokala demokratin	1 000	-1 000	0
18. Uppdrag att inkomma med underlag inför en kommande nationell strategi inom området psykisk hälsa och suicidprevention	500	-49	451
19. Uppdrag att kartlägga forskning om samband mellan jämställdhet i arbetslivet och psykisk ohälsa	1 000	-1 000	0
Summa regeringsuppdrag	30 933	-24 090	6 843
20. Samverkan med region Norrbotten avseende projektet Jämställdhet och digitalisering för ökad konkurrenskraft	0	-377	-377
Summa samverkansavtal	0	-377	-377

3. ÅTERRAPPORTERING

Myndigheten ska enligt regleringsbrevet för 2020 redovisa vilka prioriteringar som gjorts och bedöma vilka resultat som uppnåtts i förhållande till respektive jämställdhetspolitiskt delmål (återrappporteringskrav 1).

PRIORITERINGAR

Myndigheten har haft ett stort antal uppdrag i regleringsbrevet för 2020 samt tillkommande uppdrag som givits under året. Myndigheten har därför i huvudsak prioriterat arbetet med dessa uppdrag men har också utvecklat sin verksamhet därutöver. Sammantaget kan myndigheten uppvisa resultat av verksamheten i förhållande till samtliga sex jämställdhetspolitiska delmål.

Inom verksamhetsområdet Följa och analysera utvecklingen mot de jämställdhetspolitiska målen har grunden lagts för ett system för uppföljning av de sex delmålen samt en plan för att över en kommande sexårsperiod genomföra dels löpande årlig analys, i huvudsak utifrån indikatorer och annan statistik, dels fördjupade uppföljningar kopplat till de olika delmålen. Förslag till uppföljningssystem har tidigare redovisats i en rapport till regeringen.

PRESTATIONER OCH RESULTAT

De prestationer och resultat som uppnåtts redovisas närmare under respektive verksamhetsområde i kapitel 4–6, i kapitel 7 som innehåller övriga uppdrag, samt i kapitel 9 som rör extern kommunikation.

Enligt 3 kap. 1 § i förordning om årsredovisning och budgetunderlag (2005:605) ska myndigheter ta fram

resultatindikatorer och redovisa enligt dessa, om det inte medför kostnader som menligt påverkar verksamheten. Mot bakgrund av att myndigheten fortfarande befinner sig i en uppbyggnadsfas har Jämställdhetsmyndigheten inte fokuserat på arbetet med resultatindikatorer under året.

Under 2021 kommer arbete att genomföras för att utveckla och tydliggöra myndighetens verksamhetslogik, bland annat för att identifiera indikatorer som vi kan använda till att redovisa måluppfyllelse, kvalitet och effekter.

ARBETE MED BARNENS RÄTTIGHETER

Myndigheten ska enligt regleringsbrevet för 2020, utifrån tidigare identifierade utvecklingsområden avseende den praktiska tillämpningen av barnets rättigheter i myndighetens verksamhet (A2019/01026/JÄM), redovisa de åtgärder som vidtagits och de resultat som uppnåtts (återrappporteringskrav 2).

I rapporten Att arbeta med barnkonventionen (Rapport 2020:3) identifierades ett antal utvecklingsområden:

- utveckla det myndighetsövergripande arbetet
- genomföra kompetenshöjande insatser
- utveckla rutiner samt
- undersöka hur barns delaktighet kan utvecklas

Medvetenheten om behovet av särskild kompetens har stärkts och vi har säkerställt att det finns medarbetare med barnrättskompetens och fördjupad kunskap om barns särskilda utsatthet, bland annat för arbetet med analys och



Under vintern 2020 anordnades spridningskonferenser för handboken *Inget att vänta på* som togs fram 2019..

uppföljning, och för arbetet inom ramen för den nationella strategin för att förhindra mäns våld mot kvinnor.

Myndigheten har fått flera uppdrag som har inneburit ett konkret arbete med barn och unga. Myndigheten har även deltagit på Fryshusets arrangemang för "Flickadagen" i syfte att inhämta synpunkter på myndighetens arbete med kampanjen "Svartsjuka är inte romantiskt", som riktar sig till barn och unga.

Arbete har påbörjats med att barnrättsperspektivet integreras när myndighetens nya uppdrag tolkas och genomförs. I flera av Jämställdhetsmyndighetens uppdrag från regeringen nämns att barnrättsperspektivet ska beaktas så som i uppdraget "att kartlägga hur uppgifter om våld eller andra övergrepp beaktas i mål om vårdnad, boende eller umgänge". I uppdraget "samordning av det våldsförebyggande arbetet", står att uppdraget ska tillvarata pojkar och unga mäns synpunkter.

Vi har deltagit i myndighetssamverkan och samverkan med organisationer för kunskap- och erfarenhetsutbyte i barnrättsfrågor, inom bland annat BIP-nätverket (Barnrätt i praktiken).

Inom ramen för arbetet med prostitution och människohandel har det ingått att stärka barnrättsperspektivet i dessa frågor och myndigheten har bjudit in till dialogmöten. Dialogmöten har också ägt rum med barnrättsmyndigheter och organisationer inom ramen för uppdraget med vård, boende och umgänge.

ARBETE KRING PROSTITUTION OCH MÄNNISKOHANDEL

Myndigheten ska enligt regleringsbrevet för 2020 redovisa arbetet för att stödja ett likvärdigt regionalt

arbete kring prostitution och människohandel (återrapporteringskrav 3).

Arbetet mot prostitution och människohandel har bedrivits under avdelningen för arbete med den nationella strategin för att förebygga och bekämpa mäns våld mot kvinnor. Redovisningen av hur arbetet utformats och bedrivits återfinns i kapitel 6.

4. FÖLJA OCH ANALYSERA UTVECKLINGEN MOT DE JÄMSTÄLLDHETSPOLITISKA MÅLEN

Jämställdhetsmyndigheten ska enligt instruktionen följa och analysera utvecklingen mot de jämställdhetspolitiska målen. Regeringen, statliga myndigheter, andra aktörer och allmänheten ska ha tillgång till relevant kunskap kring utvecklingen mot de jämställdhetspolitiska målen. Myndigheten ska analysera, presentera, tillgängliggöra och kommunicera fakta kring jämställdhet. Jämställdhetsmyndigheten ska även stödja regeringen i det internationella samarbetet, med expertis, kunskaps- och erfarenhetsutbyte.

Senast den 22 april varje år ska myndigheten, med utgångspunkt i de jämställdhetspolitiska målen, redovisa och analysera resultat av åtgärder som relevanta myndigheter och andra aktörer har vidtagit under föregående år.

I regleringsbrevet för 2019 (ändringsbeslut 2019-10-17) gavs myndigheten i uppdrag att:

- Genomföra fördjupade uppföljningar av utvecklingen i förhållande till de jämställdhetspolitiska delmålen en jämn fördelning av makt och inflytande respektive jämställd hälsa. Dessa uppföljningar ska redovisas senast 31 januari 2021.
- Planera och genomföra nationella aktiviteter för att belysa och sprida kunskap om Pekingsplattformens syfte och sakområden. Detta uppdrag ska redovisas senast den 30 april 2021.

Myndigheten har också ett regeringsuppdrag att genomföra en förstudie kring delaktighet och deltagande i den

lokala demokratin, vilket ska redovisas senast den 3 mars 2021.

UPPFÖLJNING AV DE JÄMSTÄLLDHETSPOLITISKA MÅLEN

Kartläggning och analys av jämställdhetspolitiska åtgärder

Jämställdhetsmyndigheten analyserar och redovisar årligen, med utgångspunkt i de jämställdhetspolitiska målen, resultat av åtgärder som relevanta myndigheter och andra aktörer har vidtagit under föregående år. Syftet är att förse regering och riksdag med en samlad bild som kan ligga till grund för olika jämställdhetspolitiska prioriteringar och en utvecklad styrning av jämställdhetspolitiken. År 2020 utgjordes redovisningen av rapporten Styrning ger resultat (2020:5). Rapporten synliggör åtgärder och resultat i den jämställdhetspolitiska styrkedjan med utgångspunkt i den statliga budgetprocessen, statliga myndigheters regleringsbrev och ett urval av årsredovisningar från myndigheter vid tre departement: Arbetsmarknadsdepartementet, Finansdepartementet samt Forsvarsdepartementet. Rapporten innehöll också tre fallstudier av: Satsningen jämställdhetsintegrering i myndigheter (JiM); Satsningar på utrikesfödda kvinnors arbetsmarknadsetablering; Satsningar på förlossningsvården och hälso- och sjukvård som rör kvinnors hälsa.

Rapporten visar sammantaget att det spelar roll hur resurser satsas och uppdrag utformas för vilka resultat som nås. Övergripande syns en obalans i prioriteringen mellan



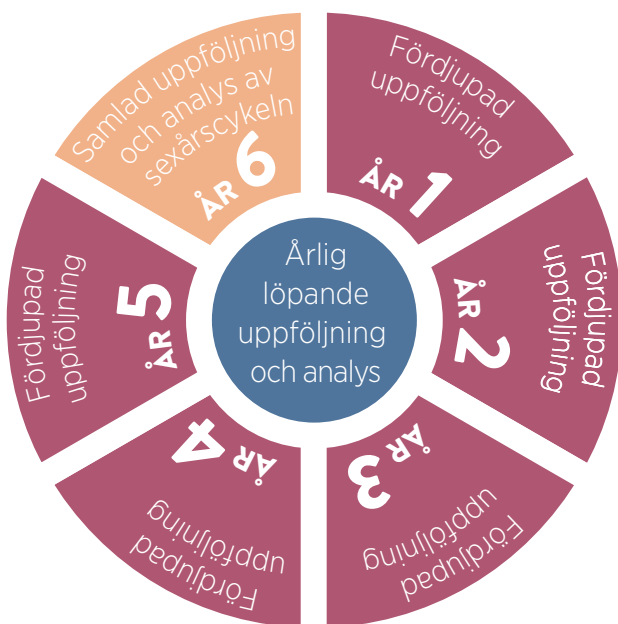
Jämställdhetsmyndigheten var aktiva på Forum jämställdhet i februari 2020.

de jämställdhetspolitiska delmålen, där jämställd hälsa och mäns våld mot kvinnor skiljer ut sig som prioriterade områden. Att satsningar inom dessa områden dels är finansierade, dels är grundade i tydliga problembeskrivningar samt involverar en bredd av aktörer under flera år, har bidragit till omfattande utvecklingsarbeten. Satsningarna på förlossningsvården och kvinnors hälsa visar, inte bara resultat, utan även effekter i form av minskade förlossningsskador och bättre vård av endometrios och andra tidigare underpri-

oriterade sjukdomar. Även om utmaningar återstår, särskilt avseende bemanningen inom hälso- och sjukvården, visar detta att styrning ger resultat och att likvärdiga satsningar inom övriga delmål sannolikt skulle bidra till ett ökat genomslag för jämställdhetspolitiken som helhet.

Rapporten visar också att statliga myndigheter genom jämställdhetsintegrering tycks balansera åtgärderna i förhållande till delmålen, men att de inte vidtar särskilt många åtgärder i frånvaro av lagstiftning eller direkta jämställdhetsuppdrag. Detta pekar ytterligare på vikten av styrning i förhållande till samtliga delmål och att incitamenten säkerställs långsiktigt. Det pekar också på vikten av en solid organisering för genomförandet av jämställdhetspolitiken.

Arbetet med den kommande redovisningen i april 2021 har pågått under året. Redovisningen kommer bland annat att inkludera tre fallstudier som undersöker resultat av åtgärder rörande mäns våld mot kvinnor, omsorg av äldre och personer med funktionsnedsättning samt bidrag för kvinnors organisering.



Struktur och periodicitet för uppföljning och analys av jämställdhetspolitiken

Uppföljning av de jämställdhetspolitiska målen

Under året har arbete genomförts inom ramen för regeringsuppdragen att följa de jämställdhetspolitiska delmålen angående jämställd makt och inflytande (delmål 1) respektive jämställd hälsa (delmål 5). Bägge uppföljningarna kommer att redovisas till regeringen den 31 januari 2021. Avseende uppföljningen av delmål 1 har Jämställdhetsmyndigheten med anledning av att Sverige år 2021 firar ett sekel av kvinnors rösträtt och valbarhet till riksdagen

valt att fokusera på svenska befolkningens attityder i jämställdhetsfrågor samt samhällsutvecklingen när det gäller de aspekter av delmålet som adresserar medborgerliga aktiviteter, politik och offentlig förvaltning.

Uppföljningen av delmål 5 består av ett antal fördjupningar kring psykisk ohälsa, genusperspektiv i vårdutbildningarna, könsstämpning, funktionshinder och jämställd hälsa samt hur maskulinitetsnormer påverkar könsskillnaderna i hälsa. Dessutom har en översiktlig analys genomförts av hur coronapandemin påverkat hälsoutvecklingen från ett jämställdhetsperspektiv. Inom ramen för uppföljningsarbetet mot delmål 5 har även en analys i korthet publicerats som behandlar medellivslängdens utveckling i olika grupper: Lågutbildade kvinnors medellivslängd ökar inte i samma takt som andra grupper. Analysen visar att sedan 1992 har lågutbildade kvinnor över 30 år haft en närmast obefintlig utveckling av den återstående medellivslängden. En höjd pensionsålder riskerar därför att påverka lågutbildade kvinnor negativt.

Under året har även arbete bedrivits inom ramen för uppdraget att göra en förstudie om delaktighet och deltagande i den lokala demokratin. Genom en pilotundersökning i olika områden så har kunskap om medborgarnas lokala behov, deltagande och upplevda hinder till delaktighet samlats in. Resultaten diskuterades på en extern workshop den 17 december, där representanter för Regeringskansliet, myndigheter, kommuner samt lokala organisationer deltog. Inom ramen för uppdraget så har även en forskningsöversikt tagits fram. Arbetet kommer att avrapporteras till regeringen senast den 3 mars 2021.

Inom delmålet ekonomisk jämställdhet, delmål 2, har arbete genomförts för att förbereda den fördjupade uppföljning av delmålet som ska ske 2021. Bland annat har en förstudie genomförts med syfte att ge en bild av vilka aspekter av delmål 2 som varit föremål för utredning under senare år samt att identifiera möjliga ”kunskapsluckor” så att myndighetens arbete bidrar till ny information inom fältet. En analys av inkomst- och löneskillnader har också genomförts och publicerats i form av en analys i korthet: Fokus på inkomstskillnader och inte bara lönegap. Analysen visar att medan lönegapet minskar så består skillnader i disponibel inkomst. Lönegapet visar enbart på en begränsad del av den ekonomiska ojämställdheten och det är viktigt att beakta skillnader i disponibel inkomst för att förstå helheten.

Inom ramen för arbetet inom delmål 6, att motverka mäns våld mot kvinnor, slutfördes uppdraget att genomföra en fördjupad uppföljning av den nationella strategin för att förebygga och bekämpa mäns våld mot kvinnor. Uppföljningen redovisades till regeringen i januari 2020 och består av tre delar: en genomgång av de indikatorer som föreslagits för strategin; en kartläggning av åtgärder perioden 2017–2019 som går att relatera till strategin samt en fördju-

pad analys av strategins barnrättsperspektiv. Rapporterna har under året spridits i olika forum så som Forum Jämställdhet och nätverket för Nationell myndighetssamverkan för kvinnofrid. Myndigheten har utifrån uppföljningen samverkat med Statskontoret i deras uppdrag med att följa upp den nationella strategins åtgärdsprogram.

Utifrån resultaten från uppföljningen och de utvecklingsmöjligheter som finns, har myndigheten fortsatt följa upp delmål 6. I detta arbete följer vi resultaten av de åtgärder som kan associeras med tre av strategins nio utgångspunkter; flickors och unga kvinnors utsatthet för våld, barns rättigheter och bästa, samt maskulinitetsnormer och män/pojkar som våldsutövare. För att närmare följa problemlösning och utvecklingspotential genomfördes fördjupade analyser inom två avgränsade fokusområden. En regional analys där genomslaget av jämställdhetspolitiken analyseras genom att följa hur länsstyrelsernas uppdrag inom våldsområdet bidrar till problemlösning. Inom det andra fokusområdet utgår vi från ojämställdhetsproblemet med att ”män och pojkar utövar våld mot flickor och unga kvinnor”, och avgränsar analysen till olika nationella och regionala myndigheters och organisationers arbete med att bli en del i problemlösningen inom skolans område. Arbetet bygger på intervjuer och rapporter, samt tidserier för relevanta indikatorer som tas fram under året. Resultaten kommer att presenteras dels som fallstudie i rapporten som redovisar den årliga uppföljningen av jämställdhetspolitiska åtgärder, dels som enskilda rapporter under 2021.

Kartläggning av forskning om samband mellan jämställdhet i arbetslivet och psykisk ohälsa

Jämställdhetsmyndigheten fick enligt ändring av regeringsbrev efter regeringsbeslut i oktober 2020 ett uppdrag att kartlägga nordisk forskning om samband mellan obetalt arbete, familjeliv och sjukfrånvaro samt att genomföra en förstudie om relationen mellan ojämställdhet i arbetslivet och kvinnors psykiska ohälsa. Uppdraget är delmålsövergripande och redovisningen ska utformas så att den kan utgöra underlag för forskning. Inom ramen för uppdraget har Jämställdhetsmyndigheten låtit fyra konstellationer av forskare med specialist- och sakkunskaper ta fram kunskapsunderlag och forskningsöversikter. Uppdraget levereras till regeringen senast den 19 februari 2021.

Vetenskapligt råd

Under 2020 så har arbetet med att bilda ett vetenskapligt råd fortsatt. Rådet kommer att bestå av sju ledamöter som sammantaget har en bred kompetens inom jämställdhetsområdet. Det första mötet med rådet kommer att äga rum i februari 2021. Det vetenskapliga rådet ska bidra med att kvalitetssäkra myndighetens utredningsarbete, förmedla aktuell forskningskunskap och att underlätta för myndigheten att tillgodogöra sig rele-

vant forskningskompetens vid genomförandet av olika uppdrag.

För att jämställdhetspolitiken ska få bättre genomslag på regional och lokal nivå så har myndigheten utvecklat samverkan med länsstyrelsernas samordnare och nätverk för Mäns våld mot kvinnor samt nätverket för Jämställdhetsintegrering. Utvecklingen har lett till större samordning och formerande av konkreta samverkansstrukturer på tjänstemanna- och chefsnivå, som kan bidra till en plattform för att utveckla regionala uppföljningar och indikatorer.

Statistikverksamheten

Myndigheten har fortsatt att utveckla statistikverksamheten, där en policy för säker datahantering tagits fram. En upphandling har genomförts så att myndigheten har tillgång till säkra lagringsytor för de data som myndigheten hämtar in. Inom ramen för statistikverksamheten har indikatorer uppdaterats och tidsserier tagits fram, främst avseende underlag till de fördjupade uppföljningarna av delmål 1 och 5.

Myndigheten har även bidragit till SCB:s statistiska lägesbild för Agenda 2030 och rapporten *Ingen ska lämnas utanför*.

Under året har resultaten från den pilotundersökning avseende attityder till jämställdhet som myndigheten genomförde 2019 analyserats och kvalitetssäkrats, bland annat genom att en utvärdering av frågeformuläret genomförts av forskare vid RISE (Research Institutes of Sweden).

Resultaten från undersökningen kommer dels att presenteras i den fördjupade uppföljningen av delmål 1 samt som en särskild Analys i korthet. Resultatet har också diskuterats internt på myndigheten i workshops och fungerat som input till myndighetens kampanj Svartsjuka är inte romantiskt.

INTERNATIONELL SAMVERKAN

Internationellt expertstöd

En central del i myndighetens arbete har varit att bistå regeringen med internationellt expertstöd inom FN-systemet, EU-kommissionen, Europeiska jämställdhetsinstitutet (EIGE), Europarådet, Nordiska ministerrådet och Östersjöstaternas råd (CBSS), samt delta i internationellt erfarenhetsutbyte och uppföljningar inom jämställdhetsområdet. I detta sammanhang har myndigheten bidragit på bland annat följande sätt:

- Myndigheten är representerad i EU-kommissionens rådgivande grupp: Advisory Committee on Equal Opportunities for Women and Men, inom DG Justice.
- Myndigheten är representerad i EIGE:s expertforum och bidrog med synpunkter inför publiceringen Gender In-

dex 2020 samt med kvalitetssäkring av EIGE rapporter och i forum för diskussion om Anti-gender narratives.

- Myndigheten deltog även i en expertpanel i Europarådets webinarium om Administrative Data Collection and Analysis on Violence against Women and Domestic Violence.
- Myndigheten har medverkat som expert för World Economic Forum i webinariet *Country Accelerators, Gender Parity Platform for Shaping the Future of the New Economy and Society*. Temat var Covid-19.

Under året har myndigheten inlett en dialog med Länsstyrelsen Västerbotten och Sveriges generalkonsulat i S:t Petersburg kring ett samarbete med ryska statliga Ombudsmannen för mänskliga rättigheter i nordvästra Ryssland. Samarbetet är ett utbyte mellan främst tjänstepersoner och journalister. Planen är att Jämställdhetsmyndigheten under 2021 ska delta som svensk expert i ett antal digitala rysk-svenska seminarier kring olika jämställdhetsområden.

Myndigheten har dessutom gett stöd till utvecklingen av samverkansstrategi för WHO och UN Women.

Planera och genomföra nationella aktiviteter för att belysa och sprida kunskap om Pekingplattformens syfte samt dess tolv sakområden

Myndigheten har genomfört aktiviteter genom att sprida kunskap om Pekingplattformens syfte och sakområden. Coronapandemin förändrade förutsättningarna för uppdraget, som till stor del skulle ha genomförts i form av programinslag på publika arrangemang, såsom Järvaveckan, Almedalsveckan, Bokmässan och MR-dagarna samt MUCF:s rikskonferens, vilka samtliga ställdes in. I den ursprungliga planeringen av uppdraget ingick också att delta som expertstöd på flera internationella konferenser kopplade till uppföljningen av Pekingplattformen. Myndigheten ingick i svenska delegationen till Kvinno-kommissionens 64:e möte (CSW 2020, Commission on the Status of Women) och har inom ramen för uppdraget planerat och förberett Sveriges officiella sidoevent för kommissionens möte i mars i New York. Sidoeventet var ett högnivåevent. CSW 2020 ställdes in en vecka innan genomförandet i början av mars.

De nya förutsättningarna som coronapandemin medförde var att myndigheten inom ramen för Peking-uppdraget använde poddformatet som en ny kanal för att nå ut till olika målgrupper. Under året har sex poddavsnitt med ett antal av myndighetens experter spelats in och publicerats. I samband med att poddavsnitten släpptes har en kampanjsida kring Generation Jämställdhet och Pekingplattformen producerats. Myndigheten har också spelat in ett samtal med och för studenter kring det övergripande området frihet från våld, stigma och stereotyper som kommer att publiceras 2021. Arbetet med poddar etc. är en pilotverksamhet



Myndigheten har bidragit till SCB:s statistiska lägesbild för Agenda 2030 och rapporten *Ingen ska lämnas utanför*.

som kommer att utvärderas inför framtida användning av poddformatet som ett sätt att nå ut till vissa målgrupper. Därtill har myndigheten inom ramen för uppdraget tagit fram korta fakta, en så kallad snapshot, om utvecklingen inom ett antal jämställdhetsområden i Sverige och världen sedan Pekingplattformen antogs för 25 år sedan. Materialet har använts i myndighetens sociala medier-kanaler.

UPPNÅTT RESULTAT OCH EFFEKT

Jämställdhetsmyndighetens arbete med uppföljning och analys syftar till att bidra till en strategisk, sammanhållen och hållbar styrning samt ett effektivt genomförande av jämställdhetspolitiken. Analyser och annan data ska tillgängliggöras och kommuniceras för att bidra till ökad kunskap kring de jämställdhetspolitiska målen hos regeringen, statliga myndigheter, andra aktörer och allmänheten. Jämställdhetsmyndigheten ska främja ett kunskapsbaserat jämställdhetsarbete.

Under året har en stor del av arbetet med att följa upp de jämställdhetspolitiska målen varit inriktad på de regeringsuppdrag avseende delmål 1 och delmål 5 som ska redovisas i januari. Även om arbetet med dessa delmål-suppföljningar inte redovisats under året, så har en viktig grund lagts för att förmedla betydelsefulla insikter framöver för att bidra till en effektiv jämställdhetspolitik. De kunskaper som redovisats inom ramen för uppföljningen av den nationella strategin för att mäns våld emot kvinnor ska upphöra och det efterföljande analysarbetet har gett en bra bild av läget på området och fördjupad kunskap

som är av vikt för att ytterligare utveckla arbetet inom delmålet om att mäns våld mot kvinnor ska upphöra.

Vidare så har arbetet med redovisningen och analysen av resultat av åtgärder som relevanta myndigheter och andra aktörer har vidtagit gett viktig kunskap kring hur åtgärder och resurser förhåller sig till de jämställdhetspolitiska målen.

Sammantaget har arbetet med att följa upp de jämställdhetspolitiska målen resulterat i viktig och unik kunskap för regeringens bedömning av resultaten av den förda politiken och för att identifiera områden för fortsatt politik-utveckling.

Inrättandet av det vetenskapliga rådet kommer att fortsatt stärka myndighetens forskningsanknytning och ge en grund till att säkra att myndighetens analyser bygger på relevant kunskap. En utvecklad samverkan med regional och lokal nivå under året bidrar till utvecklade analyser för myndigheten såväl som för andra aktörer.

Jämställdhetsmyndighetens internationella arbete och åtaganden genom expertstöd, analyser och underlag har bidragit till framför allt det svenska EU- och FN-samarbetet. Myndigheten har med sina insatser varit ett viktigt stöd för regeringens ambitioner på jämställdhetsområdet i ett internationellt perspektiv.

Genom omvärldsbevakning, kunskapsinhämtning och medverkan i internationella sammanhang och utbyten har myndigheten också kunnat utveckla arbetssätt, till exempel att tillhandahålla ett internt kompetensstöd vid planering och genomförande av internationella aktiviteter, och kompetensen på myndigheten har höjts.

5. STÖDJA AKTÖRER I ARBETET FÖR JÄMSTÄLLDHET

Av regleringsbrevet för 2020 framgår att myndigheten ska:

- Stödja arbetet med jämställdhetsintegrering i statliga myndigheter, JiM.
- Stödja de statliga högskolorna och universiteten i deras arbete med jämställdhetsintegrering, JiHU.
- Stödja statliga myndigheter inom uppdraget ”Modell-myndigheter”, senare JiM+, för erfarenhetsutbyte mellan myndigheter och framtagande av en modell för systematiskt arbete med jämställdhetsintegrering i statliga myndigheter.

Målet med stödet och samordningen av jämställdhetsintegreringen i statliga myndigheter är att uppnå jämställdhet inom myndigheters arbetsområden och med effekter i hela samhället. Detta görs bäst i en effektivt organiserad och regelbundet återkommande samverkan med målgruppen. Vad myndigheten ska göra på området regleras i olika styrdokument som tagits fram, oftast i nära samverkan med målgruppen. Därför sker en ständig utveckling och kunskapsutveckling inom arbetsområdet. I våra analyser samt målgruppens egna årsberättelser, kan vi se att olika aktiviteter leder både till förändrade arbetssätt och mer jämställda förhållanden.

PRIORITERADE INSATSER

Jämställdhetsintegrering i statliga lärosäten

I april 2020 lämnade myndigheten vår slutrapport till Regleringskansliet, om *Jämställdhetsintegrering i högsko-*

lor och universitet – Jämställdhet i akademien (2020:6).

I rapporten konstaterades att samtliga lärosäten har tagit fram planer för att utveckla sitt arbete med jämställdhetsintegrering och de flesta hade också påbörjat arbetet med att implementera innehållet i sina verksamhetsplaner. Utformning av arbetet varierar. Förutsättningarna att organisera och driva arbetet med jämställdhetsintegrering hänger bland annat ihop med vilka resurser som avsätts för arbetet, men också med i vilken utsträckning som lärosätena är tydliga med vilka jämställdhetsproblem som ska åtgärdas. Jämställdhetsmyndigheten bedömer att lärosätena skapat goda förutsättningar för det fortsatta arbetet, och att de behöver fortsätta utveckla arbetssätt som utmanar och fokuserar på de normer, strukturer och värderingar som ligger till grund för existerande jämställdhetsproblem inom akademien. Arbetet med jämställdhetsintegrering inom akademierna är en fråga som berör många både direkt och indirekt. Här finns förvaltningarna men också forskningen, undervisningen och studenterna. Alla berörs på olika sätt och verksamheten följer också med ut i samhället på den lokala nivån.

Jämställdhetsmyndigheten fick under året fortsatt uppdrag om samordning och stöd till universitet och lärosäten under perioden 2020–2022, och lärosätena har också har egna uppdrag i regleringsbrev att ta emot stöd från myndigheten. Ett förnyat stöd- och vägledningsmaterial är framtaget för jämställdhetsintegrering som ska spridas under det kommande året. Insatserna underlättar för universitet och lärosäten att arbeta med de konkreta och rele-



Dåvarande jämställdhetsminister Åsa Lindhagen deltog digitalt i ett av myndighetens arrangemang.

vanta jämställdhetsproblem som de själva identifierat för att uppnå resultat i sin verksamhet.

Jämställdhetsintegrering i statliga myndigheter

Insatserna med att stödja statliga myndigheter i deras arbete med jämställdhetsintegrering fortsätter i enlighet med myndighetens instruktion. Under hösten inkom även ett fortsatt uppdrag i regleringsbrev om stöd till myndigheterna under de kommande fem åren 2020–2025.

Samordningen och stödet ska vara verksamhetsanpassat, träffsäkert och relevant för de medverkande myndigheterna. Innehållet i de nätverks- och tematräffar som genomförts under året har tagits fram i nära dialog med myndigheterna. För att öka dialogen och svara bättre mot de behov som finns hos myndigheterna har ett system med kontaktpersoner införts under året. Varje medverkande myndighet följs särskilt av en av våra utredare vilket ökar förutsättningen för genomslaget hos de aktuella aktörerna. Ett skräddarsytt och anpassat stöd ökar möjligheten för att vara tydliga och aktiva i arbetet. För att ytterligare öka effekten av gjorda insatser ingår varje medverkande myndighet i en grupp av tematiskt näraliggande myndigheter där kontakten och utbytet också sker direkt dem emellan.

De myndigheter som ingår i jämställdhetsintegreringen har i sina kärnverksamheter stor inverkan på ett eller flera av de jämställdhetspolitiska delmålen. I deras samverkan med andra myndigheter kan problem som finns kring jämställdhet bättre synliggöras då samverkan sker. Myndigheters verksamheter har stor direkt eller indirekt inverkan på

människor och deras liv, och dessa genomförda aktiviteter ska leda till resultat och effekter på den lokala nivå där människor lever och verkar.

Myndighetens kärnuppdrag att ge stöd till statliga myndigheter har under året letts in på ett nytt område för stöd och samordning. Nya teknologier som artificiell intelligens (AI) används i allt högre utsträckning inom svensk offentlig förvaltning inte minst inom statliga myndigheter. I samverkan med Vinnova deltar myndigheten i ett pilotprojekt om AI-utveckling och jämställdhet på statliga myndigheter. Genom projektet har myndigheten i samverkan med andra myndigheter etablerat kontakt mellan jämställdhetsexperter och AI-experter. Jämställdhetsmyndigheten förvaltar jämställdhetspolitiken som en viktig del i den offentliga AI-utvecklingen. Partners i projektet är Vinnova, Skatteverket, Försäkringskassan och företaget AI Sustainability Center (AISC) och projektet pågår under 2020–2021.

JiM+

I regleringsbrevet för 2020 och i april samma år inkom uppdrag om att utveckla och stärka erfarenhetsutbyte mellan myndigheter genom så kallade modellmyndigheter. I myndighetens rapport Jämställdhetsintegrering i utveckling – Stärkt arbete med jämställdhetsintegrering genom Modellmyndigheter och samverkan (2019:10) konstaterades att systematiskt erfarenhetsutbyte är ett möjligt sätt att utveckla myndigheters arbete med jämställdhetsintegrering, genom att omsätta, sprida och utveckla erfarenheter

som gjorts inom tidigare uppdrag. Begreppet modellmyndigheter har därefter bytts ut mot benämningen JiM+.

JiM+ är ett stöd för statliga myndigheter för att tillsammans med andra förbättra möjligheterna att få effekter i arbetet med jämställdhetsintegrering. För att säkerställa att insatserna stämmer överens med syfte och mål kommer en forskare att följa verksamheten under hela framtagningsprocessen. För ändamålet har myndigheten upphandlat ett särskilt stöd för en löpande utvärdering av processer och resultat.

Under året har en vägledning utarbetats som kan ligga till grund för att planera och organisera arbetet, och genomföra aktiviteter som leder till resultat och effekter. De lärande exempel som arbetas fram följs upp och sprids till andra intressenter och aktörer och läggs till grund för fortsatt utbyte och fördjupat arbete med jämställdhetsintegrering. Arbetet inom denna verksamhet sker i direkt samverkan med ett antal statliga myndigheter. Fokus ligger på systematiken i arbetet och ska lägga en grund för innehåll, metoder och tillvägagångssätt som kan överföras och spridas till andra intressenter.

UPPNÅTT RESULTAT OCH EFFEKT

Jämställdhetsmyndigheten bedömer att stödinsatserna under året haft en positiv betydelse för myndigheter och andra aktörers fortsatta arbete med jämställdhetsintegrering. Slutsatser av de redovisningar och rapporter som inlämnats till regeringen under året bedöms ge förutsättningar för stärkt styrning och genomförande av jämställdhetspolitiken. Även en ny grund har lagts för ett mer effektivt stöd och samordning av insatserna genom regelbundna nätverksträffar och ett systematiskt arbete med att tillgodose målgruppens behov av innehållet i stödet. Användandet av eget kunskapsunderlag inom stödet, med enkät och intervjuer visar på resultat och förändringar hos målgruppen som ligger till grund för fortsatta åtgärder. Ett förnyat stöd- och vägledningsmaterial är framtaget för jämställdhetsintegrering som ska spridas under det kommande året. Insatserna underlättar för myndigheter inklusive universitet och lärosäten att arbeta med de konkreta och relevanta jämställdhetsproblem som de själva identifierat för att uppnå resultat i sin verksamhet.

Ett nationellt samordnat stöd till statliga myndigheter hör till det övergripande förhållningssätt som myndigheten arbetar vidare på under det kommande året.

Myndigheten har genomfört regelbundna insatser där erfarenhetsutbyten, spridning av lärande exempel samt kompetenshöjande aktiviteter varit centrala inslag. Under året har myndigheten haft fortsatt dialog med de aktörer som myndigheten har i uppdrag att samordna och stödja i arbetet med jämställdhetsintegrering i syfte att tillhandahålla en funktion som på bästa sätt möter aktörernas behov

av stödinsatser. Stödet syftar till att ge goda resultat inom myndigheternas sakområden och i kärnverksamheterna samt ge effekter i samhället.

BIDRAGSGIVNING

En del av myndighetens arbete med stöd är riktat till civilsamhället. Detta stöd är utformat som statsbidrag och styrs av myndighetsförordningar. Hanteringen har utvecklats under året och gått från en manuell handläggning och utredning till en digital tjänst som är mer effektiv och överskådlig.

Myndigheten har under året fördelat statsbidrag enligt förordningen (2005:1089) om statsbidrag till kvinnors organisering och enligt förordningen (2006:390) om statsbidrag till jämställdhetsprojekt. I utlysningen för organisations- och etableringsbidrag för kvinnors organisering inkom 94 ansökningar. Av dessa beviljades 65 organisationer organisationsbidrag på sammanlagt 26 583 990 kronor. 5 organisationer beviljades etableringsbidrag om totalt 1 579 010 kronor.

I utlysningen för verksamhetsbidrag för kvinnors organisering inkom 45 ansökningar. Av dessa har 6 ansökningar beviljats bidrag på sammanlagt 4 960 200 kronor.

I utlysningen för jämställdhetsprojekt inkom 91 ansökningar. Av dessa har 9 ansökningar beviljats bidrag på sammanlagt ca 6 996 603 kr.

TABELL 5: Fördelning av statsbidrag för kvinnors organisering (tkr).

Förordning (2005:1089) om statsbidrag för kvinnors organisering

Organisation	Beslutat 2020, utbetalades 2021	Beslutat 2019, utbetalades 2020	Beslutat 2018, utbetalades 2019
1,6 miljonerklubben	529	383	655
Amningshjälpen	236	237	232
Assyriska kvinnoförbundet	236	237	232
Betnahrins kvinnoförbund	236	237	232
BPW Business and Professional Women	360	252	252
DEA-Föreningen för kvinnohistoriskt museum	0	252	252
EPOS Nätverk	237	191	0
EQ Kvinna	0	252	252
Federationen Wizo Sverige	529	333	383
Fjällorna	360	252	252
Forum för prästvigda kvinnor i Svenska Kyrkan	0	191	0
FQ Forum kvinnor med funktionshinder	0	332	272
Fredrika Bremer Förbundet	879	655	655
Fristående husmodersförbundet (FHF)	0	383	302
Födelsehuset	236	0	0
Föreningen IMPRA	236	191	0
Föreningen Storasyster	464	333	333
Give it forward	879	383	383
Grekiska Riksförbundet i Sverige Kvinnosammanslutning	231	202	202
Gröna Kvinnor	464	333	333
HARO	814	333	605
INTERFEM	0	252	333
Internationella kvinnoförbundet	425	383	283
Internationella Kvinnoförbundet för Fred och Frihet	814	605	605
Internationella romska och resande kvinnocenter	464	333	605
Iranska Flyktingars Riksförbund, kvinnosektion	0	202	202
Kinesiska riksförbundet i Sverige Kvinnokommité	360	237	202
Konstmusiksystrar	237	0	0
KSAN	879	655	655
Kurdistan demokratiska kvinnoförbund	0	237	0
Kurdistan kvinnoförbund i Sverige	529	302	302
KVAST	360	252	252
Kvinnoförbundet Sara i Sverige	236	237	0
Kvinnliga Akademikers förening	0	237	232
Kvinnofronten	237	237	232
Kvinnoförbundet för demokrati	236	237	232
Kvinnor för Fred	464	333	605
Kvinnor för mission	360	252	252
Kvinnor i Svenska kyrkan	360	252	333
KvinnorKan	282	191	192
Kvinnors Byggforum	237	0	232
Kvinnorättsförbundet	236	237	232
Lesbisk makt	360	202	0
Maktsalongen	464	333	252
MENSEN - forum för menstruation	237	0	0
Musikföreningen Lilith Eves	237	192	192

Organisation	Beslutat 2020, utbetalades 2021	Beslutat 2019, utbetalades 2020	Beslutat 2018, utbetalades 2019
Mångkulturellt resurscentrum (Karma)	237	0	0
Niejda	237	141	212
Nätverket Jämställdhet i transportsektorn	237	237	232
Operation 1325	529	655	655
Pink Programming	237	0	0
RIFFI	814	655	555
Riksförbundet hem och samhälle	529*	383	383
RISE	360	252	252
Serbernas Riksförbund i Sverige, Kvinnoorganisationen	0	252	333
Serbiska Kvinnoförbundet	236	237	232
SIOS Kvinnokommitté	236	237	212
Sisters International	529	302	302
Soroptimist International of Sweden	529	0	0
Svenska kvinnors vänsterförbund (SKV)	236	237	232
Spillkråkan	237	237	0
Svenska-Turkiska kvinnoförbundet	0	237	232
Sverigefinska Riksförbundet / Sverigefinskt Kvinnoforum	236	202	202
Sveriges Ekumeniska Kvinnoråd	529	383	655
Sveriges Kvinnolobby	879	655	655
Sverigeunionen av Soroptimister	0	302	302
Tantpatrullen	237	0	0
Tjejzonen	464	252	333
Trajosko Drom	236	237	212
TRIS	0	333	333
Turkiska Kvinnoförbundet	0	237	0
Ukrainska Alliansen i Sverige	360	202	202
UN Women	464	383	655
Unga romska kvinnors riksförbund	360	0	0
Varken Hora eller Kuvad (VHEK)	464	252	0
WIFT Sverige	360	252	333
Winnat Sverige	879	605	605
Wise Economy Global Association	464	333	0
Zonta International Distrikt 21	529	383	383
Summa	26 584	21 433	21 158

* Organisationen Riksförbundet Hem och Samhälle beviljades statsbidrag om 529 tkr. En första utbetalning gjordes i januari 2021. Organisationen har därefter meddelat att organisationen lagt ner och den första utbetalningen av statsbidrag återkrävs, resterande utbetalning stoppas.

Tabell 6: Fördelning av statsbidrag för kvinnors organisering – Etableringsbidrag
Förordningen (2005:1089) om statsbidrag för kvinnors organisering (tkr)

Organisation	Beslutat 2020, utbetalades 2021	Beslutat 2019, utbetalades 2020	Beslutat 2018, utbetalades 2019
#utanskyddsnät	237	0	0
EPOS Nätverk	0	0	192
Female Legends	464	237	252
Klara K Demokrati	282	0	0
Kvinnlig Prioritet	0	192	0
MENSEN	0	192	152
Nationell kvinnojour och stöd på teckenspråk	360	0	0
Nätverket för Yrkesverksamma Kvinnor och Icke-binära i skogsbranschen (NYKS)	236	0	0
Pink Programming	0	0	192
Proqvi	0	0	192
Romska unga kvinnors riksförbund	0	252	0
Tantpatrullen	0	0	152
Summa	1579	873	1130

Tabell 7: Fördelning av statsbidrag för kvinnors organisering – Verksamhetsbidrag
Förordningen (2005:1089) om statsbidrag för kvinnors organisering (tkr).

Organisation	Projektnamn	Beslutat 2020, utbetalades 2020	Beslutat 2019, utbetalades 2020	Beslutat 2019, utbetalades 2019
ASOV Stockholm	Network against child marriage			569
FemNet	En resa om socialt företagande – för internationellt utbyte och nätverkande			233
Fredrika Bremer	Den livslånga ekonomin	964		
Fredrika Bremer Örn- sköldsvik	Relationsbygget ur ett interkulturellt perspektiv	511		
IKFF	Militarisering, miljö och klimat	740		
IFK Malmö	Equal 2.0	1195		
IFK Malmö	Equal			717
Jämställd Utveckling Skåne	Jämställdhetsprogrammering			640
Jämställd Utveckling Skåne	Equal Gaming	775		
Maktsalongen	Tryggt engagemang	775		
Maktsalongen	Maktmötet			339
MENSEN-forum för menstruation	Ett MENSkligare arbetsliv		852	
Operation 1325	Motkraft			551
Rise	Rise Above			467
Sveriges Kvinnolobby	Civilsamhällets skuggrapport av den tionde CEDAW-granskningen			1 002
Tjejzonen	Utbildningssatsning med lyssnandet och systerskapet i fokus			1 142
Trajosko Drom	Vorbinas – Låt oss talas vid			414
Summa		4 960	852	6 074

Tabell 8: Fördelning av statsbidrag till jämställdhetsprojekt

Förordningen (2006:390) om statsbidrag till jämställdhetsprojekt (tkr).

Organisation	Projektname	Delmål (nr)	Särskild prioritering	Beslutat 2020, utbetalt 2020	Beslutat 2019, utbetalt 2019
ActionAid International Sweden	Attitydförändringar för att stoppa kvinnlig könsstympning	1,5 och 6	Förebyggande mot hedersrelaterat våld, förtryck och könsstympning målgrupp unga	902	900
Boost by FC Rosengård	Nya perspektiv – Nya vägar	2, 3 och 4	-	-	600
Brottsoffer-, kvinno- och ungdomsjouren i Södertälje	Hedersförebyggande jämställdhetsarbete med killar som målgrupp	3,5 och 6	Förebyggande hedersrelaterat våld, förtryck och könsstympning målgrupp unga	-	600
DHR	Att vara kvinna med funktionsnedsättning är att inte finnas	2 och 5	Främja ekonomisk jämställdhet för kvinnor med funktionsnedsättning	902	1450
Hela Människan i Malmö, Noomi	ThaiWISE	5, 6	Förebyggande hedersrelaterat våld	934	600
Jordens vänner	En seri(e)ös väg till klimat-rättvisa	1 och 3	-	802	-
Jämställd utveckling Skåne	Byggföreläringar	4	-	-	502
Make Equal	Okej med dig?	6	-	899	-
Pink Programming	Pink Programming kurs i jämställdhet	1,2 och 5	Stressrelaterad psykisk ohälsa	752	-
RFSU Malmö	Spektrum: Sex	2,3,6	Förebyggande hedersrelaterat våld, förtryck och könsstympning	752	-
RFSU Uppsala	Vara, välja och njuta – ett projekt om kommunikation, gränser och könsroller	5	Förebyggande hedersrelaterat våld, förtryck och könsstympning målgrupp unga	-	800
SOS barnbyar Sverige	Mödrar som kommer på anknytning	1,2,3 och 5	-	-	-
Stiftelsen Fryshuset	Elektra: ett liv fritt från våld och förtryck i hederns namn	1,2,3 och 6	Förebyggande hedersrelaterat våld, förtryck och könsstympning målgrupp unga	-	950
Sverok	LEIA – nätverk för spelande tjejer	1	-	-	800
TRIS	Bo-själv-akademien	1,2 och 6	Förebyggande hedersrelaterat våld, förtryck och könsstympning målgrupp unga och främja ekonomisk jämställdhet för kvinnor med funktionsnedsättning	-	1100
Örebro läns idrottsförbund	Idrotten som arena för schyssta samtal	5 och 6	Främja ekonomisk jämställdhet för kvinnor med funktionsnedsättning	552	500
Summa				6 997	10 000

6. FÖREBYGGA OCH BEKÄMPA MÄNS VÅLD MOT KVINNOR

Myndigheten ska följa upp och stödja genomförandet av regeringens tioåriga nationella strategi för att förebygga och bekämpa mäns våld mot kvinnor, och att mäns våld mot kvinnor, hedersrelaterat våld och förtryck, våld i nära relationer och prostitution och människohandel. Myndigheten har det nationella samordningsansvaret för arbetet mot prostitution, människohandel och exploatering av barn där regeringens handlingsplan mot prostitution och människohandel varit vägledande.

Den nationella strategin för att förebygga och bekämpa mäns våld mot kvinnor innebär en omorientering från ett reaktivt till proaktivt förhållningssätt i arbetet. Det våldspreventiva arbetet genomsyrar därför hela myndighetens verksamhet. Våld ska inte utövas och våld ska inte upprepas.

Myndighetens arbete tar sin utgångspunkt i de fyra målsättningarna i strategin:

- Ett utökat och verkningsfullt förebyggande arbete mot våld.
- Förbättrad upptäckt av våld samt starkare skydd och stöd för våldsutsatta kvinnor och barn.
- Effektivare brottsbekämpning.
- Förbättrad kunskap och metodutveckling.

PRIORITERADE INSATSER

Ett utökat och verkningsfullt arbete mot våld

Forskningsöversikt över våldsförebyggande arbete

Det uppdrag som Jämställdhetsmyndigheten fick i regeringsbrevet för 2019 om förstärkta insatser utifrån den nationella strategin förlängdes 2020. I uppdraget ingick att

ta fram en forskningsöversikt över det våldsförebyggande arbetet i Sverige för området mäns våld mot kvinnor. Detta resulterade i rapporten *Våldsprevention i Sverige: En forskningsöversikt* som Stockholms universitet tog fram på uppdrag av myndigheten. I rapporten påtalas behovet av att effektutvärdera existerande våldspreventiva metoder, studera beteendeförändringar och våldsanvändning samt att studera processer i programgenomförande.

Inget att vänta på

Den handbok som myndigheten reviderade 2019 har under året blivit ett viktigt redskap i arbetet med att ge stöd för hur ett systematiskt och kunskapsbaserat våldsförebyggande arbete kan struktureras. Under vintern 2020 hölls spridningskonferenser på ett flertal platser i landet. Dessa genomfördes i samverkan med Länsstyrelserna samt riksorganisationerna Unizon och MÄN. Handboken som nu finns hos alla länsstyrelser och riksorganisationerna kan bli en viktig utgångspunkt i arbetet med att ge stöd regionalt och lokalt för det våldspreventiva arbetet.

Fördjupad kartläggning av förebyggande arbete riktat till pojkar och unga män i en hederskontext

Myndigheten har genomfört en fördjupad kartläggning och uppföljning av tio verksamheter som arbetar förebyggande riktat till pojkar och unga män i en hederskontext. Syftet med arbetet är bland annat att identifiera och beskriva aktuella lovande förebyggande arbetssätt mot hedersrelaterat våld på universell och selektiv nivå som riktas till

unga män och pojkar och som används i Sverige. Arbetet inkluderar en övergripande genomgång av tidigare svensk forskning som på olika sätt rör förebyggande arbete mot hedersrelaterat våld och förtryck och ger en sammanfattande beskrivning av forskningsläget i Sverige.

Effektiva arbetssätt och metoder för informations-spridning gällande könsstympning

Jämställdhetsmyndigheten har haft ett särskilt uppdrag om effektiva arbetssätt och metoder för informations-spridning gällande könsstympning av flickor och kvinnor.

Inventeringen har visat att det finns få konkreta exempel på förebyggande arbete och attityd- och beteendeförändrande arbete mot könsstympning av flickor riktat till unga inom fritidsverksamheter och ungdomsorganisationer. Målgruppen behöver involveras och kampanjer behöver bli bättre på att nå ut.

Jämställdhetsmyndigheten har tagit fram material och kunskapssidor på myndighetens webbplats som riktar sig till fritidsledare och ledare inom civilsamhället med syfte att belysa ledarens möjligheter och skyldigheter att prata om könsstympning inom ramen för sin verksamhet. *Den lilla handboken mot könsstympning* av flickor och kvinnor har skickats ut med brev till cirka 200 fritidsgårdar, myndigheter och organisationer. Informationsfilmer har lanserats och spridits via sociala medier.

En fördjupad kartläggning inom området förebyggande arbete mot könsstympning av flickor och kvinnor har genomförts med åtta verksamheter med syfte att identifiera vilka förutsättningar som är nödvändiga för att kunna bedriva ett verkningfullt långsiktigt förebyggande arbete.

Killars våld mot tjejer och våld i ungas partnerrelationer

Jämställdhetsmyndigheten arbetar tillsammans med länsstyrelserna och ungarelationer.se med att utveckla den årligt återkommande kampanjen Svartsjuka är inte romantiskt som syftar till att skapa förståelse och väcka eftertanke hos unga över hur deras relation ser ut och vad som egentligen är en bra relation. Arbetet med våld i ungas partnerrelationer har också fokus på vuxna som möter unga exempelvis lärare, ungdomsmottagningar, ungdomsledare eller andra delar av civilsamhället. Myndigheten har tagit fram ett stödmaterial till den målgruppen.

Myndigheten har genomfört en uppföljning av kampanjen för att se vilket genomslag och vilken spridning kampanjen har haft, samt hur kampanjen har påverkat de ungas syn på våld i partnerrelationer. Resultatet visar att en majoritet av de svarande i målgruppen 15–23 år upplever att våld i ungas partnerrelationer är ett allvarligt problem.

Vidare har myndigheten utvecklat arbetet med att identifiera verkningfulla idéer för att förebygga våld i ungas

partnerrelationer, via bland annat dialoger med olika aktörer från organisationer eller myndigheter som har fokus på barn och unga inom olika arenor, som exempelvis elevhälsa, ungdomsmottagningar, kommun, öppen fritidsverksamhet och idrottsrörelsen.

Förebyggande arbete mot prostitution och människohandel

Jämställdhetsmyndigheten ska främja utvecklingen av förebyggande insatser mot prostitution och människohandel för alla ändamål. Under året har myndigheten, tillsammans med World Childhood Foundation och Ecpat Sverige, deltagit i arbetet inför lanseringen av Säg vad du såg som syftar till att förebygga sexuell exploatering av barn i samband med resande och turism.

Jämställdhetsmyndigheten har finansierat projektet Thaiwise, som är ett samarbetsprojekt mellan Noomi, organisationen Hela Människan och Malmö Stad, och som syftar till att motverka efterfrågan gällande köp av sexuella tjänster inom massagebranschen. Thaiwise har genomfört en kartläggning av thailändska kvinnors våldsutsatthet och tagit fram en rapport. Förutom finansiering har Jämställdhetsmyndigheten medverkat under projektets utveckling genom att skapa förutsättningar för samverkan mellan relevanta aktörer inom området.

Myndigheten har haft ett fortsatt samarbete med Östersjöstaternas råd, CBBS, bland annat genom att finansiera projektet Cape. Syftet med projektet är att arbeta förebyggande genom att bland annat identifiera faktorer som kan minska efterfrågan. Inom ramen för projektet har Örebro universitet skrivit rapporten Människohandel och människoexploatering på den svenska arbetsmarknaden på uppdrag av myndigheten. Utöver detta har myndigheten finansierat fyra forskningsrapporter gällande Litauen, Polen, Tyskland, och Lettland som bland annat synliggör bakomliggande faktorer till den växande problematiken kring människoexploatering i Sverige.

Förbättrad upptäckt av våld samt starkare skydd och stöd för våldsutsatta kvinnor och barn

Myndighetssamverkan

Syftet med myndighetssamverkan är att upptäcka våld inom stora delar av samhällsapparaten. Samordningsförbunden som organiserar olika insatser från Arbetsförmedlingen, Försäkringskassan, kommun och region riktad till enskilda är en viktig del av uppdraget. Uppdraget är stort och mångfasetterat men särskilt kan nämnas de kunskaphöjande webinarier som hållits under året. Syftet med dessa har varit att skapa möjlighet för ett strukturerat kunskaps- och erfarenhetsutbyte inom uppdraget. Förhoppningen är att dessa kan bidra till en ökad samsyn och

ett gemensamt lärande. Teman som varit i fokus är bland annat hedersrelaterat våld och förtryck, prostitution och människohandel, barns utsatthet, samt våldsutövande. Utöver detta har de samverkande myndigheterna fört fördjupade samtal med bland annat Socialstyrelsen om de pågående dödsfallsutredningarna, Länsstyrelsen Östergötland om hedersrelaterat våld och förtryck, Barnafriad om våld mot barn samt Skatteverket om skyddade personuppgifter.

Ett förstärkt arbete mot att barn, unga och vuxna utnyttjas i prostitution och människohandel

I september 2019 fick Jämställdhetsmyndigheten ett särskilt uppdrag att stärka arbetet mot att barn och unga respektive vuxna utnyttjas i prostitution och människohandel samt att kartlägga omfattningen av prostitution och människohandel för sexuella ändamål i Sverige. Göteborgs universitet har fått i uppdrag att genomföra kartläggningen. En delrapport lämnades i december. Forskarna konstaterar att personer med erfarenhet av prostitution har ökat under förra året som en konsekvens av coronapandemin. Glykol AB, som har haft i uppdrag att genomföra en kartläggning av digitala annonser gällande personer som säljer och köper sexuella tjänster, lämnade en slutrapport i december. Rapporten visar bland annat att det har skett en förskjutning från annonser till profiler, att sexuella tjänster annonseras i hela Sverige och att antalet angivna nationelliteter har ökat jämfört med tidigare kartläggningar.

Nationellt metodstödsteam mot prostitution och människohandel

Det nationella metodstödsteamet samordnas av Jämställdhetsmyndigheten och består av myndigheter som arbetar mot prostitution och människohandel. Det fungerar som en operativ och strategisk resurs för att utveckla och effektivisera samverkan i arbetet mot människohandel samt bistå operativt i ärenden. Myndigheten sammankallade det nationella metodstödsteamet fyra gånger med fokus på olika temaområden, kompetensutveckling samt erfarenhetsutbyte i syfte att stödja ett likvärdigt regionalt arbete.

Regionkoordinatorer mot prostitution och människohandel

Jämställdhetsmyndigheten delfinansierar och samordnar regionkoordinatorer som arbetar mot prostitution och människohandel regionalt. Under 2019 avslutade myndigheten en omfattande översyn av regionkoordinatorernas arbete, bland annat i syfte att skapa en hållbar modell för arbetets utförande, organisation och finansiering. Under 2020 har flera samråd med länsstyrelserna och kommunerna, där regionkoordinatorerna är anställda, genomförts för att förankra och implementera den nya modellen. Myndigheten har genomfört fyra nationella regionkoordinator-

möten med fokus på olika temaområden exempelvis hedersrelaterat våld och förtryck och tvångsäktenskap, och transnationellt barnskydd samt kompetensutveckling och erfarenhetsutbyte.

Nationell stödtelefon för yrkesverksamma

Jämställdhetsmyndigheten driver en nationell stödtelefon som erbjuder operativt metodstöd till kommuner, myndigheter och idéburna organisationer i ärenden som rör prostitution och människohandel. Stödtelefonen är en central del av det ordinarie arbetet inom ramen för myndighetens nationella samordningsansvar.

Identifiera och utveckla arbetssätt för att kommuner ska kunna sprida information om våld i nära relationer och hedersrelaterat våld och förtryck med anledning av utbrottet av covid-19

Jämställdhetsmyndigheten fick i uppdrag att identifiera och utveckla effektiva arbetssätt för hur kommuner ska kunna sprida information om våld i nära relationer och hedersrelaterat våld och förtryck, och hur kontakt kan etableras med våldsutsatta.

Under uppdraget har myndigheten bland annat genomfört en inventering av pågående arbete inom kommuner och deras behov av stöd. Jämställdhetsmyndigheten har skapat en särskild informationsplats på myndighetens webbplats med råd, checklista, informationsmaterial, exempel på arbetssätt och stöd för kommuner. Särskilt riktade utskick till kommuner har gjorts med fokus på bland annat våld mot barn, våld mot äldre, våld mot personer med funktionsnedsättning och ett särskilt utskick riktat till chefer. Myndigheten har även genomfört tre webinarium med myndigheter, organisationer och kommuner för att sprida goda arbetssätt.

Jämställdhetsmyndigheten har i samverkan med länsstyrelserna genomfört en kampanj Tillsammans mot våld med fokus på våldsutsatta, anhöriga och våldsutövare. Kampanjen visas i cirka 500 dagligvarubutiker i hela landet och i sociala medier. Informationsmaterial har tagits fram och spridits till kommuner.

Effektivare brottsbekämpning

Metodutveckling för myndighetsgemensam kontroll för att motverka regelöverträdelser och brottslighet arbetslivet

Jämställdhetsmyndigheten har under året haft en aktiv roll i uppdraget som syftar till att utveckla ändamålsenliga effektiva metoder för att motverka fusk, regelöverträdelser och brottslighet i arbetslivet. Myndigheten har särskilt bidragit till att synliggöra och utbilda i frågor rörande människohandel och människoexploatering. Inom ramen för

uppdraget har ett metodstöd riktat till yrkesverksamma tagits fram samt en lägesrapport som är klar i början av 2021.

Nationell samverkan

Jämställdhetsmyndigheten har etablerat samverkan med Åklagarmyndigheten och Polismyndigheten med syfte att ge stöd i deras uppdrag inom området mäns våld mot kvinnor på övergripande nivå.

I den särskilda satsningen inom polismyndigheten mot våld i nära relationer har Jämställdhetsmyndigheten bjudit in till kontinuerliga möten med aktuella utvecklingscentrum. Särskilt fokus har lagts på barns och ungas utsatthet.

En enkät har sänts till de fem utbildningsinstanserna för polisutbildning med frågor som rör polisutbildningens innehåll inom området mäns våld mot kvinnor och våld i nära relationer.

Internationell samverkan

Internationell samverkan har skett med ett flertal internationella organisationer, däribland Organisationen för säkerhet och samarbete i Europa (OSSE), EMPACT och Europol. Jämställdhetsmyndigheten har även representerat Sverige i Interpols expertgrupp mot människohandel och i EU-nätverket EU Network of National Rapporteurs and equivalent mechanisms (NREM).

Förbättrad kunskap och metodutveckling

Utbildning till högskolor och universitet

Jämställdhetsmyndigheten har inom ramen för det särskilda uppdraget om att erbjuda utbildningsinsatser och kunskapsstöd för lärare och andra utbildningsansvariga vid universitet och högskolor i frågor som rör mäns våld mot kvinnor och våld i nära relationer, samverkat med Nationellt centrum för kvinnofrid vid Uppsala universitet, Barnafrid vid Linköpings universitet, Göteborgs universitet, Ersta Sköndal Bräcke högskola samt Malmö universitet.

Inom uppdraget har myndigheten tillsammans med universitet och högskolor tagit fram och genomfört poänggivande kurser om 3 hp inom området att undervisa om mäns våld mot kvinnor och våld i nära relation med fokus på hedersrelaterat våld och förtryck, våld mot barn, särskild utsatthet som våld mot äldre och våld inom hbtqi-relationer, samt prostitution och människohandel för sexuella ändamål. En kursplan med fokus på maskulinitet och makt är framtagen tillsammans med Malmö universitet. Resultaten från slutrapporten Lärosätenas utbildningsbehov i frågor om mäns våld mot kvinnor och våld i nära relationer framtagen av Göteborgs universitet på uppdrag av myndigheten har legat till grund för de prioriteringar som gjorts.

Jämställdhetsmyndigheten har även bistått i framtagandet av Barnafrids webbaserade basprogram om våld mot

barn samt medverkat i den film som rör hedersrelaterat våld och förtryck.

Webbutbildning om sexuell exploatering av barn, prostitution och människohandel

Jämställdhetsmyndigheten har tagit fram en webbutbildning om sexuell exploatering av barn, prostitution och människohandel för yrkesverksamma som kan möta målgruppen. Webbutbildningen kommer att lanseras i början av 2021.

Särskilda utbildningsinsatser om prostitution, människohandel och exploatering av barn

Under året har Jämställdhetsmyndigheten genomfört ett flertal utbildningsinsatser om prostitution, människohandel, exploatering av barn samt människoexploatering i arbetslivet bland annat i samverkan med länsstyrelserna, Polismyndigheten och Arbetsmiljöverket. I samverkan med Arbetsmiljöverket har en filmatiserad föreläsning om kriminalitet i arbetslivet, människohandel och människoexploatering tagits fram och gjorts tillgänglig för Arbetsmiljöverkets 270 arbetsmiljöinspektörer.

Manual vid misstanke om människohandel

Inom ramen för den nationella samordningen ansvarar Jämställdhetsmyndigheten för Manual vid misstanke om människohandel - en stöd- och skyddsprocess för offer för människohandel i Sverige. Under året har myndigheten spridit och implementerat manualen genom tvärprofessionella grupper kring fiktiva ärenden, i samband med kunskaps- och höjande insatser. Myndigheten har påbörjat arbetet med att ta fram en utbildningsfilm om manualen riktad till yrkesverksamma, som kommer att lanseras i början av 2021.

EU:s dag mot människohandel 18 oktober

Den 18 oktober genomförde Jämställdhetsmyndigheten ett webinarium om människoexploatering i arbetslivet som riktade sig till yrkesverksamma som kan komma i kontakt med problematiken. Representanter från nationella myndigheter, internationella organisationer med flera deltog som föreläsare. Drygt hundra personer deltog på webinariet.

Uppföljning av regeringens handlingsplan mot prostitution och människohandel

Jämställdhetsmyndigheten har genomfört dialogmöten med myndigheter, länsstyrelserna, kommunala verksamheter och idéburna organisationer om regeringens handlingsplan mot prostitution och människohandel. Syftet har varit att inhämta kunskap om verksamhetsarbetssätt, identifiera hinder och utvecklingsområden. Sammanställningen av dialogmötena är en viktig utgångspunkt i myndighetens arbete för att stödja ett likvärdigt regionalt arbete kring prostitution

och människohandel. Dialogmötena har haft ett särskilt fokus på ett barnrättsperspektiv och hbtq-personers rättigheter men också varit indelade i olika temaområden.

Sexuella trakasserier

På Jämställdhetsmyndighetens webb finns sidor om sexuella trakasserier med information om aktuell forskning, lagstiftning, kunskapsstöd och informationsfilmer. Myndigheten har fortsatt inhämta och sprida kunskap om sexuella trakasserier, bland annat genom att ta del av #metoo-uppropens kunskap och erfarenhet. Myndigheten och Socialstyrelsen har under året haft möte med representanter från #utanskyddsnät, #intedinhora, #slutvillkorat och #slådövörattill.

Under året har flera informationsfilmer färdigställts och börjats användas, exempelvis har filmen Sexuellt trakasserad i arbetslivet använts vid myndighetens utbildningstillfällen om arbetsgivarperspektiv på våld och sexuella trakasserier.

Nationell kunskapsutveckling på området hedersrelaterat våld och förtryck

Jämställdhetsmyndigheten har fördjupat samarbetet med Länsstyrelsen Östergötlands Nationella kompetensteam mot hedersrelaterat våld och förtryck. Syftet med samverkan är att stärka och samordna arbetet, analysera behov och planera gemensamma insatser inom området. Samverkan har även skett med Socialstyrelsen inom deras uppdrag om hedersrelaterat våld och förtryck, exempelvis har myndigheten medverkat i arbetet med att ta fram ett bedömningsstöd för arbetet med barn utsatta för hedersrelaterat våld och förtryck.

Myndigheten har medverkat i kampanjen Saknad som genomfördes inför sommarlovet. Kampanjen har skett i samverkan med Nationella kompetensteamet Länsstyrelsen Östergötland och Skolverket. Jämställdhetsmyndigheten har under året tagit fram en informationsfilm om hedersrelaterat våld och förtryck med utgångspunkt i bland annat #metoo-uppropen. Filmen riktar sig till yrkesverksamma. Den lanserades i december i samband med den nationella kampanjen mot hedersrelaterat våld och förtryck Du har rätt. Kampanjen är en samverkan mellan myndigheten, Nationella kompetensteamet Länsstyrelsen Östergötland, Polismyndigheten, Skolverket, Socialstyrelsen och Utrikesdepartementet.

UPPNÅTT RESULTAT OCH EFFEKT

För att myndigheten ska uppnå sitt mål om ett långsiktigt, strategiskt och träffsäkert arbete mot mäns våld mot kvinnor, hedersrelaterat våld och förtryck samt prostitution, människohandel för alla ändamål samt exploatering av barn har myndigheten vinnlagt sig om att undersöka vilka behoven är. Genom de kartläggningar och forskningsöversikter som gjorts och de dialogmöten med relevanta aktörer som genomförts har myndigheten fått en tydligare

nationell bild av vilka prioriteringar som bör göras framledes.

Kartläggningar som genomförts under året

Under året har flera kartläggningar initierats. Fördjupad kartläggning av förebyggande arbete riktad till pojkar och unga män i en hederskontext med syfte att bland annat identifiera och beskriva förebyggande arbetsätt mot hedersrelaterat våld på universell och selektiv nivå som riktas till unga män och pojkar och som används i Sverige, samt kartläggningen Fördjupad kartläggning inom området förebyggande arbete mot könsstympning av flickor och kvinnor vars syfte är att identifiera vilka förutsättningar som är nödvändiga för att kunna bedriva ett verkningsfullt långsiktigt förebyggande arbete. Även den kartläggning som Jämställdhetsmyndigheten delfinansierat *Thaiwise* om thailändska kvinnors våldsutsatthet kommer att ge god vägledning inom området särskild utsatthet.

Rapporten *Våldsprevention i Sverige: En forskningsöversikt* ger viktig vägledning i det våldspreventiva arbetet framåt och vilka prioriteringar som bör göras.

Den uppföljning av kampanjen Svartsjuka är inte romantisk som genomförts och där över hälften av de svarande unga upplever att våld i ungas partnerrelationer är ett allvarligt problem visar på ett behov av att intensifiera arbetet mot våld i ungas partnerrelationer.

Under uppdraget med anledning av Covid 19 har myndigheten bland annat genomfört en inventering av pågående arbete inom kommuner och deras behov av stöd, via bland annat nationella myndigheter, och organisationer. Myndigheten granskade även 100 kommuners hemsidor. Denna kartläggning kommer att ha stor bäring på prioriteringar framledes då vi i materialet ser skillnader, goda exempel, alternativ och brister.

I uppdrag om metodutveckling för myndighetsgemensam kontroll för att motverka regelöverträdelse och brottslighet arbetslivet har myndigheten bidragit med att synliggöra och utbilda i frågor rörande människohandel och människoexploatering en utsatthet som tidigare varit relativt osynlig i sammanhanget.

7. ÖVRIGA UPPDRAG

JÄMSTÄLLDHETSINTEGRERING INOM MYNDIGHETEN

Jämställdhetsmyndigheten ska utifrån instruktionen tillämpa jämställdhetsintegrering genom att beakta de jämställdhetspolitiska målen och främja jämställdhet i alla delar av sin interna verksamhet.

Arbetet med jämställdhetsintegrering av den egna verksamheten har utförts avdelningsvis. Syftet är att säkerställa att myndighetens organisation och verksamhet kan bidra till att identifiera jämställdhetsproblem och ta fram aktiviteter som kan åtgärda dessa. En intern utbildning i jämställdhetsintegrering har tagits fram inom det målstyrda arbetet med JiM i myndigheten. Under året har en avdelning tagit del av utbildningen. Inom det lagstyrda arbetet med aktiva åtgärder har fyra områden setts som särskilt värda att fokusera på under det gångna året: analysarbetet, ekonomi i form av jämställdhetsbudgetering, kommunikation i ord, bild och text samt rekrytering för att få fler män som söker tjänst vid myndigheten. Här överlappar jämställdhetsarbetet med arbetet med aktiva åtgärder inom diskrimineringslagen.

Inom utbildningsverksamheten har insatser genomförts som handlar om att i medarbetar- och utvecklingssamtal ställa frågan om våldsutsatthet bland medarbetare.

Det interna arbetet med jämställdhetsintegrering pågår i två dimensioner. Vi har ett jämställdhetsperspektiv i allt löpande arbete och tar fram åtgärder som tar sig an de jämställdhetsproblem som är identifierade.

Utbildningsverksamheten vid myndigheten har också tagit fram en internutbildning för att öka kunskapen om

jämställdhetsintegrering vid alla avdelningar och som ska ligga till grund för genomförandet av det interna arbetet med jämställdhetsintegrering på myndigheten.

HBTQ-STRATEGISK MYNDIGHET

Myndigheten fick i juni 2018 i uppdrag att vara strategisk myndighet för hbtq-personers lika rättigheter och möjligheter. Det innebär att myndigheten, tillsammans med de nio andra hbtq-strategiska myndigheterna har i uppdrag att i sin verksamhet främja hbtq-personers lika rättigheter och möjligheter.

I uppdraget ingick att identifiera och redovisa de utvecklingsbehov, mål och aktiviteter som myndigheten avser att vidta 2018–2020.

Under 2020 har Jämställdhetsmyndighetens utvecklingsarbete för hbtq-personers ökade möjligheter och rättigheter följt en myndighetsövergripande handlingsplan. Planen inkluderar både det hbtq-strategiska regeringsuppdraget men också uppdraget att jämställdhetsintegrera vår myndighet i syfte att kunna dra organisatoriska fördelar av de båda uppdragen.

Jämställdhetsmyndigheten har under året deltagit på fyra samverkansmöten tillsammans med övriga hbtq-strategiska myndigheter. Syftet med mötena är omvärldsbevakning, kunskapsspridning samt att identifiera synergier och möjliga samarbetsområden.

Jämställdhetsmyndigheten är medlem i ett statligt myndighetsnätverk mot rasism, homo-, bi- och transfobi som anordnas av Forum för levande historia.

Jämställdhetsmyndigheten har samverkat med SCB (Statistikmyndigheten) i framtagandet av ett stöd för hur

offentliga aktörer bättre kan inkludera binära och icke-binära personer i enkäter och undersökningar.

Jämställdhetsmyndigheten har initierat flera kompetenshöjande insatser med fokus på ett främjande arbete för hbtq-personer i både intern och extern verksamhet. Jämställdhetsmyndigheten har infört som rutin att alla nyanställda genomför en introducerande webbutbildning om normer, hbtq-begrepp, lagar och icke-diskriminerande bemötande, distribuerad av RFSU.

Uppsala universitet har genom sitt regeringsuppdrag att stärka kompetens om mänskliga rättigheter för statsanställda föreläst för myndigheten om den statliga värdegrunden och hur den kan vägleda oss i ett proaktivt arbete med mänskliga rättigheter.

ARBETE MED BARNKONVENTIONEN

Myndigheten fick i regleringsbrevet för 2019 i uppdrag att analysera om det finns behov av att utveckla den praktiska tillämpningen av barnkonventionen inom vårt verksamhetsområde. I uppdraget ingår att redovisa de utvecklingsområden som har identifierats och hur dessa kan tas om hand inom myndighetens verksamhet. Resultatet redovisades i rapporten Att arbeta med barnkonventionen (Rapport 2020:3). I rapporten identifierades behov av att utveckla det myndighetsövergripande arbetet, genomföra kompetenshöjande insatser, utveckla rutiner samt undersöka hur barns delaktighet kan utvecklas. Under året har fokus framför allt varit att integrera ett barnrättsperspektiv i myndighetens insatser, där det har varit möjligt och relevant. Erfarenheterna från dessa insatser kommer att ligga till grund för fortsatt arbete med barnkonventionen och barnrättsperspektivet under 2021.

AGENDA 2030

Jämställdhetsmyndigheten har bidragit till Sveriges uppföljning och rapportering av Agenda 2030, samt bidragit med expertstöd inom jämställdhet i framtagandet av underlag för regeringens medverkan vid High Level Political Forum vid FN i New York.

Myndigheten har tagit fram och genomfört externa utbildningar inom Agenda 2030 och jämställdhet.

Myndigheten har integrerat Agenda 2030 och de globala målen i genomförda utbildningar, föreläsningar samt i analyser och rapporter.

Myndigheten ingår i SCB:s (Statistikmyndigheten) arbetsgrupp kring den statistiska uppföljningen av Agenda 2030 och i arbetsgruppen för indikatorerna.

UPPDRAG ATT TA EMOT PERSONER MED FUNKTIONSNEDSÄTTNING RESPEKTIVE NYANLÄNDA ARBETSSÖKANDE

Myndigheten har under våren 2020 haft en nyanländ medarbetare som genomfört praktik. Arbetsuppgifterna har

främst bestått av stöd i samband med konferenser, utbildningar och nätverksträffar, enklare administrativa uppgifter samt trivselhöjande åtgärder. Praktiken påbörjades under november 2019 och pågick fram till maj 2020.

Under hösten ställde myndigheten två praktikplatser till förfogande utifrån uppdragen och annonserade genom Arbetsförmedlingen. På grund av Covid-19-pandemin och beslut om att alla medarbetare skulle arbeta hemifrån i så stor utsträckning som möjligt kunde dessa platser inte fyllas.

WEBBUTVECKLING

Jämställdhetsmyndigheten genomförde en omfattande förstudie om myndighetens sex olika webbplatser; jämställdhetsmyndigheten.se (svensk och engelsk), jamstall.nu, includegender.org, nmtsverige.se och resekurage.se. Förstudien lyfte fram behovet av att utöka och integrera innehållet i de olika webbplatserna och utveckla en ny, samlad webbplats. Arbetet med den nya webbplatsen inleddes i slutet av året och kommer att fullföljas under 2021. Syftet med en samlad webbplats är att effektivisera myndighetens arbete, uppnå verksamhetens mål, sprida resultat, effekter och analyser och uppfattas som en tydlig, relevant och trovärdig expertmyndighet. En central och tillgänglig webbplats för jämställdhetsfrågor blir den självklara kunskapskällan för alla som söker fakta och analyser om de jämställdhetspolitiska målen, metoder och verktyg för arbetet med jämställdhetsintegrering och kunskap om det våldsförebyggande arbetet. Här ska också besökare enkelt hitta information om myndighetens uppdrag och organisation, rekrytering, publikationer, kalendarium, möjlighet att söka bidrag samt nyheter och pressmeddelanden.

UTBILDNINGSVERKSAMHET

Myndigheten har fortsatt att bygga upp en långsiktig organisation för det stöd som ges genom utbildningsverksamheten. Syftet är att erbjuda externa utbildningar till de aktörer myndigheten samverkar med. Under året har en plattform för digitala utbildningar tagits fram och blivit klar. Myndigheten kan med start under det kommande året erbjuda digitala grundutbildningar och andra tematiska utbildningar som stöttar Jämställdhetsmyndighetens målgrupp i sitt utvecklingsarbete. Fokus ligger på introduktionskurs i jämställdhetsintegrering för ledare och chefer i staten inklusive lärosäten och länsstyrelser. Myndigheten har också genomfört utbildningsverksamhet för statliga myndigheter om Agenda 2030 och jämställdhet med fokus på de globala målen för hållbarutveckling med ett integrerat jämställdhetsperspektiv.

8. KOMPETENSFÖRSÖRJNING

Kompetensförsörjning är en del i det strategiska arbetet mot målet att bli en mer attraktiv arbetsgivare och för att säkerställa kompetens för att fullgöra våra uppdrag. Jämställdhetsmyndigheten har fått flera nya uppdrag som inneburit ett behov av en ökning av antalet medarbetare. En del av våra uppdrag sträcker sig över flera år, andra under kortare perioder. Ur perspektivet att vara en attraktiv arbetsgivare har tillsvidareanställningar erbjudits i så stor utsträckning som möjlig även om en del kortare uppdrag med osäker fortsättning egentligen krävt visstidsanställningar. Personalomsättningen har under året varit 5,7 procent och 10,3 procent om visstidsanställningar också inkluderas. Den senaste tillgängliga siffran för hela statliga området var 12,2 procent.

PRIORITERADE INSATSER

Aktiviteter för att rekrytera och kompetensutveckla medarbetare har genomförts och arbetet med att arbeta fram en övergripande kompetensförsörjningsplan inleddes under året. Fler än 30 rekryteringar har genomförts och Jämställdhetsmyndigheten har totalt fått in över 2000 ansökningar. Andelen manliga sökanden var ca 20 procent vilket avspeglar fördelningen mellan män och kvinnor av medarbetarna. Det har även inkommit flera förfrågningar från studenter om praktikplatser, och myndigheten har erbjudit praktikplatser på i princip alla avdelningar under vår- och hösttermin.

Under året har myndigheten fortsatt utvecklingsarbetet med särskilt fokus på den statliga värdegrunden. I sam-

verkan med de fackliga organisationerna har en likabehandlingsgrupp tillsatts för att arbeta med aktiva åtgärder utifrån Diskrimineringslagen. Alla medarbetare har också erbjudits möjlighet att delta på en digital föreläsning om rasism och mänskliga rättigheter. Insatserna har varit en del i arbetet med att vara en attraktiv arbetsgivare och att kompetensutveckla organisationen.

UPPNÅTT RESULTAT OCH EFFEKT

I genomsnitt har varje rekrytering lockat ca 60 sökanden vilket tyder på att Jämställdhetsmyndigheten numera är en mer känd arbetsgivare än tidigare då antalet sökande per tjänst låg på ca 50 st (2019). Genom att i så hög grad som möjligt prioritera tillsvidareanställningar skapas ökad trygghet, långsiktighet och positiva effekter för organisationen.

Under året har 13 studenter (12 kvinnor och 1 man) genomfört praktik på Jämställdhetsmyndigheten. Insatsen av årets praktikanter har upplevts som mycket givande. Jämställdhetsmyndigheten har fått möjlighet att sprida kunskap om organisationen och det arbete som bedrivs, samtidigt som praktikanterna tillfört ny kompetens och kunskap.

Arbetet med en del av den statliga värdegrunden och utvecklingen av arbetet med aktiva åtgärder har varit en viktig och utvecklande del som bedöms ha fått positiva effekter på det interna arbetet i form av fördjupade kunskaper och en utvecklad intern struktur för arbetet med likabehandling.

9. KOMMUNIKATION

Coronapandemin påskyndade myndighetens digitala utveckling och tvingade fram en snabb omställning i genomförandet av de spridningsuppdrag som finns integrerat i många av de regeringsuppdrag som myndigheten har.

DIGITALA ARRANGEMANG

Arrangemang som normalt skulle genomförts under Almedalen och på Bok- och Biblioteksmässan har genomförts digitalt. Även medverkan i andra större konferenser, paneler och seminarier har genomförts digitalt under årets som gått.

Tillgången till egen studio ökade möjligheterna att delta i andras arrangemang, antingen i direktsändning eller med filmade bidrag.

Den digitala satsningen har inneburit både en teknisk och innehållsmässig utveckling och varit kompetenshöjande för hela myndigheten. Filmer inom fler områden än tidigare år har producerats, både internt som externt.

Informationssatsningar har gjorts för att förebygga, bekämpa och sprida kunskap om könsstympning av flickor och kvinnor, informera om våldsutsatthet kopplat till Covid-19 samt spridande av goda exempel på hur arbetet kan bedrivas på delvis nya sätt från olika kommuner. Myndigheten har också spridit kunskap om Pekingplattformen som firade 25 år och ökat kännedomen om Sveriges efterlevnad av Istanbulkonventionen. Uppdragen kommunicerades på myndighetens webbplats, spreds via poddar, filmer, sociala medier och webinarier, samt under en period också på skärmar i livsmedelsbutiker.

Myndigheten skapade en ny webbplats med information om hur coronapandemin och Covid-19 påverkade Sverige ur ett jämställdhetsperspektiv, med utgångspunkt i de sex jämställdhetspolitiska delmålen. Webbplatsen har uppmärksamrats och citerats i olika sammanhang under året.

UTVECKLING AV WEBBPLATSER

Sammantaget har innehållet på jämställdhetsmyndigheten.se utvecklats betydligt under året och ett ökande intresse från användarna resulterade i en räckvidd på 500 000 sidvisningar. Myndighetens andra webbplats jämställ.nu har motsvarande 227 000 sidvisningar.

Samtidigt genomfördes en omfattande förstudie om myndighetens sex olika webbplatser som tydliggjorde behovet av att integrera innehållet och utveckla en ny, samlad webb. Arbetet med den nya webben kommer att fullföljas under 2021.

Myndigheten har fortsatt satsa på att nå ut via sociala medier och har fördubblat sin räckvidd genom kanalspecifika anpassningar av materialet som sprids på Facebook, Instagram, LinkedIn och Twitter. Även satsningar på rörligt material har bidragit till den fördubblade räckvidden.

10. FINANSIELL REDOVISNING

RESULTATRÄKNING

(tkr)	Not	2020	2019
<i>Verksamhetens intäkter</i>			
Intäkter av anslag	1	74 761	76 386
Intäkter av avgifter och andra ersättningar	2	369	372
Intäkter av bidrag	3	24 594	2 164
Finansiella intäkter	4	1	23
Summa		99 725	78 945
<i>Verksamhetens kostnader</i>			
Kostnader för personal	5	-71 528	-53 792
Kostnader för lokaler	6	-2 863	-50
Övriga driftkostnader	7	-23 161	-24 419
Finansiella kostnader	8	-2	-65
Avskrivningar och nedskrivningar	9	-2 172	-619
Summa		-99 725	-78 945
Verksamhetsutfall		0	0
<i>Uppbördsverksamhet</i>			
Intäkter av avgifter m.m. som inte disponeras	10	0	45
Medel som tillförts statens budget från uppbördsverksamhet		0	-45
Saldo		0	0
<i>Transfereringar</i>			
Medel som erhållits från statens budget för finansiering av bidrag	1	34 356	39 786
Medel som erhållits från myndigheter för finansiering av bidrag	11	2 000	1 000
Lämnade bidrag	12	-36 356	-40 786
Saldo		0	0
Årets kapitalförändring		0	0

BALANSRÄKNING

(tkr)	Not	2020-12-31	2019-12-31
Tillgångar			
<i>Immateriella anläggningstillgångar</i>			
Rättigheter och andra immateriella anläggningstillgångar	13	1 500	272
Summa		1 500	272
<i>Materiella anläggningstillgångar</i>			
Förbättringsutgifter på annans fastighet	14	1 231	1 846
Maskiner, inventarier, installationer m.m.	15	3 389	2 624
Summa		4 619	4 470
<i>Kortfristiga fordringar</i>			
Kundfordringar		34	33
Fordringar hos andra myndigheter	16	1 171	1 606
Övriga kortfristiga fordringar	17	0	30
Summa		1 204	1 669
<i>Periodavgränsningsposter</i>			
Förutbetalda kostnader	18	747	881
Upplupna bidragsintäkter	19	377	0
Summa		1 124	881
<i>Avräkning med statsverket</i>			
Avräkning med statsverket	20	-2 546	-3 164
Summa		-2 546	-3 164
<i>Kassa och bank</i>			
Behållning räntekonto i Riksgäldskontoret	21	23 986	21 481
Summa		23 986	21 481
Summa tillgångar		29 887	25 610
Kapital och skulder			
<i>Myndighetskapital</i>			
Statsskapital	22		
Statsskapital	23	193	193
Summa		193	193
<i>Avsättningar</i>			
Övriga avsättningar	24	315	187
Summa		315	187
<i>Skulder m.m.</i>			
Lån i Riksgäldskontoret	25	5 915	4 550
Kortfristiga skulder till andra myndigheter	26	4 669	4 073
Leverantörsskulder		3 958	5 915
Övriga kortfristiga skulder	27	1 336	881
Summa		15 877	15 418
<i>Periodavgränsningsposter</i>			
Upplupna kostnader	28	6 640	4 722
Oförbrukade bidrag	29	6 863	5 090
Summa		13 503	9 812
Summa kapital och skulder		29 887	25 610

ANSLAGSREDOVISNING

Redovisning mot anslag

Anslag (tkr)	Not	Ingående överförings belopp	Årets till delning enligt regleringsbrev	Indragning	Totalt disponibelt belopp	Utgifter	Utgående överförings belopp
--------------	-----	-----------------------------	--	------------	---------------------------	----------	-----------------------------

Uo 13 3:1 Ramanslag

Jämställdhet och nyanlända invandrarers etablering

ap.6 Jämställdhetsprojekt - del till Jämställdhetsmyndigheten	30	0	7 000	0	7 000	-6 978	22
---	----	---	-------	---	-------	--------	----

Uo 13 3:2 Ramanslag

ap.1 Jämställdhetsmyndigheten	31	5 992	75 000	-3 685	77 307	-74 761	2 546
-------------------------------	----	-------	--------	--------	--------	---------	-------

Uo 13 3:3 Ramanslag

ap.1 Bidrag för kvinnors organisering	32	572	28 163	-572	28 163	-27 378	785
---------------------------------------	----	-----	--------	------	--------	---------	-----

Summa		6 564	110 163	-4 257	112 470	-109 117	3 353
--------------	--	--------------	----------------	---------------	----------------	-----------------	--------------

Avslutade anslag (tkr)	Not	Ingående överförings belopp	Årets till delning enligt regleringsbrev	Indragning	Totalt disponibelt belopp	Utgifter	Utgående överförings belopp
------------------------	-----	-----------------------------	--	------------	---------------------------	----------	-----------------------------

Uo 13 3:1 Ramanslag

Jämställdhet och nyanlända invandrarers etablering

ap.5 Särskilda jämställdhets-åtgärder - del till Jämställdhetsmyndigheten		1 928	0	-1 928	0	0	0
---	--	-------	---	--------	---	---	---

Summa		1 928	0	-1 928	0	0	0
--------------	--	--------------	----------	---------------	----------	----------	----------

Summa totalt		8 492	110 163	-6 185	112 470	-109 117	3 353
---------------------	--	--------------	----------------	---------------	----------------	-----------------	--------------

REDOVISNING AV BESTÄLLNINGSBEMYNDIGANDE I ÅRSREDOVISNINGEN

Anslag/ Anslagsbenämning (tkr)	Not	Tilldelat be myndigande	Ingående åtaganden	Utestående åtaganden	Utestående åtagandenas fördelning per år		
					2021	2022	2023

Uo 13 3:3 Ramanslag

ap.1 Bidrag för kvinnors organisering	33	28 163	23 157	28 163	28 163		
---------------------------------------	----	--------	--------	--------	--------	--	--

Summa		28 163	23 157	28 163	28 163	0	0
--------------	--	---------------	---------------	---------------	---------------	----------	----------

I december 2020 fattades beslut om att dela ut 28 163 tkr i bidrag för kvinnors organisering under 2021. I januari meddelades att en organisation som beviljats 529 tkr upphört, utbetalt belopp har återbetalats.

TILLÄGGSUPPLYSNINGAR OCH NOTER

Alla belopp redovisas i tusentals kronor (tkr) om inget annat anges. Till följd av detta kan summeringsdifferenser förekomma.

TILLÄGGSUPPLYSNINGAR

Redovisningsprinciper

Tillämpade redovisningsprinciper

Jämställdhetsmyndighetens bokföring följer god redovisningssed och förordningen (2000:606) om myndigheters bokföring samt Ekonomistyrningsverket (ESV):s föreskrifter och allmänna råd till denna förordning. Årsredovisningen är upprättad i enlighet med förordningen (2000:605) om årsredovisning och budgetunderlag samt ESV:s föreskrifter och allmänna råd till denna förordning.

I enlighet med ESV:s föreskrifter till 10 § FBF (Förordning om myndigheters bokföring) tillämpar myndigheten brytdagen den 5 januari. Brytdagen föregående år var 3 januari. Efter brytdagen har fakturor överstigande 50 tkr bokförts som periodavgränsningsposter.

Värderingsprinciper

Anläggningstillgångar

Som anläggningstillgångar redovisas förvärvade licenser och rättigheter samt maskiner och inventarier som har ett anskaffningsvärde om minst ett halvt prisbasbelopp och en beräknad ekonomisk livslängd som uppgår till lägst

tre år. Beloppsgränsen för förbättringsutgifter på annans fastighet är 50 tkr. Avskrivningstiden uppgår till högst den återstående hyrestiden, dock lägst 3 år. Avskrivning sker enligt linjär avskrivningsmetod. Avskrivning under anskaffningsåret sker från den månad tillgången kan tas i bruk.

Tillämpade avskrivningstider

- 3 år Egenutvecklade dataprogram, licenser och rättigheter.
Datorer och kringutrustning
- 5 år Maskiner och tekniska anläggningar.
Inredningsinventarier
Övriga inventarier

Mobiltelefoner och läsplatlor anses ha en kortare livslängd än tre år och kostnadsförs därför direkt. Större inköp av datorer där enskilda enheters värde understiger ett halvt prisbasbelopp redovisas som anläggningstillgång, om det är nödvändigt för att uppnå en jämn kostnadsfördelning över tid. I annat fall kostnadsförs de direkt.

Omsättningstillgångar

Fordringar har tagits upp till det belopp varmed de beräknas inflyta.

Skulder

Skulderna har tagits upp till nominellt belopp.

Ersättningar och andra förmåner

Ledande befattningshavare / styrelseuppdrag

Ersättning i tkr

Generaldirektör Lena Ag 1 297
 Insynsrådets ordförande
 Inga andra uppdrag

Förmån i tkr

Förmån av fria resor 67

Rådsledamöter / andra styrelseuppdrag

Ersättning i tkr

Ann-Christine Ahlberg 6
 Insynsrådet för Västra Götalands regionen
 Allmänföreträdare rättsliga rådet (Socialstyrelsen)
 Ordförande /ledamot i KUBIS i Sjuhärad AB

Alán Ali 4
 Ledamot i BessariConsulting AB

Maria Arnholm (t.o.m. 2020-03-05) 2
 Inga andra uppdrag

Clara Berglund 6
 Expertgruppen för kommissionen för jämställda livsinkomster

Anders Danielsson (t.o.m. 2020-05-08) 0
 Teracoms styrelse, särskild utredare i olika utredningar

Peter Grönberg 5
 Styrelseledamot i Svenska Ostindiska Companiet AB

Josefin Malmqvist 3
 Sieps insynsråd

Mikael Ribbenvik 4
 vice ordförande i eSam
 vice ordförande i EASO

Vesna Jovic (t.o.m. 2020-05-01) 1
 Styrelseledamot KPA AB
 Styrelseledamot SOS Alarm AB

Fredrik Lennartsson (fr.o.m. 2020-06-25) 0
 Ledamot i insynsrådet för SBU
 Ledamot i insynsrådet frö TLV
 Ledamot styrelsen för SKL International

Helene Odenjung (fr.o.m. 2020-03-05) 0
 Vice ordförande i Kommunstyrelsen Göteborg
 Ledamot i Stadshus AB
 Ledamot kommunfullmäktige Göteborg

Ordförande Utbildningsgruppen Göteborgsregionen (GR)
 Ledamot i Sveriges Kommuner och Regioners (SKR) styrelse
 Ledamot SKR Företag
 Ledamot i styrelsen för Chalmers stiftelse

Anställdas sjukfrånvaro

I tabellen redovisas anställdas totala sjukfrånvaro i förhållande till den sammanlagda tillgängliga arbetstiden. I tabellen redovisas också sjukfrånvaro fördelat på kön och ålder i förhållande till respektive grupps sammanlagda tillgängliga arbetstid. Sjukfrånvaron redovisas i procent.

Sjukfrånvaro	2020	2019
Totalt	2,39%	4,18%
Andel 60 dagar eller mer	1,50%	2,46%
Kvinnor	2,90%	4,08%
Män	0,66%	0,10%
Anställda -29 år	-	-
Anställda 30-49 år	2,43%	1,53%
Anställda 50 år-	1,28%	1,30%

Sjukfrånvaro för anställda under 29 år lämnas inte eftersom antalet anställda i grupperna är under tio personer alternativt att uppgiften kan hänföras till en enskild individ.

NOTER

(tkr)

Resultaträkning

Not	1	Intäkter av anslag	2020	2019
		Inkomster från anslag enligt resultaträkning		
		Anslag för finansiering av verksamhetens utgifter	74 761	76 386
		Anslag för finansiering av transfereringar	34 356	39 786
		Summa	109 117	116 172
		Avräkning av anslag enligt anslagsredovisningen:	-109 117	-116 172
		Saldo	0	0

Not	2	Intäkter av avgifter och andra ersättningar	2020	2019
		Intäkter enligt 4 § avgiftsförordningen	354	353
		Övriga intäkter av avgifter och andra ersättningar	15	19
		Summa	369	372

Budget för avgiftsbelagd verksamhet beräknades i regleringsbrevet till 1 500 tkr och avsåg avgifter för utbildningsverksamhet samt konferenser. På grund av främst coronapandemin har endast 354 tkr fakturerats.

Not	3	Intäkter av bidrag	2020	2019
		Bidrag från statliga myndigheter	24 588	2 157
		Bidrag från EU:s institutioner	6	7
		Summa	24 594	2 164

Verksamhet som 2019 (5 mnkr) finansierades genom anslag har under 2020 finansierats genom statliga bidrag.

Not	4	Finansiella intäkter	2020	2019
		Ränta på räntekonto i Riksgäldskontoret	0	1
		Ränta på lån i Riksgäldskontoret	0	15
		Övriga finansiella intäkter	0	7
		Summa	1	23

Räntesatsen för ränte- och avistakonton hos Riksgälden har sedan 2020-01-08 varit noll.

Not	5	Kostnader för personal	2020	2019
		Lönekostnader (exkl arbetsgivaravgifter, pensionspremier och andra avgifter enligt lag och avtal)	44 321	34 161
		Varav lönekostnader ej anställd personal	160	141
		Sociala avgifter	25 513	18 185
		Övriga kostnader för personal	1 694	1 447
		Summa	71 528	53 792

Ökningen av personalkostnader förklaras bland annat av att medelantal anställda på myndigheten ökat med 21 personer liksom av att semesterlöneskulden ökat

Not	6	Kostnader för lokaler	2020	2019
		Hyseskostnader inkl. el, vatten, värme	2 850	2 752
		Kostnader för outnyttjade lokaler p.g.a. omstrukturering	0	-2 908
		Städning och renhållning	216	70
		Övriga lokalkostnader	-203	136
		Summa	2 863	50

Avsättning avseende lokalkostnader som gjordes 2018 på grund av beslut om halverat anslag 2019 samt avveckling av verksamheten har återförts. Detta har medfört avvikande kostnader för lokaler mellan åren.

Not	7	Övriga driftkostnader	2020	2019
		Resor, representation, information	2 247	3 252
		Köp av tjänster	19 870	19 840
		Övrigt	1 043	1 327
		Summa	23 161	24 419

Not	8	Finansiella kostnader	2020	2019
		Ränta på räntekonto i Riksgäldskontoret	1	59
		Övriga finansiella kostnader	1	6
		Summa	2	65

Räntesatsen för ränte- och avistakonton hos Riksgälden har sedan 2020-01-08 varit noll.

Not	9	Avskrivningar och nedskrivningar	2020	2019
		Avskrivningar	2 172	1 885
		Nedskrivning p.g.a omstrukturering	0	-1 265
		Summa	2 172	619

Nedskrivningen som gjordes 2018 på grund av beslut om halverat anslag 2019 samt avveckling av verksamheten har återförts. Detta har medfört avvikande avskrivningskostnader mellan åren.

Not	10	Intäkter av avgifter m.m. som inte disponeras	2020	2019
		Återbetalda bidrag i övertagen bidragsverksamhet	0	45
		Summa	0	45

Not	11	Medel som erhållits från myndigheter för finansiering av bidrag	2020	2019
		Erhållna bidrag för att stödja Nationella nätverket för samordningsförbund och Barnafrid vid Linköpings universitet.	2 000	1 000
		Summa	2 000	1 000

Not	12	Lämnade bidrag	2020	2019
		Lämnade bidrag till internationella organisationer	0	2 195
		Lämnade bidrag till övriga organisationer och ideella föreningar	36 356	38 591
		Summa	36 356	40 786

Balansräkning

Not	13	Rättigheter och andra immateriella anläggningstillgångar	2020-12-31	2019-12-31
		Ingående anskaffningsvärde	700	700
		Årets anskaffningar	1 524	0
		Summa anskaffningsvärde	2 224	700
		Ingående ackumulerade avskrivningar	-428	-194
		Ingående ackumulerade nedskrivningar	0	-106
		Årets avskrivningar	-297	-233
		Korrigerig av tidigare års nedskrivningar	0	106
		Summa ackumulerade avskrivningar	-725	-428
		Utgående bokfört värde	1 500	272

Not	14	Förbättringsutgifter på annans fastighet	2020-12-31	2019-12-31
		Ingående anskaffningsvärde	3 070	3 070
		Årets anskaffningar	0	
		Summa anskaffningsvärde	3 070	3 070
		Ingående ackumulerade avskrivningar	-1 224	-609
		Ingående ackumulerade nedskrivningar	0	-517
		Årets avskrivningar	-615	-615
		Korrigerig av tidigare års nedskrivningar	0	517
		Summa ackumulerade avskrivningar	-1 840	-1 224
		Utgående bokfört värde	1 231	1 846

Not		2020-12-31	2019-12-31
15	Maskiner, inventarier, installationer m.m.		
	Ingående anskaffningsvärde	4 585	4 176
	Årets anskaffningar	2 024	410
	Summa anskaffningsvärde	6 610	4 585
	Ingående ackumulerade avskrivningar	-1 962	-926
	Ingående ackumulerade nedskrivningar	0	-642
	Årets avskrivningar	-1 259	-1 036
	Korrigerig av tidigare års nedskrivningar	0	642
	Summa ackumulerade avskrivningar	-3 221	-1 962
	Utgående bokfört värde	3 389	2 624
16	Fordringar hos andra myndigheter		
	Fordran ingående mervärdesskatt	1 026	1 378
	Kundfordringar hos andra myndigheter	144	229
	Summa	1 171	1 606
17	Övriga kortfristiga fordringar		
	Övrigt	0	30
	Summa	0	30
18	Förutbetalda kostnader		
	Förutbetalda hyreskostnader	411	691
	Övriga förutbetalda kostnader	336	190
	Summa	747	881
19	Upplupna bidragsintäkter		
	Tillväxtverket strukturfond för ökad konkurrenskraft	377	0
	Summa	377	0
20	Avräkning med statsverket		
	<i>Uppbörd</i>		
	Redovisat mot inkomsttitel	0	-45
	Uppbördsmedel som betalats till icke räntebärande flöde	0	45
	Fordringar/Skulder avseende Uppbörd	0	0
	<i>Anslag i icke räntebärande flöde</i>		
	Ingående balans	2 828	0
	Redovisat mot anslag	34 356	42 663
	Medel hänförliga till transfereringar m.m. som betalats till icke räntebärande flöde	-37 185	-39 835
	Fordringar avseende anslag i icke räntebärande flöde	0	2 828
	<i>Anslag i räntebärande flöde</i>		
	Ingående balans	-5 992	-4 749
	Redovisat mot anslag	74 761	73 509
	Anslagsmedel som tillförts räntekonto	-75 000	-76 912
	Återbetalning av anslagsmedel	3 685	2 160
	Skulder avseende anslag i räntebärande flöde	-2 546	-5 992
	<i>Övriga fordringar/skulder på statens centralkonto</i>		
	Inbetalningar i icke räntebärande flöde	8 630	902
	Utbetalningar i icke räntebärande flöde	-45 815	-40 692
	Betalningar hänförliga till anslag och inkomsttitlar	37 185	39 789
	Övriga fordringar/skulder på statens centralkonto	0	0
	Summa Avräkning med statsverket	-2 546	-3 164

Not	21	Behållning räntekonto i Riksgäldskontoret	2020-12-31	2019-12-31
		Behållning räntekonto i Riksgäldskontoret		
		Summa	23 986	21 481
		Beviljad kredit enligt regleringsbrev	10 000	10 000
		Maximalt utnyttjad kredit	0	0
Not	22	Myndighetskapital		
		Myndighetskapital består endast av statskapital avseende inlånad konst. Därför redovisas inte någon specifikationstabell.		
Not	23	Statskapital	2020-12-31	2019-12-31
		Statskapital utan avkastningskrav avseende inlån av konst	193	193
		Utgående balans	193	193
Not	24	Övriga avsättningar	2020-12-31	2019-12-31
		<i>Avsättning för lokalt omställningsarbete</i>		
		Ingående balans	187	86
		Årets förändring	128	101
		Utgående balans	315	187
		Det finns för närvarande inga planer på att ta avsättningen i anspråk under 2021		
Not	25	Lån i Riksgäldskontoret	2020-12-31	2019-12-31
		<i>Avser lån för investeringar i anläggningstillgångar.</i>		
		Ingående balans	4 550	6 131
		Under året nyupptagna lån	3 537	458
		Årets amorteringar	-2 172	-2 038
		Utgående balans	5 915	4 550
		Beviljad låneram enligt regleringsbrev	15 000	15 000
Not	26	Kortfristiga skulder till andra myndigheter	2020-12-31	2019-12-31
		Utgående mervärdesskatt	33	7
		Arbetsgivaravgifter	1 336	910
		Leverantörsskulder andra myndigheter	3 300	3 155
		Summa	4 669	4 073
Not	27	Övriga kortfristiga skulder	2020-12-31	2019-12-31
		Personalens källskatt	1 326	873
		Övrigt	9	8
		Summa	1 336	881
Not	28	Upplupna kostnader	2020-12-31	2019-12-31
		Upplupna semesterlöner inklusive sociala avgifter	4 233	2 810
		Övriga upplupna löner inklusive sociala avgifter	1 636	53
		Övriga upplupna kostnader	772	1 859
		Summa	6 640	4 722
		Ökningen av semesterlöneskulden beror på att det togs ut färre semesterdagar under 2020 än som tjänats in under året. Ökningen av övriga upplupna löner avser kostnader för lönerrevision som inte har genomförts, men ska gälla från och med april 2020. Minskningen av övriga upplupna kostnader beror på att merparten av fakturorna som avser 2020 inkommit innan årets slut.		
Not	29	Oförbrukade bidrag	2020-12-31	12/31/2019
		Oförbrukade bidrag som erhållits från annan statlig myndighet	6 863	5 090
		Summa	6 863	5 090
		varav bidrag från statlig myndighet som förväntas tas i anspråk inom tre månader:	6 863	5 090
		Summa	6 863	5 090
		Smärre justeringar kommer att göras i samband med ekonomisk redovisning och återbetalningar av oförbrukade bidrag, bl.a. på grund av sen återbetalning från bidragstagare.		

Anslagsredovisning

Not 30 Uo 13 3:1 Ramanslag

Särskilda jämställdhetsåtgärder

ap.6 Jämställdhetsprojekt

del till Jämställdhetsmyndigheten

Anslagsposten får användas för finansiering av bidrag till jämställdhetsprojekt enligt förordningen (2006:390) om statsbidrag till jämställdhetsprojekt.

Under året har 6 997 tkr beviljats projekt som stödjer denna verksamhet.

Återbetalade bidragsmedel disponeras av Jämställdhetsmyndigheten för nya åtaganden.

Enligt regleringsbrevet saknar Jämställdhetsmyndigheten anslagskredit.

Anslaget är icke räntebärande.

Not 31 Uo 13 3:2 Ramanslag

ap.1 Jämställdhetsmyndigheten

Jämställdhetsmyndigheten tilldelades enligt ändrat regleringsbrev 75 000 tkr i förvaltningsanslag.

Av ingående överföringsbelopp på 5 992 tkr har Jämställdhetsmyndigheten fått behålla 2 307 tkr, vilket motsvarar 3 % av 2019 års tilldelade anslag.

Enligt regleringsbrevet disponerar Jämställdhetsmyndigheten en anslagskredit på 2 100 tkr. Under året har myndigheten inte utnyttjat krediten.

Anslaget är räntebärande.

Not 32 Uo 13 3:3 Ramanslag

ap.1 Bidrag för kvinnors organisering

Från anslagsposten finansieras utgifter för statsbidrag för kvinnors organisering i enlighet med förordningen (2005:1089) om statsbidrag för kvinnors organisering.

Bidragsutbetalningar för kvinnors organisering har gjorts med 28 118 tkr under året. Återbetalningar av bidrag på 785 tkr har gjorts vilket motsvarar det utgående överföringsbeloppet.

Enligt regleringsbrevet saknar Jämställdhetsmyndigheten anslagskredit.

Anslaget är icke räntebärande.

Not 33 Uo 13 3:3 Ramanslag

ap.1 Bidrag för kvinnors organisering

Beställningsbemyndigande

Ingående åtaganden avser beslut fattade 2019 avseende statsbidrag för kvinnors organisering och etablering enligt förordning (2005:1089). Utbetalning har skett med 23 157 tkr i januari och juni 2020. Utestående åtaganden, 28 163 tkr, avser beslut fattade 2020 avseende statsbidrag för kvinnors organisering och etablering vilka kommer att utbetalas under 2021.

SAMMANSTÄLLNING ÖVER VÄSENTLIGA UPPGIFTER

(tkr)	2020	2019	2018
Låneram Riksgäldskontoret			
Beviljad	15 000	15 000	15 000
Utnyttjad	5 915	4 550	6 131
Kontokrediter Riksgäldskontoret			
Beviljad	10 000	10 000	10 000
Maximalt utnyttjad	0	0	0
Räntekonto Riksgäldskontoret			
Ränteintäkter	0	1	0
Räntekostnader	1	59	67
Avgiftsintäkter			
<i>Avgiftsintäkter som disponeras</i>			
Beräknat belopp enligt regleringsbrev	1 500	1 500	1 000
Avgiftsintäkter	354	353	0
Övriga avgiftsintäkter	15	19	332
Anslagskredit			
Beviljad Uo 13:3:2 ap.1	2 100	2 432	2 409
Utnyttjad Uo 13:3:2 ap.1	0	0	0
Anslag*			
Ramanslag			
Anslagssparande	2 546	8 492	5 043
Bemyndiganden			
Tilldelade Uo 13:3:3 ap.1	28 163	28 163	28 163
Summa gjorda åtaganden Uo 13:3:3 ap.1	27 378	23 157	22 286
Personal			
Antalet årsarbetskrafter (st)	79	73	58
Medelantalet anställda (st)**	84	63	59
Driftkostnad per årsarbetskraft			
	1235	1 072	1 455
Kapitalförändring			
Årets	0	0	0
Balanserad	0	0	0

* Samtliga tilldelade anslag

** I beräkningen av medelantalet anställda är inte eventuellt tjänstledig personal frånräknad.

Jag intygar att årsredovisningen ger en rättvisande bild av verksamhetens resultat samt av kostnader, intäkter och myndighetens ekonomiska ställning.

GÖTEBORG 2021-02-22

Lena Ag
Generaldirektör

Jämställdhetsmyndigheten

Box 73

424 22 Angered

Besöksadress: Angereds torg 9

Telefon: 031-392 90 00

www.jamstalldhetsmyndigheten.se



JÄMSTÄLLDHETS
MYNDIGHETEN