



JÄMSTÄLLDHETS
MYNDIGHETEN

ATT TÄNKA PÅ

Stöd för att förebygga

bortföranden av barn och unga



Läs, reflektera
och agera – det
hjälp dig att
ställa rätt frågor!

Varje år förs barn och unga ut ur Sverige och utsätts för hedersrelaterat, eller annat, våld och förtryck. Dina möjligheter att agera i tid ökar om du uppmärksammar tidiga varningssignaler och är medveten om risker, särskilt kopplade till bortföranden. Då säkerställer du att barn och unga får det skydd och stöd de har rätt till.

De tips som vi har tagit fram är inte yrkesspecifika. Oavsett om du arbetar inom skola, socialtjänst, polis, hälso- och sjukvård eller annan verksamhet, behöver du tänka på vad som ligger inom ditt ansvarsområde och när en annan samverkansaktör ska ta vid.

Materialet är inte en heltäckande checklista, utan ska ses som ett komplement och ett stöd i arbetet. Varje situation är unik och kräver alltid en professionell bedömning utifrån barnets eller den ungas behov.

Jämställdhetsmyndigheten har sedan 2021 i uppdrag att kartlägga och sprida kunskap om hedersrelaterat förtryck samt andra former av våld och kontroll kopplade till utlandsvistelser. Den här skriften bygger på den kunskap och de erfarenheter som sammanställts i våra rapporter.

HEDERSRELATERAT VÅLD OCH BORTFÖRANDEN

Hedersrelaterat våld och förtryck är ett kollektivt utövat våld som bygger på starkt patriarkala och heteronormativa föreställningar. Individens rättigheter och intressen anses vara underordnade familjens. Hedersrelaterat våld och förtryck utövas som ett sätt att kontrollera eller straffa den som anses ha brutit mot familjens normer – ofta för att återupprätta heder.

Hedersrelaterade bortföranden innebär att personer, ofta barn och unga förs bort, vanligtvis utomlands och utsätts för olika former av hedersrelaterat våld. Vanligt är barn- eller tvångsäktenskap, könsstympning av flickor och kvinnor, uppfostningsresor eller att familjen på andra sätt vill upprätthålla eller återupprätta sin heder.

Det finns även andra typer av bortföranden som inte alltid behöver vara hedersrelaterade. Det kan handla om prostitution, människohandel, en vilja att undkomma ett myndighetsbeslut eller i samband med en vårdnadstvist. Ett bortförande innebär alltid en kraftig inskränkning av en persons möjligheter att leva ett självständigt och fritt liv.



Många barn och unga som förs bort från Sverige har tidigare varit utsatta för våld, och detta har ofta varit känt av en eller flera myndigheter.

TECKEN PÅ UTSATTHET

FÖR HEDERSRELATERAT VÅLD

Barn och unga som förs bort eller riskerar att föras bort har ofta utsatts för hedersrelaterat våld och förtryck eller annat fysiskt och psykiskt våld under uppväxten. Det innebär att det ofta funnits tillfälle att agera innan situationen förvärras och ett bortförande sker.

Punkterna nedan kan vara olika tecken på att barnet eller den unga utsätts för eller löper en ökad risk att utsättas för hedersrelaterat våld och förtryck eller andra former av våld och förtryck:

● Tidigare utsatthet för våld

Barn och unga som växer upp i en hederskontext riskerar att utsättas för olika former av våld, kontroll eller begränsningar. De barn och unga som tidigare varit utsatta för fysiskt eller psykiskt våld löper större risk för fortsatt utsatthet.

● Begränsad valfrihet

Barn och unga som inte själva får välja sin partner utsätts oftare för både fysiskt och psykiskt våld. Andra begränsningar kan också utgöra tecken på utsatthet för hedersrelaterat våld och förtryck, exempelvis kan det handla om att inte få klä sig som man vill, inte bestämma sin utbildning, delta i fritidsaktiviteter eller välja vilka vänner man umgås med.

● Krav på oskuld

Särskilt flickor som lever med starka oskuldsnormer löper ökad risk att utsättas för allvarligt och återkommande våld och kontroll.

● Starka normer kring sexualitet och kön

I en hederskontext där endast heterosexualitet accepteras och synen på könsroller är strikt så riskerar hbtqi-personer att vara särskilt utsatta för våld och kontroll.

● Funktionsnedsättning ses som någonting skamligt

Barn och unga med funktionsnedsättning riskerar att vara särskilt utsatta i en hederskontext. Risken kan öka på grund av beroendeställning, exempelvis utifrån svårigheter att kommunicera eller social isolering.

RISKFAKTORER VID BORTFÖRANDEN

Kom ihåg att risker ofta samspelar med varandra och att en bedömning av risk inte kräver att man vet vad som ska hända.

I samband med myndighetsinsatser

Risken för bortförande ökar när myndigheter ingriper, förväntas ingripa eller när insatser avslutas. Barnet eller den ungas säkerhet och rättigheter behöver alltid säkerställas.

Tidigare bortföranden eller hot om bortföranden

Tidigare bortförande av barn och unga eller deras syskon kan utgöra en ökad risk. Hot om bortförande kan användas för att tysta och kontrollera barn och unga och även öka risken för att bortförande sker.

Upplevda normbrott kan snabbt förändra riskbilden

När barn och unga anses ha brutit mot familjens normer kan risken för bortförande plötsligt öka. Exempel kan vara en påkommen kärleksrelation, att komma ut som hbtq-person eller att ett barn eller en ung med funktionsnedsättning når en viss ålder.

Bortföranden tillsammans med syskon

Om ett barn eller en ung person riskerar ett bortförande, exempelvis på grund av ett normbrott, ökar risken också för övriga barn i familjen. Det är därför viktigt att alltid beakta syskons situation vid riskbedömning.

Vilseledande vid utlandsresa

Vårdnadshavare kan medvetet vilseleda barnet eller den unge inför resor, till exempel genom att tala om semester, släkträffar eller en sjuk släkting.

I samband med vårdnadstvister

Risken för bortförande kan öka i samband med vårdnadstvister och skilsmässor, då ena föräldern, vanligtvis pappan, kan föra bort barn eller unga mot den andra förälders vilja.

Tänk på att riskfaktorer kan se olika ut för tjejer och killar

Tjejer: Ett rykte om en tjejs relation eller klädstil kan räcka för att familjen ska agera med kontroll, våld eller bortförande.

Killar: För killar kan kriminalitet eller destruktivt beteende öka risken för bortförande, som ett sätt för familjen att "uppfostra" eller kontrollera.

TIDIG UPPTÄCKT OCH BEMÖTANDE

Utsatthet för våld börjar ofta långt innan ett bortförande sker och har ofta varit känd av en eller flera myndigheter. Att våga se, ställa frågor och lyssna ger möjlighet att agera i tid. Tidig upptäckt kräver kunskap, lyhördhet och att signaler tas på allvar även när barnet eller den unga inte säger något själv

● **Var vaksam på ett förändrat beteende**

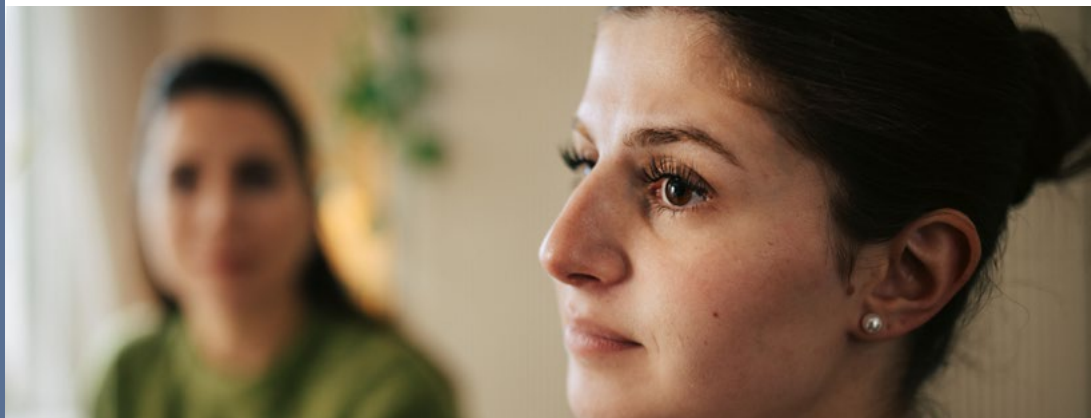
Plötsliga förändringar i beteende kan signalera att något inte står rätt till. Det kan handla om oro inför skollov eller resor, ökad nedstämdhet, frånvaro från skolan, tillbakadragenhet eller utåtagerande reaktioner.

● **Skapa trygghet och bygg relation**

Barn och unga berättar ofta inte om utsatthet förrän de känner sig trygga. Bygg relation med den du misstänker är utsatt. Det är viktigt att skapa förutsättningar för att barnet eller den unga ska kunna berätta. Skapa en trygg miljö där de vågar och känner sig trygga att berätta.

● **Rädsla för konsekvenser**

Barn och unga kan vara rädda för konsekvenser om de berättar om utsatthet. Var uppmärksam på tecken på oro eller ambivalens. Bekräfta barnets känslor, förklara vad som händer härnäst och involvera barnet i beslut som rör dem i så stor utsträckning som möjligt.





**När barnet berättar:
lyssna och
dokumentera!**

Ha ett barnperspektiv och ställ följdfrågor

Sätt alltid barnets behov av skydd och stöd i centrum. Var uppmärksam på till exempel prat om resor, släkträffar eller en sjuk släkting och ställ följdfrågor för att upptäcka risker och för att undvika att bli vilseledd av föräldrarna.

Lyssna och tro på barnet eller den unga

Barn och unga utvecklar ofta strategier för när, hur och till vem de berättar om utsatthet. Om ett barn eller ung berättar för dig, visa att du lyssnar och tror på personen. Fokusera på barnets eller den ungas behov och rätt till stöd, snarare än att tolka eller värdera berättelsen utifrån ett föräldra- eller vuxenperspektiv. Låt inte föreställningar om offer och förövare i hederskontext påverka om du agerar eller inte.

Att ta tillbaka uppgifter är vanligt

Barn och unga tar ibland tillbaka, ändrar eller förminskar det som de tidigare har berättat. Detta är en vanlig reaktion, inte minst efter påtryckningar, skuldbeläggning eller hot från familj eller andra närstående.

Tänk på att: Barn och unga är beroende av vuxna, särskilt sina vårdnadshavare. När det är de närstående som utsätter barnet blir situationen extra utsatt. Lämna aldrig barnet att själv ta ansvar för sin säkerhet.

AGERA FÖR ATT SKYDDA BARN OCH UNGA

Barn och unga tvingas ofta själva driva på för att få hjälp eftersom deras utsatthet inte alltid uppmärksammas. Ofta riktas fokus mot att stödja föräldrar eller återförena familjer och individens behov riskerar att förbises. Här är viktiga åtgärder för att ge barn och unga det skydd och stöd de har rätt till.

● Agera snabbt och dokumentera

När ett barn eller en ung person berättar för dig om sin utsatthet behöver du veta hur du snabbt ska agera inom ramen för din yrkesroll. Dokumentera det barnet eller den unga berättar för dig. Beslut om insats behöver ofta fattas snabbt och en tydlig dokumentation kan vara avgörande.

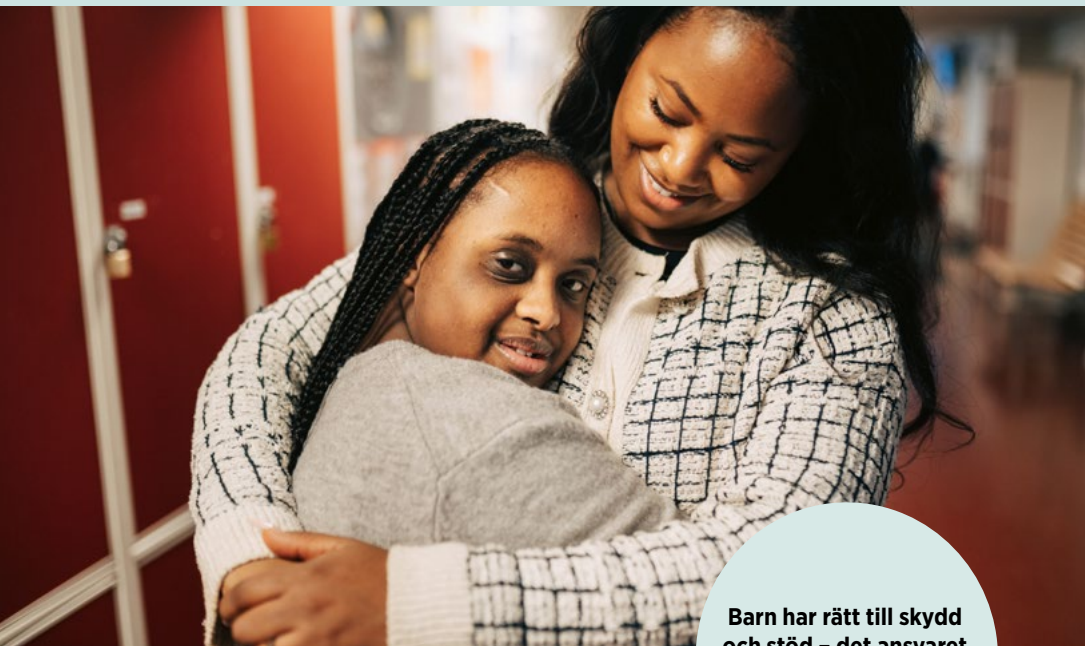
● Skydda barnet eller den unga

Individens säkerhet först – alla beslut ska utgå från barnets behov och rättigheter. Använd de verktyg du har för att skydda barn och unga, till exempel att göra en orosanmälan till socialtjänsten, en polisanmälan om du misstänker brott, eller ansök om det utvidgade utreseförbudet.

● Samordning och samverkan

Samordna insatser och samverka med andra aktörer där det krävs. Det är viktigt att vara medveten om var ens eget ansvar slutar och var någon annans tar vid.





Barn har rätt till skydd och stöd – det ansvaret vilar alltid på dig som yrkesverksam.

Ta ansvar för beslut och avlasta barnet

Det är du som har ansvaret för att agera så att barnet eller den unga inte ska leva kvar i utsatthet. Fatta nödvändiga beslut om skydds- och stödinsatser om detta ligger inom ramen för din yrkesroll. Avlasta barnet eller den unga från skuld- och skamkänslor eller annan press från närstående.

Insatser efter olika familjemedlemmars behov

Insatser i en familj måste ges utifrån familjemedlemmarnas individuella behov. Anta inte att barns behov av en trygg hemmiljö och möjlighet till hälsa och utveckling tillgodoses för att vårdnadshavare får stödinsatser. Var uppmärksam på hur familjen kan påverkas av yttre tryck från släkt eller kollektiv.

VIKTEN AV RUTINER OCH UPPFÖLJNING

Du som i ditt arbete möter barn och unga som riskerar att föras bort behöver känna till hur du ska agera för att förhindra att det sker. För att kunna ge rätt skydd och stöd krävs tydliga rutiner som används, följs upp och kontinuerligt utvecklas.

- Tydliga rutiner för upptäckt, dokumentation och agerande vid misstanke om bortförande.
- Ett snabbt agerande, ofta inom ett dygn, kan vara avgörande för att förhindra ett bortförande.
- Långsiktigt skydd, stöd och uppföljning. Skyddet behöver vara långsiktigt och får inte villkoras av att barnet eller den unge upprepar eller håller fast vid sin berättelse.
- Dra lärdom av arbetet med tidigare ärenden. Det är viktigt att systematiskt bygga kunskap om insatser, stöd och bemötande.
- Kontinuerlig utbildning och kunskapshöjning hos personal om risker och tecken på utsatthet.
- Samverkan mellan relevanta yrkesgrupper och myndigheter är en förutsättning för att kunna stoppa ett bortförande.



STÖD OCH VIDARE LÄSNING



Praktiska stödverktyg

[Myndighetsgemensam vägledning om hedersrelaterad brottslighet – praktiska råd, verktyg och kunskap för hela processen](#)

[Mall för utformning av lokala rutiner för arbetet mot hedersrelaterade bortföranden](#)

[Kunskapsguiden - webbsida med information om utreseförbud, samt stödmaterial](#)



Rapporter

[Bortförda barn och unga - sammanfattning av intervjustudie med yrkesverksamma](#)

[När barn tvingas ta ansvar för sitt eget skydd](#)

[Hedersförtryck samt annat våld och förtryck under utlandsvistelse](#)



JÄMSTÄLLDHETS
MYNDIGHETEN

Jämställdhetsmyndigheten

Vikingsgatan 3, 411 04 Göteborg

031-392 90 00

info@jamstalldhetsmyndigheten.se

www.jamstalldhetsmyndigheten.se